

Ministère de l'Économie, de l'Industrie et de l'Emploi
Ministère du Travail, des Relations sociales de la Famille et de la Solidarité

DARES Direction de l'animation de la recherche,
des études et des statistiques

LE MARCHÉ DU TRAVAIL EN MARS 2008 (Données CVS)

Fin mars 2008, 1 905 000 demandeurs d'emploi sont inscrits en catégorie 1

Le nombre de demandeurs d'emploi inscrits en catégorie 1 augmente de 0,4 % (+8 200) au mois de mars en données corrigées des variations saisonnières (+0,6 % pour les hommes et +0,3 % pour les femmes). Sur un an, le nombre de demandeurs d'emploi de catégorie 1 décroît de 6,5 % (-6,8 % pour les hommes et -6,1 % pour les femmes).

Le nombre de demandeurs d'emploi de moins de 25 ans inscrits en catégorie 1 augmente de 1,1 % au mois de mars et celui des demandeurs d'emploi âgés de 25 à 49 ans de 0,2 % (respectivement de -6,2 % et -6,6 % sur un an). Le nombre de demandeurs d'emploi de 50 ans ou plus croît de 0,6 % au mois de mars (-6,2 % sur un an).

Le nombre de demandeurs d'emploi de catégorie 1+6 baisse de 0,8 % au mois de mars (sont inscrits en catégorie 6 les demandeurs d'emploi ayant exercé une activité occasionnelle ou réduite de plus de 78 heures dans le mois).

En mars, le nombre de chômeurs de longue durée de catégorie 1, inscrits depuis au moins un an à l'ANPE, augmente de 0,7 %. Parmi eux, le nombre de chômeurs inscrits depuis un à deux ans est en hausse de 1,3 % et le nombre de ceux inscrits depuis deux à trois ans diminue de 0,8 %.

Fin mars, 2 005 900 demandeurs d'emploi sont inscrits en catégories 1, 2, 3 hors activité réduite

Le nombre de demandeurs d'emploi de catégories 1, 2, 3 n'ayant pas exercé d'activité réduite au cours du mois reste stable à 0,0 % (-400) en mars (il s'agit de l'ensemble des demandeurs d'emploi à la recherche d'un emploi, immédiatement disponibles et n'ayant pas travaillé au cours du mois). Sur un an, ce nombre décroît de 8,1 %.

Le nombre de demandeurs d'emploi de catégories 1, 2, 3, 6, 7, 8 (y compris ceux qui ont exercé une activité réduite) diminue de 0,7 % en mars. Sur un an, ce nombre recule de 6,8 %.

Entrées et sorties de l'ANPE en catégorie 1 au cours des trois derniers mois

Le nombre des inscriptions en catégorie 1 enregistrées à l'ANPE au cours des trois derniers mois augmente de 3,5 % par rapport aux trois mois précédents. Les entrées faisant suite à un licenciement économique augmentent (+2,5 %), de même que celles faisant suite à un licenciement pour un motif autre qu'économique (+3,3 %). Les entrées consécutives à une fin de contrat à durée déterminée, celles concluant une fin de mission d'intérim ainsi que le nombre de premières entrées sont en hausse (respectivement +3,4 %, +7,6 % et +12,9 %).

Les sorties de l'ANPE au cours des trois derniers mois baissent de 1,6 % par rapport aux trois mois précédents. Les sorties pour reprises d'emploi déclarées augmentent (+0,3 %), ainsi que celles pour entrées en stage (+3,9 %).

*La publication des chiffres du marché du travail du mois d'avril 2008
aura lieu le jeudi 29 mai 2008 - 19 heures.*



Première Synthèses

Informations

LE MARCHÉ DU TRAVAIL EN MARS 2008

Unité : milliers

Données CVS	Mars 2007	Février 2008	Mars 2008	Variation sur un mois	Variation sur un an
Demandes d'emploi en fin de mois (DEFM)					
Demandes de catégorie 1.....	2 036,6	1 896,8	1 905,0	0,4%	- 6,5%
Demandes de catégorie 1+ 6.....	2 494,8	2 373,4	2 354,3	- 0,8%	- 5,6%
Demandes de catégories 1 à 3 hors activité réduite	2 183,3	2 006,3	2 005,9	0,0%	- 8,1%
Demandes de catégories 1, 2, 3, 6, 7, 8.....	3 293,8	3 089,7	3 069,3	- 0,7%	- 6,8%

Sources DEFM : ANPE, Dares. Les variations sont exprimées en pourcentage. Calculs des cvs : Dares.

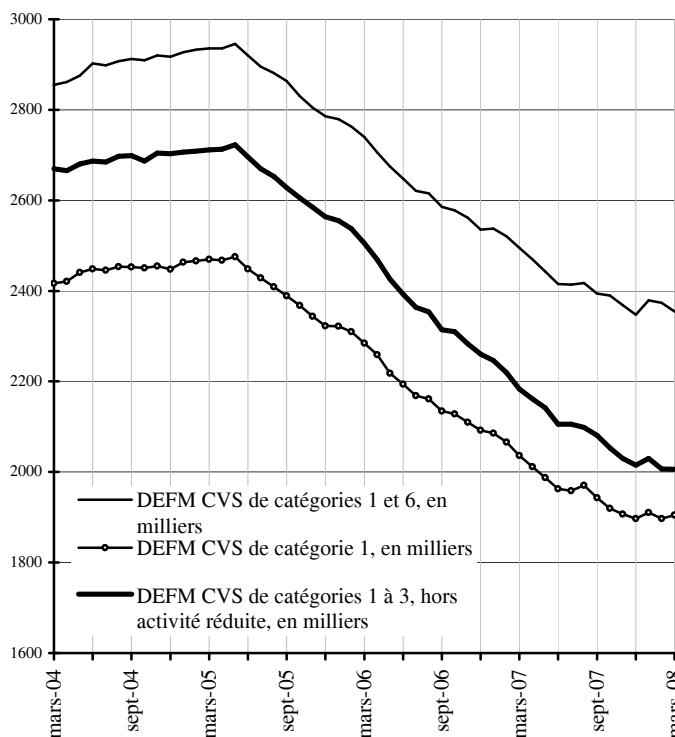
Ces statistiques concernent les demandeurs d'emploi inscrits dans les fichiers de l'Agence nationale pour l'emploi.

Les demandeurs d'emploi de catégorie 1 sont les personnes inscrites à l'ANPE déclarant être à la recherche d'un emploi à temps plein et à durée indéterminée, ayant éventuellement exercé une activité occasionnelle ou réduite d'au plus 78 heures dans le mois.

L'ensemble des demandeurs d'emploi des catégories 1 et 6 recouvre toutes les personnes inscrites à l'ANPE en fin de mois, déclarant être à la recherche d'un emploi à temps plein et à durée indéterminée, y compris celles qui ont exercé une activité réduite de plus de 78 heures au cours du mois (catégorie 6).

Les demandeurs d'emploi de catégories 1 à 3, hors activité réduite, recouvrent les personnes inscrites à l'ANPE n'ayant exercé aucune activité réduite dans le mois et qui recherchent un emploi à durée indéterminée à temps plein, ou à durée indéterminée à temps partiel, ou à durée déterminée temporaire ou saisonnier.

L'ensemble des demandeurs d'emploi de catégories 1, 2, 3, 6, 7, 8 recouvrent toutes les personnes inscrites à l'ANPE en fin de mois, à la recherche d'un emploi et ayant éventuellement exercé une activité réduite.



Les données qui figurent sur les pages 1 à 6 concernent la France métropolitaine.



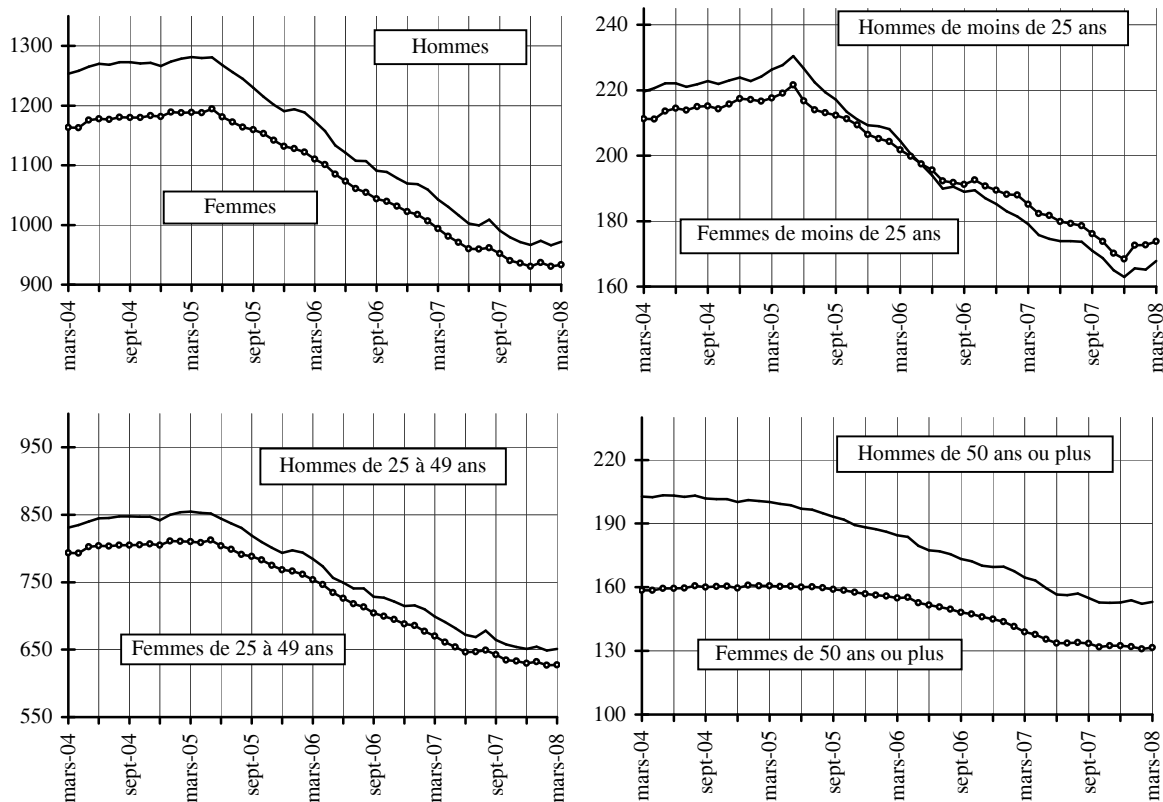
Demandes d'emploi de catégorie 1

Unité : milliers

Par sexe et âge	Mars 2007	Février 2008	Mars 2008	Variation sur un mois	Variation sur un an
Données CVS					
Ensemble	2 036,6	1 896,8	1 905,0	0,4	-6,5
Hommes de moins de 25 ans.....	179,1	165,2	167,8	1,6	-6,3
Femmes de moins de 25 ans.....	185,1	172,7	173,8	0,6	-6,1
Hommes de 25 à 49 ans.....	699,0	648,8	651,1	0,4	-6,9
Femmes de 25 à 49 ans.....	670,0	627,0	627,6	0,1	-6,3
Hommes de 50 ans ou plus.....	164,5	152,2	153,1	0,6	-6,9
Femmes de 50 ans ou plus.....	138,9	130,9	131,6	0,5	-5,3
Moins de 25 ans.....	364,2	337,9	341,6	1,1	-6,2
25 à 49 ans.....	1 369,0	1 275,8	1 278,7	0,2	-6,6
50 ans ou plus.....	303,4	283,1	284,7	0,6	-6,2
Hommes.....	1 042,6	966,2	972,0	0,6	-6,8
Femmes.....	994,0	930,6	933,0	0,3	-6,1
Données brutes					
Ensemble	2 037,0	1 964,4	1 905,3	/	-6,5
Hommes de moins de 25 ans.....	169,5	165,1	158,8	/	-6,3
Femmes de moins de 25 ans.....	169,6	165,8	159,2	/	-6,1
Hommes de 25 à 49 ans.....	714,9	683,6	665,9	/	-6,9
Femmes de 25 à 49 ans.....	667,5	646,7	625,3	/	-6,3
Hommes de 50 ans ou plus.....	171,7	163,1	159,8	/	-7,0
Femmes de 50 ans ou plus.....	143,8	140,0	136,3	/	-5,2

Sources : ANPE, Dares. Les variations sont exprimées en pourcentage. Calculs des cvs : Dares.

DEFM 1, données CVS, en milliers



Chômeurs de longue durée de catégorie 1

Unité : milliers

Par ancienneté d'inscription	Mars 2007	Février 2008	Mars 2008	Variation sur un mois	Variation sur un an
Données CVS					
Ensemble des chômeurs de longue durée.....	579,2	486,1	489,6	0,7	- 15,5
Ancienneté de 1 an à moins de 2 ans.....	329,3	280,1	283,7	1,3	- 13,8
Ancienneté de 2 ans à moins de 3 ans.....	129,0	99,7	98,9	- 0,8	- 23,3
Ancienneté de 3 ans ou plus.....	120,9	106,3	107,0	0,7	- 11,5
Part dans l'ensemble des demandes d'emploi de catégorie 1 (%)	28,4	25,6	25,7	0,1 pt	- 2,7 pt
Données brutes					
Ensemble des chômeurs de longue durée.....	573,9	496,9	484,9	/	- 15,5
Ancienneté de 1 an à moins de 2 ans.....	326,5	286,8	281,1	/	- 13,9
Ancienneté de 2 ans à moins de 3 ans.....	127,9	101,9	98,0	/	- 23,4
Ancienneté de 3 ans ou plus.....	119,5	108,3	105,8	/	- 11,5

Sources : ANPE, Dares. Les variations sont exprimées en pourcentage. Calculs des cvs : Dares.

Demandes d'emploi par catégorie

Unité : milliers

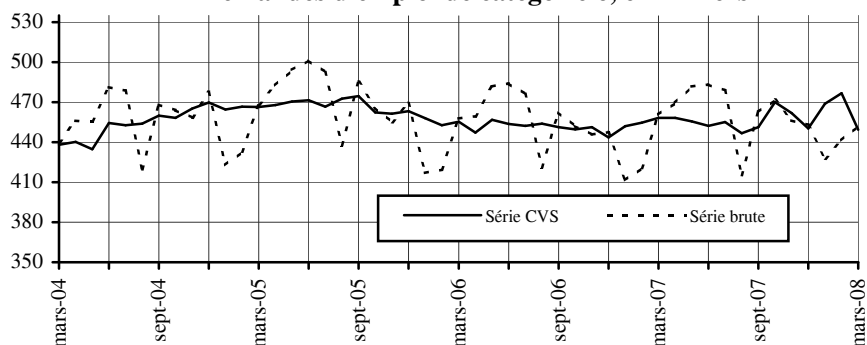
Données CVS	Mars 2007	Février 2008	Mars 2008	Variation sur un mois	Variation sur un an
Demandes d'emploi en fin de mois de catégorie 1.....	2 036,6	1 896,8	1 905,0	0,4	- 6,5
Demandes d'emploi en fin de mois de catégorie 2.....	372,3	331,1	334,7	1,1	- 10,1
Demandes d'emploi en fin de mois de catégorie 3.....	252,5	224,1	226,5	1,1	- 10,3
Demandes d'emploi en fin de mois de catégorie 4.....	172,2	171,5	168,1	-2,0	- 2,4
Demandes d'emploi en fin de mois de catégorie 5.....	212,6	225,2	222,7	-1,1	4,8
Demandes d'emploi en fin de mois de catégorie 6.....	458,2	476,6	449,3	-5,7	- 1,9
Demandes d'emploi en fin de mois de catégorie 7.....	73,3	70,4	67,1	-4,7	- 8,5
Demandes d'emploi en fin de mois de catégorie 8.....	100,9	90,7	86,7	-4,4	- 14,1
Demandes d'emploi en fin de mois de catégorie 1 ayant exercé une activité réduite inférieure à 78h.....	306,6	297,9	301,3	1,1	- 1,7
Demandes d'emploi en fin de mois de catégorie 2 ayant exercé une activité réduite inférieure à 78h.....	97,1	81,2	87,5	7,8	- 9,9
Demandes d'emploi en fin de mois de catégorie 3 ayant exercé une activité réduite inférieure à 78h.....	74,4	66,6	71,5	7,4	-3,9
Ensemble des demandes avec activité réduite de 1 à 78h.....	478,1	445,7	460,3	3,3	-3,7
Ensemble des demandes avec activité réduite de plus de 78h...	632,4	637,7	603,1	-5,4	-4,6

Sources : ANPE, Dares. Les variations sont exprimées en pourcentage.

Les demandes d'emploi de catégories 1 à 3 recensent les personnes n'ayant pas exercé une activité réduite de plus de 78 heures dans le mois et qui souhaitent un contrat à durée indéterminée à temps plein (catégorie 1), à durée indéterminée à temps partiel (catégorie 2) ou à durée déterminée temporaire ou saisonnier (catégorie 3). De façon analogue, les demandes d'emploi de catégories 6 à 8 recensent les personnes ayant exercé une activité réduite de plus de 78 heures dans le mois selon le type de contrat envisagé : à durée indéterminée à plein temps (catégorie 6), à durée indéterminée à temps partiel (catégorie 7) ou à durée déterminée temporaire ou saisonnier (catégorie 8).

Les demandes d'emploi de catégories 4 et 5 recensent les personnes non immédiatement disponibles et qui ne sont pas tenues d'accomplir des actes positifs de recherche d'emploi : elles sont soit en stage, formation, maladie, etc. (catégorie 4), soit en emploi à la recherche d'un autre emploi (catégorie 5).

Demandes d'emploi de catégorie 6, en milliers



Entrées à l'ANPE en catégorie 1

Selon la raison du dépôt de la demande	Mars	Février	Mars	Répartition des motifs (%)	Variation trimestrielle (1)	Variation annuelle sur trois mois glissants (2)
	2007	2008	2008			
Données CVS - CJO						
Ensemble.....	376 000	380 300	373 000	/	3,5	-1,0
<i>dont :</i>						
Licenciements économiques (3).....	15 000	13 700	13 400	/	2,5	-11,1
Autres licenciements.....	49 500	50 500	50 400	/	3,3	-0,7
Fins de contrat à durée déterminée.....	91 100	95 500	95 900	/	3,4	4,7
Premières entrées.....	28 700	25 600	25 700	/	12,9	-13,5
Fins de mission d'intérim.....	35 000	37 300	37 900	/	7,6	3,4
Données brutes						
Ensemble.....	334 199	322 652	317 251	100,0	/	-1,4
Licenciements économiques.....	12 870	11 053	11 327	3,6	/	-10,9
Fins de CRP ou de PAP anticipés (4).....	2 270	1 735	1 805	0,6	/	-18,2
Autres licenciements.....	49 529	47 176	48 437	15,3	/	-2,2
Démissions.....	17 511	17 490	17 510	5,5	/	1,3
Fins de contrat à durée déterminée.....	67 672	69 036	69 013	21,8	/	2,9
Fins de mission d'intérim.....	31 670	34 080	33 019	10,4	/	2,1
Premières entrées.....	19 317	17 036	15 646	4,9	/	-17,1
Reprises d'activité (5).....	21 872	20 997	20 203	6,4	/	5,7
Fins d'activité non salariée.....	1 304	1 854	1 652	0,5	/	44,0
Autres cas.....	110 184	102 195	98 639	31,1	/	-3,1

Sources : ANPE, Dares. Les variations sont exprimées en pourcentage. Calculs des cvs - cjo : Dares.

Note - Si un nouvel inscrit exerce une activité réduite de plus de 78 heures le mois de son inscription, il n'y a pas d'entrée directe en catégorie 1 :

(1) : Evolution sur les trois derniers mois par rapport aux trois mois précédents.

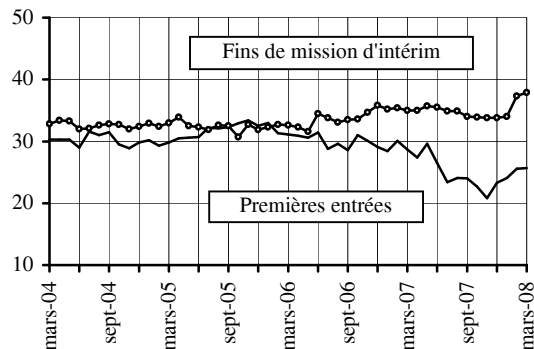
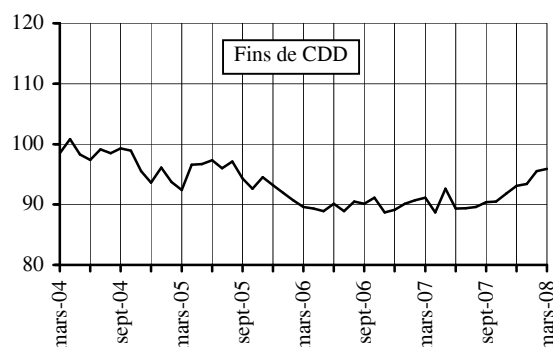
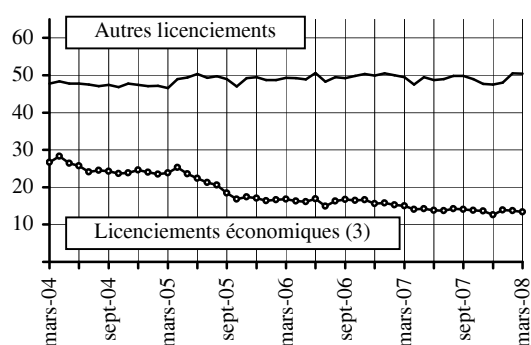
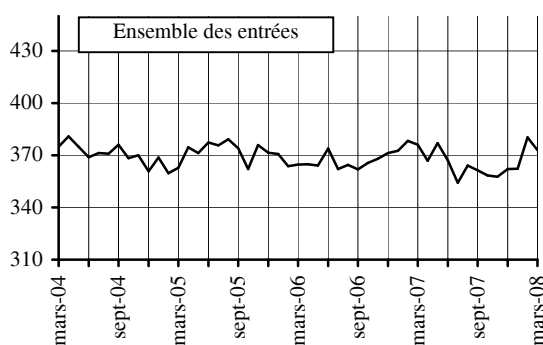
(2) : Evolution sur les trois derniers mois par rapport aux mêmes trois mois de l'année précédente.

(3) : Y compris fins de conventions de conversion, de PAP anticipés et de CRP.

(4) : Y compris fins de conventions de conversion.

(5) : Y compris sorties de stages, fins de maladie et de maternité.

Entrées, données CVS - CJO, en milliers



Sorties de l'ANPE de catégorie 1

Selon le motif de sortie	Mars 2007	Février 2008	Mars 2008	Répartition des motifs (%)	Variation trimestrielle (1)	Variation annuelle sur trois mois glissants (2)
Données CVS - CJO						
Ensemble	371 900	362 100	360 900	/	- 1,6	- 5,2
dont : Reprises d'emploi déclarées.....	95 900	91 400	88 500	/	0,3	- 6,5
Entrées en stage.....	26 300	26 000	27 500	/	3,9	- 0,7
Données brutes						
Ensemble	384 962	344 102	356 884	100,0	/	- 5,5
Reprises d'emploi déclarées.....	104 712	86 785	94 146	26,4	/	- 7,6
Entrées en stage.....	27 715	25 719	27 078	7,6	/	- 2,6
Arrêts de recherche (maternité, maladie, retraite...)...	34 930	32 515	30 922	8,7	/	- 1,8
dont : Dispenses de recherche.....	10 497	8 752	6 791	1,9	/	- 11,2
Maladies.....	15 056	14 106	14 351	4,0	/	- 1,9
Autres motifs de sortie.....	217 605	199 083	204 738	57,4	/	- 5,5
dont : Absences au contrôle.....	142 958	127 251	135 114	37,9	/	- 7,3
Radiations administratives.....	42 551	40 540	38 648	10,8	/	- 0,4

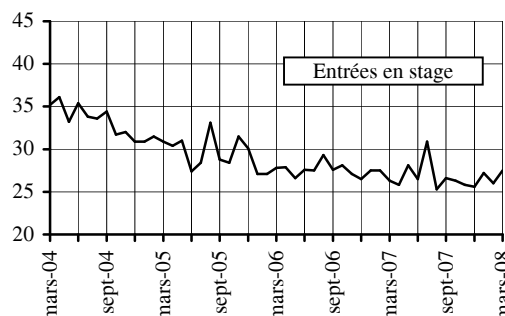
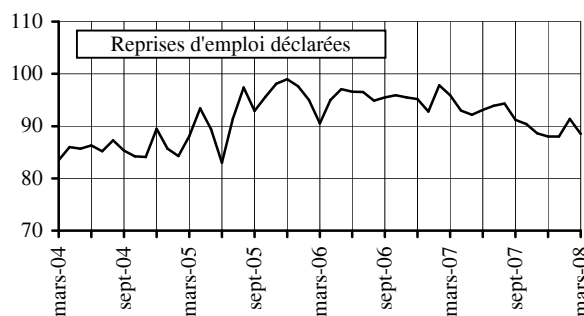
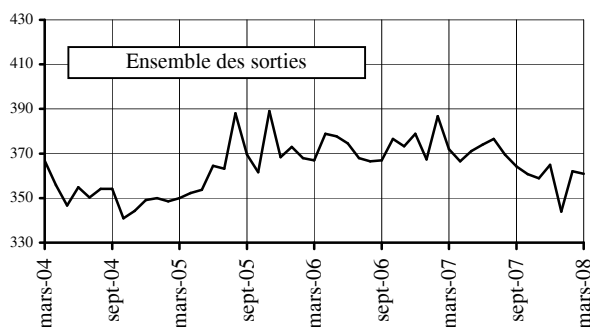
Sources : ANPE, Dares. Les variations sont exprimées en pourcentage. Calculs des cvs - cjo : Dares.

Note - Les sorties de catégorie 1 incluent les demandeurs d'emploi classés en catégorie 6 et dont l'inscription se termine au cours du mois : il n'y a pas de sortie de catégorie 6.

(1) : Evolution sur les trois derniers mois par rapport aux trois mois précédents.

(2) : Evolution sur les trois derniers mois par rapport aux mêmes trois mois de l'année précédente.

Sorties, données CVS - CJO, en milliers



Durée moyenne d'inscription des sorties de catégorie 1

Unité : jour arrondi à l'unité

Durée par tranche d'âge	Février 2007	Janvier 2008	Février 2008	Variation sur un mois	Variation sur un an
Données CVS					
Ensemble	232	215	212	-3	-21
Données brutes					
Moins de 25 ans	128	126	123	/	-5
25 à 49 ans	248	229	221	/	-27
50 ans ou plus	391	356	339	/	-53
Ensemble	227	213	205	/	-22

Sources : ANPE, Dares. Les variations sont exprimées en point. Calculs des cvs : Dares.

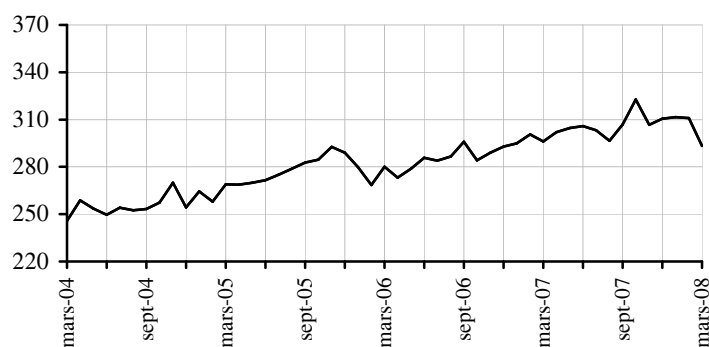
Offres d'emploi déposées à l'ANPE

	Mars 2007	Février 2008	Mars 2008	Variation sur un mois	Variation sur un an
Offres d'emploi enregistrées au cours du mois					
<i>Données CVS - CJO</i>	296 200	311 000	293 300	-5,7	-1,0
<i>Données brutes</i>	329 407	296 654	309 048	/	-6,2
dont : Type A : Emplois durables (plus de 6 mois) (1)	141 495	133 661	134 117	/	-5,2
Type B : Emplois temporaires (1 à 6 mois).....	148 253	121 907	135 203	/	-8,8
Type C : Emplois occasionnels (moins d'1 mois).....	39 659	41 086	39 728	/	0,2
Offres d'emploi satisfaites au cours du mois					
Ensemble, données brutes	246 605	234 388	241 861	/	-1,9

Sources : ANPE, Dares. Les variations sont exprimées en pourcentage. Calculs des cvs - cjo : Dares.

(1) : Y compris les offres sur contrat "nouvelles embauches".

Offres enregistrées, données CVS - CJO, en milliers



Chômage indemnisé

Unité : milliers

	Février 2007	Janvier 2008	Février 2008	Variation sur un mois	Variation sur un an
Données CVS					
Demandeurs d'emploi indemnisés en fin de mois..	2 220,6	2 087,3	2 074,8	-0,6	-6,6
dont : régime d'assurance-chômage.....	1 773,8	1 675,1	1 667,3	-0,5	-6,0
régime de solidarité.....	446,8	412,2	407,5	-1,1	-8,8
Données brutes					
Demandeurs d'emploi indemnisés en fin de mois	2 280,2	2 173,4	2 131,2	/	-6,5
dont : régime d'assurance-chômage.....	1 833,8	1 761,1	1 724,2	/	-6,0
régime de solidarité.....	446,4	412,3	407,0	/	-8,8
Dispensés de recherche d'emploi	398,7	375,3	375,2	/	-5,9
Taux de couverture (%).....	60,4	61,1	60,6	/	0,3 pt
dont : régime d'assurance-chômage.....	48,5	49,5	49,0	/	0,5 pt
régime de solidarité.....	11,8	11,6	11,6	/	-0,2 pt

Source : Unédic. Les variations sont exprimées en pourcentage. Calculs des cvs : Unédic.

Les valeurs les plus récentes sont des estimations. Les dispensés de recherche d'emploi sont indemnisés. Le taux de couverture est le rapport de l'effectif indemnisé total à l'ensemble des demandeurs d'emploi des catégories 1,2,3,6,7,8 augmenté du nombre de dispensés de recherche d'emploi.

Emploi salarié dans les secteurs principalement marchands

Unité : milliers

Données CVS	Décembre	Septembre	Décembre	Variation sur	Variation
	2006	2007	2007	un trimestre	sur un an
Industrie (non compris construction).....	3 719,3	3 689,5	3 678,6	-0,3	-1,1
Construction.....	1 411,2	1 459,6	1 469,8	0,7	4,2
Tertiaire principalement marchand.....	10 595,1	10 823,7	10 871,3	0,4	2,6
Ensemble des secteurs principalement marchands	15 725,6	15 972,7	16 019,8	0,3	1,9

Sources : Dares, Insee-Estimation trimestrielle de l'emploi salarié, Unédic. Les variations sont exprimées en pourcentage.

Champ : Secteurs EB-EP de la nomenclature économique de synthèse en 16 secteurs.

Demandes de catégorie 1 : données par région

Données brutes	Ensemble			Moins de 25 ans			Inscrits depuis un an ou plus		
	Mars	Mars	Variation	Mars	Variation	Part	Mars	Variation sur	Part
	2007	2008	sur un an	2008	sur un an	en %	2008	un an	en %
Alsace.....	57 672	53 979	-6,4	9 886	-4,4	18,3	11 664	-23,1	21,6
Aquitaine.....	98 261	93 265	-5,1	15 131	-3,4	16,2	22 427	-16,0	24,0
Auvergne.....	36 265	34 535	-4,8	6 158	-8,5	17,8	9 433	-7,6	27,3
Basse-Normandie.....	45 286	41 517	-8,3	8 355	-9,5	20,1	10 103	-20,9	24,3
Bourgogne.....	43 876	41 207	-6,1	7 950	-5,7	19,3	10 451	-13,8	25,4
Bretagne.....	84 686	79 320	-6,3	12 519	-10,4	15,8	19 284	-13,2	24,3
Centre.....	73 381	68 983	-6,0	12 646	-6,9	18,3	17 308	-15,7	25,1
Champagne-Ardenne.....	46 463	43 932	-5,4	8 615	-7,3	19,6	11 293	-18,1	25,7
Corse.....	8 518	8 107	-4,8	1 367	0,7	16,9	1 177	-19,1	14,5
Franche-Comté.....	34 902	32 209	-7,7	5 651	-10,4	17,5	7 799	-20,2	24,2
Haute-Normandie.....	64 426	60 856	-5,5	13 593	-4,7	22,3	16 200	-11,9	26,6
Ile-de-France.....	419 875	378 637	-9,8	41 077	-11,5	10,8	103 796	-16,2	27,4
Languedoc-Roussillon.....	101 464	97 887	-3,5	16 396	-0,2	16,7	22 902	-17,0	23,4
Limousin.....	16 922	16 802	-0,7	3 091	0,5	18,4	4 313	-10,9	25,7
Lorraine.....	76 435	71 941	-5,9	14 000	-6,4	19,5	17 036	-17,2	23,7
Midi-Pyrénées.....	82 547	78 778	-4,6	12 807	-5,5	16,3	18 753	-12,5	23,8
Nord-Pas-de-Calais.....	178 752	171 771	-3,9	40 107	-1,4	23,3	53 393	-12,6	31,1
Pays de la Loire.....	94 652	87 196	-7,9	15 855	-11,6	18,2	20 961	-14,8	24,0
Picardie.....	74 557	71 709	-3,8	15 753	0,6	22,0	20 110	-15,6	28,0
Poitou-Charentes.....	50 229	48 845	-2,8	8 815	-5,2	18,0	12 677	-17,0	26,0
Provence-Alpes-Côte d'Azur	183 513	170 043	-7,3	24 692	-5,4	14,5	40 827	-18,3	24,0
Rhône-Alpes.....	164 364	153 745	-6,5	23 538	-8,8	15,3	32 944	-13,0	21,4
France métropolitaine.....	2 037 046	1 905 264	-6,5	318 002	-6,2	16,7	484 851	-15,5	25,4
Guadeloupe.....	43 516	41 013	-5,8	4 757	-5,7	11,6	20 781	-3,8	50,7
Guyane.....	11 889	11 491	-3,3	1 520	-4,1	13,2	4 149	-4,6	36,1
Martinique.....	34 953	33 510	-4,1	4 713	-2,2	14,1	14 657	-12,4	43,7
Réunion.....	57 423	55 590	-3,2	11 916	-5,6	21,4	19 072	-15,0	34,3
Départements d'Outre Mer	147 781	141 604	-4,2	22 906	-4,8	16,2	58 659	-9,9	41,4

Sources : ANPE, Dares. Les variations sont exprimées en pourcentage.

PREMIÈRES INFORMATIONS et PREMIÈRES SYNTHÈSES sont éditées par le Ministère de l'Economie, de l'Industrie et de l'Emploi et le Ministère du Travail, des Relations sociales, de la famille et de la Solidarité, Direction de l'animation de la recherche des études et des statistiques (Dares) 39-43, quai André Citroën, 75902 Paris Cedex 15. www.travail.gouv.fr (Rubrique Études et Statistiques) - Directeur de la publication : Antoine Magnier.

Téléphone Publications : 01.44.38.22.(60 ou 61) - Documentation : 01.44.38.23.(12 ou 14) - Télécopie : 01.44.38.23.43

Réponse à la demande : 01.44.38.23.89 / e-mail : dares.communication@dares.travail.gouv.fr

Rédacteur en chef : Gilles Rotman. Secrétariat de rédaction : Evelyn Ferreira et Francine Tabaton. Maquettiste : Mauricette Malaquin. Conception graphique : Ministère de l'Economie, de l'Industrie et de l'Emploi et Ministère du Travail, des Relations sociales, de la famille et de la Solidarité. Reprographie : Dagemo.

Abonnements : La Documentation française, 124 rue Henri Barbusse 93308 Aubervilliers Cedex. Tél. : 01.40.15.70.00. Télécopie : 01.40.15.68.00 - www.ladocumentationfrancaise.fr

PREMIÈRES INFORMATIONS et PREMIÈRES SYNTHÈSES - Abonnement 1 an (52 n°) : France (TTC) 124 euros, CEE (TTC) 131 euros, DOM-TOM et RP (HT, avion éco.) : 129,50 euros, hors CEE (HT, avion éco.) : 133,60 euros, supplément avion rapide : 8,20 euros. Publicité : Ministère de l'Economie, de l'Industrie et de l'Emploi et Ministère du Travail, des Relations sociales, de la famille et de la Solidarité. Dépôt légal : à parution. Numéro de commission paritaire : 3124 AD. ISSN 1253 - 1545.