

Ministère de l'Économie, des Finances et de l'Emploi
Ministère du Travail, des Relations sociales et de la Solidarité

DARES Direction de l'animation de la recherche,
des études et des statistiques

LE MARCHÉ DU TRAVAIL EN NOVEMBRE 2007 (Données CVS)

Fin novembre 2007, 1 907 100 demandeurs d'emploi sont inscrits en catégorie 1

Le nombre de demandeurs d'emploi inscrits en catégorie 1 est en baisse de 0,7 % (-12 500) au mois de novembre en données corrigées des variations saisonnières (-0,8 % pour les hommes et -0,5 % pour les femmes). Sur un an, le nombre de demandeurs d'emploi de catégorie 1 décroît de 9,6 % (-9,9 % pour les hommes et -9,3 % pour les femmes).

Le nombre de demandeurs d'emploi de moins de 25 ans inscrits en catégorie 1 diminue de 2,1 % au mois de novembre (-11,3 % sur un an), celui des demandeurs d'emploi âgés de 25 à 49 ans se replie de 0,4 % (-9,1 % sur un an). Le nombre de demandeurs d'emploi de 50 ans ou plus augmente de 0,1 % au mois de novembre (-9,9 % sur un an).

Le nombre de demandeurs d'emploi de catégorie 1+6 baisse de 0,9 % au mois de novembre (sont inscrits en catégorie 6 les demandeurs d'emploi ayant exercé une activité occasionnelle ou réduite de plus de 78 heures dans le mois).

En novembre, le nombre de chômeurs de longue durée de catégorie 1, inscrits depuis au moins un an à l'ANPE, augmente légèrement (+0,1 %). Parmi eux, le nombre de chômeurs inscrits depuis un à deux ans stagne et le nombre de ceux inscrits depuis deux à trois ans diminue de 0,1 %.

Fin novembre, 2 030 200 demandeurs d'emploi sont inscrits en catégories 1, 2, 3 hors activité réduite

Le nombre de demandeurs d'emploi de catégories 1, 2, 3 n'ayant pas exercé d'activité réduite au cours du mois baisse de 1,1 % (-22 700) en novembre (il s'agit de l'ensemble des demandeurs d'emploi à la recherche d'un emploi, immédiatement disponibles et n'ayant pas travaillé au cours du mois). Sur un an, ce nombre décroît de 11,1 %.

Le nombre de demandeurs d'emploi de catégories 1, 2, 3, 6, 7, 8 (y compris ceux qui ont exercé une activité réduite) se replie de 1,0 % en novembre. Sur un an, ce nombre recule de 8,7 %.

Entrées et sorties de l'ANPE en catégorie 1 au cours des trois derniers mois

Le nombre des inscriptions en catégorie 1 enregistrées à l'ANPE au cours des trois derniers mois diminue de 3,7 % par rapport aux trois mois précédents. Les entrées faisant suite à un licenciement économique sont en baisse (-0,5 %), de même que celles faisant suite à un licenciement pour un motif autre qu'économique (-0,7 %). Les entrées consécutives à une fin de contrat à durée déterminée se replient (-1,0 %), ainsi que celles concluant une fin de mission d'intérim (-6,9 %). Le nombre de premières entrées diminue (-8,9 %).

Les sorties de l'ANPE au cours des trois derniers mois baissent de 3,2 % par rapport aux trois mois précédents. Les sorties pour reprises d'emploi déclarées diminuent (-4,2 %), de même que celles pour entrées en stage (-3,1 %).

*La publication des chiffres du marché du travail du mois de décembre 2007
aura lieu le mercredi 30 janvier 2008 - 19 heures.*

DARES



Première Synthèse

Informations

LE MARCHE DU TRAVAIL EN NOVEMBRE 2007

Unité : milliers

Données CVS	Novembre 2006	Octobre 2007	Novembre 2007	Variation sur un mois	Variation sur un an
Demandes d'emploi en fin de mois (DEFM)					
Demandes de catégorie 1.....	2 110,0	1 919,6	1 907,1	- 0,7%	- 9,6%
Demandes de catégorie 1+ 6.....	2 561,3	2 389,5	2 368,9	- 0,9%	- 7,5%
Demandes de catégories 1 à 3 hors activité réduite	2 283,0	2 052,9	2 030,2	- 1,1%	- 11,1%
Demandes de catégories 1, 2, 3, 6, 7, 8.....	3 405,9	3 138,8	3 108,3	- 1,0%	- 8,7%

Sources DEFM : ANPE, Dares. Les variations sont exprimées en pourcentage. Calculs des cvs : Insee.

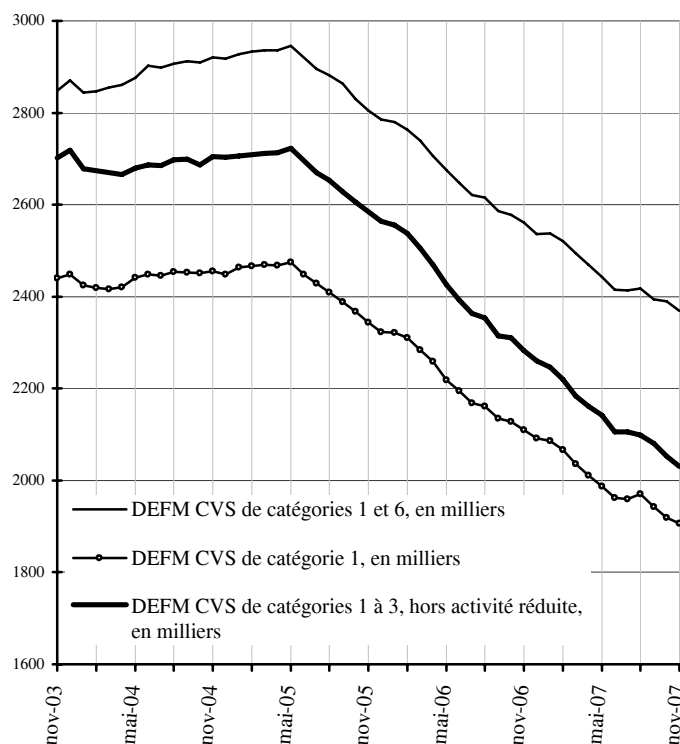
Ces statistiques concernent les demandeurs d'emploi inscrits dans les fichiers de l'Agence nationale pour l'emploi.

Les demandeurs d'emploi de catégorie 1 sont les personnes inscrites à l'ANPE déclarant être à la recherche d'un emploi à temps plein et à durée indéterminée, ayant éventuellement exercé une activité occasionnelle ou réduite d'au plus 78 heures dans le mois.

L'ensemble des demandeurs d'emploi des catégories 1 et 6 recouvre toutes les personnes inscrites à l'ANPE en fin de mois, déclarant être à la recherche d'un emploi à temps plein et à durée indéterminée, y compris celles qui ont exercé une activité réduite de plus de 78 heures au cours du mois (catégorie 6).

Les demandeurs d'emploi de catégories 1 à 3, hors activité réduite, recouvrent les personnes inscrites à l'ANPE n'ayant exercé aucune activité réduite dans le mois et qui recherchent un emploi à durée indéterminée à temps plein, ou à durée indéterminée à temps partiel, ou à durée déterminée temporaire ou saisonnier.

L'ensemble des demandeurs d'emploi de catégories 1, 2, 3, 6, 7, 8 recouvrent toutes les personnes inscrites à l'ANPE en fin de mois, à la recherche d'un emploi et ayant éventuellement exercé une activité réduite.



Les données qui figurent sur les pages 1 à 6 concernent la France métropolitaine.

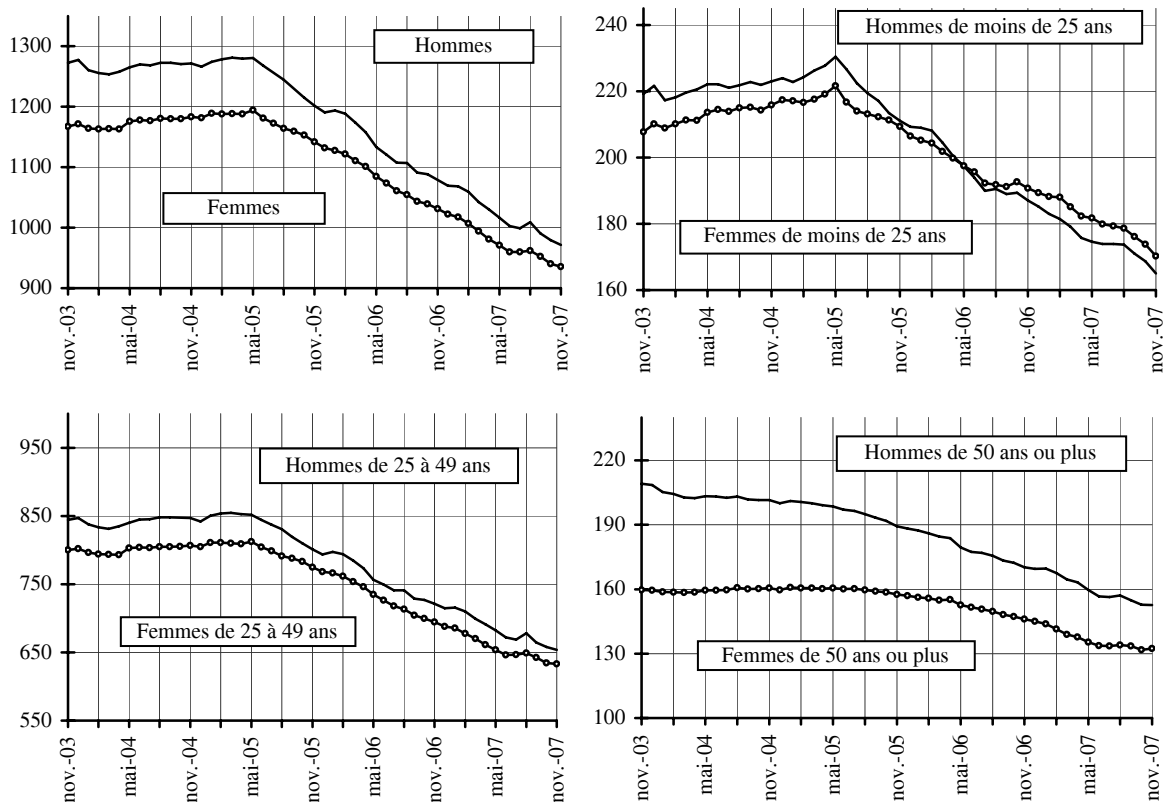
Demandes d'emploi de catégorie 1

Unité : milliers

Par sexe et âge	Novembre 2006	Octobre 2007	Novembre 2007	Variation sur un mois	Variation sur un an
Données CVS					
Ensemble.....	2 110,0	1 919,6	1 907,1	-0,7	-9,6
Hommes de moins de 25 ans.....	187,0	168,7	165,0	-2,2	-11,8
Femmes de moins de 25 ans.....	190,7	173,8	170,2	-2,1	-10,7
Hommes de 25 à 49 ans.....	721,5	657,9	653,8	-0,6	-9,4
Femmes de 25 à 49 ans.....	694,6	634,6	633,1	-0,2	-8,9
Hommes de 50 ans ou plus.....	170,2	152,8	152,6	-0,1	-10,3
Femmes de 50 ans ou plus.....	146,0	131,8	132,4	0,5	-9,3
Moins de 25 ans.....	377,7	342,5	335,2	-2,1	-11,3
25 à 49 ans.....	1 416,1	1 292,5	1 286,9	-0,4	-9,1
50 ans ou plus.....	316,2	284,6	285,0	0,1	-9,9
Hommes.....	1 078,7	979,4	971,4	-0,8	-9,9
Femmes.....	1 031,3	940,2	935,7	-0,5	-9,3
Données brutes					
Ensemble.....	2 172,3	1 973,7	1 961,9	/	-9,7
Hommes de moins de 25 ans.....	221,3	196,6	195,2	/	-11,8
Femmes de moins de 25 ans.....	227,6	209,3	203,2	/	-10,7
Hommes de 25 à 49 ans.....	725,8	654,6	657,6	/	-9,4
Femmes de 25 à 49 ans.....	696,8	640,2	635,0	/	-8,9
Hommes de 50 ans ou plus.....	162,1	146,3	145,3	/	-10,4
Femmes de 50 ans ou plus.....	138,7	126,7	125,7	/	-9,4

Sources : ANPE, Dares. Les variations sont exprimées en pourcentage. Calculs des cvs : Insee.

DEFM 1, données CVS, en milliers



Chômeurs de longue durée de catégorie 1

Unité : milliers

Par ancienneté d'inscription	Novembre 2006	Octobre 2007	Novembre 2007	Variation sur un mois	Variation sur un an
Données CVS					
Ensemble des chômeurs de longue durée.....	640,3	502,0	502,3	0,1	- 21,6
Ancienneté de 1 an à moins de 2 ans.....	367,7	286,4	286,5	0,0	- 22,1
Ancienneté de 2 ans à moins de 3 ans.....	143,8	105,3	105,2	- 0,1	- 26,8
Ancienneté de 3 ans ou plus.....	128,8	110,3	110,6	0,3	- 14,1
Part dans l'ensemble des demandes d'emploi de catégorie 1 (%)	30,3	26,2	26,3	0,1 pt	- 4,0 pt
Données brutes					
Ensemble des chômeurs de longue durée.....	641,1	505,1	502,2	/	- 21,7
Ancienneté de 1 an à moins de 2 ans.....	370,5	290,0	288,4	/	- 22,2
Ancienneté de 2 ans à moins de 3 ans.....	143,6	106,6	105,0	/	- 26,9
Ancienneté de 3 ans ou plus.....	127,1	108,6	108,7	/	- 14,4

Sources : ANPE, Dares. Les variations sont exprimées en pourcentage. Calculs des cvs : Dares.

Demandes d'emploi par catégorie

Unité : milliers

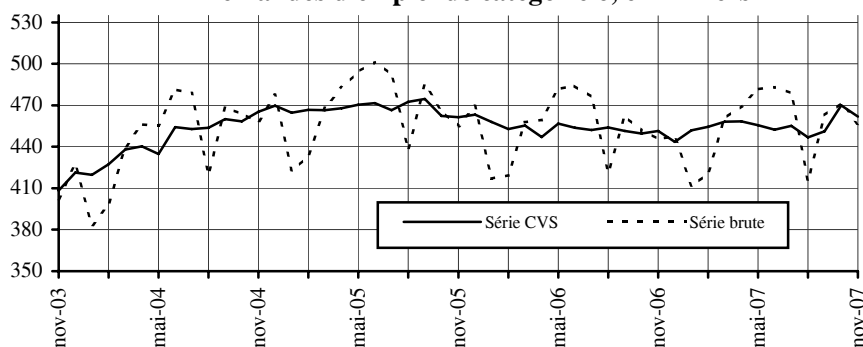
Données CVS	Novembre 2006	Octobre 2007	Novembre 2007	Variation sur un mois	Variation sur un an
Demandes d'emploi en fin de mois de catégorie 1.....	2 110,0	1 919,6	1 907,1	-0,7	- 9,6
Demandes d'emploi en fin de mois de catégorie 2.....	393,9	345,7	342,7	-0,9	- 13,0
Demandes d'emploi en fin de mois de catégorie 3.....	275,4	236,3	234,3	-0,8	- 14,9
Demandes d'emploi en fin de mois de catégorie 4.....	177,3	175,4	169,7	-3,2	- 4,3
Demandes d'emploi en fin de mois de catégorie 5.....	189,7	234,3	229,4	-2,1	20,9
Demandes d'emploi en fin de mois de catégorie 6.....	451,3	469,9	461,8	-1,7	2,3
Demandes d'emploi en fin de mois de catégorie 7.....	76,1	72,3	70,8	-2,1	- 7,0
Demandes d'emploi en fin de mois de catégorie 8.....	99,2	95,0	91,6	-3,6	- 7,7
Demandes d'emploi en fin de mois de catégorie 1 ayant exercé une activité réduite inférieure à 78h.....	311,0	291,6	295,8	1,4	- 4,9
Demandes d'emploi en fin de mois de catégorie 2 ayant exercé une activité réduite inférieure à 78h.....	103,7	87,7	87,9	0,2	- 15,2
Demandes d'emploi en fin de mois de catégorie 3 ayant exercé une activité réduite inférieure à 78h.....	81,6	69,4	70,2	1,2	-14,0
Ensemble des demandes avec activité réduite de 1 à 78h.....	496,3	448,7	453,9	1,2	-8,5
Ensemble des demandes avec activité réduite de plus de 78h...	626,6	637,2	624,2	-2,0	-0,4

Sources : ANPE, Dares. Les variations sont exprimées en pourcentage.

Les demandes d'emploi de catégories 1 à 3 recensent les personnes n'ayant pas exercé une activité réduite de plus de 78 heures dans le mois et qui souhaitent un contrat à durée indéterminée à temps plein (catégorie 1), à durée indéterminée à temps partiel (catégorie 2) ou à durée déterminée temporaire ou saisonnier (catégorie 3). De façon analogue, les demandes d'emploi de catégories 6 à 8 recensent les personnes ayant exercé une activité réduite de plus de 78 heures dans le mois selon le type de contrat envisagé : à durée indéterminée à plein temps (catégorie 6), à durée indéterminée à temps partiel (catégorie 7) ou à durée déterminée temporaire ou saisonnier (catégorie 8).

Les demandes d'emploi de catégories 4 et 5 recensent les personnes non immédiatement disponibles et qui ne sont pas tenues d'accomplir des actes positifs de recherche d'emploi : elles sont soit en stage, formation, maladie, etc. (catégorie 4), soit en emploi à la recherche d'un autre emploi (catégorie 5).

Demandes d'emploi de catégorie 6, en milliers



Entrées à l'ANPE en catégorie 1

Selon la raison du dépôt de la demande	Novembre	Octobre	Novembre	Répartition des motifs (%)	Variation trimestrielle (1)	Variation annuelle sur trois mois glissants (2)
	2006	2007	2007			
Données CVS - CJO						
Ensemble	367 400	352 800	354 600	/	-3,7	-3,2
<i>dont :</i>						
Licenciements économiques (3).....	16 900	13 700	13 500	/	-0,5	-17,6
Autres licenciements.....	50 400	51 100	46 600	/	-0,7	-2,7
Fins de contrat à durée déterminée.....	89 800	89 500	90 200	/	-1,0	-1,3
Premières entrées.....	31 200	24 300	21 100	/	-8,9	-24,4
Fins de mission d'intérim.....	34 400	33 400	34 400	/	-6,9	-0,7
Données brutes						
Ensemble	386 944	448 675	357 390	100,0	/	-3,8
Licenciements économiques.....	13 160	11 946	10 723	3,0	/	-16,3
Fins de CRP ou de PAP anticipés (4).....	2 597	2 033	1 978	0,6	/	-19,3
Autres licenciements.....	51 779	54 691	47 724	13,4	/	-2,7
Démissions.....	19 933	22 354	18 261	5,1	/	-4,3
Fins de contrat à durée déterminée.....	100 396	131 666	97 353	27,2	/	-1,6
Fins de mission d'intérim.....	36 449	39 023	33 669	9,4	/	-2,5
Premières entrées.....	34 367	38 171	23 248	6,5	/	-22,9
Reprises d'activité (5).....	18 698	22 633	19 655	5,5	/	8,7
Fins d'activité non salariée.....	1 098	1 621	1 280	0,4	/	40,1
Autres cas.....	108 467	124 537	103 499	29,0	/	0,4

Sources : ANPE, Dares. Les variations sont exprimées en pourcentage. Calculs des cvs - cjo : Dares.

Note - Si un nouvel inscrit exerce une activité réduite de plus de 78 heures le mois de son inscription, il reste classé comme entrant en catégorie 1 : il n'y a pas d'entrée directe en catégorie 6.

(1) : Evolution sur les trois derniers mois par rapport aux trois mois précédents.

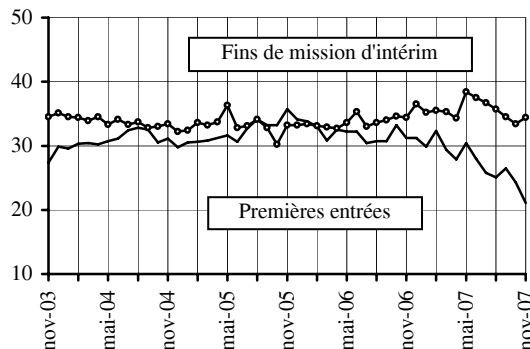
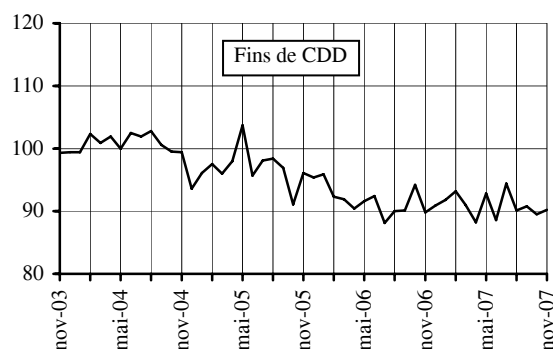
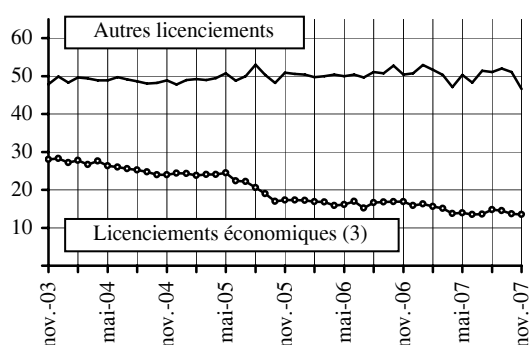
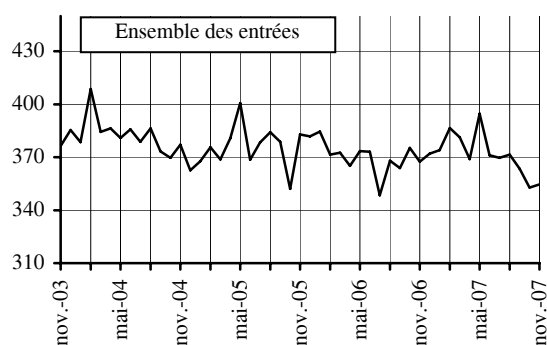
(2) : Evolution sur les trois derniers mois par rapport aux mêmes trois mois de l'année précédente.

(3) : Y compris fins de conventions de conversion, de PAP anticipés et de CRP.

(4) : Y compris fins de conventions de conversion.

(5) : Y compris sorties de stages, fins de maladie et de maternité.

Entrées, données CVS - CJO, en milliers



Sorties de l'ANPE de catégorie 1

Selon le motif de sortie	Novembre 2006	Octobre 2007	Novembre 2007	Répartition des motifs (%)	Variation trimestrielle (1)	Variation annuelle sur trois mois glissants (2)
Données CVS - CJO						
Ensemble	373 400	366 300	362 800	/	- 3,2	- 2,3
dont : Reprises d'emploi déclarées.....	96 200	91 900	88 700	/	- 4,2	- 5,8
Entrées en stage.....	26 200	25 800	26 200	/	- 3,1	- 3,9
Données brutes						
Ensemble	394 461	431 200	371 153	100,0	/	- 3,2
Reprises d'emploi déclarées.....	95 905	105 087	88 288	23,8	/	- 5,7
Entrées en stage.....	37 239	42 632	35 710	9,6	/	- 4,8
Arrêts de recherche (maternité, maladie, retraite...)...	35 383	36 737	32 410	8,7	/	- 1,2
dont : Dispenses de recherche.....	10 095	9 174	7 898	2,1	/	- 9,6
Maladies.....	15 284	15 229	14 247	3,8	/	- 4,9
Autres motifs de sortie.....	225 934	246 744	214 745	57,9	/	- 2,1
dont : Absences au contrôle.....	147 010	160 041	140 286	37,8	/	- 3,6
Radiations administratives.....	43 491	46 992	40 873	11,0	/	2,0

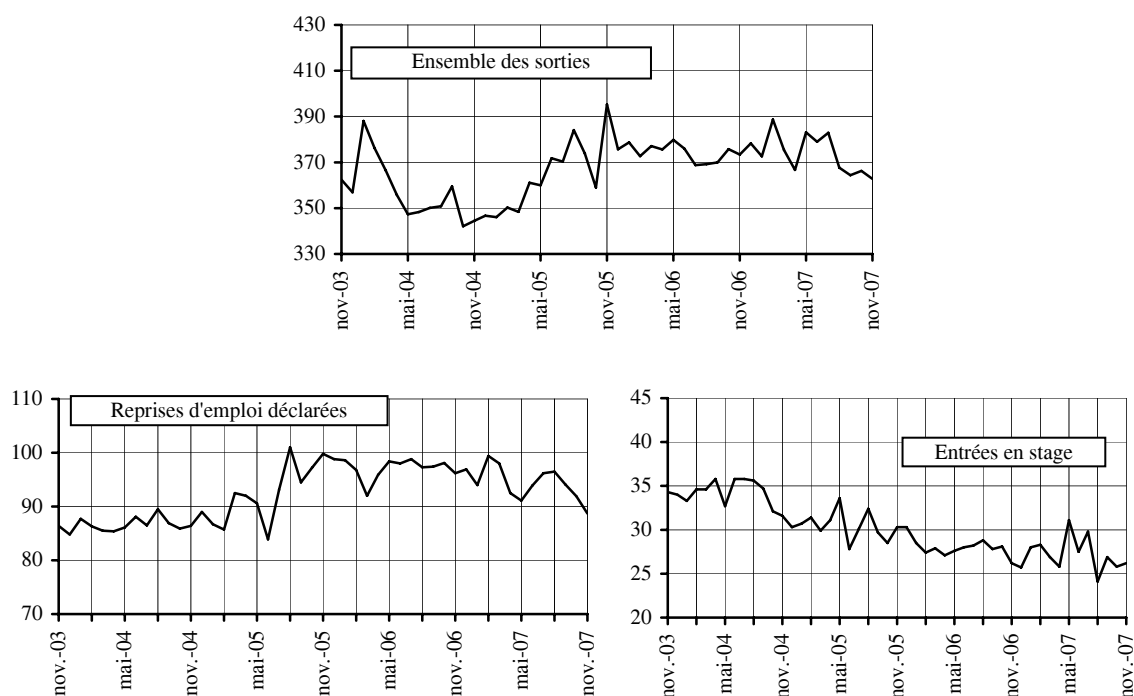
Sources : ANPE, Dares. Les variations sont exprimées en pourcentage. Calculs des cvs - cjo : Dares.

Note - Les sorties de catégorie 1 incluent les demandeurs d'emploi classés en catégorie 6 et dont l'inscription se termine au cours du mois : il n'y a pas de sortie de catégorie 6.

(1) : Evolution sur les trois derniers mois par rapport aux trois mois précédents.

(2) : Evolution sur les trois derniers mois par rapport aux mêmes trois mois de l'année précédente.

Sorties, données CVS - CJO, en milliers



Durée moyenne d'inscription des sorties de catégorie 1

Unité : jour arrondi à l'unité

Durée par tranche d'âge	Octobre 2006	Septembre 2007	Octobre 2007	Variation sur un mois	Variation sur un an
Données CVS					
Ensemble	236	225	217	-8	-20
Données brutes					
Moins de 25 ans	118	122	111	/	-7
25 à 49 ans	260	242	233	/	-26
50 ans ou plus	402	374	365	/	-37
Ensemble	226	218	207	/	-19

Sources : ANPE, Dares. Les variations sont exprimées en point. Calculs des cvs : Dares.

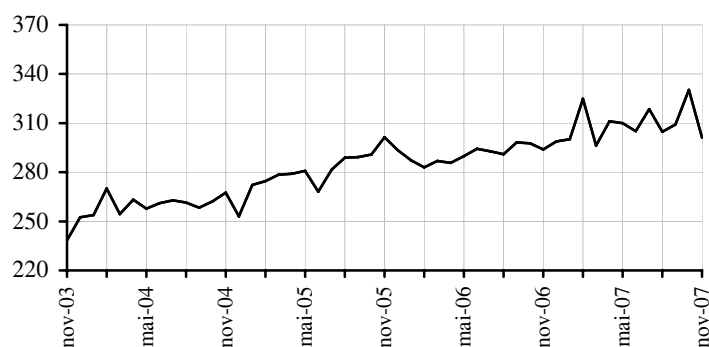
Offres d'emploi déposées à l'ANPE

	Novembre 2006	Octobre 2007	Novembre 2007	Variation sur un mois	Variation sur un an
Offres d'emploi enregistrées au cours du mois					
Données CVS - CJO	294 000	330 300	301 100	-8,8	2,4
Données brutes	262 883	336 019	268 884	/	2,3
dont : Type A : Emplois durables (plus de 6 mois) (1)	124 375	159 411	124 794	/	0,3
Type B : Emplois temporaires (1 à 6 mois).....	101 849	127 619	105 675	/	3,8
Type C : Emplois occasionnels (moins d'1 mois).....	36 659	48 989	38 415	/	4,8
Offres d'emploi satisfaites au cours du mois					
Ensemble, données brutes	262 138	340 499	274 668	/	4,8

Sources : ANPE, Dares. Les variations sont exprimées en pourcentage. Calculs des cvs - cjo : Dares.

(1) : Y compris les offres sur contrat "nouvelles embauches"

Offres enregistrées, données CVS - CJO, en milliers



Chômage indemnisé

Unité : milliers

	Octobre 2006	Septembre 2007	Octobre 2007	Variation sur un mois	Variation sur un an
Données CVS					
Demandeurs d'emploi indemnisés en fin de mois..	2 276,5	2 103,7	2 093,3	-0,5	-8,0
dont : régime d'assurance-chômage.....	1 815,8	1 679,0	1 670,3	-0,5	-8,0
régime de solidarité.....	460,7	424,7	423,0	-0,4	-8,2
Données brutes					
Demandeurs d'emploi indemnisés en fin de mois	2 297,7	2 093,1	2 113,0	/	-8,0
dont : régime d'assurance-chômage.....	1 838,6	1 669,3	1 691,5	/	-8,0
régime de solidarité.....	459,1	423,8	421,5	/	-8,2
Dispensés de recherche d'emploi	412,3	395,4	390,8	/	-5,2
Taux de couverture (%).....	58,6	58,2	58,7	/	0,1 pt
dont : régime d'assurance-chômage.....	46,9	46,4	47,0	/	0,1 pt
régime de solidarité.....	11,7	11,8	11,7	/	0,0 pt

Source : Unédic. Les variations sont exprimées en pourcentage. Calculs des cvs : Unédic.

Les valeurs les plus récentes sont des estimations. Les dispensés de recherche d'emploi sont indemnisés. Le taux de couverture est le rapport de l'effectif indemnisé total à l'ensemble des demandeurs d'emploi des catégories 1,2,3,6,7,8 augmenté du nombre de dispensés de recherche d'emploi.

Emploi salarié dans les secteurs principalement marchands

Unité : milliers

Données CVS	Septembre	Juin	Septembre	Variation sur	Variation
	2006	2007	2007	un trimestre	sur un an
Industrie (non compris construction).....	3 734,2	3 702,3	3 687,4	-0,4	-1,3
Construction.....	1 397,0	1 441,6	1 461,6	1,4	4,6
Tertiaire principalement marchand.....	10 560,5	10 759,3	10 813,7	0,5	2,4
Ensemble des secteurs principalement marchands	15 691,7	15 903,2	15 962,6	0,4	1,7

Sources : Dares, Insee-Estimation trimestrielle de l'emploi salarié, Unédic. Les variations sont exprimées en pourcentage.

Champ : Secteurs EB-EP de la nomenclature économique de synthèse en 16 secteurs.

Demandes de catégorie 1 : données par région

Données brutes	Ensemble			Moins de 25 ans			Inscrits depuis un an ou plus		
	Novembre 2006	Novembre 2007	Variation sur un an	Novembre 2007	Variation sur un an	Part en %	Novembre 2007	Variation sur un an	Part en %
Alsace.....	59 473	53 671	-9,8	11 692	-11,5	21,8	12 002	-29,3	22,4
Aquitaine.....	104 816	95 724	-8,7	18 775	-8,1	19,6	22 944	-25,8	24,0
Auvergne.....	38 608	35 532	-8,0	7 717	-12,2	21,7	9 568	-13,8	26,9
Basse-Normandie.....	49 222	42 576	-13,5	10 285	-16,5	24,2	10 399	-27,9	24,4
Bourgogne.....	46 909	42 496	-9,4	9 847	-10,9	23,2	10 897	-20,5	25,6
Bretagne.....	91 763	83 663	-8,8	17 101	-11,2	20,4	19 970	-20,3	23,9
Centre.....	78 951	69 748	-11,7	15 135	-14,3	21,7	17 996	-22,5	25,8
Champagne-Ardenne.....	49 350	44 707	-9,4	10 830	-9,5	24,2	11 442	-27,0	25,6
Corse.....	9 436	8 784	-6,9	1 729	-9,1	19,7	1 179	-27,2	13,4
Franche-Comté.....	37 129	31 855	-14,2	6 749	-19,7	21,2	8 006	-28,7	25,1
Haute-Normandie.....	68 486	61 376	-10,4	15 965	-13,5	26,0	16 469	-19,4	26,8
Ile-de-France.....	443 970	389 782	-12,2	53 515	-16,0	13,7	109 000	-20,0	28,0
Languedoc-Roussillon.....	109 315	104 074	-4,8	21 475	-1,6	20,6	24 286	-20,8	23,3
Limousin.....	17 941	17 033	-5,1	3 844	-5,1	22,6	4 329	-19,3	25,4
Lorraine.....	78 798	72 168	-8,4	16 951	-10,0	23,5	17 189	-24,7	23,8
Midi-Pyrénées.....	88 728	80 644	-9,1	16 295	-10,8	20,2	19 085	-22,7	23,7
Nord-Pas-de-Calais.....	187 544	172 550	-8,0	46 752	-9,8	27,1	54 383	-17,4	31,5
Pays de la Loire.....	104 585	92 161	-11,9	21 203	-15,7	23,0	21 758	-24,8	23,6
Picardie.....	77 881	71 305	-8,4	17 845	-7,8	25,0	20 598	-21,9	28,9
Poitou-Charentes.....	55 576	50 995	-8,2	11 185	-10,5	21,9	13 297	-23,7	26,1
Provence-Alpes-Côte d'Azur	197 606	179 303	-9,3	32 094	-7,7	17,9	43 557	-22,5	24,3
Rhône-Alpes.....	176 181	161 792	-8,2	31 420	-10,8	19,4	33 821	-20,1	20,9
France métropolitaine.....	2 172 268	1 961 939	-9,7	398 404	-11,2	20,3	502 175	-21,7	25,6
Guadeloupe.....	44 727	41 910	-6,3	5 644	-7,7	13,5	21 292	-3,4	50,8
Guyane.....	11 929	11 161	-6,4	1 690	-9,8	15,1	4 167	-2,8	37,3
Martinique.....	36 055	33 122	-8,1	5 372	-6,8	16,2	15 150	-13,3	45,7
Réunion.....	56 897	53 663	-5,7	13 557	-8,0	25,3	19 136	-14,8	35,7
Départements d'Outre Mer	149 608	139 856	-6,5	26 263	-7,8	18,8	59 745	-9,8	42,7

Sources : ANPE, Dares. Les variations sont exprimées en pourcentage.

PREMIÈRES INFORMATIONS et PREMIÈRES SYNTHÈSES sont éditées par le Ministère de l'Economie, des Finances et de l'Emploi et le Ministère du Travail, des Relations sociales et de la Solidarité, Direction de l'animation de la recherche des études et des statistiques (Dares) 39-43, quai André Citroën, 75902 Paris Cedex 15. www.travail.gouv.fr (Rubrique Études et Statistiques) - Directeur de la publication : Antoine Magnier.

Téléphone Publications : 01.44.38.22.(60 ou 61) - Documentation : 01.44.38.23.(12 ou 14) - Télécopie : 01.44.38.23.43

Réponse à la demande : 01.44.38.23.89 / e-mail : dares.communication@dares.travail.gouv.fr

Rédacteur en chef : Gilles Rotman. Secrétariat de rédaction : Evelyn Ferreira et Francine Tabaton. Maquettiste : Mauricette Malaquin. Conception graphique : Ministère de l'Economie, des Finances et de l'Emploi et Ministère du Travail, des Relations sociales et de la Solidarité. Reprographie : Dagemo.

Abonnements : La Documentation française, 124 rue Henri Barbusse 93308 Aubervilliers Cedex. Tél. : 01.40.15.70.00. Télécopie : 01.40.15.68.00 - www.ladocumentationfrancaise.fr

PREMIÈRES INFORMATIONS et PREMIÈRES SYNTHÈSES - Abonnement 1 an (52 n°) : France (TTC) 120 euros, CEE (TTC) 126,50 euros, hors CEE (TTC) 129,10 euros. Publicité : Ministère de l'Economie, des Finances et de l'Emploi et Ministère du Travail, des Relations sociales et de la Solidarité. Dépôt légal : à parution. Numéro de commission paritaire : 3124 AD. ISSN 1253 - 1545.