

# Première Synthèses

## Informations

### EMPLOI ET CHÔMAGE DES JEUNES DE 15 À 29 ANS EN 2005

En 2005, la moitié des jeunes de 15 à 29 ans sont actifs, 42 % d'entre eux étant en emploi et 9 % au chômage, selon les normes du Bureau International du Travail (BIT). L'autre moitié poursuit des études sans travailler.

L'activité des jeunes entre 15 et 29 ans est en légère hausse depuis dix ans, après avoir beaucoup diminué dans le passé avec l'allongement de la scolarité.

Plus d'un tiers des jeunes salariés âgés de 15 à 29 ans sont intérimaires, en contrat à durée déterminée ou en contrat aidé.

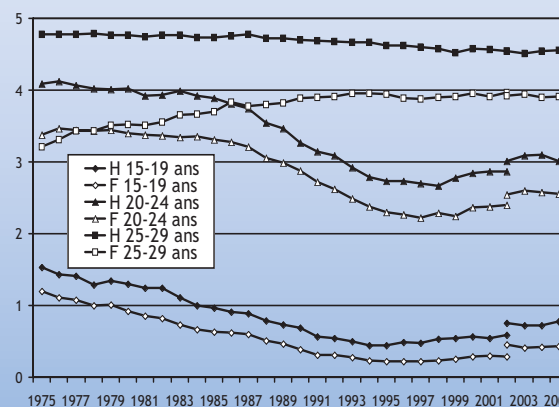
#### L'activité des jeunes en légère hausse depuis dix ans

Le taux d'activité des jeunes de 15 à 29 ans s'établit à 50,3 % en 2005 (tableau 1). Depuis 1995, l'activité des 15-24 ans a légèrement progressé, en rupture avec la tendance antérieure (graphique 1). En effet, dans un contexte de stabilisation de la durée des études, le nombre de jeunes qui sont actifs tout en poursuivant leur formation initiale s'est accru : le nombre

d'apprentis a progressé jusqu'à la fin 1998 et, plus récemment, le nombre de jeunes exerçant un emploi d'appoint pendant leurs études a lui aussi augmenté. De son côté, l'activité des jeunes de 25 à 29 ans est restée globalement stable au cours des dix dernières années. Entre 1975 et 1995, l'activité des jeunes de 15 à 19 ans avait fortement reculé avec l'allongement des études, les 20-24 ans étant également concernés à partir du début des années quatre-vingt seulement.

Graphique 1  
Espérance d'activité des jeunes

En années



Lecture : en 2005 les jeunes femmes sont actives en moyenne 2,6 années sur cinq possibles entre 20 et 24 ans (aux conditions d'activité de 2005).

Sources : Enquêtes emploi Insee, exploitation Dares.

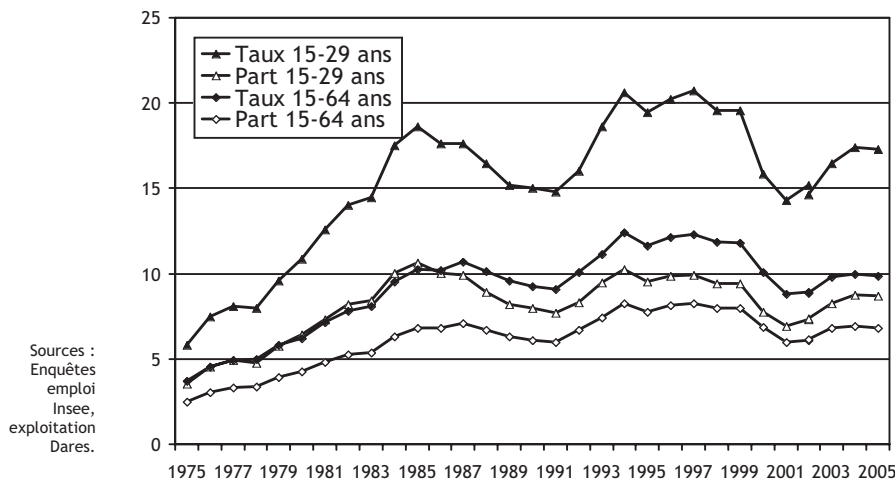
## Près d'un jeune de 15 à 29 ans sur dix est au chômage

Parmi ces jeunes actifs, 17 % des hommes et 18 % des femmes sont au chômage en 2005, mais le chômage touche en fait un peu moins d'un jeune sur dix car la moitié des 15-29 ans sont considérés comme inactifs au sens du BIT, l'essentiel d'entre eux poursuivant des études sans travailler. De 1975 à 2005, la part des jeunes au chômage est passée de 3,5 à 8,7 %, augmentant au même rythme que le pourcentage de chômeurs dans l'ensemble de la population âgée de 15 à 64 ans (graphique 2).

Ce sont les jeunes les plus diplômés qui entrent naturellement le plus tardivement sur le marché du travail. Les moins diplômés sont donc relativement plus nombreux à être actifs parmi les 15-29 ans, alors que les plus diplômés sont présents depuis

Graphique 2  
Taux et part de chômage des jeunes et des 15-64 ans

En % de la population active (taux) ou de la population totale (part)



Lecture : en 2005, 8,7 % de l'ensemble des jeunes de 15 à 29 ans sont au chômage, soit un taux de chômage de 17,3 %.

Concepts : activité au sens du BIT, âge atteint au 31 décembre de l'année de l'enquête, données à la date de l'enquête de 1975 à 2002, en moyenne annuelle de 2002 à 2005.

peu sur le marché du travail. La part plus importante des moins diplômés et les premières années de vie active plus tardives pour les plus diplômés

contribuent à expliquer le taux de chômage élevé des jeunes de 15 à 29 ans et le fait qu'ils occupent souvent des emplois temporaires.

Tableau 1  
Situations d'activité des jeunes

Population totale en milliers, taux et part en %

	1975		1985		1995		2005		Ensemble
	Hommes	Femmes	Hommes	Femmes	Hommes	Femmes	Hommes	Femmes	
Population totale (15-29 ans) .....	6 325	6 188	6 334	6 277	5 942	5 888	5 904	5 764	11 668
dont : 15-19 ans .....	2 116	2 053	2 169	2 068	1 913	1 830	2 000	1 919	3 919
20-24 ans .....	2 042	2 034	2 105	2 116	1 985	1 979	1 981	1 940	3 921
25-29 ans .....	2 167	2 101	2 060	2 093	2 044	2 079	1 923	1 905	3 828
Taux d'activité (15-29 ans) * .....	69,3	51,9	63,3	51,1	53,1	45,0	54,7	45,8	50,3
dont : 15-19 ans .....	30,4	23,7	19,5	12,6	8,7	4,4	15,3	8,9	12,2
20-24 ans .....	81,7	67,5	77,6	66,1	55,2	46,9	59,4	50,8	55,1
25-29 ans .....	95,5	64,2	94,8	74,0	92,5	78,8	90,9	78,0	84,5
Taux d'emploi (15-29 ans) .....	62,4	47,7	49,4	39,7	40,9	34,5	45,7	37,5	41,6
dont : 15-19 ans .....	26,8	19,6	12,7	6,5	6,6	2,6	11,8	6,0	9,0
20-24 ans .....	67,1	62,3	54,6	48,1	35,0	32,1	46,9	38,9	43,0
25-29 ans .....	92,6	61,0	85,3	64,0	78,7	64,7	79,5	67,8	73,7
Part de chômage (15-29 ans) .....	2,9	4,2	9,9	11,4	8,6	10,5	9,1	8,3	8,7
dont : 15-19 ans .....	2,5	4,1	4,9	6,1	1,9	1,8	3,5	2,8	3,2
20-24 ans .....	4,2	5,2	16,0	17,9	12,0	14,7	12,5	11,9	12,2
25-29 ans .....	2,1	3,2	9,0	10,0	12,1	14,1	11,4	10,2	10,8
Part de chômage (15-64 ans) .....	2,2	2,8	6,6	7,1	7,2	8,3	6,7	6,9	6,8
Taux de chômage (15-29 ans) .....	4,2	8,0	15,7	22,3	16,2	23,4	16,6	18,1	17,3
dont : 15-19 ans .....	8,2	17,4	25,0	48,6	15,9	41,7	22,9	31,7	26,0
20-24 ans .....	5,1	7,7	20,7	27,1	21,7	31,4	21,0	23,4	22,1
25-29 ans .....	2,2	5,0	9,4	13,5	13,0	17,9	12,6	13,1	12,8
Taux de chômage (15-64 ans) .....	2,7	5,4	8,5	12,7	9,8	13,9	9,0	10,9	9,9
Taux de scolarité initiale (15-29 ans) .....	31,7	31,1	38,0	38,3	46,9	48,3	47,6	50,4	49,0
dont : 15-19 ans .....	73,6	74,4	85,4	87,4	94,8	95,8	91,1	93,3	92,2
20-24 ans .....	17,1	17,0	21,4	24,2	43,7	48,8	43,5	50,4	46,9
25-29 ans .....	4,5	2,4	5,0	4,0	5,1	6,0	6,7	7,3	7,0
Part des 15-29 ans									
dans la population totale des 15-64 ans .....	39,1	38,1	35,4	34,7	32,1	31,3	29,8	28,8	29,3
dans la population active .....	31,9	37,3	28,7	31,6	22,9	23,4	21,8	20,6	21,2
dans l'emploi .....	30,1	36,2	24,9	28,1	19,9	20,8	20,0	18,9	19,5
dans le chômage .....	50,2	56,7	53,5	55,9	38,1	39,6	40,4	34,4	37,4

Sources :  
Enquêtes  
emploi  
Insee,  
exploitation  
Dares.

Lecture : en 2005, 59,4 % des 1,98 million d'hommes de 20 à 24 ans sont actifs (en emploi ou au chômage), et parmi ces actifs 21 % sont au chômage.

Concepts : activité au sens du BIT, âge atteint au 31 décembre de l'année de l'enquête, données à la date de l'enquête de 1975 à 1995, en moyenne annuelle en 2005. Scolarité initiale = poursuite d'études sans interruption de plus d'un an.

\* Le taux d'activité est la somme du taux d'emploi et de la part de chômage, mais il inclut aussi la part des jeunes hommes effectuant leur service national jusqu'en 2002.

Tableau 2  
Statuts d'emploi des jeunes et de l'ensemble des salariés

Emploi en milliers, répartition en %

	1985		1995		2005		
	Hommes	Femmes	Hommes	Femmes	Hommes	Femmes	Ensemble
<b>Emploi salarié des 15-29 ans</b> .....	<b>2 881</b>	<b>2 373</b>	<b>2 289</b>	<b>1 950</b>	<b>2 594</b>	<b>2 113</b>	<b>4 707</b>
dont : interim .....	1,5	1,1	4,8	2,2	7,3	3,6	5,6
CDD + aidés privé.....	9,9	6,6	16,9	16,3	22,9	21,8	22,4
CDI privé .....	70,6	62,5	63,6	56,8	58,3	52,7	55,8
temporaires + aidés public.....	3,3	7,1	3,8	8,4	4,5	9,1	6,6
stables public .....	14,7	22,7	10,9	16,3	7,0	12,7	9,6
<b>Emploi salarié total</b> .....	<b>10 277</b>	<b>7 544</b>	<b>10 280</b>	<b>8 698</b>	<b>11 643</b>	<b>10 574</b>	<b>22 217</b>
dont : interim .....	0,7	0,5	1,9	0,9	3,3	1,6	2,5
CDD + aidés privé.....	3,5	2,8	5,7	6,2	7,7	8,5	8,1
CDI privé .....	74,3	61,4	71,0	58,7	70,2	60,7	65,7
temporaires + aidés public.....	2,1	6,0	2,3	5,5	2,1	4,4	3,2
stables public .....	19,3	29,3	19,1	28,7	16,7	24,9	20,6

Sources :  
Enquêtes  
emploi  
Insee,  
exploitation  
Dares.

Lecture : en 2005, parmi les 2,1 millions de femmes salariées âgées de 15 à 29 ans, 52,7 % sont en CDI dans le secteur privé.

Concepts : activité au sens du BIT, âge atteint au 31 décembre de l'année de l'enquête, données à la date de l'enquête de 1985 à 1995, en moyenne annuelle en 2005. Public = État, collectivités locales, hôpitaux publics.

Tableau 3  
Les jeunes de moins de 26 ans dans les mesures d'aide à l'emploi

Données au 31 décembre, en milliers

	1990	1995	2000	2003	2004	2005
<b>Alternance</b> .....	<b>442</b>	<b>463</b>	<b>579</b>	<b>539</b>	<b>542</b>	<b>519</b>
dont : Apprentissage .....	225	287	359	355	364	381
Contrats de qualification, d'orientation et d'adaptation .....	216	176	220	184	176	63
Contrats de professionnalisation .....	0	0	0	0	1	75
<b>Emploi marchand hors alternance</b> .....	<b>74</b>	<b>171</b>	<b>77</b>	<b>104</b>	<b>130</b>	<b>143</b>
dont : Contrats initiative emploi (CIE ancien et nouveau).....	0	29	36	10	14	27
Soutien à l'emploi des jeunes en entreprise (SEJE) .....	0	0	0	95	116	116
Autres mesures.....	74	143	41	0	0	0
<b>Emploi non marchand</b> .....	<b>120</b>	<b>123</b>	<b>163</b>	<b>90</b>	<b>56</b>	<b>64</b>
dont : Contrats emploi-solidarité .....	120	116	36	20	18	1
Emplois-jeunes .....	0	0	118	63	33	16
Contrats emploi consolidé.....	0	7	10	6	5	3
Contrats d'accompagnement vers l'emploi .....	0	0	0	0	0	43
Contrats d'avenir.....	0	0	0	0	0	1
<b>Ensemble</b> .....	<b>636</b>	<b>758</b>	<b>820</b>	<b>733</b>	<b>728</b>	<b>726</b>
<b>Part des emplois aidés parmi les emplois occupés par des jeunes (en %).....</b>	<b>20,3</b>	<b>31,0</b>	<b>30,0</b>	<b>26,3</b>	<b>26,7</b>	<b>26,2</b>
<b>Part des emplois aidés (tous publics) dans l'ensemble de l'emploi total (en %)...</b>	<b>3,7</b>	<b>6,2</b>	<b>6,3</b>	<b>4,8</b>	<b>4,4</b>	<b>4,6</b>

Sources :  
Mesures  
pour l'emploi : Dares.  
Enquêtes  
emploi  
Insee,  
exploitation  
Dares.

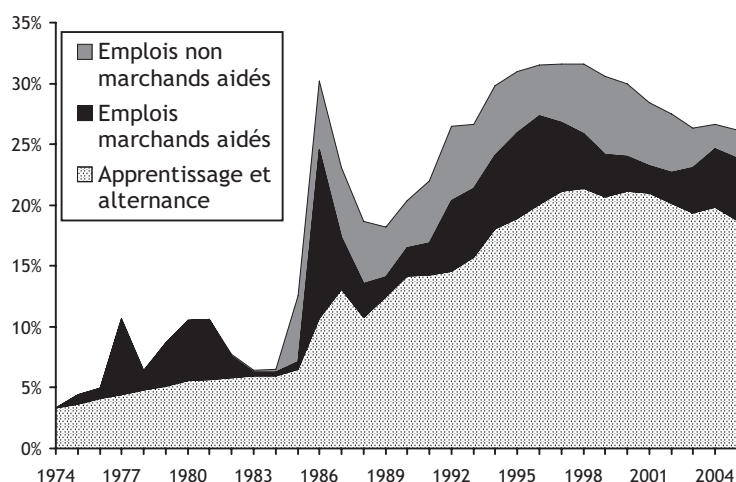
Champ : France métropolitaine. Hors abattement temps partiel, Accre, et insertion par l'activité économique.

Note de méthode : l'emploi des jeunes est mesuré comme le nombre de moins de 26 ans (âge exact) occupant un emploi, dans l'enquête emploi annuelle de l'année n+1 jusqu'en 2001, puis dans l'enquête emploi en continu du 4<sup>ème</sup> trimestre de l'année n depuis 2002.

## Beaucoup d'emplois temporaires et d'emplois aidés

35 % des emplois salariés des jeunes de 15 à 29 ans sont des CDD du privé, des emplois en intérim, des postes de non-titulaires du public ou des emplois aidés, contre moins de 15 % pour l'ensemble des salariés (tableau 2). Les emplois occupés par les jeunes bénéficient souvent d'une aide de l'État (apprentissage, contrats de professionnalisation, SEJE, emplois-jeunes, contrats d'accompagnement vers l'emploi,...) : c'est le cas de plus du quart des emplois des moins de 26 ans, contre 5 % de l'ensemble des emplois (tableau 3 et graphique 3). Les

Graphique 3  
Part des emplois aidés parmi les emplois occupés par les jeunes de moins de 26 ans, selon la catégorie de mesure



Sources :  
Dares et Insee  
(enquêtes emploi).

Tableau 4  
Travail à temps partiel pour les jeunes et l'ensemble des salariés

Emploi en milliers, part en %

	1975		1985		1995		2005		
	Hommes	Femmes	Hommes	Femmes	Hommes	Femmes	Hommes	Femmes	Ensemble
Emploi salarié des 15-29 ans.....	3 501	2 705	2 881	2 373	2 290	1 950	2 594	2 113	4 707
dont : part « temps partiel ».....	2,2	7,3	5,2	17,0	9,1	28,9	9,2	25,1	16,3
part « temps partiel contraint ».....	nd	nd	nd	nd	5,7	16,4	3,9	11,4	7,3
Emploi salarié total.....	10 577	6 651	10 277	7 544	10 280	8 698	11 643	10 574	22 217
dont : part « temps partiel ».....	2,1	13,6	2,9	21,1	5,0	29,4	5,8	31,4	18,0
part « temps partiel contraint ».....	nd	nd	nd	nd	2,8	10,9	2,1	8,9	5,3

Sources :  
Enquêtes  
emploi  
Insee,  
exploitation  
Dares.

Lecture : en 2005, parmi les 10,6 millions femmes salariées 31,4 % travaillent à temps partiel et 8,9 % travaillent à temps partiel mais souhaitent travailler davantage.

Concepts : activité au sens du BIT, âge atteint au 31 décembre de l'année de l'enquête, données à la date de l'enquête de 1976 à 1995, en moyenne annuelle en 2005. Temps partiel contraint : personnes travaillant à temps partiel et qui, soit recherchent un autre emploi pour travailler davantage, soit, sans faire de recherche, souhaitent travailler davantage et sont disponibles pour cela.

jeunes occupent aussi plus souvent un poste à temps partiel, alors qu'ils souhaiteraient travailler davantage : 7 % des jeunes salariés de 15 à 29 ans contre 5 % pour l'ensemble des salariés (tableau 4).

Dans certains métiers, les jeunes représentent plus du tiers des effectifs. C'est le cas dans plusieurs métiers d'ouvriers non qualifiés à forte prédominance masculine et pour les employés de l'hôtellerie et de la restauration, les caissiers ou employés de libre service, les coiffeurs et les vendeurs, métiers où à l'inverse ce sont les jeunes filles qui sont très présentes (tableau 5). En revanche, les jeunes sont rarement des travailleurs indépendants : 2 % des jeunes en emploi, contre 9 % pour l'ensemble des personnes en emploi (tableau 6). Ils sont aussi peu nombreux à être titulaires de la fonction publique.

Sources :  
Enquêtes  
emploi  
Insee,  
exploitation  
Dares.

Tableau 5  
Métiers comptant le plus et le moins de 15-29 ans en proportion des effectifs (2004-2005)

Effectifs en milliers, taux et part en %

	Effectifs totaux	Part des jeunes	Taux de féminisation des jeunes
<b>Métiers ayant le plus de jeunes</b>			
Ouvriers non qualifiés du bâtiment, second oeuvre .....	150	49,2	2,0
Ouvriers non qualifiés de la mécanique .....	214	46,3	7,3
Employés et agents de maîtrise de l'hôtellerie et de la restauration .....	317	43,6	57,6
Coiffeurs, esthéticiens .....	195	42,9	94,1
Caissiers, employés de libre service .....	293	39,9	81,6
Ouvriers non qualifiés du gros oeuvre du bâtiment, des travaux publics et de l'extraction.....	190	39,1	1,2
Vendeurs.....	800	37,7	71,6
Ouvriers non qualifiés de la manutention .....	394	35,2	21,9
Ouvriers non qualifiés travaillant par enlèvement ou formage de métal.....	53	33,5	2,6
Professionnels de l'action sociale, culturelle et sportive ....	544	31,9	70,0
<b>Ensemble des métiers.....</b>	<b>24 871</b>	<b>19,8</b>	<b>43,6</b>
<b>Métiers ayant le moins de jeunes</b>			
Cadres administratifs, comptables et financiers.....	472	9,4	58,7
Employés administratifs de la fonction publique (catégorie B) .....	379	9,1	60,2
Cadres du bâtiment et des travaux publics.....	94	9,1	19,4
Cadres de la banque et des assurances .....	194	8,9	44,4
Formateurs .....	99	8,2	56,3
Patrons et cadres d'hôtels, cafés, restaurants .....	200	8,2	48,5
Cadres de la fonction publique .....	365	7,8	46,8
Ouvriers qualifiés du textile et du cuir.....	89	7,1	31,9
Employés de maison .....	312	6,3	88,5
Dirigeants d'entreprises.....	162	3,4	44,4

Lecture : en 2005, 37,7 % des 800 000 vendeurs ont moins de 30 ans et 71,6 % de ces jeunes vendeurs sont des femmes.

Concepts : moyenne des moyennes annuelles 2004 et 2005, âge atteint au 31 décembre de l'année de l'enquête, nouvelle nomenclature des métiers FAP.

Remarque : les métiers comportant moins de 50 000 emplois ne sont pas pris en compte pour des problèmes de représentativité.

## Les écarts entre hommes et femmes se réduisent

L'activité féminine entre 25 et 29 ans a régulièrement progressé de 1975 à 1995, pour se stabiliser ensuite. Le taux d'activité des jeunes femmes de 25 à 29 ans se rapproche ainsi de celui des jeunes hommes de la même tranche d'âge : de 64 % en 1975, il passe à 78 % en 2005, contre 95 % puis 91 % pour les hommes de 25 à 29 ans. Il en est de même pour les taux de chô-

mage : en 1975, celui des jeunes femmes de 15 à 29 ans était deux fois supérieur à celui des jeunes hommes de la même tranche d'âge : 8 % contre 4 %.

En trente ans, pour les filles comme pour les garçons, les emplois temporaires et le temps partiel ont progressé. Par ailleurs, les jeunes occupent également davantage de profes-

sions supérieures ou intermédiaires qu'il y a trente ans, là encore, qu'ils soient filles ou garçons.

Claude MINNI,  
avec la collaboration de  
Mahrez OKBA,  
Patrick POMMIER, Bernard NÉROS  
(Dares).

Tableau 6  
Professions des jeunes et de l'ensemble des personnes en emploi  
Emploi en milliers, part en %

	1985		1995		2005		
	Hommes	Femmes	Hommes	Femmes	Hommes	Femmes	Ensemble
<b>Emploi des 15-29 ans</b> .....	<b>3 126</b>	<b>2 492</b>	<b>2 428</b>	<b>2 027</b>	<b>2 695</b>	<b>2 162</b>	<b>4 857</b>
dont : indépendants.....	7,1	3,8	5,0	2,6	3,0	1,5	2,3
professions supérieures .....	4,8	3,3	7,1	6,5	9,9	8,4	9,2
professions intermédiaires.....	16,0	17,9	18,0	21,0	20,7	27,9	23,9
employés qualifiés .....	11,0	39,6	10,8	34,9	9,9	31,2	19,4
employés non qualifiés.....	4,8	18,4	7,3	22,4	7,5	22,4	14,1
ouvriers qualifiés .....	31,0	3,1	30,9	3,8	27,1	2,7	16,2
ouvriers non qualifiés.....	25,3	13,7	21,1	8,8	21,9	5,7	14,7
<b>Emploi total</b> .....	<b>12 535</b>	<b>8 874</b>	<b>12 226</b>	<b>9 744</b>	<b>13 505</b>	<b>11 433</b>	<b>24 938</b>
dont : indépendants.....	16,1	13,6	13,1	8,7	11,4	5,6	8,7
professions supérieures .....	11,5	5,6	15,7	9,7	17,5	11,6	14,8
professions intermédiaires.....	20,3	19,4	21,0	21,2	22,1	24,5	23,2
employés qualifiés .....	7,8	28,8	8,1	28,6	7,5	25,2	15,6
employés non qualifiés.....	3,4	18,2	4,1	20,0	5,1	23,6	13,6
ouvriers qualifiés .....	26,6	3,3	27,6	4,2	25,9	3,7	15,7
ouvriers non qualifiés.....	14,4	11,1	10,4	7,5	10,6	5,8	8,4

Sources :  
Enquêtes  
emploi,  
Dares.

Lecture : en 2005, parmi les 2,7 millions d'hommes en emploi entre 15 et 29 ans, 21,9 % occupent un poste d'ouvrier non qualifié.

Concepts : activité au sens du BIT, âge atteint au 31 décembre de l'année de l'enquête, données à la date de l'enquête de 1985 à 1995, en moyenne annuelle en 2005.

Concept de « non-qualifiés » : définition retenue par O. Chardon dans : « Les transformations de l'emploi non-qualifié depuis 20 ans », Insee Premières n° 796, juillet 2001.

## SOURCES ET DÉFINITIONS

Les **jeunes** sont définis dans cette étude comme les personnes âgées de 15 à 29 ans, sauf pour les mesures d'aide à l'emploi dont les chiffres ne concernent que les moins de 26 ans. L'âge est appréhendé en années révolues au 31 décembre de l'année considérée. Les données ne concernent que la France métropolitaine.

Les données de cette publication sont issues principalement de l'**enquête Emploi**. Cette enquête est réalisée tous les ans par l'Insee. Jusqu'en 2002, elle avait lieu au cours d'un mois précis de l'année, généralement en mars, auprès de 150 000 personnes de 15 ans et plus. Depuis 2002, elle est réalisée en continu tout au long de l'année auprès de 110 000 personnes interrogées six trimestres consécutifs. L'enquête Emploi est la seule source statistique qui permette de déterminer la situation des individus sur le marché du travail conformément aux normes du Bureau International du Travail (BIT), notamment selon leur âge.

**Les actifs occupés** regroupent toutes les personnes exerçant une activité rémunérée, en particulier les jeunes en cours d'études qui sont appren- tis ou qui travaillent parallèlement à leur scolarité.

**Le taux d'emploi** est le rapport du nombre d'actifs occupés d'une classe d'âge à la population totale de cette même classe d'âge.

**La part de chômage** est le rapport du nombre de chômeurs à la population totale.

**Le taux d'activité** est le rapport du nombre d'actifs d'une classe d'âge (actifs occupés + chômeurs + militaires du contingent) à la population totale de la même classe d'âge. C'est la somme du taux d'emploi, de la part de chômage et, pour les jeunes hommes jusqu'en 2002, de la part des militaires du contingent.

**Le taux de chômage** rapporte le nombre de chômeurs au nombre d'actifs de la tranche d'âge considérée. Il diffère donc de la part de chômage.

**L'espérance d'activité** (respectivement d'emploi, de chômage) d'une classe d'âge, évaluée pour l'année  $n$ , est la durée d'activité (respectivement d'emploi, de chômage) qu'aurait une personne fictive si elle connaissait à chaque âge le taux d'activité (respectivement d'emploi, de chômage) observé l'année  $n$  pour chaque âge détaillé de la classe d'âge. Cet indicateur se calcule en pratique comme la somme non pondérée des taux d'activité (respectivement d'emploi, de chômage) par âge détaillé de la classe d'âge étudiée. Par exemple, pour une population âgée de 20 à 24 ans, l'espérance d'activité est la somme des taux d'activité à 20, 21, ..., 24 ans. Si l'entrée dans la vie active ne se fait qu'à 24 ans pour toutes les personnes l'année  $n$ , l'espérance d'activité sera égale à 1 an ( $4x0 + 1x100/100$ ). L'espérance d'activité n'est donc pas tributaire de la structure démographique de la classe d'âge considérée. C'est un indicateur utile pour commenter des évolutions dès que les générations (nombre de personnes nées une année donnée) sont de tailles très différentes.

Les chiffres sur les DEFM selon l'exercice d'une activité réduite proviennent de l'ANPE et ceux sur les emplois aidés de remontées administratives exploitées par la Dares.

PREMIÈRES INFORMATIONS et PREMIÈRES SYNTHÈSES sont éditées par le Ministère de l'emploi, de la cohésion sociale et du logement, Direction de l'animation de la recherche, des études et des statistiques (DARES), 39-43, quai André Citroën, 75002 Paris Cedex 15, [www.travail.gouv.fr](http://www.travail.gouv.fr) (Rubrique Études et Statistiques)

Directeur de la publication : Antoine Magnier.

Téléphone Publications : 01.44.38.22. (60 ou 61)

Documentation : 01.44.38.23. (12 ou 14). Télécopie : 01.44.38.24.43

Réponse à la demande : 01.44.38.23.89 / e-mail : [dares.communication@dares.travail.gouv.fr](mailto:dares.communication@dares.travail.gouv.fr)

Rédacteur en chef : Gilles Rotman. Secrétariat de rédaction : Evelyn Ferreira et Francine Taboton.

Maquettistes : Daniel Lepesant, Guy Barbut, Thierry Duret.

Conception graphique : Ministère de l'emploi, de la cohésion sociale et du logement. Reprographie : DAGEMO.

Abonnements : La Documentation française, 124, rue Henri Barbusse 93308 Aubervilliers Cedex.

Téléphone : 01.40.15.70.00. Télécopie : 01.40.15.68.00

[www.ladocumentationfrancaise.fr](http://www.ladocumentationfrancaise.fr)

PREMIÈRES INFORMATIONS et PREMIÈRES SYNTHÈSES

Abonnement 1 an (52 n°) : France (TTC) 122 €, CEE (TTC) 129 €, DOM-TOM et RP (HT, avion éco.) : 127,50 €,

hors CEE (HT, avion éco.) 131,60 €, supplément avion rapide : 8,05 €. Publicité : Ministère de l'emploi, de la cohésion sociale et du logement.

Dépôt légal : à parution.

Numéro de commission paritaire : 3124 AD. ISSN 1253 - 1545.

## Pour en savoir plus

---

Fondeur Y., Minni C. (2006), « L'emploi des jeunes au cœur des dynamiques du marché du travail », *Données Sociales*, Insee.

Lefresne F. (2003), Les jeunes et l'emploi, *Repères* n° 365, La Découverte.

Marchand O. (2006), « Taux de chômage des jeunes, mode d'emploi », *Droit Social* n°6, juin.

Marchand O., Thélot C. (1997), « Le travail en France 1800-2000 », *Essais et recherches*, Nathan.

Minni C. (2006), « Structure et évolution de la population active selon l'âge », *Données Sociales*, Insee.

L'État de l'école (2006), ministère de l'Éducation nationale, de l'Enseignement supérieur et de la Recherche, octobre.

Bilan Formation - Emploi, *Économie et Statistique*, Insee.

(I) De l'école à l'emploi, parcours ; n°378-79, juillet 2005.

(II) Formation et qualité des emplois occupés ; n°388-89, juin 2006.

---