

Ministère de l'emploi, de la cohésion sociale et du logement

DARES Direction de l'animation de la recherche,
des études et des statistiques

LE MARCHÉ DU TRAVAIL EN DECEMBRE 2006 (Données CVS)

Fin décembre 2006, 2 092 000 demandeurs d'emploi sont inscrits en catégorie 1

Le nombre de demandeurs d'emploi inscrits en catégorie 1 est en baisse de 1,0 % (-20 300) au mois de décembre en données corrigées des variations saisonnières (-0,9 % pour les hommes et -1,0 % pour les femmes). Le nombre de jeunes demandeurs d'emploi baisse de 0,8 %. Sur un an, le nombre de demandeurs d'emploi de catégorie 1 diminue de 9,9 % (-10,2 % pour les hommes et -9,7 % pour les femmes).

Le nombre de demandeurs d'emploi de catégorie 1+6 est en recul de 1,3 % au mois de décembre (sont inscrits en catégorie 6 les demandeurs d'emploi ayant exercé une activité occasionnelle ou réduite de plus de 78 heures dans le mois).

En décembre, le nombre de chômeurs de longue durée de catégorie 1, inscrits depuis au moins un an à l'ANPE, diminue de 1,4 %. Parmi eux, le nombre de chômeurs inscrits depuis un à deux ans baisse de 1,4 % et le nombre de ceux inscrits depuis deux à trois ans de 1,8 %.

Le taux de chômage au sens du BIT s'établit à 8,6 % à la fin du mois de décembre

Il s'établit à 21,6 % pour les jeunes de moins de 25 ans présents sur le marché du travail, 7,8 % pour les actifs âgés de 25 à 49 ans et 5,8 % pour les actifs de 50 ans ou plus.

Entrées et sorties de l'ANPE en catégorie 1 au cours des trois derniers mois

Le nombre des inscriptions en catégorie 1 enregistrées à l'ANPE au cours des trois derniers mois augmente de 3,5 % par rapport aux trois mois précédents. Les entrées faisant suite à un licenciement économique sont en hausse (+6,3 %), tout comme celles faisant suite à un licenciement pour un motif autre qu'économique (+3,2 %), celles consécutives à une fin de mission d'intérim (+5,5 %) et celles concluant une fin de contrat à durée déterminée (+5,2 %). Le nombre de premières entrées s'accroît aussi (+9,8 %).

Les sorties de l'ANPE au cours des trois derniers mois augmentent par rapport aux trois mois précédents (+3,8 %). Les sorties pour entrées en stage sont en baisse (-4,9 %) alors que les sorties pour reprises d'emploi déclarées augmentent de 0,7 %.

*La publication des chiffres du marché du travail du mois de janvier 2007
aura lieu le mercredi 28 février 2007.*

Première Synthèses

Informations

LE MARCHE DU TRAVAIL EN DECEMBRE 2006

Unité : milliers

Données CVS	Décembre 2005	Novembre 2006	Décembre 2006	Variation sur un mois	Variation sur un an
Demandes d'emploi en fin de mois (DEFM)					
Demandes de catégorie 1.....	2 323,0	2 112,3	2 092,0	- 1,0%	- 9,9%
Demandes de catégorie 1+ 6.....	2 785,7	2 568,2	2 534,0	- 1,3%	- 9,0%
Chômeurs au sens du BIT.....	2 622	2 374	2 352	- 0,9%	- 10,3%
Taux de chômage.....	9,6	8,7	8,6	-0,1 pt	-1,0 pt

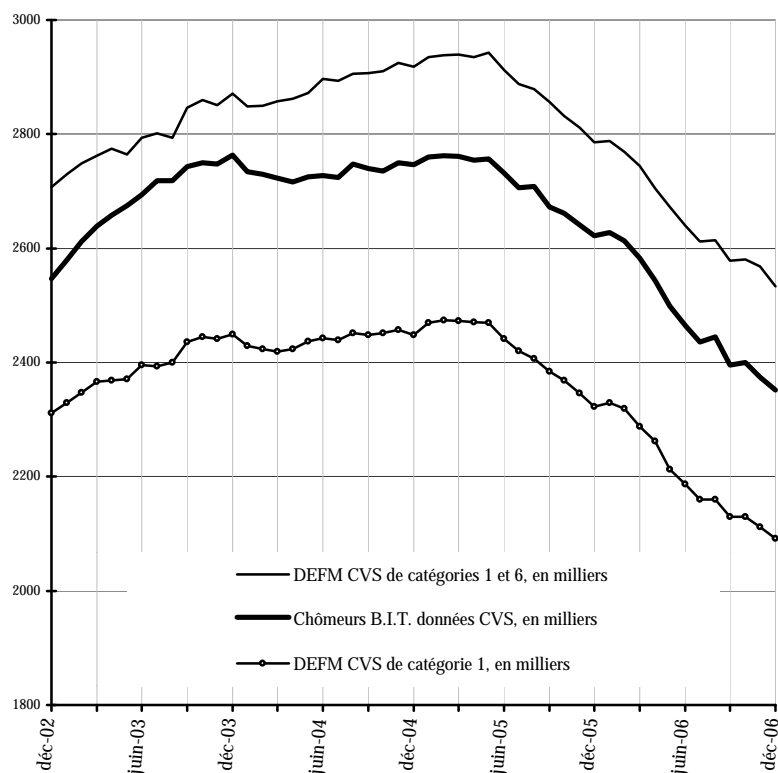
Sources DEFM : ANPE, DARES. Source chômage BIT : INSEE.

Ces statistiques concernent les demandeurs d'emploi inscrits dans les fichiers de l'Agence nationale pour l'emploi.

Les demandeurs d'emploi de catégorie 1 sont les personnes inscrites à l'ANPE déclarant être à la recherche d'un emploi à temps plein et à durée indéterminée, ayant éventuellement exercé une activité occasionnelle ou réduite d'au plus 78 heures dans le mois.

L'ensemble des demandeurs d'emploi des catégories 1 et 6 recouvre toutes les personnes inscrites à l'ANPE déclarant être à la recherche d'un emploi à temps plein et à durée indéterminée, y compris celles qui ont exercé une activité réduite de plus de 78 heures au cours du mois (catégorie 6).

Les chômeurs au sens du Bureau international du travail (BIT) sont les personnes sans emploi, à la recherche effective d'un emploi et immédiatement disponibles. Ces données sont estimées mensuellement à l'aide d'un modèle économétrique, calé une fois par an sur les résultats de l'enquête emploi de l'Insee.



Les données qui figurent sur les pages 1 à 7 concernent la France métropolitaine.

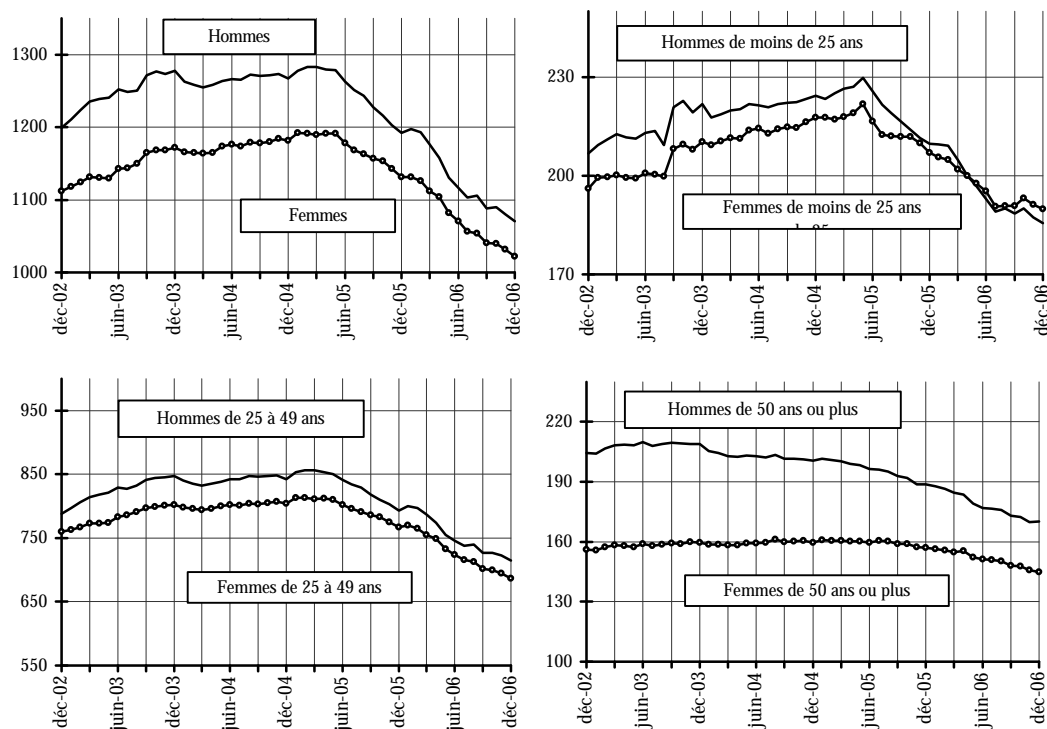
Demandes d'emploi de catégorie 1

Unité : milliers

Par sexe et âge	Décembre 2005	Novembre 2006	Décembre 2006	Variation sur un mois	Variation sur un an
Données CVS					
Ensemble	2 323,0	2 112,3	2 092,0	-1,0	-9,9
Hommes de moins de 25 ans.....	209,8	187,3	185,6	-0,9	-11,5
Femmes de moins de 25 ans.....	206,9	191,2	189,8	-0,7	-8,3
Hommes de 25 à 49 ans.....	793,2	723,2	714,6	-1,2	-9,9
Femmes de 25 à 49 ans.....	767,3	695,1	686,9	-1,2	-10,5
Hommes de 50 ans ou plus.....	188,9	169,7	170,1	0,2	-10,0
Femmes de 50 ans ou plus.....	156,9	145,8	145,0	-0,5	-7,6
Moins de 25 ans.....	416,7	378,5	375,4	-0,8	-9,9
25 à 49 ans.....	1 560,5	1 418,3	1 401,5	-1,2	-10,2
50 ans ou plus.....	345,8	315,5	315,1	-0,1	-8,9
Hommes.....	1 191,9	1 080,2	1 070,3	-0,9	-10,2
Femmes.....	1 131,1	1 032,1	1 021,7	-1,0	-9,7
Données brutes					
Ensemble	2 381,8	2 172,3	2 143,5	/	-10,0
Hommes de moins de 25 ans.....	245,6	221,3	217,1	/	-11,6
Femmes de moins de 25 ans.....	233,3	227,6	213,9	/	-8,3
Hommes de 25 à 49 ans.....	810,6	725,8	730,0	/	-9,9
Femmes de 25 à 49 ans.....	764,5	696,8	684,0	/	-10,5
Hommes de 50 ans ou plus.....	180,5	162,1	162,5	/	-10,0
Femmes de 50 ans ou plus.....	147,3	138,7	136,0	/	-7,7

Sources : ANPE, DARES. Les variations sont exprimées en pourcentage. Calculs des cvs : Insee.

DEFM 1, données CVS, en milliers



Chômeurs de longue durée de catégorie 1

Unité : milliers

Par ancienneté d'inscription	Décembre 2005	Novembre 2006	Décembre 2006	Variation sur un mois	Variation sur un an
Données CVS					
Ensemble des chômeurs de longue durée.....	720,1	635,5	626,9	- 1,4	- 12,9
Ancienneté de 1 an à moins de 2 ans.....	433,2	365,2	360,1	- 1,4	- 16,9
Ancienneté de 2 ans à moins de 3 ans.....	156,2	142,3	139,7	- 1,8	- 10,6
Ancienneté de 3 ans ou plus.....	130,7	128,0	127,1	- 0,7	- 2,8
Part dans l'ensemble des demandes d'emploi de catégorie 1 (%)	31,0	30,1	30,0	- 0,1 pt	1,0 pt
Données brutes					
Ensemble des chômeurs de longue durée.....	727,6	641,1	633,7	/	- 12,9
Ancienneté de 1 an à moins de 2 ans.....	438,4	370,5	364,3	/	- 16,9
Ancienneté de 2 ans à moins de 3 ans.....	158,1	143,6	141,9	/	- 10,3
Ancienneté de 3 ans ou plus.....	131,0	127,1	127,6	/	- 2,6

Sources : ANPE, DARES. Les variations sont exprimées en pourcentage.

Demandes d'emploi par catégorie

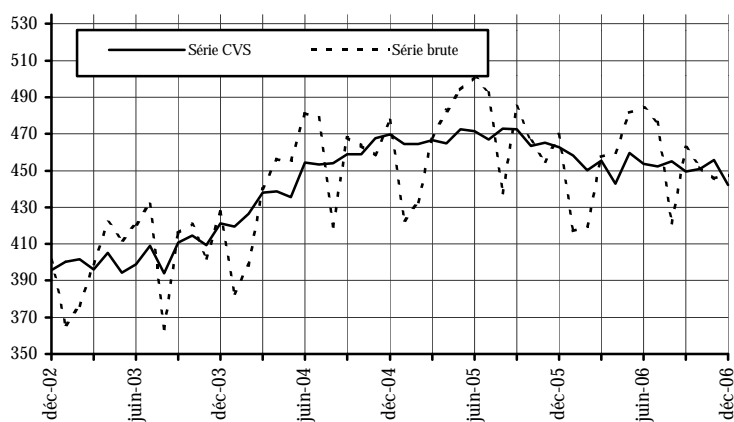
Unité : milliers

Données brutes	Décembre 2005	Novembre 2006	Décembre 2006	Variation sur un an
Demandes d'emploi en fin de mois de catégorie 1.....	2 381,8	2 172,3	2 143,5	- 10,0
dont : ayant une activité réduite inférieure à 78 h.....	325,9	316,8	319,9	- 1,8
Demandes d'emploi en fin de mois de catégorie 2.....	437,6	398,8	390,0	- 10,9
dont : ayant une activité réduite inférieure à 78 h.....	111,2	105,5	105,3	- 5,3
Demandes d'emploi en fin de mois de catégorie 3.....	313,4	290,7	281,1	- 10,3
dont : ayant une activité réduite inférieure à 78 h.....	79,5	83,7	84,2	5,9
Ensemble des demandes avec activité réduite de 1 à 78 l	516,6	506,0	509,4	- 1,4
Demandes d'emploi en fin de mois de catégorie 6.....	469,3	445,7	447,5	- 4,6
Demandes d'emploi en fin de mois de catégorie 7.....	82,9	76,7	75,3	- 9,2
Demandes d'emploi en fin de mois de catégorie 8.....	127,1	99,7	96,9	- 23,8
Ensemble des demandes avec activité réduite de plus de	679,4	622,1	619,7	- 8,8

Sources : ANPE, DARES. Les variations sont exprimées en pourcentage.

Les demandes d'emploi de catégories 1 à 3 recensent les personnes n'ayant pas exercé une activité réduite de plus de 78 heures dans le mois et qui souhaitent un contrat à durée indéterminée à temps plein (catégorie 1), à durée indéterminée à temps partiel (catégorie 2) ou à durée déterminée temporaire ou saisonnier (catégorie 3). De façon analogue, les demandes d'emploi de catégories 6 à 8 recensent les personnes ayant exercé une activité réduite de plus de 78 heures dans le mois selon le type de contrat envisagé : à durée indéterminée à temps plein (catégorie 6), à durée indéterminée à temps partiel (catégorie 7) ou à durée déterminée temporaire ou saisonnier (catégorie 8).

Demandes d'emploi de catégorie 6, en milliers



Entrées à l'ANPE en catégorie 1

Selon la raison du dépôt de la demande	Décembre	Novembre	Décembre	Répartition des motifs (%)	Variation trimestrielle (1)	Variation annuelle sur trois mois glissants (2)
	2005	2006	2006			
Données CVS						
Ensemble	379 100	364 400	342 700	/	3,5	-0,2
<i>dont :</i>						
Licenciements économiques (3).....	17 200	17 700	14 900	/	6,3	-4,2
Autres licenciements.....	49 800	49 800	46 500	/	3,2	3,2
Fins de contrat à durée déterminée.....	95 600	91 600	85 100	/	5,2	-2,9
Premières entrées.....	33 900	31 800	27 500	/	9,8	-6,7
Fins de mission d'intérim.....	32 700	33 400	33 000	/	5,5	9,0
Données brutes						
Ensemble	353 518	386 944	320 239	100,0	/	0,4
Licenciements économiques.....	14 767	13 160	12 378	3,9	/	-6,2
Fins de CRP ou de PAP anticipé (4)...	2 487	2 597	2 511	0,8	/	0,5
Autres licenciements.....	49 264	51 779	45 888	14,3	/	3,1
Démissions.....	16 897	19 933	15 346	4,8	/	0,9
Fins de contrat à durée déterminée.....	86 514	100 396	77 300	24,1	/	-1,8
Fins de mission d'intérim.....	37 587	36 449	37 903	11,8	/	8,8
Premières entrées.....	24 709	34 367	20 172	6,3	/	-3,5
Reprises d'activité (5).....	13 010	18 698	18 872	5,9	/	45,0
Fins d'activité non salariée.....	124	1 098	819	0,3	/	/
Autres cas.....	108 159	108 467	89 050	27,8	/	-5,5

Sources : ANPE, DARES. Les variations sont exprimées en pourcentage.

Note - Si un nouvel inscrit exerce une activité réduite de plus de 78 h le mois de son inscription, il reste classé comme entrant en catégorie 1 : il n'y a pas d'entrée directe en catégorie 6.

(1) : Evolution sur les trois derniers mois par rapport aux trois mois précédents.

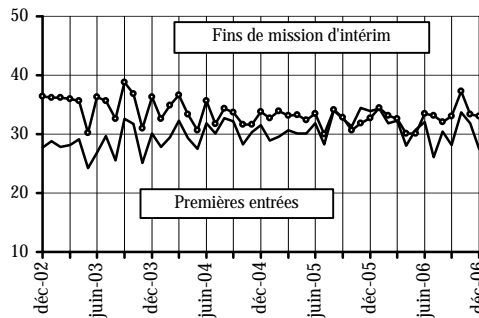
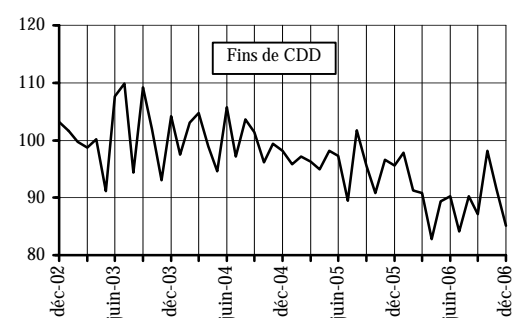
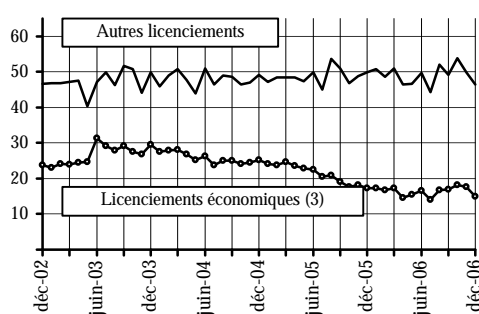
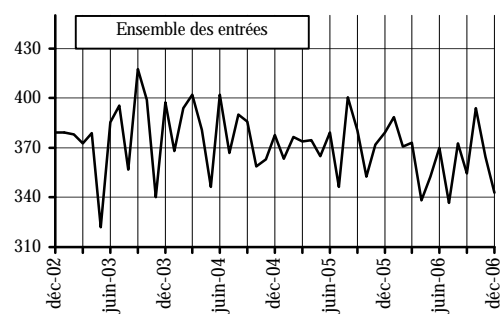
(2) : Evolution sur les trois derniers mois par rapport aux mêmes trois mois de l'année précédente.

(3) : Y compris fins de conventions de conversion, de PAP anticipés et de CRP.

(4) : Y compris fins de conventions de conversion.

(5) : Y compris sorties de stages, fins de maladie et de maternité.

Entrées, données CVS, en milliers



Sorties de l'ANPE de catégorie 1

Selon le motif de sortie	Décembre	Novembre	Décembre	Répartition des motifs (%)	Variation trimestrielle (1)	Variation annuelle sur trois mois glissants (2)
	2005	2006	2006			
Données CVS						
Ensemble	382 100	382 600	367 900	/	3,8	0,1
dont : Reprises d'emploi déclarée.....	99 700	94 800	93 200	/	0,7	- 1,7
Entrées en stage.....	30 400	26 800	24 600	/	- 4,9	- 7,8
Données brutes						
Ensemble	349 467	394 461	336 284	100,0	/	0,4
Reprises d'emploi déclarée.....	85 341	95 905	80 210	23,9	/	- 1,0
Entrées en stage.....	25 939	37 239	21 154	6,3	/	- 5,9
Arrêts de recherche (maternité, maladie, retrain)	28 492	35 383	29 229	8,7	/	9,8
dont : Dispense de recherche.....	7 734	10 095	7 613	2,3	/	10,5
Maladie.....	13 413	15 284	12 782	3,8	/	1,1
Autres motifs de sortie.....	209 695	225 934	205 691	61,2	/	0,8
dont : Absences au contrôle.....	141 744	147 010	133 547	39,7	/	- 4,4
Radiations administratives.....	36 010	43 491	42 138	12,5	/	21,4

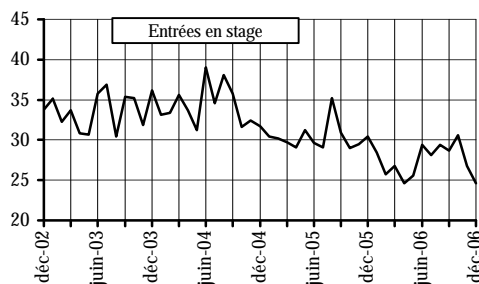
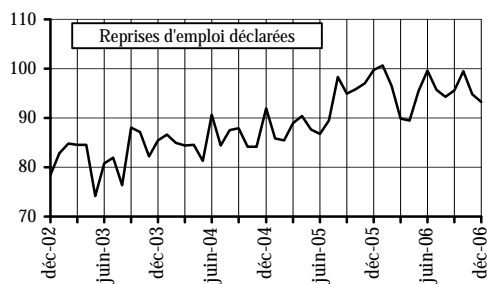
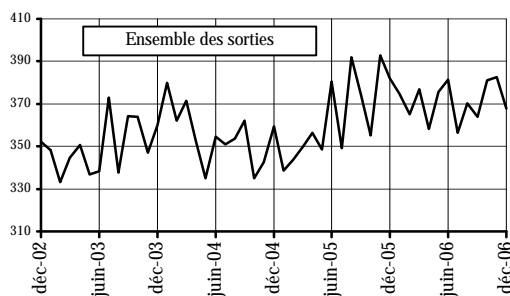
Sources : ANPE, DARES. Les variations sont exprimées en pourcentage.

Note - Les sorties de catégorie 1 incluent les demandeurs d'emploi classés en catégorie 6 et dont l'inscription se termine au cours du mois : il n'y a pas de sortie de catégorie 6.

(1) : Evolution sur les trois derniers mois par rapport aux trois mois précédents.

(2) : Evolution sur les trois derniers mois par rapport aux mêmes trois mois de l'année précédente.

Sorties, données CVS, en milliers



Durée moyenne d'inscription des sorties de catégorie 1

Unité : jour arrondi à l'unité

Durée par tranche d'âge	Novembre	Octobre	Novembre	Variation sur un mois	Variation sur un an
	2005	2006	2006		
Données CVS					
Ensemble	246	239	240	1	-7
Données brutes					
Moins de 25 ans	128	118	120	/	-8
25 à 49 ans	266	260	256	/	-10
50 ans ou plus	404	402	412	/	9
Ensemble	234	226	228	/	-6

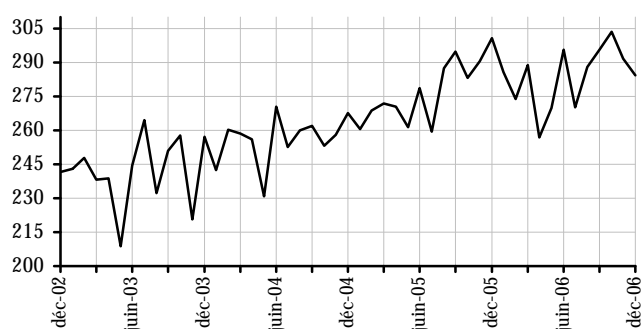
Sources : ANPE, DARES.

Offres d'emploi déposées à l'ANPE

	Décembre 2005	Novembre 2006	Décembre 2006	Variation sur un mois	Variation sur un an
Offres d'emploi enregistrées au cours du mois					
Données CVS	300 800	291 600	284 400	-2,5	-5,5
Données brutes	229 071	262 883	217 585	/	-5,0
dont : Type A : Emplois durables (plus de 6 mois) (1)	109 922	124 375	103 317	/	-6,0
Type B : Emplois temporaires (1 à 6 mois).....	84 433	101 849	80 193	/	-5,0
Type C : Emplois occasionnels (moins d'1 mois)	34 716	36 659	34 075	/	-1,8
Offres d'emploi satisfaites au cours du mois					
Ensemble, données brutes	246 901	262 138	232 964	/	-5,6

Sources : ANPE, DARES. Les variations sont exprimées en pourcentage.
(1) : Y compris les offres sur contrat "nouvelles embauches".

Offres enregistrées, données CVS, en milliers



Emploi salarié dans le secteur concurrentiel non agricole

Unité : milliers

	Septembre 2005	Juin 2005	Septembre 2006	Variation sur un trimestre	Variation sur un an
Données CVS					
Industrie (non compris construction).....	3 793,6	3 733,4	3 716,5	-0,5	-2,0
Construction.....	1 335,8	1 377,9	1 392,3	1,0	4,2
Tertiaire.....	10 349,8	10 485,3	10 518,4	0,3	1,6
Ensemble des secteurs (hors agriculture, administration, éducation, santé et action sociale)	15 479,3	15 596,7	15 627,2	0,2	1,0

Sources : DARES, Insee-Estimation trimestrielle de l'emploi salarié, Unédic. Les variations sont exprimées en pourcentage.
Champ : Secteurs EB-EP de la nomenclature économique de synthèse en 16 secteurs.

Chômage indemnisé

Unité : milliers

	Novembre 2005	Octobre 2006	Novembre 2006	Variation sur un mois	Variation sur un an
Données CVS					
Demandeurs d'emploi indemnisés en fin de mo	2 492,1	2 287,6	2 268,7	-0,8	-9,0
dont : régime d'assurance-chômage....	2 032,6	1 825,2	1 807,0	-1,0	-11,1
régime de solidarité.....	459,5	462,4	461,7	-0,2	0,5
Données brutes					
Demandeurs d'emploi indemnisés en fin de mo	2 538,9	2 307,5	2 309,3	/	-9,0
dont : régime d'assurance-chômage....	2 082,2	1 847,5	1 850,5	/	-11,1
régime de solidarité.....	456,7	460,0	458,8	/	0,5
Dispensés de recherche d'emploi	407,6	412,3	415,6	/	2,0
Taux de couverture (%).....	59,8	58,8	59,2	/	-0,6 pt
dont : régime d'assurance-chômage....	49,0	47,1	47,5	/	-1,5 pt
régime de solidarité.....	10,7	11,7	11,8	/	1,1 pt

Source : Unédic. Les variations sont exprimées en pourcentage.

Les valeurs les plus récentes sont des estimations. Les dispensés de recherche d'emploi sont indemnisés. Le taux de couverture est le rapport de l'effectif indemnisé total à l'ensemble des demandeurs d'emploi des catégories 1.2.3.6.7.8 augmenté du nombre de dispensés de recherche d'emploi.

Taux de chômage internationaux harmonisés

Unité : pourcentage

Données CVS	Nov. 2005	Juin 2006	Juillet 2006	Août 2006	Sept. 2006	Oct. 2006	Nov. 2006	Variation sur un an en point
Allemagne (1)	9,3	8,3	8,3	8,5	8,5	8,1	8,0	-1,3
Autriche	5,2	4,8	4,8	4,7	4,7	4,7	4,6	-0,6
Belgique	8,4	8,4	8,1	8,1	8,0	7,9	7,8	-0,6
Espagne	8,8	8,4	8,3	8,3	8,2	8,4	8,4	-0,4
France (2)	9,6	9,1	9,0	8,9	8,8	8,7	8,6	-1,0
Grèce.....	9,6	9,0	8,7	8,7	8,7	nd	nd	nd
Hongrie.....	7,4	7,4	7,6	7,6	7,6	7,6	7,7	0,3
Italie.....	7,5	6,8	6,7	6,7	6,7	nd	nd	nd
Pays-Bas	4,5	3,9	3,8	4,0	3,8	3,7	3,7	-0,8
Pologne.....	17,1	14,1	14,3	14,1	13,9	13,8	13,6	-3,5
Portugal	7,8	7,4	7,2	7,2	7,2	7,1	7,1	-0,7
République Tchèque.....	7,8	7,2	7,1	7,1	7,1	6,9	6,8	-1,0
Royaume-Uni.....	5,1	5,4	5,4	5,4	5,4	5,4	nd	nd
Suède (3).....	nd	nd	nd	nd	nd	nd	nd	nd
Zone Euro.....	8,4	7,8	7,7	7,7	7,7	7,6	7,6	-0,8
Ensemble Union Européenne (25)	8,6	7,9	7,9	7,9	7,8	7,8	7,7	-0,9
Japon.....	4,6	4,2	4,1	4,2	4,2	4,1	4,0	-0,6
Etats-Unis.....	5,0	4,6	4,8	4,7	4,6	4,4	4,5	-0,5

Source : Eurostat. nd = non disponible.

(1) : Données provisoires. Les données cvs sont basées sur une enquête téléphonique mise en place en 2005. Le manque de recul rend difficile les corrections de variations saisonnières.

(2) : Y compris les DOM.

(3) : Données cvs non disponibles en raison de l'introduction de l'enquête communautaire sur les forces de travail en avril 2005.

Les taux de chômage des pays européens calculés selon la définition du BIT sont fondés sur les données de l'enquête communautaire annuelle sur les forces de travail. Ces résultats sont extrapolés en données mensuelles à partir d'enquêtes trimestrielles nationales sur le chômage enregistré. Les taux estimés par les organismes internationaux peuvent différer des taux de chômage nationaux, du fait de différences dans les méthodes de calcul. Pour la France, la différence par rapport au taux publié en première page s'explique par la différence de champ (DOM) et par une différence de définition.

Demandes de catégorie 1 : données par région

Données brutes	Ensemble			Moins de 25 ans			Inscrits depuis un an ou plus		
	Décembre	Décembre	Variation	Décembre	Variation	Part	Décembre	Variation sur	Part
	2005	2006	sur un an en %	2006	sur un an en %	en %	2006	un an en %	en %
Alsace.....	66 534	59 647	-10,4	12 867	-13,7	21,6	16 767	-7,3	28,1
Aquitaine.....	117 993	104 845	-11,1	20 067	-12,8	19,1	30 653	-16,8	29,2
Auvergne	40 767	38 356	-5,9	8 552	-4,3	22,3	10 990	-9,9	28,7
Basse-Normandie	53 678	48 958	-8,8	11 962	-9,4	24,4	14 315	-11,9	29,2
Bourgogne.....	52 850	46 745	-11,6	10 685	-10,5	22,9	13 527	-16,7	28,9
Bretagne	98 594	90 397	-8,3	18 341	-10,5	20,3	24 614	-11,3	27,2
Centre.....	87 761	78 790	-10,2	17 161	-10,2	21,8	23 124	-15,8	29,3
Champagne-Ardenne	55 391	49 340	-10,9	11 676	-8,7	23,7	15 640	-10,7	31,7
Corse.....	9 818	9 316	-5,1	1 791	-1,4	19,2	1 590	-18,9	17,1
Franche-Comté.....	39 955	37 178	-7,0	8 263	-5,7	22,2	11 124	-6,3	29,9
Haute-Normandie.....	73 776	68 051	-7,8	17 760	-5,8	26,1	20 248	-16,6	29,8
Ile-de-France.....	497 740	432 985	-13,0	59 857	-12,7	13,8	133 569	-17,1	30,8
Languedoc-Roussillon	117 535	108 152	-8,0	21 205	-6,5	19,6	30 517	-12,0	28,2
Limousin.....	19 134	17 782	-7,1	3 892	-8,2	21,9	5 354	1,4	30,1
Lorraine.....	87 422	78 895	-9,8	18 270	-13,8	23,2	22 615	-7,3	28,7
Midi-Pyrénées.....	95 882	87 009	-9,3	17 466	-6,6	20,1	24 010	-16,1	27,6
Nord-Pas-de-Calais.....	206 047	185 886	-9,8	50 058	-9,9	26,9	66 016	-8,2	35,5
Pays de la Loire.....	111 900	102 719	-8,2	23 799	-9,2	23,2	28 257	-10,6	27,5
Picardie.....	86 377	77 099	-10,7	18 736	-12,2	24,3	26 220	-14,9	34,0
Poitou-Charentes.....	61 284	54 503	-11,1	11 869	-11,0	21,8	17 251	-13,3	31,7
Provence-Alpes-Côte d'Azur	210 197	193 796	-7,8	33 273	-6,9	17,2	55 453	-9,2	28,6
Rhône-Alpes.....	191 133	173 079	-9,4	33 499	-10,7	19,4	41 868	-12,3	24,2
France métropolitaine.....	2 381 768	2 143 528	-10,0	431 049	-10,0	20,1	633 722	-12,9	29,6
Guadeloupe	44 537	43 608	-2,1	5 880	-0,2	13,5	21 868	2,5	50,1
Guyane.....	12 610	11 438	-9,3	1 728	-12,1	15,1	4 242	-3,0	37,1
Martinique.....	37 054	35 010	-5,5	5 419	2,3	15,5	17 274	2,6	49,3
Réunion.....	62 821	56 702	-9,7	14 114	-4,4	24,9	23 133	0,2	40,8
Départements d'Outre Mer	157 022	146 758	-6,5	27 141	-2,8	18,5	66 517	1,3	45,3

PREMIÈRES INFORMATIONS et PREMIÈRES SYNTHÈSES sont éditées par le Ministère de l'emploi, de la cohésion sociale et du logement, Direction de l'animation de la recherche des études et des statistiques (DARES) 39-43, quai André Citroën, 75902 Paris Cedex 15. www.travail.gouv.fr (Rubrique Études et Statistiques) - Directeur de la publication : Antoine Magnier.
Téléphone Publications : 01.44.38.22.(60 ou 61) - Documentation : 01.44.38.23.(12 ou 14) - Télécopie : 01.44.38.23.43
Réponse à la demande : 01.44.38.23.89 / e-mail : dares.communication@dares.travail.gouv.fr
Rédacteur en chef : Gilles Rotman. Secrétariat de rédaction : Evelyn Ferreira et Francine Tabaton. Maquettiste : Mauricette Malaquin. Conception graphique : Ministère de l'emploi, du travail et de la cohésion sociale. Reprographie : DAGEMO.
Abonnements : La Documentation française, 124 rue Henri Barbusse 93308 Aubervilliers Cedex. Tél. : 01.40.15.70.00. Télécopie : 01.40.15.68.00 - www.ladocumentationfrancaise.fr
PREMIÈRES INFORMATIONS et PREMIÈRES SYNTHÈSES - Abonnement 1 an (52 n°) : France (TTC) 120 euros , CEE (TTC) 126,50 euros, hors CEE (TTC) 129,10 euros. Publicité : Ministère de l'emploi, du travail et de la cohésion sociale. Dépôt légal : à parution. Numéro de commission paritaire : 3124 AD. ISSN 1253 - 1545.