

Ministère de l'Économie, des Finances et de l'Emploi
Ministère du Travail, des Relations sociales et de la Solidarité

DARES Direction de l'animation de la recherche,
des études et des statistiques

LE MARCHÉ DU TRAVAIL EN SEPTEMBRE 2007 (Données CVS)

Fin septembre 2007, 1 942 600 demandeurs d'emploi sont inscrits en catégorie 1

Le nombre de demandeurs d'emploi inscrits en catégorie 1 est en baisse de 1,4 % (-28 000) au mois de septembre en données corrigées des variations saisonnières (-1,8 % pour les hommes et -1,0 % pour les femmes). Sur un an, le nombre de demandeurs d'emploi de catégorie 1 décroît de 9,0 % (-9,2 % pour les hommes et -8,8 % pour les femmes).

Le nombre de demandeurs d'emploi de moins de 25 ans inscrits en catégorie 1 diminue de 1,5 % au mois de septembre, de même que celui des demandeurs d'emploi âgés de 25 à 49 ans (-8,7 % et -8,8 % respectivement sur un an). Le nombre de demandeurs d'emploi de 50 ans ou plus se replie de 0,9 % (-10,3 % sur un an).

Le nombre de demandeurs d'emploi de catégorie 1+6 baisse de 1,0 % au mois de septembre (sont inscrits en catégorie 6 les demandeurs d'emploi ayant exercé une activité occasionnelle ou réduite de plus de 78 heures dans le mois).

En septembre, le nombre de chômeurs de longue durée de catégorie 1, inscrits depuis au moins un an à l'ANPE, recule de 3,0 %. Parmi eux, le nombre de chômeurs inscrits depuis un à deux ans se replie de 2,5 % et le nombre de ceux inscrits depuis deux à trois ans de 4,8 %.

Fin septembre, 2 081 000 demandeurs d'emploi sont inscrits en catégories 1, 2, 3 hors activité réduite

Le nombre de demandeurs d'emploi de catégories 1, 2, 3 n'ayant pas exercé d'activité réduite au cours du mois baisse de 0,8 % (-17 800) en septembre (il s'agit de l'ensemble des demandeurs d'emploi à la recherche d'un emploi, immédiatement disponibles et n'ayant pas travaillé au cours du mois). Sur un an, ce nombre décroît de 10,1 %.

Le nombre de demandeurs d'emploi de catégories 1, 2, 3, 6, 7, 8 (y compris ceux qui ont exercé une activité réduite) se replie de 0,6 % en septembre. Sur un an, ce nombre recule de 8,6 %.

Entrées et sorties de l'ANPE en catégorie 1 au cours des trois derniers mois

Le nombre des inscriptions en catégorie 1 enregistrées à l'ANPE au cours des trois derniers mois diminue de 2,7 % par rapport aux trois mois précédents. Les entrées faisant suite à un licenciement économique sont en hausse (+4,1 %), de même que celles faisant suite à un licenciement pour un motif autre qu'économique (+6,0 %). Les entrées consécutives à une fin de contrat à durée déterminée s'accroissent (+2,1 %), alors que celles concluant une fin de mission d'intérim se replient (-3,0 %). Le nombre de premières entrées diminue (-10,3 %).

Les sorties de l'ANPE au cours des trois derniers mois baissent par rapport aux trois mois précédents (-1,2 %). Les sorties pour reprises d'emploi déclarées augmentent de 3,4 %, alors que celles pour entrées en stage se replient de 4,3 %.

*La publication des chiffres du marché du travail du mois d'octobre 2007
aura lieu le jeudi 29 novembre 2007 - 19 heures.*

Première Synthèses Informations

LE MARCHÉ DU TRAVAIL EN SEPTEMBRE 2007

Unité : milliers

Données CVS	Septembre 2006	Août 2007	Septembre 2007	Variation sur un mois	Variation sur un an
Demandes d'emploi en fin de mois (DEFM)					
Demandes de catégorie 1.....	2 134,6	1 970,6	1 942,6	- 1,4%	- 9,0%
Demandes de catégorie 1+ 6.....	2 585,9	2 417,3	2 393,8	- 1,0%	- 7,4%
Demandes de catégories 1 à 3 hors activité réduite	2 314,4	2 098,8	2 081,0	- 0,8%	- 10,1%
Demandes de catégories 1, 2, 3, 6, 7, 8.....	3 453,0	3 175,3	3 155,1	- 0,6%	- 8,6%

Sources DEFM : ANPE, Dares. Les variations sont exprimées en pourcentage. Calculs des cvs : Insee.

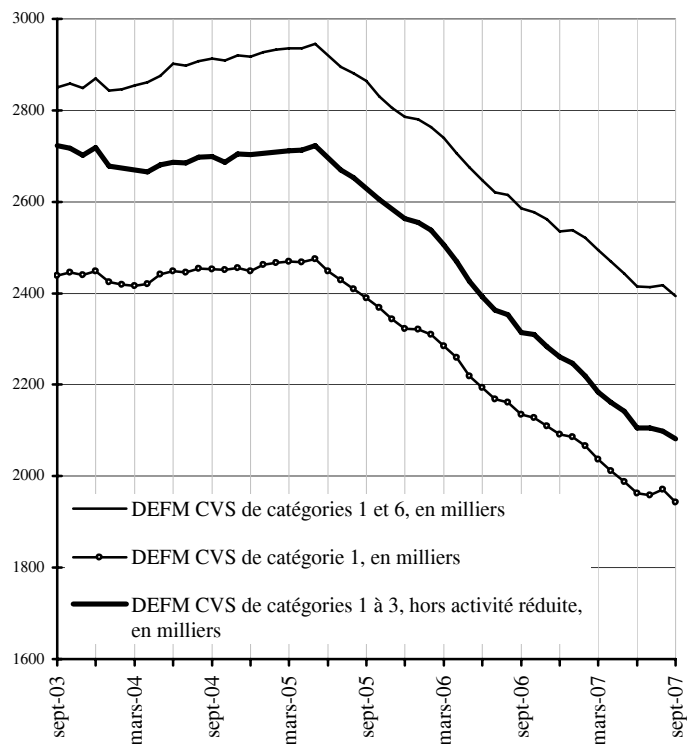
Ces statistiques concernent les demandeurs d'emploi inscrits dans les fichiers de l'Agence nationale pour l'emploi.

Les demandeurs d'emploi de catégorie 1 sont les personnes inscrites à l'ANPE déclarant être à la recherche d'un emploi à temps plein et à durée indéterminée, ayant éventuellement exercé une activité occasionnelle ou réduite d'au plus 78 heures dans le mois.

L'ensemble des demandeurs d'emploi des catégories 1 et 6 recouvre toutes les personnes inscrites à l'ANPE en fin de mois, déclarant être à la recherche d'un emploi à temps plein et à durée indéterminée, y compris celles qui ont exercé une activité réduite de plus de 78 heures au cours du mois (catégorie 6).

Les demandeurs d'emploi de catégories 1 à 3, hors activité réduite, recouvrent les personnes inscrites à l'ANPE n'ayant exercé aucune activité réduite dans le mois et qui recherchent un emploi à durée indéterminée à temps plein, ou à durée indéterminée à temps partiel, ou à durée déterminée temporaire ou saisonnier.

L'ensemble des demandeurs d'emploi de catégories 1, 2, 3, 6, 7, 8 recouvrent toutes les personnes inscrites à l'ANPE en fin de mois, à la recherche d'un emploi et ayant éventuellement exercé une activité réduite.



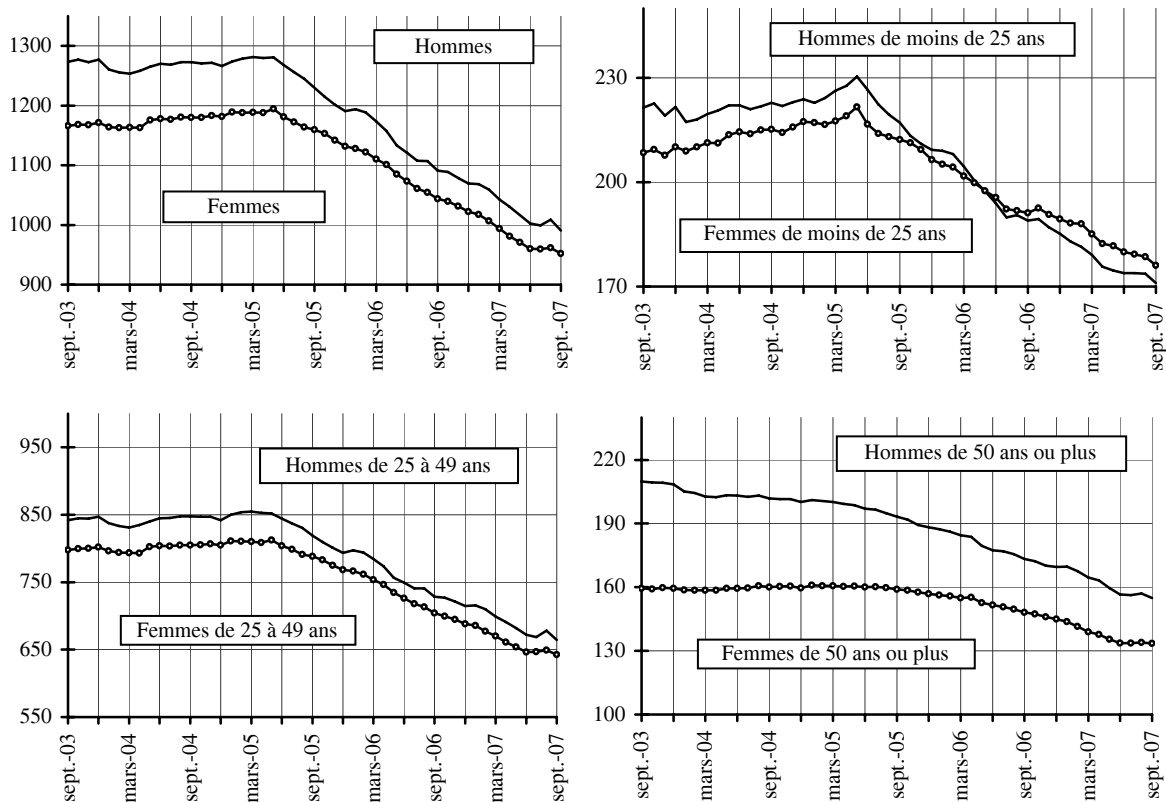
Demandes d'emploi de catégorie 1

Unité : milliers

Par sexe et âge	Septembre 2006	Août 2007	Septembre 2007	Variation sur un mois	Variation sur un an
Données CVS					
Ensemble	2 134,6	1 970,6	1 942,6	-1,4	-9,0
Hommes de moins de 25 ans.....	189,0	173,7	171,0	-1,6	-9,5
Femmes de moins de 25 ans.....	191,2	178,6	176,1	-1,4	-7,9
Hommes de 25 à 49 ans.....	728,7	678,1	664,5	-2,0	-8,8
Femmes de 25 à 49 ans.....	704,2	649,1	642,6	-1,0	-8,7
Hommes de 50 ans ou plus.....	173,3	157,1	154,9	-1,4	-10,6
Femmes de 50 ans ou plus.....	148,2	134,0	133,5	-0,4	-9,9
Moins de 25 ans.....	380,2	352,3	347,1	-1,5	-8,7
25 à 49 ans.....	1 432,9	1 327,2	1 307,1	-1,5	-8,8
50 ans ou plus.....	321,5	291,1	288,4	-0,9	-10,3
Hommes.....	1 091,0	1 008,9	990,4	-1,8	-9,2
Femmes.....	1 043,6	961,7	952,2	-1,0	-8,8
Données brutes					
Ensemble	2 172,3	1 990,5	1 976,8	/	-9,0
Hommes de moins de 25 ans.....	211,7	171,7	191,5	/	-9,6
Femmes de moins de 25 ans.....	223,4	177,7	205,7	/	-7,9
Hommes de 25 à 49 ans.....	716,4	678,1	653,3	/	-8,8
Femmes de 25 à 49 ans.....	710,8	672,6	648,4	/	-8,8
Hommes de 50 ans ou plus.....	166,4	155,5	148,7	/	-10,6
Femmes de 50 ans ou plus.....	143,5	135,0	129,3	/	-9,9

Sources : ANPE, Dares. Les variations sont exprimées en pourcentage. Calculs des cvs : Insee.

DEFM 1, données CVS, en milliers



Chômeurs de longue durée de catégorie 1

Unité : milliers

Par ancienneté d'inscription	Septembre 2006	Août 2007	Septembre 2007	Variation sur un mois	Variation sur un an
Données CVS					
Ensemble des chômeurs de longue durée.....	667,5	529,1	513,1	- 3,0	- 23,1
Ancienneté de 1 an à moins de 2 ans.....	389,7	296,4	289,1	- 2,5	- 25,8
Ancienneté de 2 ans à moins de 3 ans.....	148,1	117,1	111,5	- 4,8	- 24,7
Ancienneté de 3 ans ou plus.....	129,7	115,6	112,5	- 2,7	- 13,3
Part dans l'ensemble des demandes d'emploi de catégorie 1 (%)	31,3	26,8	26,4	- 0,4 pt	- 4,9 pt
Données brutes					
Ensemble des chômeurs de longue durée.....	676,6	550,2	520,0	/	- 23,1
Ancienneté de 1 an à moins de 2 ans.....	396,6	306,5	294,3	/	- 25,8
Ancienneté de 2 ans à moins de 3 ans.....	149,9	122,0	112,8	/	- 24,8
Ancienneté de 3 ans ou plus.....	130,0	121,7	113,0	/	- 13,1

Sources : ANPE, Dares. Les variations sont exprimées en pourcentage. Calculs des cvs : Dares.

Demandes d'emploi par catégorie

Unité : milliers

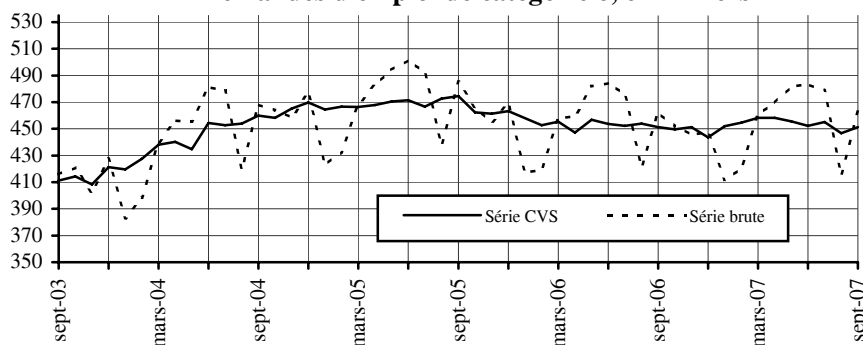
Données CVS	Septembre 2006	Août 2007	Septembre 2007	Variation sur un mois	Variation sur un an
Demandes d'emploi en fin de mois de catégorie 1.....	2 134,6	1 970,6	1 942,6	-1,4	- 9,0
Demandes d'emploi en fin de mois de catégorie 2.....	403,9	352,0	353,5	0,4	- 12,5
Demandes d'emploi en fin de mois de catégorie 3.....	272,5	245,3	247,0	0,7	- 9,4
Demandes d'emploi en fin de mois de catégorie 4.....	184,8	195,5	178,9	-8,5	- 3,2
Demandes d'emploi en fin de mois de catégorie 5.....	182,7	239,2	235,3	-1,6	28,8
Demandes d'emploi en fin de mois de catégorie 6.....	451,3	446,7	451,2	1,0	0,0
Demandes d'emploi en fin de mois de catégorie 7.....	77,0	71,1	70,6	-0,7	- 8,3
Demandes d'emploi en fin de mois de catégorie 8.....	113,7	89,6	90,2	0,7	- 20,7
Demandes d'emploi en fin de mois de catégorie 1 ayant exercé une activité réduite inférieure à 78h.....	315,1	307,3	294,4	-4,2	- 6,6
Demandes d'emploi en fin de mois de catégorie 2 ayant exercé une activité réduite inférieure à 78h.....	106,5	89,4	91,0	1,8	- 14,6
Demandes d'emploi en fin de mois de catégorie 3 ayant exercé une activité réduite inférieure à 78h.....	75,0	72,4	76,7	5,9	2,3
Ensemble des demandes avec activité réduite de 1 à 78h.....	496,6	469,1	462,1	-1,5	-6,9
Ensemble des demandes avec activité réduite de plus de 78h...	642,0	607,4	612,0	0,8	-4,7

Sources : ANPE, Dares. Les variations sont exprimées en pourcentage.

Les demandes d'emploi de catégories 1 à 3 recensent les personnes n'ayant pas exercé une activité réduite de plus de 78 heures dans le mois et qui souhaitent un contrat à durée indéterminée à temps plein (catégorie 1), à durée indéterminée à temps partiel (catégorie 2) ou à durée déterminée temporaire ou saisonnier (catégorie 3). De façon analogue, les demandes d'emploi de catégories 6 à 8 recensent les personnes ayant exercé une activité réduite de plus de 78 heures dans le mois selon le type de contrat envisagé : à durée indéterminée à plein temps (catégorie 6), à durée indéterminée à temps partiel (catégorie 7) ou à durée déterminée temporaire ou saisonnier (catégorie 8).

Les demandes d'emploi de catégories 4 et 5 recensent les personnes non immédiatement disponibles et qui ne sont pas tenues d'accomplir des actes positifs de recherche d'emploi : elles sont soit en stage, formation, maladie, etc. (catégorie 4), soit en emploi à la recherche d'un autre emploi (catégorie 5).

Demandes d'emploi de catégorie 6, en milliers



Entrées à l'ANPE en catégorie 1

Selon la raison du dépôt de la demande	Septembre 2006	Août 2007	Septembre 2007	Répartition des motifs (%)	Variation trimestrielle (1)	Variation annuelle sur trois mois glissants (2)
Données CVS - CJO						
Ensemble	363 800	371 400	363 500	/	-2,7	2,2
<i>dont :</i>						
Licenciements économiques (3).....	16 800	14 800	14 500	/	4,1	-11,7
Autres licenciements.....	50 700	51 100	52 000	/	6,0	2,0
Fins de contrat à durée déterminée.....	90 100	90 100	90 800	/	2,1	2,6
Premières entrées.....	30 700	25 100	26 500	/	-10,3	-15,7
Fins de mission d'intérim.....	34 000	35 700	34 500	/	-3,0	6,3
Données brutes						
Ensemble	485 786	375 784	468 562	100,0	/	1,9
Licenciements économiques.....	14 118	11 956	12 017	2,6	/	-10,6
Fins de CRP ou de PAP anticipés (4).....	2 375	2 308	1 835	0,4	/	-22,3
Autres licenciements.....	50 310	48 757	49 895	10,6	/	3,5
Démissions.....	23 503	20 429	22 779	4,9	/	2,9
Fins de contrat à durée déterminée.....	146 246	88 478	143 597	30,6	/	2,0
Fins de mission d'intérim.....	36 541	38 251	36 233	7,7	/	7,2
Premières entrées.....	63 822	29 995	51 738	11,0	/	-15,7
Reprises d'activité (5).....	20 655	22 264	22 585	4,8	/	15,4
Fins d'activité non salariée.....	1 002	1 289	1 623	0,3	/	/
Autres cas.....	127 214	112 057	126 260	26,9	/	5,1

Sources : ANPE, Dares. Les variations sont exprimées en pourcentage. Calculs des cvs - cjo : Dares.

Note - Si un nouvel inscrit exerce une activité réduite de plus de 78 heures le mois de son inscription, il reste classé comme entrant en catégorie 1 : il n'y a pas d'entrée directe en catégorie 6.

(1) : Evolution sur les trois derniers mois par rapport aux trois mois précédents.

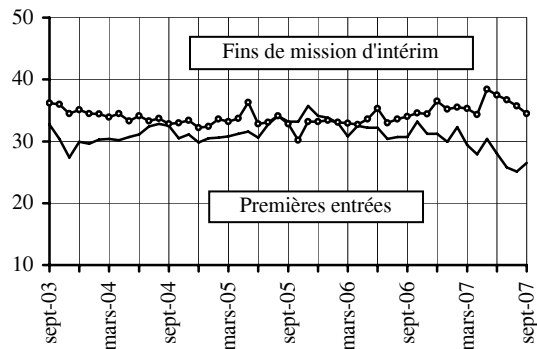
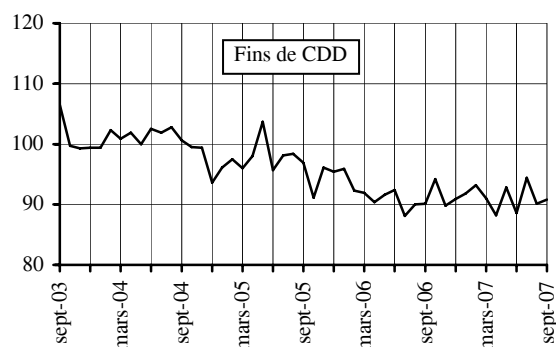
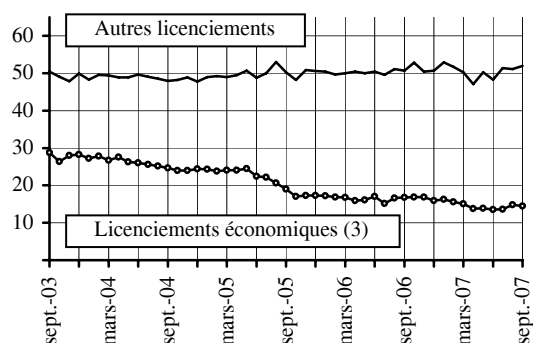
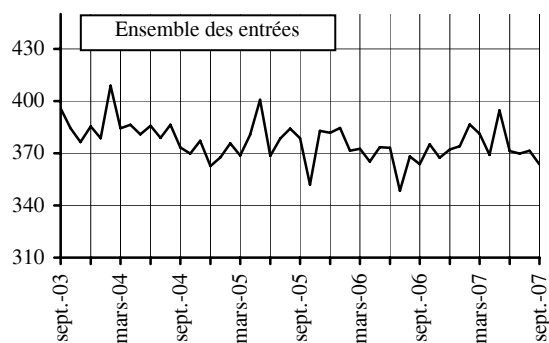
(2) : Evolution sur les trois derniers mois par rapport aux mêmes trois mois de l'année précédente.

(3) : Y compris fins de conventions de conversion, de PAP anticipés et de CRP.

(4) : Y compris fins de conventions de conversion.

(5) : Y compris sorties de stages, fins de maladie et de maternité.

Entrées, données CVS - CJO, en milliers



Sorties de l'ANPE de catégorie 1

Selon le motif de sortie	Septembre 2006	Août 2007	Septembre 2007	Répartition des motifs (%)	Variation trimestrielle (1)	Variation annuelle sur trois mois glissants (2)
Données CVS - CJO						
Ensemble	370 000	367 700	364 400	/	- 1,2	0,6
dont : Reprises d'emploi déclarées.....	97 400	96 500	94 100	/	3,4	- 2,3
Entrées en stage.....	27 800	24 100	26 900	/	- 4,3	- 4,7
Données brutes						
Ensemble	440 036	309 021	422 758	100,0	/	0,7
Reprises d'emploi déclarées.....	124 319	66 313	117 676	27,8	/	- 2,1
Entrées en stage.....	46 378	16 015	44 157	10,4	/	- 4,1
Arrêts de recherche (maternité, maladie, retraite...)...	34 740	29 916	33 344	7,9	/	1,3
dont : Dispenses de recherche.....	8 622	8 093	6 714	1,6	/	- 11,7
Maladies.....	15 673	12 814	14 615	3,5	/	- 2,5
Autres motifs de sortie.....	234 599	196 777	227 581	53,8	/	2,3
dont : Absences au contrôle.....	156 060	116 389	146 563	34,7	/	- 0,8
Radiations administratives.....	37 075	36 740	38 986	9,2	/	9,4

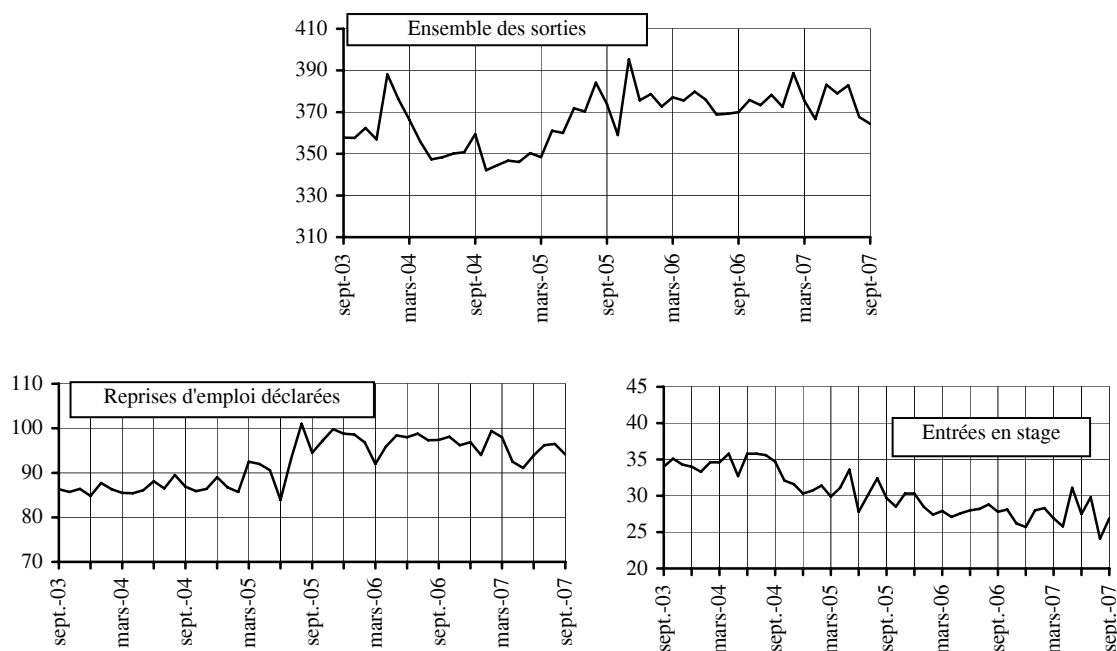
Sources : ANPE, Dares. Les variations sont exprimées en pourcentage. Calculs des cvs - cjo : Dares.

Note - Les sorties de catégorie 1 incluent les demandeurs d'emploi classés en catégorie 6 et dont l'inscription se termine au cours du mois : il n'y a pas de sortie de catégorie 6.

(1) : Evolution sur les trois derniers mois par rapport aux trois mois précédents.

(2) : Evolution sur les trois derniers mois par rapport aux mêmes trois mois de l'année précédente.

Sorties, données CVS - CJO, en milliers



Durée moyenne d'inscription des sorties de catégorie 1

Unité : jour arrondi à l'unité

Durée par tranche d'âge	Août 2006	Juillet 2007	Août 2007	Variation sur un mois	Variation sur un an
Données CVS					
Ensemble	235	219	220	1	-15
Données brutes					
Moins de 25 ans	139	137	130	/	-8
25 à 49 ans	254	251	240	/	-14
50 ans ou plus	414	383	374	/	-41
Ensemble	239	233	224	/	-15

Sources : ANPE, Dares. Les variations sont exprimées en point. Calculs des cvs : Dares.

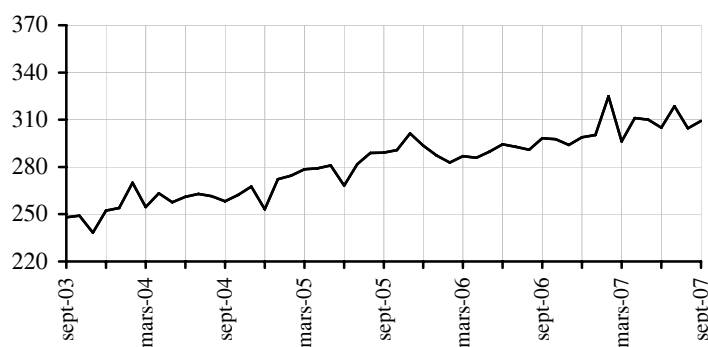
Offres d'emploi déposées à l'ANPE

	Septembre 2006	Août 2007	Septembre 2007	Variation sur un mois	Variation sur un an
Offres d'emploi enregistrées au cours du mois					
<i>Données CVS - CJO</i>	298 300	304 600	309 200	1,5	3,7
<i>Données brutes</i>	320 184	271 163	321 535	/	0,4
dont : Type A : <i>Emplois durables (plus de 6 mois) (1)</i>	149 690	121 337	154 858	/	3,5
Type B : <i>Emplois temporaires (1 à 6 mois)</i>	119 422	105 048	122 326	/	2,4
Type C : <i>Emplois occasionnels (moins d'1 mois)</i>	51 072	44 778	44 351	/	-13,2
Offres d'emploi satisfaites au cours du mois					
Ensemble, données brutes	286 282	233 605	294 482	/	2,9

Sources : ANPE, Dares. Les variations sont exprimées en pourcentage. Calculs des cvs - cjo : Dares.

(1) : Y compris les offres sur contrat "nouvelles embauches"

Offres enregistrées, données CVS - CJO, en milliers



Chômage indemnisé

Unité : milliers

	Août 2006	Juillet 2007	Août 2007	Variation sur un mois	Variation sur un an
<i>Données CVS</i>					
Demandeurs d'emploi indemnisés en fin de mois..	2 290,5	2 096,1	2 095,6	0,0	-8,5
dont : régime d'assurance-chômage.....	1 828,0	1 668,5	1 667,6	-0,1	-8,8
régime de solidarité.....	462,5	427,6	428,0	0,1	-7,5
<i>Données brutes</i>					
Demandeurs d'emploi indemnisés en fin de mois	2 332,0	2 051,8	2 133,1	/	-8,5
dont : régime d'assurance-chômage.....	1 864,6	1 622,4	1 700,5	/	-8,8
régime de solidarité.....	467,4	429,4	432,6	/	-7,4
Dispensés de recherche d'emploi	410,0	399,7	398,3	/	-2,9
Taux de couverture (%).....	60,0	58,6	59,9	/	-0,2 pt
dont : régime d'assurance-chômage.....	48,0	46,4	47,7	/	-0,3 pt
régime de solidarité.....	12,0	12,3	12,1	/	0,1 pt

Source : Unédic. Les variations sont exprimées en pourcentage. Calculs des cvs : Unédic.

Les valeurs les plus récentes sont des estimations. Les dispensés de recherche d'emploi sont indemnisés. Le taux de couverture est le rapport de l'effectif indemnisé total à l'ensemble des demandeurs d'emploi des catégories 1,2,3,6,7,8 augmenté du nombre de dispensés de recherche d'emploi.

Emploi salarié dans les secteurs principalement marchands

Unité : milliers

	Juin 2006	Mars 2007	Juin 2007	Variation sur un trimestre	Variation sur un an
Données CVS					
Industrie (non compris construction).....	3 749,6	3 712,2	3 699,6	-0,3	-1,3
Construction.....	1 380,7	1 428,1	1 439,9	0,8	4,3
Tertiaire principalement marchand.....	10 509,2	10 698,0	10 752,9	0,5	2,3
Ensemble des secteurs principalement marchands	15 639,5	15 838,4	15 892,4	0,3	1,6

Sources : Dares, Insee-Estimation trimestrielle de l'emploi salarié, Unédic. Les variations sont exprimées en pourcentage.

Champ : Secteurs EB-EP de la nomenclature économique de synthèse en 16 secteurs.

Demandes de catégorie 1 : données par région

Données brutes	Ensemble			Moins de 25 ans			Inscrits depuis un an ou plus		
	Septembre 2006	Septembre 2007	Variation sur un an	Septembre 2007	Variation sur un an	Part en %	Septembre 2007	Variation sur un an	Part en %
Alsace.....	59 983	54 357	-9,4	11 931	-10,7	21,9	12 711	-28,8	23,4
Aquitaine.....	101 676	93 992	-7,6	17 987	-4,3	19,1	23 603	-27,3	25,1
Auvergne.....	38 030	35 741	-6,0	8 014	-8,2	22,4	9 646	-16,0	27,0
Basse-Normandie.....	49 452	43 786	-11,5	10 885	-12,8	24,9	10 940	-27,8	25,0
Bourgogne.....	47 266	42 709	-9,6	9 676	-11,8	22,7	11 093	-24,0	26,0
Bretagne.....	92 076	84 102	-8,7	17 393	-10,1	20,7	20 805	-21,5	24,7
Centre.....	79 036	70 431	-10,9	15 364	-10,8	21,8	18 697	-24,1	26,5
Champagne-Ardenne.....	48 248	43 511	-9,8	10 347	-5,8	23,8	11 629	-28,2	26,7
Corse.....	7 688	7 029	-8,6	1 283	-13,3	18,3	1 214	-30,0	17,3
Franche-Comté.....	37 883	32 953	-13,0	7 063	-16,7	21,4	8 461	-28,9	25,7
Haute-Normandie.....	70 872	63 566	-10,3	16 861	-10,9	26,5	17 166	-22,2	27,0
Ile-de-France.....	450 432	404 856	-10,1	54 065	-10,5	13,4	114 537	-21,5	28,3
Languedoc-Roussillon.....	104 645	97 654	-6,7	19 568	-1,1	20,0	24 149	-23,6	24,7
Limousin.....	18 375	17 060	-7,2	3 940	-5,8	23,1	4 408	-19,3	25,8
Lorraine.....	80 489	73 815	-8,3	17 229	-10,2	23,3	18 054	-25,1	24,5
Midi-Pyrénées.....	90 743	82 013	-9,6	16 589	-9,1	20,2	19 969	-26,1	24,3
Nord-Pas-de-Calais.....	191 004	176 756	-7,5	47 684	-7,0	27,0	56 148	-18,9	31,8
Pays de la Loire.....	105 487	93 816	-11,1	21 731	-13,1	23,2	22 619	-25,4	24,1
Picardie.....	77 969	70 608	-9,4	17 059	-8,7	24,2	20 785	-24,8	29,4
Poitou-Charentes.....	55 043	49 422	-10,2	10 690	-11,8	21,6	13 472	-25,0	27,3
Provence-Alpes-Côte d'Azur	188 060	173 709	-7,6	30 036	-2,7	17,3	44 646	-23,0	25,7
Rhône-Alpes.....	177 799	164 939	-7,2	31 780	-8,0	19,3	35 244	-21,3	21,4
France métropolitaine.....	2 172 256	1 976 825	-9,0	397 175	-8,7	20,1	519 996	-23,1	26,3
Guadeloupe.....	44 920	42 777	-4,8	5 590	-4,1	13,1	21 718	-2,6	50,8
Guyane.....	12 593	11 744	-6,7	1 805	-10,6	15,4	4 419	-0,6	37,6
Martinique.....	37 553	34 867	-7,2	5 846	-3,1	16,8	15 860	-11,8	45,5
Réunion.....	59 253	56 144	-5,2	14 602	-6,6	26,0	20 332	-11,7	36,2
Départements d'Outre Mer	154 319	145 532	-5,7	27 843	-5,6	19,1	62 329	-8,0	42,8

Sources : ANPE, Dares. Les variations sont exprimées en pourcentage.

PREMIÈRES INFORMATIONS et PREMIÈRES SYNTHÈSES sont éditées par le Ministère de l'Economie, des Finances et de l'Emploi et le Ministère du Travail, des Relations sociales et de la Solidarité, Direction de l'animation de la recherche des études et des statistiques (Dares) 39-43, quai André Citroën, 75902 Paris Cedex 15. www.travail.gouv.fr (Rubrique Études et Statistiques) - Directeur de la publication : Antoine Magnier.

Téléphone Publications : 01.44.38.22.(60 ou 61) - Documentation : 01.44.38.23.(12 ou 14) - Télécopie : 01.44.38.23.43

Réponse à la demande : 01.44.38.23.89 / e-mail : dares.communication@dares.travail.gouv.fr

Rédacteur en chef : Gilles Rotman. Secrétariat de rédaction : Evelyn Ferreira et Francine Tabaton. Maquettiste : Mauricette Malaquin. Conception graphique : Ministère de l'Economie, des Finances et de l'Emploi et Ministère du Travail, des Relations sociales et de la Solidarité. Reprographie : Dagemo.

Abonnements : La Documentation française, 124 rue Henri Barbusse 93308 Aubervilliers Cedex. Tél. : 01.40.15.70.00. Télécopie : 01.40.15.68.00 - www.ladocumentationfrancaise.fr

PREMIÈRES INFORMATIONS et PREMIÈRES SYNTHÈSES - Abonnement 1 an (52 n°) : France (TTC) 120 euros, CEE (TTC) 126,50 euros, hors CEE (TTC) 129,10 euros. Publicité : Ministère de l'Economie, des Finances et de l'Emploi et Ministère du Travail, des Relations sociales et de la Solidarité. Dépôt légal : à parution. Numéro de commission paritaire : 3124 AD. ISSN 1253 - 1545.