

P REMIÈRES INFORMATIONS

et PREMIÈRES SYNTHÈSES

ÉVOLUTION DE L'EMPLOI SALARIÉ (1) AU TROISIÈME TRIMESTRE 2002

Au troisième trimestre 2002, le secteur concurrentiel crée 22 000 emplois salariés (+0,1 %). Ce rythme est légèrement supérieur à celui des deux trimestres précédents, lorsque 1 000, puis 8 000 emplois ont été créés. Les suppressions d'emplois dans l'industrie (-24 000 postes) sont plus que compensées par les créations d'emplois dans le tertiaire (+41 000) et la construction (+5 000).

Évolution de l'emploi salarié (1) (en données corrigées des variations saisonnières)

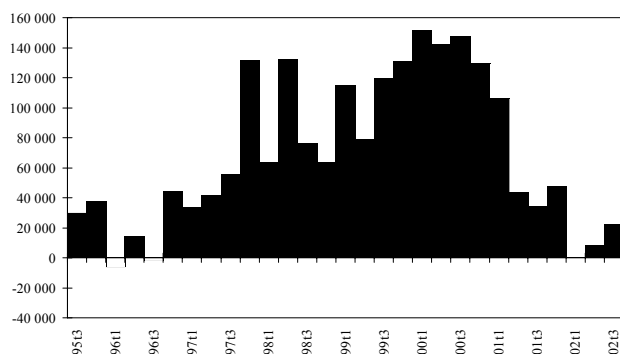
En milliers

Secteurs d'activité en NES	2001			2002			Variation (%) par rapport au :	
	30 juin	30 sept.	31 déc.	31 mars	30 juin	30 sept.	trimestre précédent	même trim. de l'année précédente
ET : Industrie.....	4 171,0	4 158,0	4 144,8	4 118,4	4 094,2	4 070,5	-0,6	-2,1
EH : Construction.....	1 254,6	1 259,3	1 261,8	1 263,3	1 264,7	1 269,9	+0,4	+0,8
EV : Tertiaire.....	9 921,2	9 963,6	10 021,6	10 047,1	10 078,3	10 118,9	+0,4	+1,6
Ensemble des secteurs.....	15 346,8	15 380,9	15 428,2	15 428,8	15 437,2	15 459,3	+0,1	+0,5

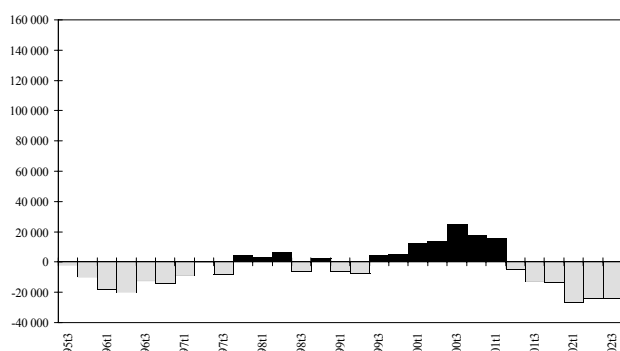
Sources : DARES, INSEE, Unédic.

(1) - Champ : ensemble des secteurs hors agriculture, administration, éducation, santé et action sociale. Ce champ couvre 15 millions de salariés sur un effectif salarié total d'environ 22 millions.

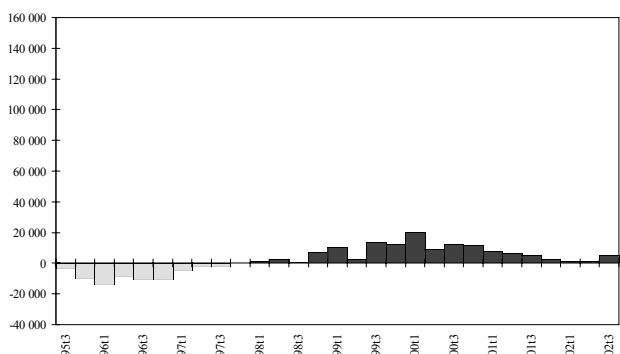
Ensemble des secteurs
(variations trimestrielles des effectifs CVS)



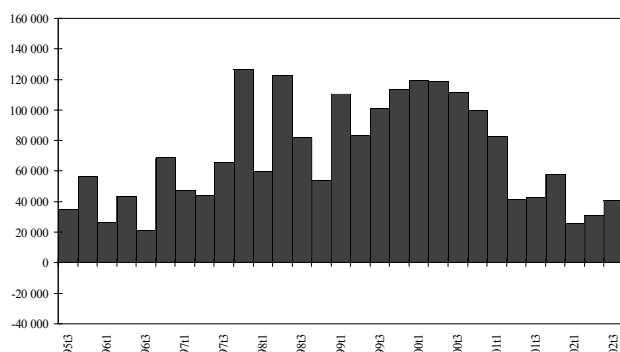
Industrie
(variations trimestrielles des effectifs CVS)



Construction
(variations trimestrielles des effectifs CVS)



Tertiaire
(variations trimestrielles des effectifs CVS)



Sources : DARES, INSEE, Unédic.

Au cours du troisième trimestre 2002, l'emploi salarié du secteur concurrentiel non agricole augmente légèrement (+0,1 %) avec 22 100 postes supplémentaires. Cette faible progression fait suite à la stabilisation observée dès le début de l'année : 600 emplois ont été créés au premier trimestre et 8 400 au deuxième.

Dans l'industrie, l'emploi continue la baisse entamée au deuxième trimestre 2001 : 23 700 postes sont supprimés. Les entrepreneurs avaient anticipé en juillet 2002 une baisse de l'activité [1]. L'emploi industriel évolue au même rythme depuis le début de l'année (-0,6 %). La quasi-totalité des secteurs industriels perd des emplois ce trimestre. Les industries de biens intermédiaires (-9 600), de biens de consommation (-8 200) et de biens d'équipements (-3 700), tous déficitaires depuis au moins un an, sont les secteurs les plus touchés. En leur sein, les sous-secteurs « métallurgie et transformation des métaux », « pharmacie, parfumerie et entretien » et « équipements électriques et électroniques » détruisent 5 100, 3 200 et 2 900 emplois. En revanche, le sous-secteur « chimie, caoutchouc, plastiques » crée 2 500 postes après en avoir perdu au cours des cinq trimestres précédents. Dans l'énergie, les créations d'emplois dans l'« eau, gaz, électricité » (+1 600) ne compensent pas les suppressions d'emploi dans la « production de combustibles et de carburants » (-2 200). En lien avec le redressement de la production agroalimentaire [2], les industries agricoles et alimentaires recommencent à créer des emplois ce trimestre.

Dans la construction, le repli de la production au troisième trimestre n'a eu aucune répercussion sur l'emploi. En revanche, les entreprises du bâtiment ont rencontré moins de difficultés de recrutement ce trimestre [3]. En conséquence, l'emploi dans ce secteur accélère ce trimestre, avec 5 200 postes supplémentaires (+0,4 %), après +1 400 au trimestre précédent. Ce redressement met un terme au ralentissement observé depuis fin 2000.

Avec 40 600 emplois supplémentaires, soit une progression de 0,4 %, l'emploi du tertiaire

(1) - INSEE, Enquête trimestrielle dans l'industrie, Informations rapides n°323 (novembre 2002).

(2) - INSEE, Comptes Nationaux - troisième trimestre 2002, Informations rapides n°343 (novembre 2002).

(3) - INSEE, Enquête mensuelle dans le bâtiment, Informations rapides n°347 (novembre 2002).

(4) - INSEE, Enquête trimestrielle dans les services, Informations rapides n°319 (octobre 2002).

Évolution des effectifs salariés (1) (valeurs CVS)

Secteurs d'activité en NES 16	Variations annuelles (en %)			Variations trimestrielles (en %)												Variations sept. 02/sept. 01 (en %)	Effectifs en milliers 30/09/2002			
	1999	2000	2001	1999				2000				2001						2002		
				T4	T1	T2	T3	T4	T1	T2	T3	T4	T1	T2	T3					
ET : Industrie.....	-0,1	1,7	-0,4	0,1	0,3	0,3	0,6	0,4	0,4	-0,1	-0,3	-0,3	-0,6	-0,6	-0,6	-2,1	4 070,5			
EB : Industries agricoles et alimentaires.....	0,6	1,6	1,0	0,2	0,3	0,5	1,0	-0,2	0,3	0,3	0,0	0,3	0,2	-0,1	0,1	0,5	581,7			
EC : Industries des biens de consommation.....	-2,0	-0,3	-1,8	-0,4	-0,2	0,0	0,1	-0,2	-0,2	-0,6	-0,4	-0,6	-0,4	-0,8	-1,2	-2,8	688,8			
ED : Industrie automobile.....	2,4	3,0	1,8	1,1	1,2	-0,1	0,9	0,9	0,9	0,4	0,3	0,1	-0,2	-0,7	-0,8	-1,6	290,4			
EE : Industries des biens d'équipement.....	-0,1	2,3	-0,1	-0,2	0,1	0,4	0,7	1,0	0,6	0,0	-0,4	-0,3	-1,0	-0,5	-0,4	-2,2	821,9			
EF : Industries des biens intermédiaires.....	-0,2	2,3	-0,7	0,2	0,5	0,5	0,7	0,6	0,5	-0,2	-0,4	-0,5	-1,0	-0,8	-0,7	-2,9	1 447,9			
EG : Energie.....	1,2	0,5	-0,9	1,3	0,1	0,2	0,0	0,2	0,1	-0,1	-0,4	-0,5	-0,5	-0,3	-0,2	-1,5	239,8			
EH : Construction.....	3,4	4,4	1,7	1,0	1,7	0,7	1,0	1,0	0,6	0,5	0,4	0,2	0,1	0,1	0,4	0,8	1 269,9			
EV : Tertiaire.....	4,6	4,8	2,3	1,2	1,3	1,3	1,2	1,0	0,8	0,4	0,4	0,6	0,3	0,3	0,4	1,6	10 118,9			
EJ : Commerce.....	2,7	2,8	2,5	0,9	0,8	0,8	0,5	0,7	0,6	0,5	0,4	0,9	0,4	0,1	0,3	1,8	2 969,9			
EK : Transports.....	4,3	4,8	2,1	1,3	1,3	1,1	1,1	1,2	1,0	0,4	0,3	0,4	0,2	0,5	0,5	1,6	1 076,5			
EL : Activités financières.....	0,9	0,8	3,1	0,9	-0,5	0,3	0,5	0,5	1,2	1,2	0,1	0,6	0,2	0,3	0,1	1,1	698,8			
EM : Activités immobilières.....	4,6	-3,2	1,6	0,6	-0,9	-0,4	-0,5	-1,5	-0,2	0,2	0,6	1,0	0,6	1,1	-0,3	2,3	267,0			
EN : Services aux entreprises.....	8,1	9,7	1,9	1,8	2,6	2,6	2,3	1,9	1,2	0,0	0,5	0,2	-0,2	0,4	0,4	0,9	3 232,9			
<i>dont : intérim.....</i>	<i>26,1</i>	<i>16,0</i>	<i>-8,4</i>	<i>3,1</i>	<i>5,6</i>	<i>4,8</i>	<i>2,0</i>	<i>2,7</i>	<i>-1,6</i>	<i>-3,6</i>	<i>-2,5</i>	<i>-1,0</i>	<i>-2,1</i>	<i>-1,3</i>	<i>0,8</i>	<i>-3,7</i>	<i>571,3</i>			
EP : Services aux particuliers.....	3,7	2,6	2,5	1,0	0,8	0,6	0,8	0,5	0,6	0,7	0,5	0,7	0,9	0,3	0,7	2,5	1 873,8			
Ensemble des secteurs.....	3,1	3,9	1,5	0,9	1,0	1,0	0,9	0,7	0,3	0,2	0,3	0,0	0,1	0,1	0,1	0,5	15 453,3			

(1) - Champ : ensemble des secteurs hors agriculture, administration, éducation, santé et action sociale.

Sources : DARES, INSEE, Unédic.

Effectifs salariés (1) (valeurs CVS)

En milliers

Secteurs d'activité en NES 16	1999	2000				2001				2002		
	déc.	mars	juin	sept.	déc.	mars	juin	sept.	déc.	mars	juin	sept.
ET : Industrie.....	4 091,0	4 103,4	4 117,3	4 142,0	4 159,6	4 175,6	4 171,0	4 158,0	4 144,8	4 118,4	4 094,2	4 070,5
EB : Industries agricoles et alimentaires.....	566,1	567,7	570,6	576,2	575,0	577,0	578,6	578,8	580,5	581,4	580,9	581,7
EC : Industries des biens de consommation.....	719,7	718,3	718,4	718,8	717,4	716,2	712,0	708,9	704,8	702,3	697,0	688,8
ED : Industrie automobile.....	282,0	285,5	285,2	287,8	290,4	293,1	294,2	295,2	295,6	294,9	292,8	290,4
EE : Industries des biens d'équipement.....	819,3	820,4	823,6	829,7	838,3	843,7	843,7	840,1	837,8	829,4	825,6	821,9
EF : Industries des biens intermédiaires.....	1 460,5	1 467,8	1 475,2	1 485,2	1 493,8	1 500,7	1 497,9	1 491,5	1 483,7	1 469,2	1 457,5	1 447,9
EG : Energie.....	243,4	243,7	244,3	244,3	244,7	244,9	244,6	243,5	242,4	241,2	240,4	239,8
EH : Construction.....	1 187,9	1 207,9	1 216,9	1 228,9	1 240,6	1 248,0	1 254,6	1 259,3	1 261,8	1 263,3	1 264,7	1 269,9
EV : Tertiaire.....	9 347,7	9 467,1	9 586,0	9 697,0	9 797,0	9 879,7	9 921,2	9 963,6	10 021,6	10 047,1	10 078,3	10 118,9
EJ : Commerce.....	2 794,5	2 816,6	2 838,5	2 853,7	2 874,0	2 891,0	2 906,6	2 918,6	2 946,1	2 958,0	2 961,3	2 969,9
EK : Transports.....	993,9	1 007,2	1 018,0	1 029,7	1 042,0	1 052,3	1 056,5	1 059,9	1 064,1	1 065,7	1 070,9	1 076,5
EL : Activités financières.....	669,3	666,2	668,4	671,6	674,8	682,6	690,8	691,5	695,4	696,5	698,3	698,8
EM : Activités immobilières.....	267,9	265,6	264,6	263,2	259,3	258,8	259,4	260,9	263,5	265,1	267,9	267,0
EN : Services aux entreprises.....	2 873,1	2 948,0	3 023,3	3 092,1	3 151,8	3 189,3	3 190,0	3 205,3	3 213,2	3 206,7	3 218,9	3 232,9
<i>dont : intérim.....</i>	<i>552,5</i>	<i>583,5</i>	<i>611,4</i>	<i>623,9</i>	<i>640,9</i>	<i>630,8</i>	<i>608,1</i>	<i>593,1</i>	<i>586,9</i>	<i>574,3</i>	<i>567,0</i>	<i>571,3</i>
EP : Services aux particuliers.....	1 749,0	1 763,5	1 773,2	1 786,7	1 795,1	1 805,7	1 817,9	1 827,4	1 839,3	1 855,1	1 861,0	1 873,8
Ensemble des secteurs.....	14 626,6	14 778,4	14 920,2	15 067,9	15 197,2	15 303,3	15 346,8	15 380,9	15 428,2	15 428,8	15 437,2	15 459,3

(1) - Champ : ensemble des secteurs hors agriculture, administration, éducation, santé et action sociale.

Sources : DARES, INSEE, Unédic.

accélère ce trimestre (+0,3 % au trimestre précédent). La quasi-totalité du tertiaire crée des emplois ce trimestre. Les services aux entreprises et aux particuliers et les transports (encadré) sont les secteurs les plus dynamiques : ils créent 14 000, 12 800 et 5 600 emplois. En leur sein, les « services opérationnels » créent à eux seuls 12 900 emplois (dont 4 300 emplois intérimaires), alors que les « postes et télécommunications » en suppriment 2 100. Traditionnellement créateurs d'emplois, les « activités récréatives, culturelles

et sportives », les « services personnels et domestiques », et surtout les « hôtels et de la restaurants », en créent encore plus ce trimestre. En début de trimestre, les professionnels de l'hôtellerie et restauration prévoient en effet un redressement de leur activité [4]. L'accélération de l'activité dans le commerce ce trimestre explique le niveau soutenu de créations d'emplois (+8 600), en particulier dans le « commerce de détail, réparations » (+7 400). Après avoir créé des emplois, les activités immobi-

lières en suppriment 900 ce trimestre.

Sur un an, entre le 30 septembre 2001 et le 30 septembre 2002, l'emploi salarié du secteur concurrentiel non agricole ralentit encore : 78 000 postes ont été créés (+0,5 %), après +90 000 l'année précédente. Les suppressions d'emplois de l'industrie (-88 000) sont encore compensées par les créations du tertiaire (+155 000) et de la construction (+11 000).

Raphaël Cancé, Hélène Fréchou (DARES).

Effectifs salariés (1) (valeurs CVS)

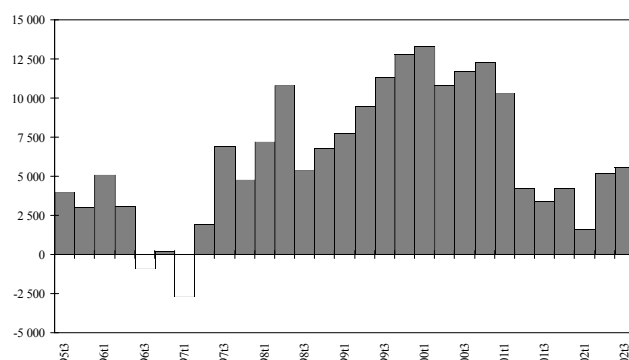
En milliers

Secteurs d'activité en NES 36	2000		2001				2002		
	sept.	déc.	mars	juin	sept.	déc.	mars	juin	sept.
ET : Industrie.....	4 142,0	4 159,6	4 175,6	4 171,0	4 158,0	4 144,8	4 118,4	4 094,2	4 070,5
EB0 : Industries agricoles et alimentaires.....	576,2	575,0	577,0	578,6	578,8	580,5	581,4	580,9	581,7
EC1 : Habillement, cuir.....	137,6	134,3	131,8	129,3	126,6	125,2	123,7	121,6	119,1
EC2 : Édition, imprimerie, reproduction.....	216,6	217,3	217,6	216,3	215,4	214,4	213,5	212,5	209,3
EC3 : Pharmacie, parfumerie et entretien.....	143,0	144,9	147,1	148,0	150,4	151,1	152,4	153,0	152,0
EC4 : Équipements du foyer.....	221,6	220,9	219,7	218,4	216,5	214,1	212,7	209,9	208,4
ED0 : Automobile.....	287,8	290,4	293,1	294,2	295,2	295,6	294,9	292,8	290,4
EE1 : Construction navale, aéronautique et ferroviaire.....	144,0	145,8	146,9	148,1	147,8	148,6	148,6	149,5	149,4
EE2 : Équipements mécaniques.....	442,1	447,0	449,5	448,8	447,1	446,0	442,7	440,9	440,2
EE3 : Équipements électriques et électroniques.....	243,6	245,5	247,3	246,8	245,2	243,2	238,1	235,2	232,3
EF1 : Produits minéraux.....	171,5	172,0	171,1	170,9	171,4	171,6	171,0	170,1	168,0
EF2 : Textile.....	117,2	117,5	116,5	115,6	114,2	112,7	109,9	108,6	107,1
EF3 : Bois et papier.....	183,8	184,6	184,4	183,9	183,7	184,1	182,9	181,0	179,3
EF4 : Chimie, caoutchouc, plastiques.....	359,3	357,4	363,1	360,8	358,8	356,1	350,2	345,5	348,0
EF5 : Métallurgie et transformation des métaux.....	452,7	458,4	461,3	463,1	461,5	460,0	457,5	455,2	450,1
EF6 : Composants électriques et électroniques.....	200,7	203,9	204,3	203,6	201,9	199,2	197,7	197,1	195,4
EG1 : Production de combustibles et de carburants.....	35,2	35,0	34,6	34,4	34,3	34,2	34,4	33,7	31,5
EG2 : Eau, gaz, électricité.....	209,1	209,7	210,3	210,2	209,2	208,2	206,8	206,7	208,3
EH : Construction.....	1 228,9	1 240,6	1 248,0	1 254,6	1 259,3	1 261,8	1 263,3	1 264,7	1 269,9
EV : Tertiaire.....	9 697,0	9 797,0	9 879,7	9 921,2	9 963,6	10 021,6	10 047,1	10 078,3	10 118,9
EJ1 : Commerce et réparation automobile.....	416,6	418,0	419,8	422,1	424,6	425,1	427,2	426,0	425,0
EJ2 : Commerce de gros.....	966,7	972,7	978,2	980,4	982,4	987,5	991,6	991,4	993,6
EJ3 : Commerce de détail, réparations.....	1 470,4	1 483,3	1 493,0	1 504,1	1 511,6	1 533,5	1 539,2	1 543,9	1 551,3
EK0 : Transports.....	1 029,7	1 042,0	1 052,3	1 056,5	1 059,9	1 064,1	1 065,7	1 070,9	1 076,5
EL0 : Activités financières.....	671,6	674,8	682,6	690,8	691,5	695,4	696,5	698,3	698,8
EM0 : Activités immobilières.....	263,2	259,3	258,8	259,4	260,9	263,5	265,1	267,9	267,0
EN1 : Postes et télécommunications.....	537,7	548,8	555,4	556,7	557,8	557,1	559,1	559,5	557,4
EN2 : Conseils et assistance.....	1 152,6	1 177,2	1 204,9	1 215,3	1 228,7	1 231,5	1 237,0	1 242,6	1 244,4
EN3 : Services opérationnels.....	1 257,5	1 281,2	1 282,6	1 270,9	1 271,7	1 277,0	1 268,8	1 267,3	1 280,2
<i>dont : intérim.....</i>	<i>623,9</i>	<i>640,9</i>	<i>630,8</i>	<i>608,1</i>	<i>593,1</i>	<i>586,9</i>	<i>574,3</i>	<i>567,0</i>	<i>571,3</i>
EN4 : Recherche et développement.....	144,3	144,6	146,4	147,1	147,1	147,6	141,8	149,5	150,9
EP1 : Hôtels et restaurants.....	728,1	732,2	736,7	742,2	745,0	750,4	760,2	761,4	767,1
EP2 : Activités récréatives, culturelles et sportives.....	346,4	350,0	352,2	353,8	354,9	355,5	358,4	360,7	364,8
EP3 : Services personnels et domestiques.....	712,2	712,9	716,8	721,9	727,5	733,4	736,5	738,9	741,9
Ensemble des secteurs.....	15 067,9	15 197,2	15 303,3	15 346,8	15 380,9	15 428,2	15 428,8	15 437,2	15 459,3

(1) - Champ : ensemble des secteurs hors agriculture, administration, éducation, santé et action sociale.

Sources : DARES, INSEE, Unédic.

Les transports (variations trimestrielles des effectifs CVS)



Sources : DARES, INSEE, Unédic.

Zoom sectoriel

Les transports

Les transports occupent 1 077 000 salariés au troisième trimestre 2002. Dynamiques depuis le deuxième trimestre 1997, ils enregistrent 5 600 postes supplémentaires au troisième trimestre, soit une progression de 0,5 %. Sur un an, entre le 30 septembre 2001 et le 30 septembre 2002, ils ont créé 17 000 emplois salariés soit une progression de 1,6 %.

Évolution des effectifs salariés (1) (valeurs CVS)

Secteurs d'activité en NES 36	Variations annuelles (en %)		Variations trimestrielles (en %)									Variations sept. 02/sept. 01 (en %)	Effectifs en milliers 30/09/2002
	2000	2001	2000		2001				2002				
			T3	T4	T1	T2	T3	T4	T1	T2	T3		
ET : Industriel.....	1,7	-0,4	0,6	0,4	0,4	-0,1	-0,3	-0,3	-0,6	-0,6	-0,6	-2,1	4 070,5
EB0 : Industries agricoles et alimentaires.....	1,6	1,0	1,0	-0,2	0,3	0,3	0,0	0,3	0,2	-0,1	0,1	0,5	581,7
EC1 : Habillement, cuir.....	-6,7	-6,8	-0,8	-2,4	-1,9	-1,9	-2,1	-1,1	-1,2	-1,7	-2,1	-5,9	119,1
EC2 : Édition, imprimerie, reproduction.....	0,7	-1,3	0,3	0,3	0,1	-0,6	-0,4	-0,5	-0,4	-0,5	-1,5	-2,8	209,3
EC3 : Pharmacie, parfumerie et entretien.....	3,6	4,3	0,6	1,3	1,5	0,6	1,6	0,5	0,9	0,4	-0,7	1,1	152,0
EC4 : Équipements du foyer.....	0,4	-3,1	0,0	-0,3	-0,5	-0,6	-0,9	-1,1	-0,7	-1,3	-0,7	-3,7	208,4
ED0 : Automobile.....	3,0	1,8	0,9	0,9	0,9	0,4	0,3	0,1	-0,2	-0,7	-0,8	-1,6	290,4
EE1 : Construction navale, aéronautique et ferroviaire.....	2,7	1,9	0,9	1,3	0,8	0,8	-0,2	0,5	0,0	0,6	-0,1	1,1	149,4
EE2 : Équipements mécaniques.....	3,0	-0,2	0,8	1,1	0,6	-0,2	-0,4	-0,2	-0,7	-0,4	-0,2	-1,5	440,2
EE3 : Équipements électriques et électroniques.....	0,9	-0,9	0,5	0,8	0,7	-0,2	-0,6	-0,8	-2,1	-1,2	-1,2	-5,3	232,3
EF1 : Produits minéraux.....	1,3	-0,2	0,1	0,3	-0,5	-0,1	0,3	0,1	-0,3	-0,5	-1,2	-2,0	168,0
EF2 : Textile.....	-2,3	-4,1	-0,5	0,3	-0,9	-0,8	-1,2	-1,3	-2,5	-1,2	-1,4	-6,2	107,1
EF3 : Bois et papier.....	1,4	-0,3	0,2	0,4	-0,1	-0,3	-0,1	0,2	-0,7	-1,0	-0,9	-2,4	179,3
EF4 : Chimie, caoutchouc, plastiques.....	2,0	-0,4	0,9	-0,5	1,6	-0,6	-0,6	-0,8	-1,7	-1,3	0,7	-3,0	348,0
EF5 : Métallurgie et transformation des métaux.....	2,4	0,3	0,7	1,3	0,6	0,4	-0,3	-0,3	-0,5	-0,5	-1,1	-2,5	450,1
EF6 : Composants électriques et électroniques.....	7,1	-2,3	2,0	1,6	0,2	-0,3	-0,8	-1,3	-0,8	-0,3	-0,9	-3,2	195,4
EG1 : Production de combustibles et de carburants.....	0,0	-2,3	0,0	-0,6	-1,1	-0,6	-0,3	-0,3	0,6	-2,0	-6,5	-8,2	31,5
EG2 : Eau, gaz, électricité.....	0,6	-0,7	0,0	0,3	0,3	0,0	-0,5	-0,5	-0,7	0,0	0,8	-0,4	208,3
EH : Construction.....	4,4	1,7	1,0	1,0	0,6	0,5	0,4	0,2	0,1	0,1	0,4	0,8	1 269,9
EV : Tertiaire.....	4,8	2,3	1,2	1,0	0,8	0,4	0,4	0,6	0,3	0,3	0,4	1,6	10 118,9
EJ1 : Commerce et réparation automobile.....	2,4	1,7	0,8	0,3	0,4	0,5	0,6	0,1	0,5	-0,3	-0,2	0,1	425,0
EJ2 : Commerce de gros.....	2,0	1,5	0,4	0,6	0,6	0,2	0,2	0,5	0,4	0,0	0,2	1,1	993,6
EJ3 : Commerce de détail, réparations.....	3,6	3,4	0,6	0,9	0,7	0,7	0,5	1,4	0,4	0,3	0,5	2,6	1 551,3
EK0 : Transports.....	4,8	2,1	1,1	1,2	1,0	0,4	0,3	0,4	0,2	0,5	0,5	1,6	1 076,5
EL0 : Activités financières.....	0,8	3,1	0,5	0,5	1,2	1,2	0,1	0,6	0,2	0,3	0,1	1,1	698,8
EM0 : Activités immobilières.....	-3,2	1,6	-0,5	-1,5	-0,2	0,2	0,6	1,0	0,6	1,1	-0,3	2,3	267,0
EN1 : Postes et télécommunications.....	10,4	1,5	2,3	2,1	1,2	0,2	0,2	-0,1	0,4	0,1	-0,4	-0,1	557,4
EN2 : Conseils et assistance.....	9,5	4,6	2,7	2,1	2,4	0,9	1,1	0,2	0,4	0,5	0,1	1,3	1 244,4
EN3 : Services opérationnels.....	10,6	-0,3	2,1	1,9	0,1	-0,9	0,1	0,4	-0,6	-0,1	1,0	0,7	1 280,2
<i>dont : intérim.....</i>	<i>16,0</i>	<i>-8,4</i>	<i>2,0</i>	<i>2,7</i>	<i>-1,6</i>	<i>-3,6</i>	<i>-2,5</i>	<i>-1,0</i>	<i>-2,1</i>	<i>-1,3</i>	<i>0,8</i>	<i>-3,7</i>	<i>571,3</i>
EN4 : Recherche et développement.....	1,1	2,1	0,7	0,2	1,2	0,5	0,0	0,3	-3,9	5,4	0,9	2,6	150,9
EP1 : Hôtels et restaurants.....	4,7	2,5	1,4	0,6	0,6	0,7	0,4	0,7	1,3	0,2	0,7	3,0	767,1
EP2 : Activités récréatives, culturelles et sportives.....	3,1	1,6	0,6	1,0	0,6	0,5	0,3	0,2	0,8	0,6	1,1	2,8	364,8
EP3 : Services personnels et domestiques.....	0,4	2,9	0,2	0,1	0,5	0,7	0,8	0,8	0,4	0,3	0,4	2,0	741,9
Ensemble des secteurs.....	3,9	1,5	1,0	0,9	0,7	0,3	0,2	0,3	0,0	0,1	0,1	0,5	15 459,3

(1) - Champ : ensemble des secteurs hors agriculture, administration, éducation, santé et action sociale.

Sources : DARES, INSEE, Unedic.

AVERTISSEMENT

Les résultats révisés de l'évolution de l'emploi salarié, estimée par l'INSEE, font apparaître une progression de 0,1 % au cours du troisième trimestre 2002. Cette estimation est identique à celle des résultats provisoires enregistrés par l'Unedic, sur son propre champ, pour la même période. Sur un an, du 30 septembre 2001 au 30 septembre 2002, l'estimation de l'INSEE conduit à une évolution de 0,5 %, tandis que celle de l'Unedic est de 1,1 % sur son propre champ.

NOTE DE MÉTHODE

La méthode d'estimation trimestrielle des effectifs salariés comporte deux étapes.

Pour les années écoulées, l'INSEE effectue des estimations annuelles d'emploi par département, région, statut et secteur d'activité à partir de diverses sources, en général exhaustives : effectifs des établissements affiliés à l'assurance chômage (Unédic), à l'assurance sociale (URSSAF, MSA), effectifs des grandes entreprises nationales, missions d'intérim (DARES), personnels de la santé et de l'action sociale... Ces évaluations sont calées sur les résultats des recensements de la population.

Au fur et à mesure du déroulement de l'année en cours, l'INSEE réalise, au niveau national, des estimations trimestrielles fondées sur les estimations annuelles antérieures, à l'aide d'indicateurs adaptés.

Ces indicateurs proviennent, en quasi-totalité, de trois sources portant sur les établissements de 10 salariés et plus : l'enquête sur l'Activité et les Conditions d'Emploi de la Main d'Oeuvre (ACEMO) réalisée par le Ministère des Affaires Sociales, du Travail et de la Solidarité (DARES), la statistique établie par l'Unédic à partir des réponses des établissements affiliés au régime d'assurance chômage et la statistique établie par les URSSAF à partir des réponses des établissements versant des cotisations sociales. La source URSSAF est utilisée depuis le 4ème trimestre 1999.

Pour des raisons de fiabilité statistique et notamment de disponibilité d'indicateurs trimestriels, les estimations trimestrielles sont établies et diffusées pour treize des seize postes que compte la nomenclature économique de synthèse afférente à la NAF (NES16). Ce champ des estimations trimestrielles (secteurs EB à EP) regroupe les activités les plus sensibles à la conjoncture. A partir des résultats révisés du premier trimestre 2000, les estimations trimestrielles sont également diffusées à un niveau plus détaillé : pour trente et un des trente-six postes que compte la nomenclature économique de synthèse (NES36).

Quelle que soit leur source, ACEMO, URSSAF ou Unédic, les indicateurs utilisés présentent un biais par rapport aux estimations annuelles. En effet, ils ne tiennent pas compte des mouvements d'emploi qui ont eu lieu dans les établissements de moins de 10 salariés ou dans ceux qui viennent de se créer. Une correction de biais est alors nécessaire : elle est obtenue, pour chaque secteur d'activité (en NES16 et NES36), par un étalonnage de l'indicateur sur les estimations annuelles passées. Au début de chaque année, l'INSEE actualise ces procédures d'estimation, qui s'appliquent de manière invariante aux estimations de quatre trimestres consécutifs. En ce qui concerne l'emploi intérimaire, l'indicateur utilisé consiste en une moyenne sur les cinq derniers jours ouvrés du trimestre du nombre de missions d'intérim en cours chaque jour. Cet indicateur est élaboré par la DARES à partir des déclarations mensuelles des entreprises de travail temporaire adressées à l'Unédic et tient compte de la démographie de ces entreprises. Les estimations au niveau détaillé (NES36) sont calées sur le total agrégé correspondant (NES16). De plus, les séries sont corrigées des variations saisonnières.

Pour un même trimestre, plusieurs estimations successives sont effectuées. Au deuxième mois suivant la fin du trimestre, une estimation "provisoire" s'appuie sur un premier traitement de l'enquête ACEMO, seule source disponible. Les estimations "provisoires", plus fragiles, ne sont publiées qu'au niveau des grands regroupements sectoriels : industrie, construction, tertiaire et ensemble des secteurs EB à EP. Au troisième mois suivant la fin du trimestre, une nouvelle estimation est réalisée à partir d'une exploitation plus complète de l'enquête ACEMO et des statistiques trimestrielles Unédic et URSSAF. Enfin, lorsque l'on dispose de nouvelles estimations annuelles, un ajustement des résultats trimestriels est effectué.

PREMIÈRES INFORMATIONS et PREMIÈRES SYNTHÈSES sont éditées par le Ministère des affaires sociales, du travail et de la solidarité, Direction de l'animation de la recherche des études et des statistiques (DARES) 20 bis, rue d'Estrées 75700 Paris 07 SP. Tél. : 01.44.38.23.11 ou 23.14. Télécopie : 01.44.38.24.43. www.travail.gouv.fr (Rubrique Emploi puis Études et Statistiques) - Directeur de la publication : Annie Fouquet.
Responsable éditorial : Philippe Christmann. Secrétariat de rédaction : Evelyn Ferreira et Francine Tabaton. Maquettistes : Daniel Lepasant, Guy Barbut, Thierry Duret. Conception graphique : Ministère des affaires sociales, du travail et de la solidarité. Flashage : AMC, Paris. Reprographie : DARES.
Abonnements : *La Documentation Française*, 124 rue Henri Barbusse 93308 Aubervilliers Cedex. Tél. : 01.40.15.70.00. Télécopie : 01.40.15.68.00 - <http://www.ladocumentationfrancaise.fr>
PREMIÈRES INFORMATIONS et PREMIÈRES SYNTHÈSES - Abonnement 1 an (52 n°) : France (TTC) 110 €, CEE (TTC) 116 €, hors CEE (TTC) 118 € Publicité : Ministère des affaires sociales, du travail et de la solidarité. Dépôt légal : à parution. Numéro de commission paritaire : 3124 AD. ISSN 1253 - 1545.