

# P REMIÈRES INFORMATIONS

## et PREMIÈRES SYNTHÈSES

### ÉVOLUTION DE L'EMPLOI SALARIÉ <sup>(1)</sup> AU DEUXIÈME TRIMESTRE 2002

Avec 1 000 postes créés au deuxième trimestre 2002, l'emploi salarié dans le secteur concurrentiel reste stable (+0,0 %), comme au premier trimestre (+0,0 %). Les suppressions d'emploi dans l'industrie (-24 000 soit -0,6 %) sont juste compensées par les 24 000 emplois salariés créés dans le secteur tertiaire (+0,2 %). L'emploi dans la construction reste quasiment stable ce trimestre (1 000 postes créés, soit +0,1 %).

Évolution de l'emploi salarié <sup>(1)</sup> (en données corrigées des variations saisonnières)

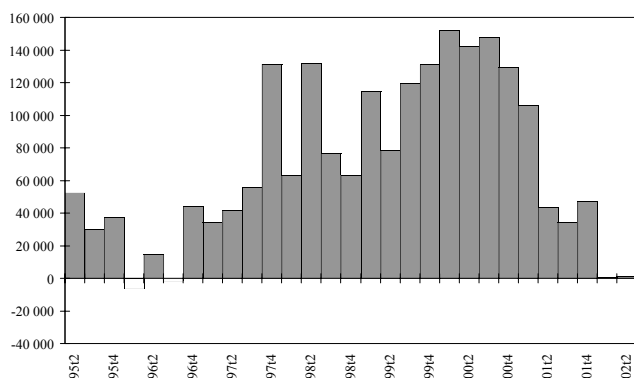
En milliers

Secteurs d'activité en NES	2001				2002		Variation (%) par rapport au :	
	31 mars	30 juin	30 sept.	31 déc.	31 mars	30 juin	trimestre précédent	même trim. de l'année précédente
ET : Industrie.....	4 175,6	4 171,0	4 158,0	4 144,8	4 118,4	4 094,3	-0,6	-1,8
EH : Construction.....	1 248,0	1 254,6	1 259,3	1 261,8	1 263,3	1 264,7	+0,1	+0,8
EV : Tertiaire.....	9 879,7	9 921,2	9 963,6	10 021,6	10 047,1	10 071,1	+0,2	+1,5
<b>Ensemble des secteurs.....</b>	<b>15 303,3</b>	<b>15 346,8</b>	<b>15 380,9</b>	<b>15 428,2</b>	<b>15 428,8</b>	<b>15 430,1</b>	<b>+0,0</b>	<b>+0,5</b>

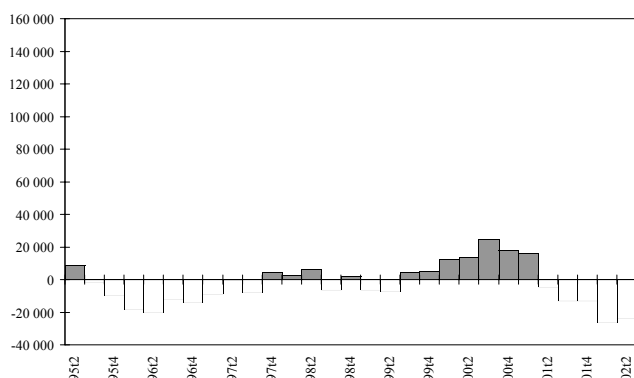
Sources : DARES, INSEE, Unédic.

(1) - Champ : ensemble des secteurs hors agriculture, administration, éducation, santé et action sociale. Ce champ couvre 15 millions de salariés sur un effectif salarié total d'environ 22 millions.

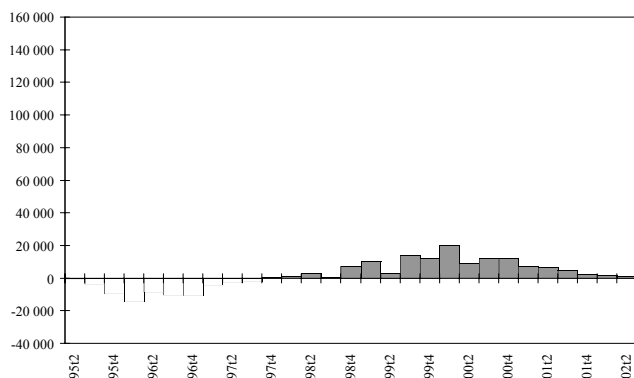
**Ensemble des secteurs**  
(variations trimestrielles des effectifs CVS)



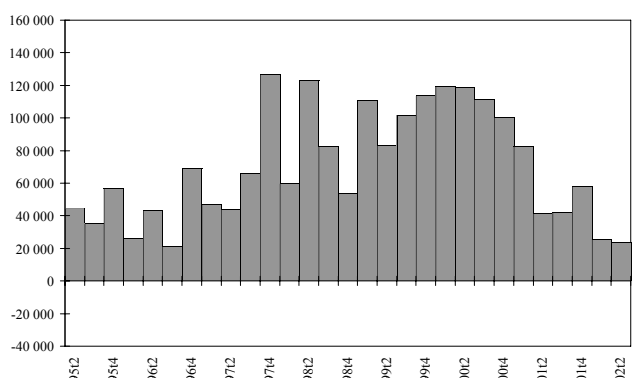
**Industrie**  
(variations trimestrielles des effectifs CVS)



**Construction**  
(variations trimestrielles des effectifs CVS)



**Tertiaire**  
(variations trimestrielles des effectifs CVS)



Sources : DARES, INSEE, Unedic.

Au cours du deuxième trimestre 2002, l'emploi salarié du secteur concurrentiel non agricole reste stable : +0,0 %, soit 1 300 postes supplémentaires. Cette stagnation fait suite au ralentissement continu depuis un an et confirme la stabilisation du premier trimestre (+0,0 %).

Malgré la reprise de la demande anticipée par les entrepreneurs en avril (2), les pertes d'emplois enregistrées dans l'industrie depuis le deuxième trimestre 2001 se poursuivent : 24 100 postes sont en effet supprimés (-0,6 %). La quasi-totalité des secteurs industriels perd des emplois ce trimestre. Les industries de biens intermédiaires (-11 500), de biens de consommation (-5 300) et de biens d'équipements (-5 300), tous déficitaires depuis au moins un an, sont les secteurs les plus touchés. En leur sein, les sous-secteurs « chimie, caoutchouc, plastiques » et « équipements électriques et électroniques » détruisent 4 500 et 3 000 emplois. Pour la première fois depuis fin 2000, l'emploi dans les industries agricoles et alimentaires se replie.

Après avoir ralenti depuis fin 2000, l'emploi dans la construction, comme au trimestre précédent, reste quasiment stable ce trimestre. Seulement 1 400 postes sont créés (+0,1 %), après +1 500.

Le secteur tertiaire continue de créer de l'emploi à un rythme ralenti (+24 000 emplois, soit +0,2 %, après +25 500 au trimestre précédent). Les services aux particuliers et le commerce connaissent les décélérations les plus nettes (+5 300 et +3 500 emplois après +15 800 et +11 900 au premier trimestre 2002). En particulier, l'emploi freine dans les « hôtels et restaurants » (+800 postes après +9 800) et recule dans le commerce de gros (-1 300 après +4 100). En début de trimestre, les professionnels de l'hôtellerie et restauration et du commerce de gros prévoient en effet une baisse de leur activité (3). Dynamiques

(2) - Cf : INSEE, enquête trimestrielle dans l'industrie de juillet 2002, Informations rapides, n° 230.

(3) - Cf : INSEE, enquête trimestrielle dans les services de juillet 2002, Informations rapides, n° 236 ; et enquête bimestrielle dans le commerce de gros de juillet 2002, Informations rapides, n° 232.

### Évolution des effectifs salariés (1) (valeurs CVS)

Secteurs d'activité en NES 16	Variations annuelles (en %)			Variations trimestrielles (en %)												Variations juin 2002/ juin 2001 (en %)	Effectifs en milliers au 30/06/2002
	1999	2000	2001	1999		2000				2001				2002			
				T3	T4	T1	T2	T3	T4	T1	T2	T3	T4	T1	T2		
<b>ET : Industrie</b> .....	<b>-0,1</b>	<b>1,7</b>	<b>-0,4</b>	<b>0,1</b>	<b>0,1</b>	<b>0,3</b>	<b>0,3</b>	<b>0,6</b>	<b>0,4</b>	<b>0,4</b>	<b>-0,1</b>	<b>-0,3</b>	<b>-0,3</b>	<b>-0,6</b>	<b>-0,6</b>	<b>-1,8</b>	<b>4 094,3</b>
EB : Ind. agricoles et alimentaires .....	0,6	1,6	1,0	0,4	0,2	0,3	0,5	1,0	-0,2	0,3	0,3	0,0	0,3	0,2	-0,1	0,4	580,9
EC : Ind. des biens de consommation .....	-2,0	-0,3	-1,8	-0,5	-0,4	-0,2	0,0	0,1	-0,2	-0,2	-0,6	-0,4	-0,6	-0,4	-0,8	-2,1	697,0
ED : Industrie automobile .....	2,4	3,0	1,8	1,1	1,1	1,2	-0,1	0,9	0,9	0,9	0,4	0,3	0,1	-0,2	-0,4	-0,1	293,8
EE : Industries des biens d'équipement .....	-0,1	2,3	-0,1	0,1	-0,2	0,1	0,4	0,7	1,0	0,6	0,0	-0,4	-0,3	-1,0	-0,6	-2,3	824,1
EF : Industries des biens intermédiaires .....	-0,2	2,3	-0,7	0,0	0,2	0,5	0,5	0,7	0,6	0,5	-0,2	-0,4	-0,5	-1,0	-0,8	-2,7	1 457,7
EG : Énergie .....	1,2	0,5	-0,9	0,5	1,3	0,1	0,2	0,0	0,2	0,1	-0,1	-0,4	-0,5	-0,5	-0,2	-1,6	240,8
<b>EH : Construction</b> .....	<b>3,4</b>	<b>4,4</b>	<b>1,7</b>	<b>1,2</b>	<b>1,0</b>	<b>1,7</b>	<b>0,7</b>	<b>1,0</b>	<b>1,0</b>	<b>0,6</b>	<b>0,5</b>	<b>0,4</b>	<b>0,2</b>	<b>0,1</b>	<b>0,1</b>	<b>0,8</b>	<b>1 264,7</b>
<b>EV : Tertiaire</b> .....	<b>4,6</b>	<b>4,8</b>	<b>2,3</b>	<b>1,1</b>	<b>1,2</b>	<b>1,3</b>	<b>1,3</b>	<b>1,2</b>	<b>1,0</b>	<b>0,8</b>	<b>0,4</b>	<b>0,4</b>	<b>0,6</b>	<b>0,3</b>	<b>0,2</b>	<b>1,5</b>	<b>10 071,1</b>
EJ : Commerce .....	2,7	2,8	2,5	0,6	0,9	0,8	0,8	0,5	0,7	0,6	0,5	0,4	0,9	0,4	0,1	1,9	2 961,5
EK : Transports .....	4,3	4,8	2,1	1,2	1,3	1,3	1,1	1,1	1,2	1,0	0,4	0,3	0,4	0,2	0,2	1,1	1 067,8
EL : Activités financières .....	0,9	0,8	3,1	0,6	0,9	-0,5	0,3	0,5	0,5	1,2	1,2	0,1	0,6	0,2	-0,2	0,7	695,4
EM : Activités immobilières .....	4,6	-3,2	1,6	1,2	0,6	-0,9	-0,4	-0,5	-1,5	-0,2	0,2	0,6	1,0	0,6	0,8	3,0	267,2
EN : Services aux entreprises .....	8,1	9,7	1,9	1,9	1,8	2,6	2,6	2,3	1,9	1,2	0,0	0,5	0,2	-0,2	0,4	0,9	3 218,8
<i>dont : intérim</i> .....	26,1	16,0	-8,4	7,6	3,1	5,6	4,8	2,0	2,7	-1,6	-3,6	-2,5	-1,0	-2,1	-1,3	-6,8	567,0
EP : Services aux particuliers .....	3,7	2,6	2,5	0,7	1,0	0,8	0,6	0,8	0,5	0,6	0,7	0,5	0,7	0,9	0,3	2,3	1 860,4
<b>Ensemble des secteurs</b> .....	<b>3,1</b>	<b>3,9</b>	<b>1,5</b>	<b>0,8</b>	<b>0,9</b>	<b>1,0</b>	<b>1,0</b>	<b>1,0</b>	<b>0,9</b>	<b>0,7</b>	<b>0,3</b>	<b>0,2</b>	<b>0,3</b>	<b>0,0</b>	<b>0,0</b>	<b>0,5</b>	<b>15 430,1</b>

(1) - Champ : ensemble des secteurs hors agriculture, administration, éducation, santé et action sociale.

Sources : DARES, INSEE, Unédic.

### Effectifs salariés (1) (valeurs CVS)

En milliers

Secteurs d'activité en NES 16	1999		2000				2001				2002	
	sept.	déc.	mars	juin	sept.	déc.	mars	juin	sept.	déc.	mars	juin
<b>ET : Industrie</b> .....	<b>4 086,1</b>	<b>4 091,0</b>	<b>4 103,4</b>	<b>4 117,3</b>	<b>4 142,0</b>	<b>4 159,6</b>	<b>4 175,6</b>	<b>4 171,0</b>	<b>4 158,0</b>	<b>4 144,8</b>	<b>4 118,4</b>	<b>4 094,3</b>
EB : Industries agricoles et alimentaires .....	565,2	566,1	567,7	570,6	576,2	575,0	577,0	578,6	578,8	580,5	581,4	580,9
EC : Industries des biens de consommation .....	722,7	719,7	718,3	718,4	718,8	717,4	716,2	712,0	708,9	704,8	702,3	697,0
ED : Industrie automobile .....	279,0	282,0	285,5	285,2	287,8	290,4	293,1	294,2	295,2	295,6	294,9	293,8
EE : Industries des biens d'équipement .....	820,9	819,3	820,4	823,6	829,7	838,3	843,7	843,7	840,1	837,8	829,4	824,1
EF : Industries des biens intermédiaires .....	1 458,0	1 460,5	1 467,8	1 475,2	1 485,2	1 493,8	1 500,7	1 497,9	1 491,5	1 483,7	1 469,2	1 457,7
EG : Énergie .....	240,3	243,4	243,7	244,3	244,3	244,7	244,9	244,6	243,5	242,4	241,2	240,8
<b>EH : Construction</b> .....	<b>1 175,7</b>	<b>1 187,9</b>	<b>1 207,9</b>	<b>1 216,9</b>	<b>1 228,9</b>	<b>1 240,6</b>	<b>1 248,0</b>	<b>1 254,6</b>	<b>1 259,3</b>	<b>1 261,8</b>	<b>1 263,3</b>	<b>1 264,7</b>
<b>EV : Tertiaire</b> .....	<b>9 234,0</b>	<b>9 347,7</b>	<b>9 467,1</b>	<b>9 586,0</b>	<b>9 697,0</b>	<b>9 797,0</b>	<b>9 879,7</b>	<b>9 921,2</b>	<b>9 963,6</b>	<b>10 021,6</b>	<b>10 047,1</b>	<b>10 071,1</b>
EJ : Commerce .....	2 770,9	2 794,5	2 816,6	2 838,5	2 853,7	2 874,0	2 891,0	2 906,6	2 918,6	2 946,1	2 958,0	2 961,5
EK : Transports .....	981,1	993,9	1 007,2	1 018,0	1 029,7	1 042,0	1 052,3	1 056,5	1 059,9	1 064,1	1 065,7	1 067,8
EL : Activités financières .....	663,2	669,3	666,2	668,4	671,6	674,8	682,6	690,8	691,5	695,4	696,5	695,4
EM : Activités immobilières .....	266,3	267,9	265,6	264,6	263,2	259,3	258,8	259,4	260,9	263,5	265,1	267,2
EN : Services aux entreprises .....	2 821,4	2 873,1	2 948,0	3 023,3	3 092,1	3 151,8	3 189,3	3 190,0	3 205,3	3 213,2	3 206,7	3 218,8
<i>dont : intérim</i> .....	535,9	552,5	583,5	611,4	623,9	640,9	630,8	608,1	593,1	586,9	574,3	567,0
EP : Services aux particuliers .....	1 731,1	1 749,0	1 763,5	1 773,2	1 786,7	1 795,1	1 805,7	1 817,9	1 827,4	1 839,3	1 855,1	1 860,4
<b>Ensemble des secteurs</b> .....	<b>14 495,8</b>	<b>14 626,6</b>	<b>14 778,4</b>	<b>14 920,2</b>	<b>15 067,9</b>	<b>15 197,2</b>	<b>15 303,3</b>	<b>15 346,8</b>	<b>15 380,9</b>	<b>15 428,2</b>	<b>15 428,8</b>	<b>15 430,1</b>

(1) - Champ : ensemble des secteurs hors agriculture, administration, éducation, santé et action sociale.

Sources : DARES, INSEE, Unédic.

depuis le début de l'année 2000, les activités financières sont déficitaires ce trimestre (-1 100 postes). L'effet positif de la mise en place de l'euro dans les banques ne joue plus désormais. Seuls les services aux entreprises sont dynamiques ce trimestre : ils créent 12 100 emplois (+0,2 %), après en avoir supprimé 6 500. Ces créations sont concentrées dans

la « recherche et développement » (+6 400 postes) et les « conseils et assistance » (+6 300), alors que l'intérim supprime des emplois (-7 000).

Sur un an, entre le 30 juin 2001 et le 30 juin 2002, l'emploi salarié du secteur concurrentiel non agricole ralentit : 83 000 postes ont été créés (+0,5 %), après +427 000

l'année précédente. Les suppressions d'emplois de l'industrie (-77 000) sont encore compensées par les créations du tertiaire (+150 000) et de la construction (+10 000).

Raphaël CANCÉ,

Hélène FRÉCHOU

(DARES).

## Effectifs salariés (1) (valeurs CVS)

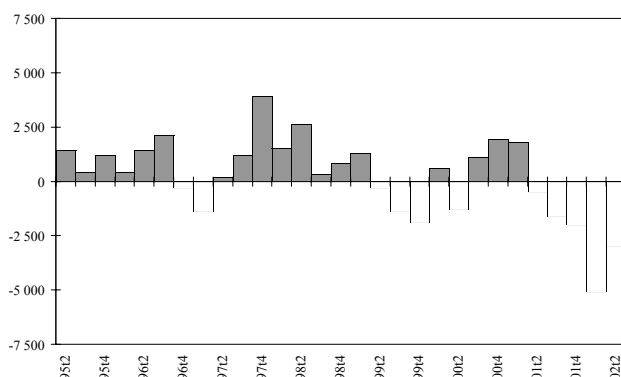
En milliers

Secteurs d'activité en NES 36	2000			2001				2002	
	juin	sept.	déc.	mars	juin	sept.	déc.	mars	juin
<b>ET : Industrie</b> .....	<b>4 117,3</b>	<b>4 142,0</b>	<b>4 159,6</b>	<b>4 175,6</b>	<b>4 171,0</b>	<b>4 158,0</b>	<b>4 144,8</b>	<b>4 118,4</b>	<b>4 094,3</b>
EBO : Industries agricoles et alimentaires .....	570,6	576,2	575,0	577,0	578,6	578,8	580,5	581,4	580,9
EC1 : Habillement, cuir .....	138,7	137,6	134,3	131,8	129,3	126,6	125,2	123,7	121,9
EC2 : Édition, imprimerie, reproduction .....	216,0	216,6	217,3	217,6	216,3	215,4	214,4	213,5	212,1
EC3 : Pharmacie, parfumerie et entretien .....	142,1	143,0	144,9	147,1	148,0	150,4	151,1	152,4	152,7
EC4 : Équipements du foyer .....	221,6	221,6	220,9	219,7	218,4	216,5	214,1	212,7	210,3
ED0 : Automobile .....	285,2	287,8	290,4	293,1	294,2	295,2	295,6	294,9	293,8
EE1 : Construction navale, aéronautique et ferroviaire .....	142,7	144,0	145,8	146,9	148,1	147,8	148,6	148,6	146,9
EE2 : Équipements mécaniques .....	438,4	442,1	447,0	449,5	448,8	447,1	446,0	442,7	442,1
EE3 : Équipements électriques et électroniques .....	242,5	243,6	245,5	247,3	246,8	245,2	243,2	238,1	235,1
EF1 : Produits minéraux .....	171,4	171,5	172,0	171,1	170,9	171,4	171,6	171,0	170,2
EF2 : Textile .....	117,8	117,2	117,5	116,5	115,6	114,2	112,7	109,9	108,3
EF3 : Bois et papier .....	183,4	183,8	184,6	184,4	183,9	183,7	184,1	182,9	181,2
EF4 : Chimie, caoutchouc, plastiques .....	356,1	359,3	357,4	363,1	360,8	358,8	356,1	350,2	345,7
EF5 : Métallurgie et transformation des métaux .....	449,7	452,7	458,4	461,3	463,1	461,5	460,0	457,5	455,0
EF6 : Composants électriques et électroniques .....	196,8	200,7	203,9	204,3	203,6	201,9	199,2	197,7	197,3
EG1 : Production de combustibles et de carburants .....	35,2	35,2	35,0	34,6	34,4	34,3	34,2	34,4	34,2
EG2 : Eau, gaz, électricité .....	209,1	209,1	209,7	210,3	210,2	209,2	208,2	206,8	206,6
<b>EH : Construction</b> .....	<b>1 216,9</b>	<b>1 228,9</b>	<b>1 240,6</b>	<b>1 248,0</b>	<b>1 254,6</b>	<b>1 259,3</b>	<b>1 261,8</b>	<b>1 263,3</b>	<b>1 264,7</b>
<b>EV : Tertiaire</b> .....	<b>9 586,0</b>	<b>9 697,0</b>	<b>9 797,0</b>	<b>9 879,7</b>	<b>9 921,2</b>	<b>9 963,6</b>	<b>10 021,6</b>	<b>10 047,1</b>	<b>10 071,1</b>
EJ1 : Commerce et réparation automobile .....	413,3	416,6	418,0	419,8	422,1	424,6	425,1	427,2	426,2
EJ2 : Commerce de gros .....	963,0	966,7	972,7	978,2	980,4	982,4	987,5	991,6	990,3
EJ3 : Commerce de détail, réparations .....	1 462,2	1 470,4	1 483,3	1 493,0	1 504,1	1 511,6	1 533,5	1 539,2	1 545,0
EK0 : Transports .....	1 018,0	1 029,7	1 042,0	1 052,3	1 056,5	1 059,9	1 064,1	1 065,7	1 067,8
EL0 : Activités financières .....	668,4	671,6	674,8	682,6	690,8	691,5	695,4	696,5	695,4
EM0 : Activités immobilières .....	264,6	263,2	259,3	258,8	259,4	260,9	263,5	265,1	267,2
EN1 : Postes et télécommunications .....	525,7	537,7	548,8	555,4	556,7	557,8	557,1	559,1	559,6
EN2 : Conseils et assistance .....	1 122,4	1 152,6	1 177,2	1 204,9	1 215,3	1 228,7	1 231,5	1 237,0	1 243,3
EN3 : Services opérationnels .....	1 231,9	1 257,5	1 281,2	1 282,6	1 270,9	1 271,7	1 277,0	1 268,8	1 267,7
<i>dont : intérim</i> .....	<i>611,4</i>	<i>623,9</i>	<i>640,9</i>	<i>630,8</i>	<i>608,1</i>	<i>593,1</i>	<i>586,9</i>	<i>574,3</i>	<i>567,0</i>
EN4 : Recherche et développement .....	143,3	144,3	144,6	146,4	147,1	147,1	147,6	141,8	148,2
EP1 : Hôtels et restaurants .....	718,1	728,1	732,2	736,7	742,2	745,0	750,4	760,2	761,0
EP2 : Activités récréatives, culturelles et sportives .....	344,2	346,4	350,0	352,2	353,8	354,9	355,5	358,4	361,2
EP3 : Services personnels et domestiques .....	710,9	712,2	712,9	716,8	721,9	727,5	733,4	736,5	738,2
<b>Ensemble des secteurs</b> .....	<b>14 920,2</b>	<b>15 067,9</b>	<b>15 197,2</b>	<b>15 303,3</b>	<b>15 346,8</b>	<b>15 380,9</b>	<b>15 428,2</b>	<b>15 428,8</b>	<b>15 430,1</b>

(1) - Champ : ensemble des secteurs hors agriculture, administration, éducation, santé et action sociale.

Sources : DARES, INSEE, Unédic.

### Équipements électriques et électroniques (variations trimestrielles des effectifs CVS)



Sources : DARES, INSEE, Unédic.

### Zoom sectoriel

#### Les équipements électriques et électroniques

Occupant 235 000 salariés au deuxième trimestre 2002, les équipements électriques et électroniques suppriment 3 000 emplois après -5 100 un trimestre plus tôt. Depuis un an ce secteur n'a cessé de perdre des postes : entre le 30 juin 2001 et le 30 juin 2002, 12 000 emplois y ont été détruits. La baisse continue de l'emploi salarié depuis début 2001 s'est accompagnée d'une chute de leur recours à l'intérim ; 5 000 postes d'intérim y ont d'ailleurs été supprimés entre 2000 et 2001 (1). La crise déclenchée mi-2001 dans le secteur des nouvelles technologies de la communication a eu des conséquences sur l'emploi du secteur.

(1) - Cf : DARES, Premières Synthèses n° 37.2, septembre 2002, « Coup d'arrêt pour l'intérim en 2001 », Hélène Fréchou.

**Evolution des effectifs salariés (1) (valeurs CVS)**

Secteurs d'activité en NES 36	Variations annuelles (en %)		Variations trimestrielles (en %)									Variations juin 2002/ juin 2001 (en %)	Effectifs en milliers en 30/06/2002
	2000	2001	2000			2001			2002				
			T2	T3	T4	T1	T2	T3	T4	T1	T2		
<b>ET : Industrie</b> . . . . .	<b>1,7</b>	<b>-0,4</b>	<b>0,3</b>	<b>0,6</b>	<b>0,4</b>	<b>0,4</b>	<b>-0,1</b>	<b>-0,3</b>	<b>-0,3</b>	<b>-0,6</b>	<b>-0,6</b>	<b>-1,8</b>	<b>4 094,3</b>
EB0 : Industries agricoles et alimentaires . . . . .	1,6	1,0	0,5	1,0	-0,2	0,3	0,3	0,0	0,3	0,2	-0,1	0,4	580,9
EC1 : Habillement, cuir . . . . .	-6,7	-6,8	-1,3	-0,8	-2,4	-1,9	-1,9	-2,1	-1,1	-1,2	-1,5	-5,7	121,9
EC2 : Édition, imprimerie, reproduction . . . . .	0,7	-1,3	0,3	0,3	0,3	0,1	-0,6	-0,4	-0,5	-0,4	-0,7	-1,9	212,1
EC3 : Pharmacie, parfumerie et entretien . . . . .	3,6	4,3	1,1	0,6	1,3	1,5	0,6	1,6	0,5	0,9	0,2	3,2	152,7
EC4 : Équipements du foyer . . . . .	0,4	-3,1	-0,1	0,0	-0,3	-0,5	-0,6	-0,9	-1,1	-0,7	-1,1	-3,7	210,3
ED0 : Automobile . . . . .	3,0	1,8	-0,1	0,9	0,9	0,9	0,4	0,3	0,1	-0,2	-0,4	-0,1	293,8
EE1 : Constr. navale, aéronautique et ferroviaire	2,7	1,9	0,7	0,9	1,3	0,8	0,8	-0,2	0,5	0,0	-1,1	-0,8	146,9
EE2 : Équipements mécaniques . . . . .	3,0	-0,2	0,8	0,8	1,1	0,6	-0,2	-0,4	-0,2	-0,7	-0,1	-1,5	442,1
EE3 : Équipements électriques et électroniques	0,9	-0,9	-0,5	0,5	0,8	0,7	-0,2	-0,6	-0,8	-2,1	-1,3	-4,7	235,1
EF1 : Produits minéraux . . . . .	1,3	-0,2	0,6	0,1	0,3	-0,5	-0,1	0,3	0,1	-0,3	-0,5	-0,4	170,2
EF2 : Textile . . . . .	-2,3	-4,1	-0,9	-0,5	0,3	-0,9	-0,8	-1,2	-1,3	-2,5	-1,5	-6,3	108,3
EF3 : Bois et papier . . . . .	1,4	-0,3	0,7	0,2	0,4	-0,1	-0,3	-0,1	0,2	-0,7	-0,9	-1,5	181,2
EF4 : Chimie, caoutchouc, plastiques . . . . .	2,0	-0,4	0,3	0,9	-0,5	1,6	-0,6	-0,6	-0,8	-1,7	-1,3	-4,2	345,7
EF5 : Métallurgie et transformation des métaux	2,4	0,3	0,4	0,7	1,3	0,6	0,4	-0,3	-0,3	-0,5	-0,5	-1,7	455,0
EF6 : Composants électriques et électroniques .	7,1	-2,3	1,8	2,0	1,6	0,2	-0,3	-0,8	-1,3	-0,8	-0,2	-3,1	197,3
EG1 : Prod. de combustibles et de carburants . .	0,0	-2,3	0,3	0,0	-0,6	-1,1	-0,6	-0,3	-0,3	0,6	-0,6	-0,6	34,2
EG2 : Eau, gaz, électricité . . . . .	0,6	-0,7	0,2	0,0	0,3	0,3	0,0	-0,5	-0,5	-0,7	-0,1	-1,7	206,6
<b>EH : Construction</b> . . . . .	<b>4,4</b>	<b>1,7</b>	<b>0,7</b>	<b>1,0</b>	<b>1,0</b>	<b>0,6</b>	<b>0,5</b>	<b>0,4</b>	<b>0,2</b>	<b>0,1</b>	<b>0,1</b>	<b>0,8</b>	<b>1 264,7</b>
<b>EV : Tertiaire</b> . . . . .	<b>4,8</b>	<b>2,3</b>	<b>1,3</b>	<b>1,2</b>	<b>1,0</b>	<b>0,8</b>	<b>0,4</b>	<b>0,4</b>	<b>0,6</b>	<b>0,3</b>	<b>0,2</b>	<b>1,5</b>	<b>10 071,1</b>
EJ1 : Commerce et réparation automobile . . . .	2,4	1,7	0,7	0,8	0,3	0,4	0,5	0,6	0,1	0,5	-0,2	1,0	426,2
EJ2 : Commerce de gros . . . . .	2,0	1,5	0,4	0,4	0,6	0,6	0,2	0,2	0,5	0,4	-0,1	1,0	990,3
EJ3 : Commerce de détail, réparations . . . . .	3,6	3,4	1,0	0,6	0,9	0,7	0,7	0,5	1,4	0,4	0,4	2,7	1 545,0
EKO : Transports . . . . .	4,8	2,1	1,1	1,1	1,2	1,0	0,4	0,3	0,4	0,2	0,2	1,1	1 067,8
EL0 : Activités financières . . . . .	0,8	3,1	0,3	0,5	0,5	1,2	1,2	0,1	0,6	0,2	-0,2	0,7	695,4
EM0 : Activités immobilières . . . . .	-3,2	1,6	-0,4	-0,5	-1,5	-0,2	0,2	0,6	1,0	0,6	0,8	3,0	267,2
EN1 : Postes et télécommunications . . . . .	10,4	1,5	2,6	2,3	2,1	1,2	0,2	0,2	-0,1	0,4	0,1	0,5	559,6
EN2 : Conseils et assistance . . . . .	9,5	4,6	2,3	2,7	2,1	2,4	0,9	1,1	0,2	0,4	0,5	2,3	1 243,3
EN3 : Services opérationnels . . . . .	10,6	-0,3	3,0	2,1	1,9	0,1	-0,9	0,1	0,4	-0,6	-0,1	-0,3	1 267,7
<i>dont : intérim</i> . . . . .	<i>16,0</i>	<i>-8,4</i>	<i>4,8</i>	<i>2,0</i>	<i>2,7</i>	<i>-1,6</i>	<i>-3,6</i>	<i>-2,5</i>	<i>-1,0</i>	<i>-2,1</i>	<i>-1,3</i>	<i>-6,8</i>	<i>567,0</i>
EN4 : Recherche et développement . . . . .	1,1	2,1	0,1	0,7	0,2	1,2	0,5	0,0	0,3	-3,9	4,5	0,7	148,2
EP1 : Hôtels et restaurants . . . . .	4,7	2,5	1,0	1,4	0,6	0,6	0,7	0,4	0,7	1,3	0,1	2,5	761,0
EP2 : Act. récréatives, culturelles et sportives .	3,1	1,6	0,5	0,6	1,0	0,6	0,5	0,3	0,2	0,8	0,8	2,1	361,2
EP3 : Services personnels et domestiques . . . .	0,4	2,9	0,1	0,2	0,1	0,5	0,7	0,8	0,8	0,4	0,2	2,3	738,2
<b>Ensemble des secteurs</b> . . . . .	<b>3,9</b>	<b>1,5</b>	<b>1,0</b>	<b>1,0</b>	<b>0,9</b>	<b>0,7</b>	<b>0,3</b>	<b>0,2</b>	<b>0,3</b>	<b>0,0</b>	<b>0,0</b>	<b>0,5</b>	<b>15 430,1</b>

(1) - Champ : ensemble des secteurs hors agriculture, administration, éducation, santé et action sociale.

Sources : DARES, INSEE, Unédic.

**AVERTISSEMENT**

Les résultats révisés de l'évolution de l'emploi salarié, estimée par l'INSEE, font apparaître une stabilité au cours du deuxième trimestre 2002. Cette estimation est proche de celle des résultats provisoires enregistrés par l'Unédic, sur son propre champ, pour la même période (+0,1 %). Sur un an, du 30 juin 2001 au 30 juin 2002, l'estimation de l'INSEE conduit à une évolution de +0,5 %, tandis que celle de l'Unédic est de +1,2 % sur son propre champ.

Les données fournies ici intègrent la dernière statistique annuelle de l'Unédic (voir note de méthode). Ces nouvelles séries remplacent, pour les années communes, les séries débutant au 31 décembre 1999 publiées dans le *Premières Informations* n° 12.2 de mars 2002. Elles intègrent également une révision de l'évolution de l'emploi intérimaire au premier trimestre 2002, qui explique en grande partie la révision observée sur l'emploi salarié dans l'ensemble des secteurs.

## NOTE DE MÉTHODE

La méthode d'estimation trimestrielle des effectifs salariés comporte deux étapes.

Pour les années écoulées, l'INSEE effectue des estimations annuelles d'emploi par département, région, statut et secteur d'activité à partir de diverses sources, en général exhaustives : effectifs des établissements affiliés à l'assurance chômage (Unédic), à l'assurance sociale (URSSAF, MSA), effectifs des grandes entreprises nationales, missions d'intérim (DARES), personnels de la santé et de l'action sociale... Ces évaluations sont calées sur les résultats des recensements de la population.

Au fur et à mesure du déroulement de l'année en cours, l'INSEE réalise, au niveau national, des estimations trimestrielles fondées sur les estimations annuelles antérieures, à l'aide d'indicateurs adaptés.

Ces indicateurs proviennent, en quasi-totalité, de trois sources portant sur les établissements de 10 salariés et plus : l'enquête sur l'activité et les conditions d'emploi de la main-d'œuvre (ACEMO) réalisée par le ministère de l'Emploi et de la Solidarité (DARES), la statistique établie par l'Unédic à partir des réponses des établissements affiliés au régime d'assurance chômage et la statistique établie par les URSSAF à partir des réponses des établissements versant des cotisations sociales. La source URSSAF est utilisée depuis le 4<sup>ème</sup> trimestre 1999.

Pour des raisons de fiabilité statistique et notamment de disponibilité d'indicateurs trimestriels, les estimations trimestrielles sont établies et diffusées pour treize des seize postes que compte la nomenclature économique de synthèse afférente à la NAF (NES16). Ce champ des estimations trimestrielles (secteurs EB à EP) regroupe les activités les plus sensibles à la conjoncture. À partir des résultats révisés du premier trimestre 2000, les estimations trimestrielles sont également diffusées à un niveau plus détaillé : pour trente et un des trente-six postes que compte la nomenclature économique de synthèse (NES36).

Quelle que soit leur source, ACEMO, URSSAF ou Unédic, les indicateurs utilisés présentent un biais par rapport aux estimations annuelles. En effet, ils ne tiennent pas compte des mouvements d'emploi qui ont eu lieu dans les établissements de moins de 10 salariés ou dans ceux qui viennent de se créer. Une correction de biais est alors nécessaire : elle est obtenue, pour chaque secteur d'activité (en NES16 et NES36), par un étalonnage de l'indicateur sur les estimations annuelles passées. Au début de chaque année, l'INSEE actualise ces procédures d'estimation, qui s'appliquent de manière invariante aux estimations de quatre trimestres consécutifs. En ce qui concerne l'emploi intérimaire, l'indicateur utilisé consiste en une moyenne sur les cinq derniers jours ouvrés du trimestre du nombre de missions d'intérim en cours chaque jour. Cet indicateur est élaboré par la DARES à partir des déclarations mensuelles des entreprises de travail temporaire adressées à l'Unédic et tient compte de la démographie de ces entreprises. Les estimations au niveau détaillé (NES36) sont calées sur le total agrégé correspondant (NES16). De plus, les séries sont corrigées des variations saisonnières.

Pour un même trimestre, plusieurs estimations successives sont effectuées. Au deuxième mois suivant la fin du trimestre, une estimation « provisoire » s'appuie sur un premier traitement de l'enquête ACEMO, seule source disponible. Les estimations « provisoires », plus fragiles, ne sont publiées qu'au niveau des grands regroupements sectoriels : industrie, construction, tertiaire et ensemble des secteurs EB à EP. Au troisième mois suivant la fin du trimestre, une nouvelle estimation est réalisée à partir d'une exploitation plus complète de l'enquête ACEMO et des statistiques trimestrielles Unédic et URSSAF. Enfin, lorsque l'on dispose de nouvelles estimations annuelles, un ajustement des résultats trimestriels est effectué.

Les séries révisées présentées ici intègrent la dernière statistique annuelle de l'Unédic disponible (définitive pour 2000 et provisoire pour 2001) et des sources complémentaires. En 2000, le glissement annuel de l'emploi salarié de l'ensemble des secteurs EB à EP est inchangé (+3,9 %). En 2001 la révision affecte légèrement les résultats : le glissement annuel de l'emploi salarié dans les secteurs EB à EP passe de +1,6 % à +1,5 %. L'essentiel de la révision porte sur les industries des biens d'équipement (+1,0 % dans les anciennes séries et 0,0 % dans les nouvelles).

**PREMIÈRES INFORMATIONS et PREMIÈRES SYNTHÈSES** sont éditées par le Ministère des affaires sociales, du travail et de la solidarité, Direction de l'animation de la recherche des études et des statistiques (DARES) 20 bis, rue d'Estrées 75700 Paris 07 SP. Tél. : 01.44.38.23.11 ou 23.14. Télécopie : 01.44.38.24.43. [www.travail.gouv.fr](http://www.travail.gouv.fr) (Rubrique Emploi puis Études et Statistiques) - Directeur de la publication : Annie Fouquet.  
Responsable éditorial : Philippe Christmann. Secrétariat de rédaction : Evelyn Ferreira et Francine Tabaton. Maquettistes : Daniel Lepasant, Guy Barbut, Thierry Duret. Conception graphique : Ministère des affaires sociales, du travail et de la solidarité. Flashage : AMC, Paris. Reprographie : DARES.  
Abonnements : *La Documentation Française*, 124 rue Henri Barbusse 93308 Aubervilliers Cedex. Tél. : 01.40.15.70.00. Télécopie : 01.40.15.68.00 - <http://www.ladocumentationfrancaise.fr>  
**PREMIÈRES INFORMATIONS et PREMIÈRES SYNTHÈSES** - Abonnement 1 an (52 n°) : France (TTC) 110 €, CEE (TTC) 116 €, hors CEE (TTC) 118 € Publicité : Ministère des affaires sociales, du travail et de la solidarité. Dépôt légal : à parution. Numéro de commission paritaire : 3124 AD. ISSN 1253 - 1545.