

ÉVOLUTION DE L'EMPLOI SALARIÉ ⁽¹⁾ AU QUATRIÈME TRIMESTRE 2000

Le secteur privé crée 134 000 emplois au cours du quatrième trimestre 2000. Le rythme de croissance de l'emploi reste donc dynamique (+0,9 %). Cette évolution est favorable dans les trois grands secteurs : la progression la plus vive (+1,5 %) est observée dans la construction, avec 18 000 emplois supplémentaires. Le tertiaire enregistre une progression de 1,1 %, ce qui correspond à une création de 101 000 emplois. La reprise, amorcée fin 1999 dans l'industrie, se poursuit avec 15 000 emplois supplémentaires (+0,4 %).

Évolution de l'emploi salarié ⁽¹⁾ (en données corrigées des variations saisonnières)

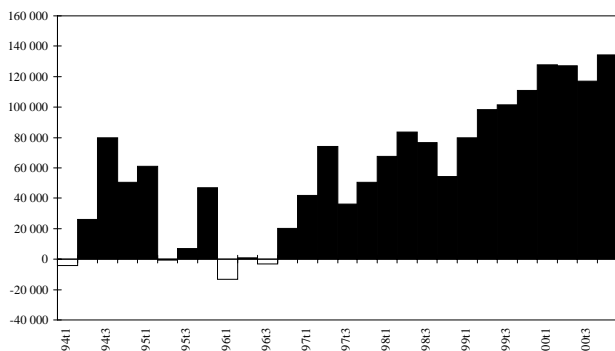
En milliers

Secteurs d'activité en NES	1999		2000				Variation (%) par rapport au :	
	30 sept.	31 déc.	31 mars	30 juin	30 sept.	31 déc.	trimestre précédent	même trim. de l'année précédente
ET : Industrie	4 052,6	4 057,8	4 073,2	4 085,7	4 108,8	4 124,2	+0,4	+1,6
EH : Construction	1 150,3	1 159,4	1 168,9	1 186,4	1 202,2	1 220,0	+1,5	+5,2
EV : Tertiaire	8 908,5	9 005,1	9 108,0	9 205,1	9 283,4	9 384,4	+1,1	+4,2
Ensemble des secteurs	14 111,4	14 222,3	14 350,1	14 477,2	14 594,4	14 728,6	+0,9	+3,6

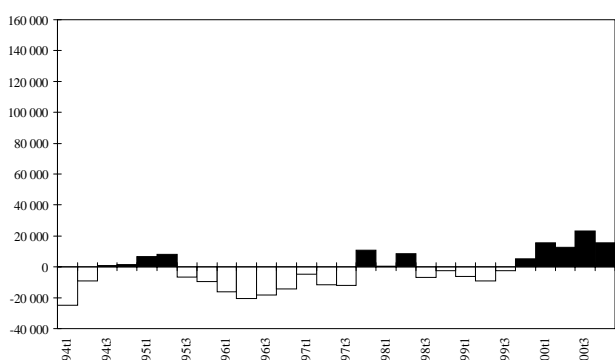
Sources : MES-DARES, INSEE, UNEDIC.

(1) - Champ : ensemble des secteurs hors agriculture, administration, éducation, santé et action sociale. Ce champ couvre 14,7 millions de salariés sur un effectif salarié total d'environ 21 millions.

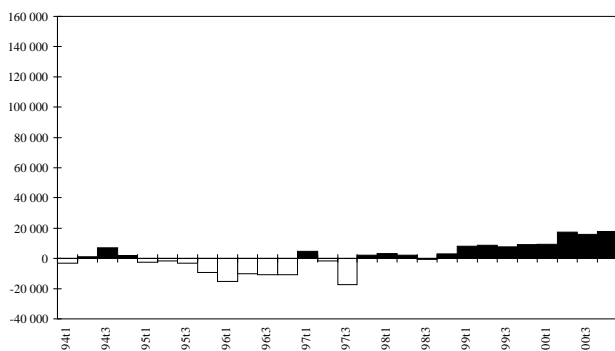
**Ensemble des secteurs
(variations trimestrielles des effectifs CVS)**



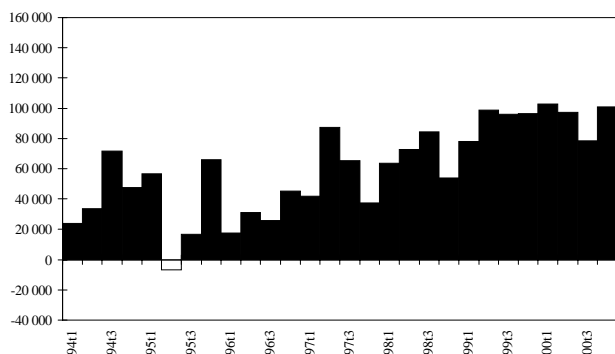
**Industrie
(variations trimestrielles des effectifs CVS)**



**Construction
(variations trimestrielles des effectifs CVS)**



**Tertiaire
(variations trimestrielles des effectifs CVS)**



Au cours du quatrième trimestre 2000, le secteur privé a créé 134 200 emplois, soit une hausse de 0,9 %. Ce volume de créations d'emplois est le plus élevé des quatre trimestres de l'année 2000.

Le tertiaire demeure le premier secteur créateur d'emplois avec 101 000 postes supplémentaires au quatrième trimestre (+1,1 %), soit une progression plus importante qu'au trimestre précédent (+78 300 postes). Ce dynamisme est essentiellement dû au rythme élevé des créations d'emplois dans les services aux entreprises et le commerce. Ces deux secteurs créent respectivement 37 300 et 32 300 emplois, après 30 100 et 14 700 au trimestre précédent. En leur sein, le secteur « commerce de détail, réparations » (+21 800 postes supplémentaires après +9 400) et le secteur « conseils et assistance » (+21 000 après +16 700) sont les plus créateurs d'emplois. Les transports maintiennent leur rythme de créations d'emplois (+11 400 postes créés après +10 200). Les services aux particuliers créent 14 200 emplois ce trimestre, après 16 300.

La construction crée 17 800 emplois (+1,5 %), après 15 800 au trimestre précédent. La progression dans ce secteur est régulière depuis fin 1998.

Le redressement de l'emploi dans l'industrie, amorcé au quatrième trimestre 1999, perdure, malgré un léger fléchissement. En effet, ce secteur crée 15 400 emplois ce trimestre (+0,4 %), après 23 100 au troisième trimestre. Les industries de biens intermédiaires et de biens d'équipement maintiennent leur forte progression, avec respectivement 13 000 et 5 200 emplois créés : en particulier, l'industrie des équipements électriques et électroniques et la « métallurgie et la transformation des métaux » créent respectivement 10 200 et 6 600 emplois, après 1 800 et 5 000 postes supplémentaires au trimestre précédent. En revanche, les industries agroalimentaires perdent 7 500 emplois après avoir créé 2 700 emplois au troisième trimestre.

Sur l'ensemble de l'année 2000, l'emploi salarié du secteur privé croît de 506 300 postes, soit +3,6 %. Ces créations d'emplois s'observent principalement dans le tertiaire (379 300 emplois). L'industrie et la construction créent respectivement 66 400 et 60 600 postes.

*Raphaël CANCELÉ,
Colette JOURDAIN
(DARES)*

Évolution des effectifs salariés (1)

Secteurs d'activité en NES 16	Variations annuelles brutes en %			Variations trimestrielles CVS (en %)												Variations CVS déc. 00/déc. 99 en %	Effectifs CVS en milliers au 31/12/2000	
				1998				1999				2000						
	1998	1999	2000	T1	T2	T3	T4	T1	T2	T3	T4	T1	T2	T3	T4			
ET : Industrie	0,0	-0,3	1,6	0,0	0,2	-0,2	-0,1	-0,1	-0,2	-0,1	0,1	0,4	0,3	0,5	0,6	0,4	1,6	4 124,2
EB : Industries agricoles et alim.	0,3	0,7	-0,3	0,3	0,6	-0,6	0,1	0,2	0,5	0,0	0,1	0,3	0,4	0,5	-1,4		-0,3	538,2
EC : Industries des biens de cons. ...	-0,7	-2,1	0,1	-0,2	0,0	-0,1	-0,3	-0,6	-0,6	-0,6	-0,4	0,0	-0,2	0,2	0,1		0,1	726,5
ED : Industrie automobile	-1,4	1,1	1,9	-0,7	-0,3	-0,4	0,0	-0,2	0,1	0,5	0,8	0,9	-0,1	0,5	0,6		1,9	290,6
EE : Industries des biens d'équip. ...	1,0	-0,2	1,7	0,3	0,4	0,1	0,2	0,2	-0,4	0,0	0,0	0,2	0,3	0,6	0,6		1,7	823,0
EF : Industries des biens interm.	0,7	-0,3	3,3	0,3	0,4	-0,1	0,0	-0,2	-0,3	0,0	0,2	0,7	0,7	0,9	0,9		3,3	1 508,0
EG : Energie	-4,3	0,8	0,0	-1,7	-1,0	-0,7	-0,9	-0,3	-0,2	0,3	0,9	-0,4	-0,2	-0,4	1,0		0,0	237,9
EH : Construction	0,7	3,0	5,2	0,3	0,2	-0,1	0,3	0,7	0,8	0,7	0,8	0,8	1,5	1,3	1,5		5,2	1 220,0
EV : Tertiaire	3,3	4,3	4,2	0,8	0,9	1,0	0,6	0,9	1,1	1,1	1,1	1,1	1,1	0,9	1,1		4,2	9 384,4
EJ : Commerce	2,1	2,5	3,6	0,3	0,5	0,7	0,6	0,4	0,5	0,6	0,9	0,9	0,9	0,5	1,2		3,6	2 763,4
EK : Transports	3,5	4,0	4,1	0,9	1,2	0,4	1,0	0,9	0,8	0,9	1,3	1,0	0,9	1,0	1,1		4,1	1 044,3
EL : Activités financières	-0,5	0,4	1,9	-0,8	-1,7	-0,2	2,2	0,6	-1,4	-0,5	1,7	0,9	0,0	0,5	0,6		1,9	670,5
EM : Activités immobilières	1,7	3,9	3,1	0,1	0,7	0,5	0,4	-1,2	1,7	1,9	1,4	0,4	0,9	1,2	0,6		3,1	333,4
EN : Services aux entreprises	5,0	7,7	5,7	1,6	1,7	1,8	-0,2	1,7	2,7	2,2	0,9	1,8	1,5	1,1	1,3		5,7	2 898,5
EP : Services aux particuliers	4,3	3,7	3,8	0,9	1,1	1,0	1,2	0,8	0,8	0,7	1,3	0,8	1,2	1,0	0,9		3,8	1 674,3
Ensemble des secteurs	2,1	2,8	3,6	0,5	0,6	0,6	0,4	0,6	0,7	0,7	0,8	0,9	0,9	0,8	0,9		3,6	14 728,6

(1) - Champ : ensemble des secteurs hors agriculture, administration, éducation, santé et action sociale.

Sources : MES-DARES, INSEE, UNEDIC.

Effectifs salariés (1) (valeurs CVS)

En milliers

Secteurs d'activité en NES 16	1998				1999				2000			
	mars	juin	sept.	déc.	mars	juin	sept.	déc.	mars	juin	sept.	déc.
ET : Industrie	4 071,0	4 079,6	4 072,6	4 070,0	4 064,0	4 055,0	4 052,6	4 057,8	4 073,2	4 085,7	4 108,8	4 124,2
EB : Industries agricoles et alimentaires ..	535,5	538,6	535,5	535,9	536,8	539,3	539,3	539,6	541,0	543,0	545,7	538,2
EC : Industries des biens de consom.	744,8	744,9	744,1	741,5	737,3	733,2	728,9	726,0	725,7	724,2	725,9	726,5
ED : Industrie automobile	283,8	283,0	281,9	281,9	281,2	281,6	282,9	285,1	287,7	287,3	288,8	290,6
EE : Industries des biens d'équipement ...	804,9	808,0	808,5	810,2	811,5	808,6	808,9	808,9	810,8	812,9	817,8	823,0
EF : Industries des biens intermédiaires ..	1 459,6	1 465,1	1 464,3	1 464,3	1 461,7	1 457,2	1 456,7	1 460,2	1 471,0	1 481,8	1 495,0	1 508,0
EG : Energie	242,4	240,0	238,3	236,2	235,5	235,1	235,9	238,0	237,0	236,5	235,6	237,9
EH : Construction	1 121,2	1 123,6	1 122,8	1 125,8	1 133,8	1 142,6	1 150,3	1 159,4	1 168,9	1 186,4	1 202,2	1 220,0
EV : Tertiaire	8 424,8	8 497,4	8 581,8	8 635,8	8 713,8	8 812,4	8 908,5	9 005,1	9 108,0	9 205,1	9 283,4	9 384,4
EJ : Commerce	2 557,6	2 570,1	2 588,8	2 603,5	2 615,1	2 627,6	2 643,1	2 667,4	2 691,9	2 716,4	2 731,1	2 763,4
EK : Transports	939,6	951,0	954,6	963,9	972,6	980,8	989,8	1 002,7	1 013,1	1 022,7	1 032,9	1 044,3
EL : Activités financières	653,9	642,9	641,5	655,3	659,4	650,2	646,8	658,0	663,7	663,5	666,7	670,5
EM : Activités immobilières	306,6	308,6	310,2	311,5	307,9	313,0	319,0	323,5	324,8	327,6	331,4	333,4
EN : Services aux entreprises	2 462,4	2 504,1	2 550,4	2 546,2	2 590,4	2 659,6	2 717,8	2 741,1	2 789,4	2 831,1	2 861,2	2 898,5
EP : Services aux particuliers	1 504,7	1 520,7	1 536,3	1 555,4	1 568,4	1 581,2	1 592,0	1 612,4	1 625,1	1 643,8	1 660,1	1 674,3
Ensemble des secteurs	13 617,0	13 700,6	13 777,2	13 831,6	13 911,6	14 010,0	14 111,4	14 222,3	14 350,1	14 477,2	14 594,4	14 728,6

(1) - Champ : ensemble des secteurs hors agriculture, administration, éducation, santé et action sociale.

Sources : MES-DARES, INSEE, UNEDIC

Effectifs salariés (1) (valeurs CVS)

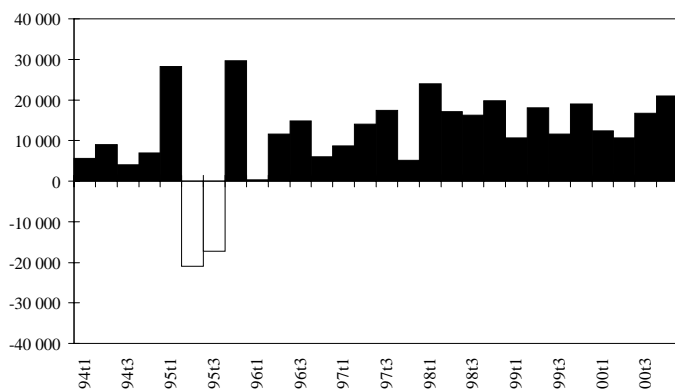
En milliers

Secteurs d'activité en NES 36	1998		1999				2000			
	déc.	mars	juin	sept.	déc.	mars	juin	sept.	déc.	
ET : Industrie	4 070,0	4 064,0	4 055,0	4 052,6	4 057,8	4 073,2	4 085,7	4 108,8	4 124,2	
EB0 : Industries agricoles et alimentaires	535,9	536,8	539,3	539,3	539,6	541,0	543,0	545,7	538,2	
EC1 : Habillement, cuir	162,6	158,9	154,5	151,5	147,3	146,3	144,7	142,9	140,8	
EC2 : Édition, imprimerie, reproduction	217,9	218,9	218,3	218,2	218,9	219,9	221,2	222,6	226,4	
EC3 : Pharmacie, parfumerie et entretien	147,9	146,8	148,7	147,2	148,0	147,4	146,2	148,9	146,3	
EC4 : Équipements du foyer	213,1	212,7	211,7	212,0	211,8	212,1	212,1	211,5	213,0	
ED0 : Automobile	281,9	281,2	281,6	282,9	285,1	287,7	287,3	288,8	290,6	
EE1 : Construction navale, aéronautique et ferroviaire	154,2	152,6	151,3	151,4	150,4	150,8	150,3	151,0	149,9	
EE2 : Équipements mécaniques	426,6	429,5	427,8	428,3	430,5	432,7	437,9	440,3	436,4	
EE3 : Équipements électriques et électroniques	229,4	229,4	229,5	229,2	228,0	227,3	224,7	226,5	236,7	
EF1 : Produits minéraux	173,3	173,2	172,2	171,7	171,0	171,7	172,2	172,8	174,1	
EF2 : Textile	119,9	118,8	117,5	116,3	115,2	114,3	113,7	114,4	114,3	
EF3 : Bois et papier	186,0	185,3	184,7	185,3	184,6	186,2	186,8	187,2	187,6	
EF4 : Chimie, caoutchouc, plastiques	354,6	354,4	353,2	352,5	357,0	358,7	360,2	361,9	363,0	
EF5 : Métallurgie et transformation des métaux	445,5	445,8	445,4	445,8	446,1	450,6	455,8	460,8	467,4	
EF6 : Composants électriques et électroniques	185,0	184,2	184,2	185,1	186,3	189,5	193,1	197,9	201,6	
EG1 : Production de combustibles et de carburants	34,2	33,1	32,5	32,4	32,5	31,5	30,9	30,5	30,6	
EG2 : Eau, gaz, électricité	202,0	202,4	202,6	203,5	205,5	205,5	205,6	205,1	207,3	
EH : Construction	1 125,8	1 133,8	1 142,6	1 150,3	1 159,4	1 168,9	1 186,4	1 202,2	1 220,0	
EV : Tertiaire	8 635,8	8 713,8	8 812,4	8 908,5	9 005,1	9 108,0	9 205,1	9 283,4	9 384,4	
EJ1 : Commerce et réparation automobile	384,4	388,5	388,5	388,7	392,1	388,1	388,0	390,9	392,8	
EJ2 : Commerce de gros	904,9	909,4	909,8	909,6	917,9	909,5	914,2	916,6	925,2	
EJ3 : Commerce de détail, réparations	1 314,2	1 317,2	1 329,3	1 344,8	1 357,4	1 394,3	1 414,2	1 423,6	1 445,4	
EK0 : Transports	963,9	972,6	980,8	989,8	1 002,7	1 013,1	1 022,7	1 032,9	1 044,3	
EL0 : Activités financières	655,3	659,4	650,2	646,8	658,0	663,7	663,5	666,7	670,5	
EM0 : Activités immobilières	311,5	307,9	313,0	319,0	323,5	324,8	327,6	331,4	333,4	
EN1 : Postes et télécommunications	447,5	446,5	445,5	444,3	445,7	447,6	453,5	450,8	454,0	
EN2 : Conseils et assistance	1 050,7	1 061,4	1 079,5	1 091,1	1 110,1	1 122,4	1 133,1	1 149,8	1 170,8	
EN3 : Services opérationnels	916,5	950,4	1 002,2	1 051,1	1 052,9	1 090,5	1 116,0	1 131,6	1 144,5	
EN4 : Recherche et développement	131,5	132,1	132,4	131,3	132,4	128,9	128,5	129,0	129,2	
EP1 : Hôtels et restaurants	662,6	665,1	667,4	671,8	684,8	685,7	694,4	701,1	708,1	
EP2 : Activités récréatives, culturelles et sportives	366,8	377,1	385,4	389,8	391,4	400,8	409,2	415,2	417,1	
EP3 : Services personnels et domestiques	526,0	526,2	528,4	530,4	536,2	538,6	540,2	543,8	549,1	
Ensemble des secteurs	13 831,6	13 911,6	14 010,0	14 111,4	14 222,3	14 350,1	14 477,2	14 594,4	14 728,6	

(1) - Champ : ensemble des secteurs hors agriculture, administration, éducation, santé et action sociale.

Sources : MES-DARES, INSEE, UNEDIC.

**Conseils et assistance
(variations trimestrielles des effectifs CVS)**



Zoom sectoriel

Le secteur « conseils et assistance »

Au cours du quatrième trimestre 2000, le secteur « conseils et assistance » enregistre 21 000 nouveaux emplois (+1,8 %). Ce secteur est traditionnellement créateur d'emplois, malgré une légère baisse enregistrée en 1995. En moyenne, sur l'année 2000, l'emploi y a augmenté chaque trimestre de 15 200 postes.

Évolution des effectifs salariés (1)

Secteurs d'activité en NES 36	Variations trimestrielles CVS (en %)									Variations CVS déc. 00/ déc. 99 en %	Effectifs CVS en milliers au 31/12/2000
	1998	1999				2000					
	T4	T1	T2	T3	T4	T1	T2	T3	T4		
ET : Industrie	-0,1	-0,1	-0,2	-0,1	0,1	0,4	0,3	0,6	0,4	1,6	4 124,2
EB0 : Industries agricoles et alimentaires	0,1	0,2	0,5	0,0	0,1	0,3	0,4	0,5	-1,4	-0,3	538,2
EC1 : Habillement, cuir	-0,9	-2,3	-2,8	-1,9	-2,8	-0,7	-1,1	-1,2	-1,5	-4,4	140,8
EC2 : Édition, imprimerie, reproduction	-0,2	0,5	-0,3	0,0	0,3	0,5	0,6	0,6	1,7	3,4	226,4
EC3 : Pharmacie, parfumerie et entretien	0,2	-0,7	1,3	-1,0	0,5	-0,4	-0,8	1,8	-1,7	-1,1	146,3
EC4 : Équipements du foyer	-0,5	-0,2	-0,5	0,1	-0,1	0,1	0,0	-0,3	0,7	0,6	213,0
ED0 : Automobile	0,0	-0,2	0,1	0,5	0,8	0,9	-0,1	0,5	0,6	1,9	290,6
EE1 : Construction navale, aéronautique et ferroviaire	0,1	-1,0	-0,9	0,1	-0,7	0,3	-0,3	0,5	-0,7	-0,3	149,9
EE2 : Équipements mécaniques	0,1	0,7	-0,4	0,1	0,5	0,5	1,2	0,5	-0,9	1,4	436,4
EE3 : Équipements électriques et électroniques	0,5	0,0	0,0	-0,1	-0,5	-0,3	-1,1	0,8	4,5	3,8	236,7
EF1 : Produits minéraux	-0,6	-0,1	-0,6	-0,3	-0,4	0,4	0,3	0,3	0,8	1,8	174,1
EF2 : Textile	-0,6	-0,9	-1,1	-1,0	-0,9	-0,8	-0,5	0,6	-0,1	-0,8	114,3
EF3 : Bois et papier	-0,4	-0,4	-0,3	0,3	-0,4	0,9	0,3	0,2	0,2	1,6	187,6
EF4 : Chimie, caoutchouc, plastiques	-0,1	-0,1	-0,3	-0,2	1,3	0,5	0,4	0,5	0,3	1,7	363,0
EF5 : Métallurgie et transformation des métaux	0,0	0,1	-0,1	0,1	0,1	1,0	1,2	1,1	1,4	4,8	467,4
EF6 : Composants électriques et électroniques	1,6	-0,4	0,0	0,5	0,6	1,7	1,9	2,5	1,9	8,2	201,6
EG1 : Production de combustibles et de carburants	-4,5	-3,2	-1,8	-0,3	0,3	-3,1	-1,9	-1,3	0,3	-5,8	30,6
EG2 : Eau, gaz, électricité	-0,2	0,2	0,1	0,4	1,0	0,0	0,0	-0,2	1,1	0,9	207,3
EH : Construction	0,3	0,7	0,8	0,7	0,8	0,8	1,5	1,3	1,5	5,2	1 220,0
EV : Tertiaire	0,6	0,9	1,1	1,1	1,1	1,1	1,1	0,9	1,1	4,2	9 384,4
EJ1 : Commerce et réparation automobile	0,5	1,1	0,0	0,1	0,9	-1,0	0,0	0,7	0,5	0,2	392,8
EJ2 : Commerce de gros	0,3	0,5	0,0	0,0	0,9	-0,9	0,5	0,3	0,9	0,8	925,2
EJ3 : Commerce de détail, réparations	0,8	0,2	0,9	1,2	0,9	2,7	1,4	0,7	1,5	6,5	1 445,4
EK0 : Transports	1,0	0,9	0,8	0,9	1,3	1,0	0,9	1,0	1,1	4,1	1 044,3
EL0 : Activités financières	2,2	0,6	-1,4	-0,5	1,7	0,9	0,0	0,5	0,6	1,9	670,5
EM0 : Activités immobilières	0,4	-1,2	1,7	1,9	1,4	0,4	0,9	1,2	0,6	3,1	333,4
EN1 : Postes et télécommunications	0,1	-0,2	-0,2	-0,3	0,3	0,4	1,3	-0,6	0,7	1,9	454,0
EN2 : Conseils et assistance	1,9	1,0	1,7	1,1	1,7	1,1	1,0	1,5	1,8	5,5	1 170,8
EN3 : Services opérationnels	-2,6	3,7	5,5	4,9	0,2	3,6	2,3	1,4	1,1	8,7	1 144,5
EN4 : Recherche et développement	-0,1	0,5	0,2	-0,8	0,8	-2,6	-0,3	0,4	0,2	-2,4	129,2
EP1 : Hôtels et restaurants	1,8	0,4	0,3	0,7	1,9	0,1	1,3	1,0	1,0	3,4	708,1
EP2 : Activités récréatives, culturelles et sportives	-0,1	2,8	2,2	1,1	0,4	2,4	2,1	1,5	0,5	6,6	417,1
EP3 : Services personnels et domestiques	1,4	0,0	0,4	0,4	1,1	0,4	0,3	0,7	1,0	2,4	549,1
Ensemble des secteurs	0,4	0,6	0,7	0,7	0,8	0,9	0,9	0,8	0,9	3,6	14 728,6

(1) - Champ : ensemble des secteurs hors agriculture, administration, éducation, santé et action sociale.

Sources : MES-DARES, INSEE, UNEDIC.

AVERTISSEMENT

Les résultats révisés de l'évolution de l'emploi salarié, estimée par l'INSEE, font apparaître une progression de +0,9 % au cours du quatrième trimestre 2000. Cette estimation est proche des résultats provisoires enregistrés par l'UNEDIC, sur son propre champ, pour la même période (+1,1 %). Sur un an, du 31 décembre 1999 au 31 décembre 2000, l'estimation de l'INSEE conduit à une évolution de +3,6 % tandis que celle de l'UNEDIC est de +4,5 % sur son propre champ.

NOTE DE MÉTHODE

La méthode d'estimation trimestrielle des effectifs salariés comporte deux étapes.

Pour les années écoulées, l'INSEE effectue des estimations annuelles d'emploi par département, région, statut et secteur d'activité à partir de diverses sources, en général exhaustives : affiliés aux organismes d'assurance chômage (UNEDIC), d'assurance sociale (URSSAF, MSA), effectifs des grandes entreprises nationales, personnels de la santé et de l'action sociale... Ces évaluations sont calées sur les résultats des recensements de la population.

Au fur et à mesure du déroulement de l'année en cours, l'INSEE réalise, au niveau national, des estimations trimestrielles fondées sur les estimations annuelles antérieures, à l'aide d'indicateurs adaptés.

Ces indicateurs proviennent, en quasi-totalité, de trois sources portant sur les établissements de 10 salariés et plus : l'enquête sur l'activité et les conditions d'emploi de la main-d'oeuvre (ACEMO) réalisée par le Ministère de l'emploi et de la solidarité (DARES), la statistique établie par l'UNEDIC à partir des réponses des établissements affiliés au régime d'assurance chômage et la statistique établie par les URSSAF à partir des réponses des établissements versant des cotisations sociales. La source URSSAF est utilisée depuis le quatrième trimestre 1999.

Pour des raisons de fiabilité statistique et notamment de disponibilité d'indicateurs trimestriels, les estimations trimestrielles sont établies et diffusées pour treize des seize postes que compte la nomenclature économique de synthèse afférente à la NAF (NES16). Ce champ des estimations trimestrielles (secteurs EB à EP) regroupe les activités les plus sensibles à la conjoncture. A partir des résultats révisés du premier trimestre 2000, les estimations trimestrielles sont également diffusées à un niveau plus détaillé, pour trente et un des trente-six postes que compte la nomenclature économique de synthèse (NES36).

Quelle que soit leur source, ACEMO, URSSAF ou UNEDIC, les indicateurs utilisés présentent un biais par rapport aux estimations annuelles. En effet, ils ne tiennent pas compte des mouvements d'emploi qui ont eu lieu dans les établissements de moins de 10 salariés ou dans ceux qui viennent de se créer. Une correction de biais est alors nécessaire : elle est obtenue, pour chaque secteur d'activité (en NES16 et NES36), par un étalonnage de l'indicateur sur les estimations annuelles passées. Au début de chaque année, l'INSEE actualise ses procédures d'estimation, qui s'appliquent de manière invariante aux estimations de quatre trimestres consécutifs. De plus, les séries sont corrigées des variations saisonnières. Les estimations au niveau détaillé (NES36) sont calées sur le total agrégé correspondant (NES16).

Pour un même trimestre, plusieurs estimations successives sont effectuées. Au deuxième mois suivant la fin du trimestre, une estimation « provisoire » s'appuie sur un premier traitement de l'enquête ACEMO, seule source disponible. Les estimations « provisoires », plus fragiles, ne sont publiées qu'au niveau des grands regroupements sectoriels : industrie, construction, tertiaire et ensemble des secteurs EB à EP. Au troisième mois suivant la fin du trimestre, une nouvelle estimation est réalisée à partir d'une exploitation plus complète de l'enquête ACEMO, des statistiques trimestrielles UNEDIC et URSSAF. Enfin, lorsque l'on dispose de nouvelles estimations annuelles, un ajustement des résultats trimestriels des années concernées est effectué.

PREMIÈRES INFORMATIONS et PREMIÈRES SYNTHÈSES sont édités par le Ministère de l'emploi et de la solidarité, Direction de l'animation de la recherche des études et des statistiques (DARES) 20 bis, rue d'Estrées 75700 Paris 07 SP. Tél. : 01.44.38.23.11 ou 23.14. Télécopie 01.44.38.24.43. www.travail.gouv.fr (Rubrique Emploi puis Études et Statistiques) - Directeur de la publication : Annie Fouquet.

Secrétariat de rédaction : Catherine Demaison et Evelyn Ferreira. Maquettistes : Myriam Garric, Daniel Lepesant, Guy Barbut. Conception graphique : Ministère de l'emploi et de la solidarité. Flashage : AMC, Paris. Impression : Ecoprint, Pontcarré et JC DM-BUDY, Paris. Reprographie : DARES. Abonnements : La Documentation Française, 124 rue Henri Barbusse 93308 Aubervilliers Cedex. Tél. : 01.40.15.70.00. Télécopie : 01.40.15.68.00 - <http://www.ladocfrancaise.gouv.fr>
PREMIÈRES INFORMATIONS et PREMIÈRES SYNTHÈSES - Abonnement 1 an (52 n°) : France (TTC) 711,71 F (108,50 Euros) - Europe (TTC) : 747,79 F (114 Euros) - DOM-TOM (HT, avion éco.) : 741,23 F (113 Euros) - Autres pays (HT, avion éco.) 760,91 F (116 Euros) - Supplément avion rapide : 45,92 F (7 Euros). Publicité : Ministère de l'emploi et de la solidarité. Dépôt légal : à parution. Numéro de commission paritaire : 3124 AD. ISSN 1253 - 1545.