

LE MARCHÉ DU TRAVAIL EN JUIN 2002

Unité : milliers

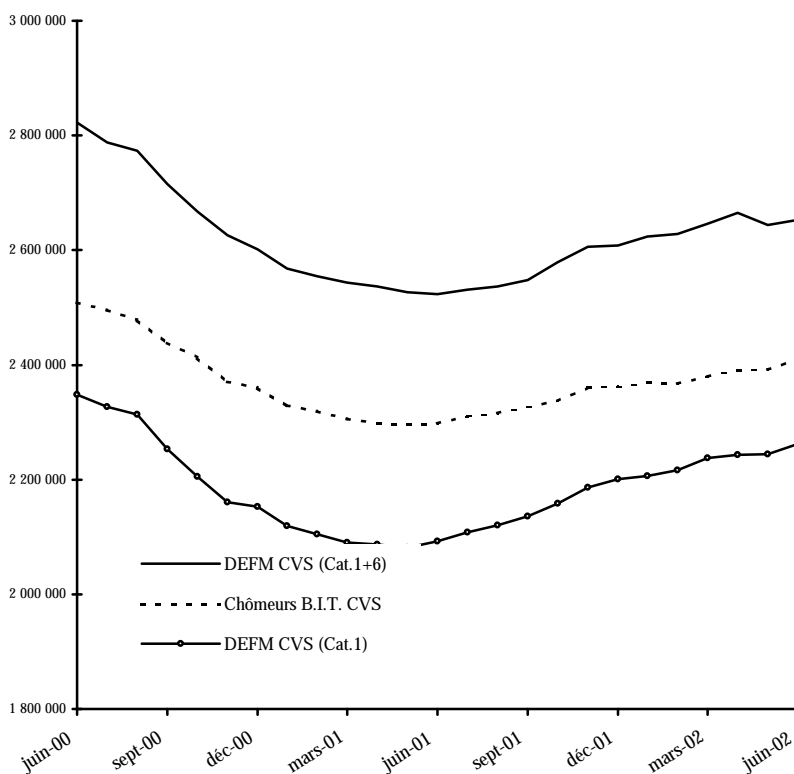
Données CVS	Juin 2001	Mai 2002	Juin 2002	Variation sur un mois	Variation sur un an
Demandes d'emploi en fin de mois (DEFM)					
Demandes de catégorie 1.....	2092,4	2244,2	2262,1	+ 0,8%	+ 8,1%
Demandes de catégorie 1+ 6.....	2523,5	2644,0	2652,6	+ 0,3%	+ 5,1%
Chômeurs au sens du BIT.....	2298,0	2392,0	2409,0	+ 0,7%	+ 4,8%
Taux de chômage.....	8,6%	8,9%	9,0%	+ 0,1 pt	+ 0,4 pt

Les demandeurs d'emploi sont comptés exhaustivement à partir des fichiers de l'Agence Nationale Pour l'Emploi.

Les demandeurs d'emploi de catégorie 1 sont les personnes inscrites à l'ANPE déclarant être à la recherche d'un emploi à temps plein et à durée indéterminée, ayant éventuellement exercé une activité occasionnelle ou réduite d'au plus 78 heures dans le mois.

L'ensemble des demandeurs d'emploi des catégories 1 et 6 recouvre toutes les personnes inscrites à l'ANPE déclarant être à la recherche d'un emploi à temps plein et à durée indéterminée, y compris celles qui ont exercé une activité réduite de plus de 78 heures au cours du mois (catégorie 6).

Les chômeurs au sens du Bureau International du Travail (BIT) sont les personnes sans emploi, à la recherche effective d'un emploi et immédiatement disponibles. Les données sont établies une fois par an à partir des résultats de l'enquête annuelle sur l'emploi effectuée par l'INSEE et sont estimées à l'aide d'un modèle économétrique pour les mois intermédiaires.



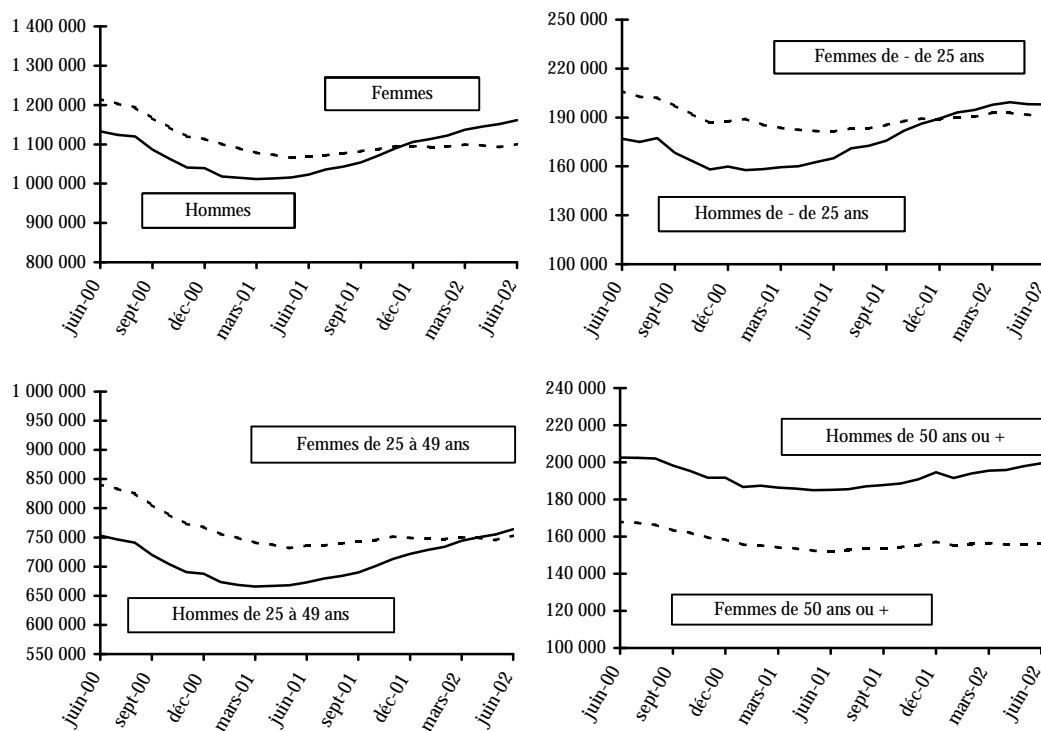
Demandes d'emploi de catégorie 1

Unité : Milliers

Répartition par sexe et âge	Juin 2001	Mai 2002	Juin 2002	Variation sur un mois	Variation sur un an
Données CVS					
Hommes de moins de 25 ans.....	165,0	198,2	198,0	- 0,1	+ 20,0
Femmes de moins de 25 ans.....	181,3	191,7	191,0	- 0,4	+ 5,4
Hommes de 25 à 49 ans.....	672,7	755,2	763,9	+ 1,2	+ 13,6
Femmes de 25 à 49 ans.....	736,3	745,3	753,3	+ 1,1	+ 2,3
Hommes de 50 ans ou plus.....	185,1	197,9	199,5	+ 0,8	+ 7,8
Femmes de 50 ans ou plus.....	152,0	155,9	156,4	+ 0,3	+ 2,9
Total - moins de 25 ans.....	346,3	389,9	389,0	- 0,2	+ 12,3
Total - 25 à 49 ans.....	1409,0	1500,5	1517,2	+ 1,1	+ 7,7
Total - 50 ans ou plus.....	337,1	353,8	355,9	+ 0,6	+ 5,6
Total - hommes.....	1022,8	1151,3	1161,4	+ 0,9	+ 13,6
Total - femmes.....	1069,6	1092,9	1100,7	+ 0,7	+ 2,9
Ensemble des DEFM de catégorie 1.....	2092,4	2244,2	2262,1	+ 0,8	+ 8,1
Données brutes					
Hommes de moins de 25 ans.....	132,8	163,6	160,3	/	+ 20,7
Femmes de moins de 25 ans.....	154,6	159,2	163,2	/	+ 5,5
Hommes de 25 à 49 ans.....	626,1	726,1	713,5	/	+ 14,0
Femmes de 25 à 49 ans.....	698,7	715,6	715,6	/	+ 2,4
Hommes de 50 ans ou plus.....	181,0	198,9	195,4	/	+ 8,0
Femmes de 50 ans ou plus.....	149,9	156,7	154,3	/	+ 2,9
Ensemble des DEFM de catégorie 1.....	1943,2	2120,1	2102,2	/	+ 8,2

Les variations sont exprimées en pourcentage.

DEFM 1, données CVS



Chômeurs de longue durée de catégorie 1

Unité : Milliers

Répartition par ancienneté d'inscription	Juin 2001	Mai 2002	Juin 2002	Variation sur un mois	Variation sur un an
Données CVS					
CLD de 1 an à moins de 2 ans.....	357,6	388,9	393,1	+ 1,1	+ 9,9
CLD de 2 ans à moins de 3 ans.....	140,5	135,7	134,8	- 0,7	- 4,1
CLD de 3 ans ou plus.....	158,4	136,8	134,5	- 1,7	- 15,1
Ensemble des chômeurs de longue durée.....	656,5	661,4	662,4	+ 0,2	+ 0,9
Part dans l'ensemble des demandes d'emploi de catégorie 1 (%)	31,4	29,5	29,3	- 0,2 pt	- 2,1 pt
Données brutes					
CLD de 1 an à moins de 2 ans.....	340,6	374,2	374,3	/	+ 9,9
CLD de 2 ans à moins de 3 ans.....	134,8	130,5	129,3	/	- 4,1
CLD de 3 ans ou plus.....	154,4	133,8	131,0	/	- 15,1
Ensemble des chômeurs de longue durée.....	629,8	638,4	634,7	/	+ 0,8

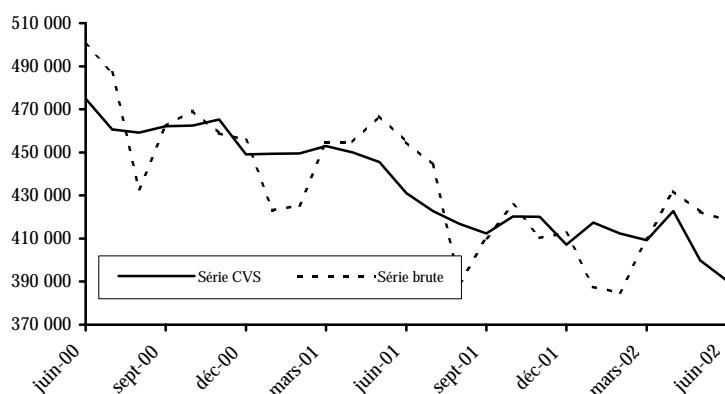
Demandes d'emploi par catégorie

Unité : Milliers

Données brutes	Juin 2001	Mai 2002	Juin 2002	Variation sur un an
Demandes d'emploi en fin de mois de catégorie 1.....	1943,2	2120,1	2102,2	+ 8,2
dont : Demandes d'emploi avec activité réduite de 1 à 78 h.....	238,3	258,0	249,1	+ 4,5
Demandes d'emploi en fin de mois de catégorie 2.....	438,0	440,6	436,7	- 0,3
dont : Demandes d'emploi avec activité réduite de 1 à 78 h.....	84,6	90,3	88,7	+ 4,9
Demandes d'emploi en fin de mois de catégorie 3.....	190,2	221,7	219,0	+ 15,2
dont : Demandes d'emploi avec activité réduite de 1 à 78 h.....	51,5	61,2	59,7	+ 16,0
Ensemble des demandes avec activité réduite de 1 à 78 h.....	374,5	409,4	397,6	+ 6,2
Demandes d'emploi en fin de mois de catégorie 6.....	454,9	422,4	418,4	- 8,0
Demandes d'emploi en fin de mois de catégorie 7.....	91,8	84,3	83,8	- 8,7
Demandes d'emploi en fin de mois de catégorie 8.....	84,5	83,9	86,3	+ 2,1
Ensemble des demandes avec activité réduite de plus de 78 h.....	631,1	590,6	588,5	- 6,8

Les demandes d'emploi de catégories 1 à 3 recensent les personnes n'ayant pas exercé une activité réduite de plus de 78 heures dans le mois et qui souhaitent un contrat à durée indéterminée à temps plein (catégorie 1), à durée indéterminée à temps partiel (catégorie 2), à durée déterminée (catégorie 3). De façon analogue, les demandes d'emploi de catégories 6 à 8 recensent les personnes ayant exercé une activité réduite de plus de 78 heures dans le mois selon le type de contrat envisagé : CDI à plein temps (catégorie 6), CDI à temps partiel (catégorie 7) et CDD (catégorie 8).

Demandes d'emploi de catégorie 6



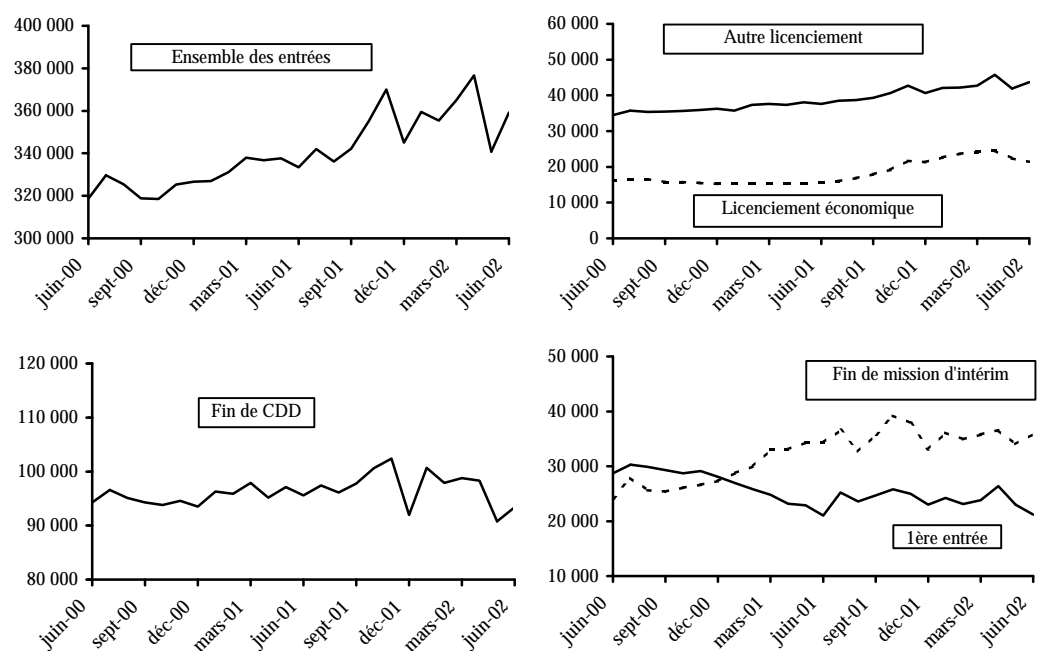
Entrées à l'ANPE en catégorie 1

Unité : Nombre

Répartition selon la raison du dépôt de la demande	Juin 2001	Mai 2002	Juin		Variation sur un mois	Variation sur un an
			2002	Pourcentage		
Données brutes						
Licenciement pour cause économique	14 463	20 704	19 690	6,4	/	+36,1
Fin de convention de conversion.....	3 690	941	2 106	0,7	/	-42,9
Autre licenciement.....	35 380	38 838	40 887	13,4	/	+15,6
Démission.....	18 096	17 638	18 732	6,1	/	+3,5
Fin de contrat à durée déterminée.....	69 765	68 079	68 590	22,5	/	-1,7
Fin de mission d'intérim.....	25 381	24 208	26 287	8,6	/	+3,6
Première entrée.....	19 263	13 057	19 147	6,3	/	-0,6
Reprise d'activité.....	12 677	8 191	14 323	4,7	/	+13,0
Autres cas.....	86 188	80 745	95 669	31,3	/	+11,0
Ensemble.....	284 903	274 685	305 431	100,0	/	+7,2
Ensemble en données CVS	333 500	340 800	359 200		+5,4	+7,7
<i>dont :</i>						
Licenciement pour cause économique	15 600	22 400	21 400		-4,5	+37,2
Autre licenciement.....	37 600	41 900	43 700		+4,3	+16,2
Fin de contrat à durée déterminée.....	95 600	90 600	93 400		+3,1	-2,3
Première entrée.....	21 000	23 000	21 200		-7,8	+1,0
Fin de mission d'intérim.....	34 300	34 000	35 900		+5,6	+4,7

Note - Il n'y a pas d'entrée directe en catégorie 6, mais les demandes enregistrées de catégorie 1 un mois donné peuvent être classées dès le mois suivant en DEFM de catégorie 6 si le demandeur a travaillé plus de 78 heures dans le mois.

Entrées, données CVS



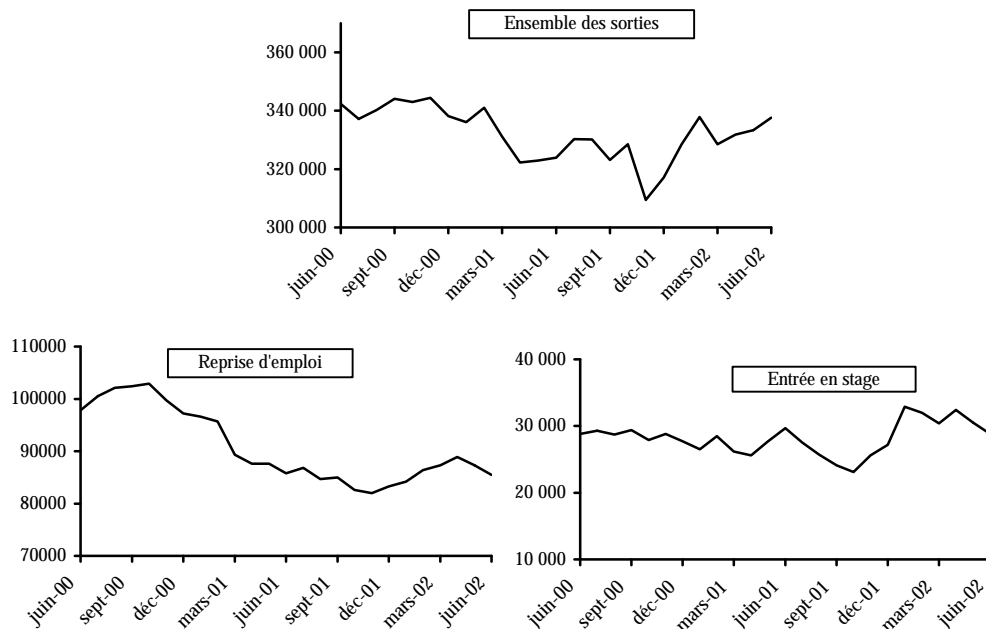
Sorties de l'ANPE de catégorie 1

Unité : Nombre

Répartition selon le motif de sortie	Juin 2001	Mai 2002	Juin 2002		Variation sur un mois	Variation sur un an
			2002	Pourcentage		
Données brutes						
Reprise d'emploi.....	83 173	85 541	83 245	26,5	/	+ 0,1
Entrée en stage.....	18 202	25 630	17 854	5,7	/	- 1,9
Arrêt de recherche (maternité, maladie, retraite)	30 164	28 489	30 193	9,6	/	+ 0,1
dont : Dispense de recherche.....	7 418	6 851	7 537	2,4	/	+ 1,6
Maladie.....	13 355	13 381	13 656	4,3	/	+ 2,3
Autres motifs de sortie.....	174 652	177 813	183 154	58,2	/	+ 4,9
dont : Absence au contrôle.....	125 450	118 244	116 267	37,0	/	- 7,3
Radiation administrative.....	17 455	27 787	33 962	10,8	/	+ 94,6
Ensemble	306 191	317 473	314 446	100,0	/	+ 2,7
Ensemble en données CVS ...						
.....	323 900	333 300	337 600		+ 1,3	+ 4,2
dont : Reprise d'emploi.....	85 800	87 300	85 500		- 2,1	- 0,3
Entrée en stage.....	29 700	30 500	28 800		- 5,6	- 3,0

Note - Il n'y a pas de sortie de catégorie 6. Les demandes classées en DEFM de catégorie 6 à la fin du mois précédent, si elles se terminent au cours du mois, sont donc comptées avec les sorties de catégorie 1.

Sorties, données CVS



Durée moyenne d'inscription des sorties de catégorie 1

Unité : Jour

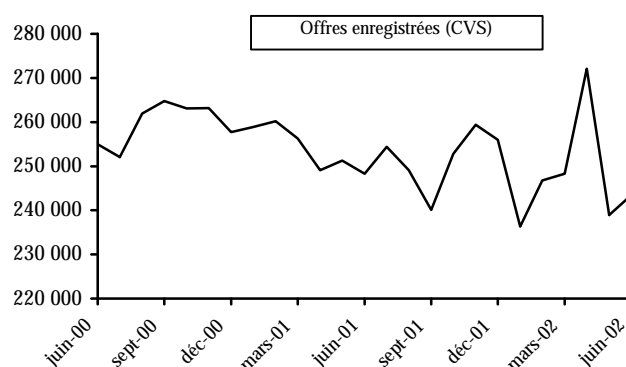
Durée par tranche d'âge	Mai 2001	Avril 2002	Mai 2002	Variation sur un mois	Variation sur un an
Données brutes					
Moins de 25 ans	162	139	143	/	- 19
25 à 49 ans	283	245	243	/	- 40
50 ans ou plus	467	398	385	/	- 82
Ensemble.....	269	229	228	/	- 41
Données CVS					
Ensemble.....	259	227	219	-8	- 40

Les variations sont exprimées en jours.

Offres d'emploi déposées à l'ANPE

Unité : Nombre

	Juin 2001	Mai 2002	Juin 2002	Variation sur un mois	Variation sur un an
Offres d'emploi enregistrées au cours du mois					
Ensemble des offres enregistrées, données brutes..	282 241	260 442	274 021	/	-2,9
dont : Type A : Emplois durables (plus de 6 mois)...	117 249	109 134	110 293	/	-5,9
Type B : Emplois temporaires (1 à 6 mois)...	118 496	115 263	122 617	/	+3,5
Type C : Emplois occasionnels (moins d'1 mo	46 496	36 045	41 111	/	-11,6
Ensemble des offres enregistrées, données CVS ...	248 300	238 900	243 400	+1,9	-2,0
Offres d'emploi satisfaites au cours du mois					
Ensemble, données brutes	230 687	196 587	229 784	/	-0,4



Emploi salarié

Unité : Milliers

Données CVS	31 Mars 2001	31 Déc. 2001	31 Mars 2002	Variation sur un trimestre	Variation sur un an
Industrie (non compris construction).....	4 186,6	4 166,3	4 133,8	-0,8	-1,3
Construction.....	1 249,5	1 266,7	1 268,1	+0,1	+1,5
Tertiaire.....	9 853,6	9 998,7	10 067,2	+0,7	+2,2
Ensemble des secteurs (hors agriculture, administration éducation, santé et action sociale).....	15 289,7	15 431,7	15 469,1	+0,2	+1,2

Les séries trimestrielles d'emploi correspondent aux postes EB à EP de la nomenclature économique de synthèse et sont établies par l'INSEE à partir de trois sources : l'enquête ACEMO (Activité et Conditions d'Emploi de la Main-d'oeuvre) du Ministère de l'emploi et de la solidarité, la statistique établie par l'UNEDIC à partir des réponses des établissements affiliés au régime d'assurance-chômage et la statistique établie par les URSSAF à partir des réponses des établissements versant des cotisations sociales.

Chômage partiel

Unité : Milliers

Journées indemnisables	Juin 2001	Mai 2002	Juin 2002	Variation sur un mois	Variation sur un an
Données brutes.....	143,6	/	...
Données CVS.....	154,2

(*) Les données de l'année 2002 ne sont pas disponibles.

Chômage indemnisé

Unité : Milliers

	Mai 2001	Avril 2002	Mai 2002	Variation sur un mois	Variation sur un an
Données brutes					
Demandeurs d'emploi indemnisés en fin	2 032,9	2 265,2	2 262,5	/	+11,3
dont : régime d'assurance-chômage....	1 591,8	1 843,5	1 834,4	/	+15,2
régime de solidarité.....	441,1	421,7	428,1	/	-2,9
Dispensés de recherche d'emploi	354,2	370,3	372,1	/	+5,1
Taux de couverture (%).	56,5	59,6	60,4	/	+3,9 pt
dont : régime d'assurance-chômage....	44,2	48,5	49,0	/	+4,7 pt
régime de solidarité.....	12,3	11,1	11,4	/	-0,8 pt
Données CVS					
Demandeurs d'emploi indemnisés en fin	2 100,2	2 317,8	2 340,7	+1,0	+11,5
dont : régime d'assurance-chômage....	1 658,0	1 895,8	1 911,4	+0,8	+15,3
régime de solidarité.....	442,2	422,0	429,3	+1,7	-2,9

Source : UNEDIC

Les valeurs les plus récentes sont des estimations. Les dispensés de recherche d'emploi sont indemnisés. Le taux de couverture est le rapport de l'effectif indemnisé total à l'ensemble des demandeurs d'emploi des catégories 1.2.3.6.7.8 augmenté du nombre de dispensés de recherche d'emploi.

Taux de chômage internationaux harmonisés

Unité : Pourcentage

Données CVS	Mai 2001	Déc. 2001	Janv. 2002	Fév. 2002	Mars 2002	Avril 2002	Mai 2002	Variation sur un an en point
Allemagne	7,7	7,9	8,0	8,0	8,0	8,0	8,2	+0,5
Autriche	3,5	3,9	4,0	3,9	4,0	4,0	4,1	+0,6
Belgique	6,6	6,7	6,7	6,7	6,8	6,8	6,8	+0,2
Danemark	4,3	4,2	4,2	4,2	4,2	4,2	4,2	-0,1
Espagne	10,6	10,8	11,1	11,3	11,3	11,3	11,4	+0,8
Finlande	9,0	9,2	9,2	9,1	9,1	9,1	9,0	+0,0
France	8,6	8,8	8,9	9,0	9,0	9,1	9,2	+0,6
Irlande	3,7	4,1	4,2	4,3	4,4	4,4	4,4	+0,7
Italie.....	9,5	9,1	9,1	9,0	9,0	9,0	...	-0,5
Luxembourg	1,9	2,1	2,1	2,2	2,2	2,2	2,3	+0,4
Pays-Bas	2,4	2,4	2,4	2,4	2,6	2,7	2,8	+0,4
Portugal	4,0	4,2	4,2	4,3	4,3	4,3	4,4	+0,4
Royaume-Uni.....	5,0	5,1	5,0	5,1	5,1	5,2	...	+0,3
Suède	5,0	5,1	5,2	5,2	5,3	5,2	5,1	+0,1
Ensemble Union Europe	7,3	7,4	7,5	7,5	7,5	7,5	7,6	+0,3
Etats-Unis.....	4,4	5,7	5,6	5,6	5,7	6,1	5,9	+1,5
Japon.....	4,9	5,5	5,3	5,3	5,2	5,2	5,4	+0,5

Source : Eurostat (Europe), OCDE (autres pays).

Le taux de chômage des pays européens calculé selon la définition du BIT, est fondé sur les données de l'enquête communautaire annuelle sur les forces de travail. Ces résultats sont intrapolés/extrapolés en données mensuelles à partir d'enquêtes trimestrielles nationales et de séries mensuelles nationales sur le chômage enregistré. Les taux estimés par les organismes internationaux peuvent différer des taux de chômage nationaux, du fait des différences dans les méthodes de calcul. En particulier pour la France, le taux peut être légèrement différent de celui publié en page 1.

Demandes de catégorie 1 : données par région

Unité : Nombre

Données brutes	Ensemble			Moins de 25 ans			Inscrits depuis un an ou plus		
	Juin	Juin	Variation	Juin	Variation	Part	Juin	Variation	Part
	2001	2002	sur un an en %	2002	sur un an en %	en %	2002	sur un an en %	en %
Ile-de-France.....	386 531	452 265	+17,0	44 081	+28,7	9,7	133 829	+9,0	29,6
Champagne-Ardenne	43 545	47 329	+8,7	8 640	+12,4	18,3	14 737	+9,1	31,1
Picardie.....	70 988	74 367	+4,8	14 476	+9,7	19,5	25 192	+2,0	33,9
Haute-Normandie.....	67 588	72 099	+6,7	14 667	+12,8	20,3	23 840	+1,1	33,1
Centre.....	63 612	70 359	+10,6	11 641	+15,1	16,5	19 176	+0,8	27,3
Basse-Normandie	42 743	45 529	+6,5	8 342	+7,6	18,3	14 188	+1,5	31,2
Bourgogne.....	43 081	46 324	+7,5	8 003	+15,4	17,3	14 027	-3,1	30,3
Nord-Pas-de-Calais.....	179 287	186 017	+3,8	40 707	+5,5	21,9	64 749	+1,2	34,8
Lorraine.....	63 140	71 178	+12,7	13 529	+25,1	19,0	19 530	+7,0	27,4
Alsace.....	34 766	45 663	+31,3	8 346	+38,2	18,3	9 333	+27,3	20,4
Franche-Comté.....	24 211	31 007	+28,1	5 906	+45,1	19,0	7 103	+18,3	22,9
Pays de la Loire.....	87 977	95 563	+8,6	17 856	+8,3	18,7	27 208	+7,9	28,5
Bretagne	77 316	84 799	+9,7	14 086	+16,0	16,6	25 061	+4,0	29,6
Poitou-Charentes.....	50 858	51 489	+1,2	8 574	+3,8	16,7	17 569	-4,5	34,1
Aquitaine.....	95 830	99 539	+3,9	14 902	+5,7	15,0	31 468	-7,4	31,6
Midi-Pyrénées.....	89 794	90 041	+0,3	13 978	+2,7	15,5	29 447	-7,2	32,7
Limousin.....	15 860	16 544	+4,3	2 824	+8,5	17,1	4 691	-2,0	28,4
Rhône-Alpes.....	156 430	173 927	+11,2	26 447	+14,0	15,2	44 647	+4,2	25,7
Auvergne	37 407	36 600	-2,2	6 368	+2,0	17,4	12 233	-6,4	33,4
Languedoc-Roussillon	102 119	106 819	+4,6	14 256	+13,3	13,3	35 663	-3,3	33,4
Provence-Alpes-Côte d'Azur	201 124	196 612	-2,2	24 769	+0,7	12,6	58 776	-14,1	29,9
Corse.....	8 990	8 152	-9,3	1 057	-8,0	13,0	2 184	-19,9	26,8
France métropolitaine.....	1 943 197	2 102 222	+8,2	323 455	+12,5	15,4	634 651	+0,8	30,2
Guadeloupe	45 624	45 465	-0,3	5 140	-4,1	11,3	22 836	+3,0	50,2
Martinique.....	40 265	39 846	-1,0	4 281	+2,1	10,7	20 155	+3,1	50,6
Guyane.....	12 084	12 019	-0,5	1 403	-0,5	11,7	4 127	+12,0	34,3
Réunion.....	90 479	87 122	-3,7	17 153	-5,2	19,7	38 159	-3,9	43,8
Départements d'Outre Mer..	188 452	184 452	-2,1	27 977	-3,7	15,2	85 277	+0,2	46,2

(p) = Nombre provisoire r = Nombre rectifié / = Chiffre non significatif
(e) = Nombre estimé ... = Résultat non disponible - = Résultat nul

Le tableau des "Principales actions de la politique d'emploi" qui était publié précédemment dans le Premières Informations peut désormais être consulté sur internet (www.travail.gouv.fr - rubrique Etudes et Statistiques).

PREMIÈRES INFORMATIONS et PREMIÈRES SYNTHÈSES sont éditées par le Ministère des affaires sociales, du travail et de la solidarité, Direction de l'animation de la recherche des études et des statistiques (DARES) 20 bis, rue d'Estrées 75700 Paris 07 SP. Tél. : 01.44.38.23.11 ou 23.14. Télécopie 01.44.38.24.43. www.travail.gouv.fr (Rubrique Emploi puis Études et Statistiques)
Directeur de la publication : Annie Fouquet.
Secrétariat de rédaction : Evelyn Ferreira et Francine Tabaton. Maquettiste : Mauricette Malaquin. Conception graphique : Ministère de l'emploi et de la solidarité. Flashage : AMC, Paris. Impression : Ecoprint, Pontcarré et JCDM-BUDY, Paris. Reprographie : DARES. Abonnements : La Documentation Française, 124 rue Henri Barbusse 93308 Aubervilliers Cedex. Tél. : 01.40.15.70.00. Télécopie : 01.40.15.68.00 - <http://www.ladocfrancaise.gouv.fr> PREMIÈRES INFORMATIONS et PREMIÈRES SYNTHÈSES - Abonnement
1 an (52 n°) : France (TTC) 721,55 Francs / 110 Euros. Publicité : Ministère des affaires sociales, du travail et de la solidarité. Dépôt légal : à parution. Numéro de commission paritaire : 3124 AD.
ISSN 1253 - 1545.