

PREMIERES INFORMATIONS

LE MARCHE DU TRAVAIL EN FEVRIER 2003

Unité : Milliers

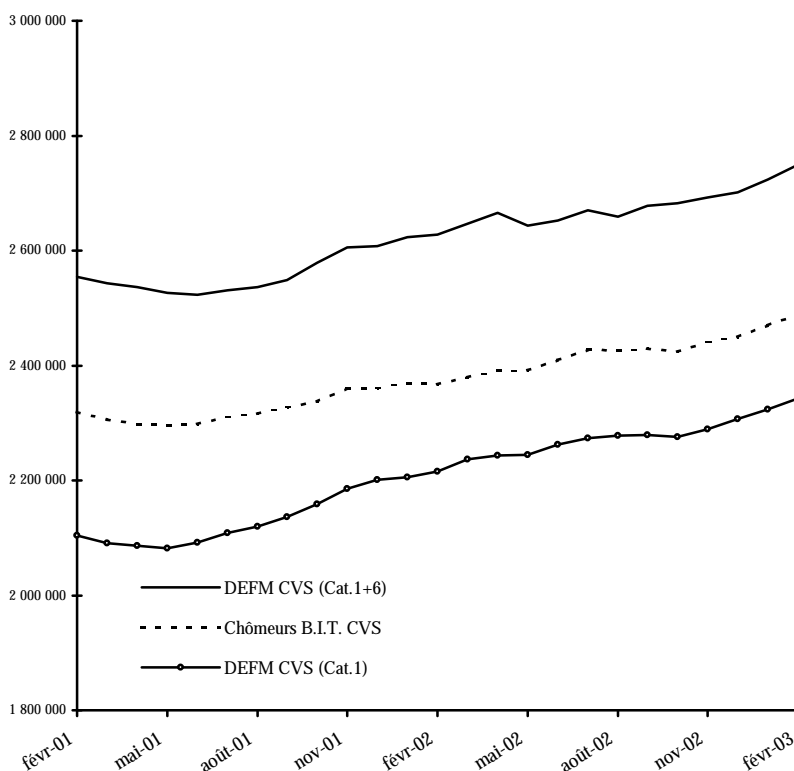
Données CVS	Février 2002	Janvier 2003	Février 2003	Variation sur un mois	Variation sur un an
Demandes d'emploi en fin de mois (DEFM)					
Demandes de catégorie 1.....	2216,0	2323,8	2343,0	+ 0,8%	+ 5,7%
Demandes de catégorie 1+ 6.....	2628,4	2724,0	2748,9	+ 0,9%	+ 4,6%
Chômeurs au sens du BIT.....	2367,0	2470,0	2489,0	+ 0,8%	+ 5,2%
Taux de chômage.....	8,8%	9,1%	9,2%	+ 0,1 pt	+ 0,4 pt

Les demandeurs d'emploi sont comptés exhaustivement à partir des fichiers de l'Agence Nationale Pour l'Emploi.

Les demandeurs d'emploi de catégorie 1 sont les personnes inscrites à l'ANPE déclarant être à la recherche d'un emploi à temps plein et à durée indéterminée, ayant éventuellement exercé une activité occasionnelle ou réduite d'au plus 78 heures dans le mois.

L'ensemble des demandeurs d'emploi des catégories 1 et 6 recouvre toutes les personnes inscrites à l'ANPE déclarant être à la recherche d'un emploi à temps plein et à durée indéterminée, y compris celles qui ont exercé une activité réduite de plus de 78 heures au cours du mois (catégorie 6).

Les chômeurs au sens du Bureau International du Travail (BIT) sont les personnes sans emploi, à la recherche effective d'un emploi et immédiatement disponibles. Les données sont établies une fois par an à partir des résultats de l'enquête annuelle sur l'emploi effectuée par l'INSEE et sont estimées à l'aide d'un modèle économétrique pour les mois intermédiaires.



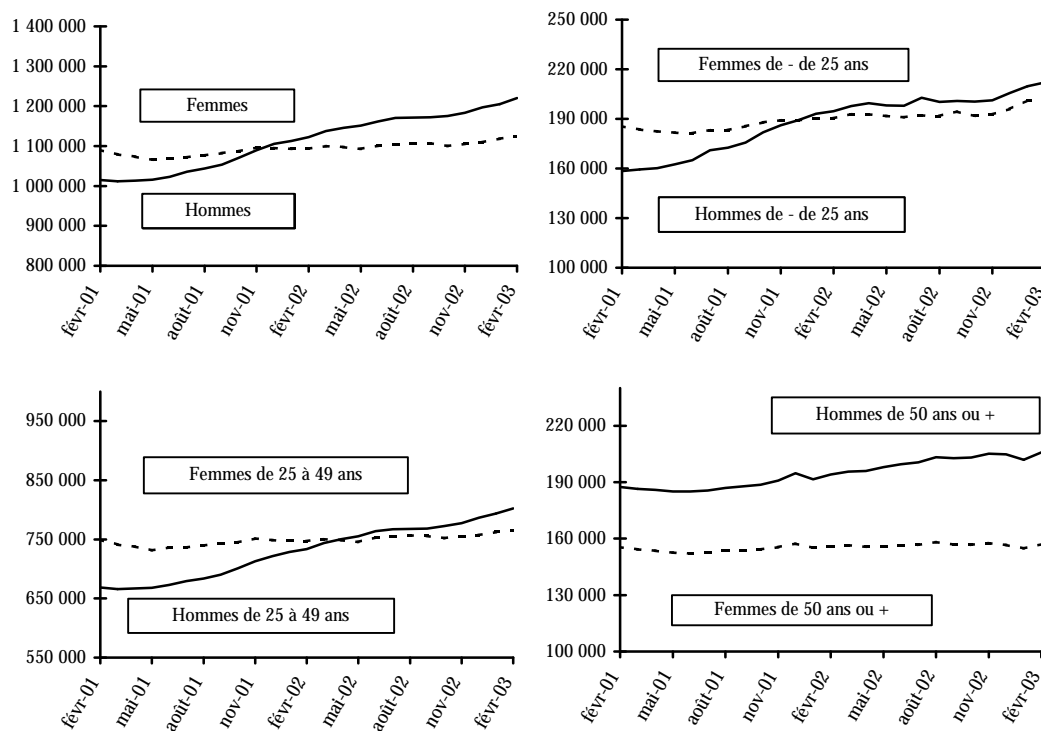
Demandes d'emploi de catégorie 1

Unité : Milliers

Répartition par sexe et âge	Février 2002	Janvier 2003	Février 2003	Variation sur un mois	Variation sur un an
Données CVS					
Hommes de moins de 25 ans.....	194,7	209,8	212,1	+ 1,1	+ 8,9
Femmes de moins de 25 ans.....	190,4	201,3	201,0	- 0,1	+ 5,6
Hommes de 25 à 49 ans.....	733,8	793,5	802,1	+ 1,1	+ 9,3
Femmes de 25 à 49 ans.....	747,1	762,5	765,0	+ 0,3	+ 2,4
Hommes de 50 ans ou plus.....	194,0	201,9	205,8	+ 1,9	+ 6,1
Femmes de 50 ans ou plus.....	156,0	154,8	157,0	+ 1,4	+ 0,6
Total - moins de 25 ans.....	385,1	411,1	413,1	+ 0,5	+ 7,3
Total - 25 à 49 ans.....	1480,9	1556,0	1567,1	+ 0,7	+ 5,8
Total - 50 ans ou plus.....	350,0	356,7	362,8	+ 1,7	+ 3,7
Total - hommes.....	1122,5	1205,2	1220,0	+ 1,2	+ 8,7
Total - femmes.....	1093,5	1118,6	1123,0	+ 0,4	+ 2,7
Ensemble des DEFM de catégorie 1.....	2216,0	2323,8	2343,0	+ 0,8	+ 5,7
Données brutes					
Hommes de moins de 25 ans.....	193,0	216,2	210,0	/	+ 8,8
Femmes de moins de 25 ans.....	181,5	195,2	191,2	/	+ 5,4
Hommes de 25 à 49 ans.....	773,2	852,2	845,6	/	+ 9,4
Femmes de 25 à 49 ans.....	769,4	792,3	787,9	/	+ 2,4
Hommes de 50 ans ou plus.....	208,5	221,8	221,4	/	+ 6,2
Femmes de 50 ans ou plus.....	167,3	168,5	168,3	/	+ 0,6
Ensemble des DEFM de catégorie 1.....	2292,8	2446,3	2424,5	/	+ 5,7

Les variations sont exprimées en pourcentage.

DEFM 1, données CVS



Chômeurs de longue durée de catégorie 1

Unité : Milliers

Répartition par ancienneté d'inscription	Février 2002	Janvier 2003	Février 2003	Variation sur un mois	Variation sur un an
Données CVS					
CLD de 1 an à moins de 2 ans.....	374,9	420,0	426,4	+ 1,5	+ 13,7
CLD de 2 ans à moins de 3 ans.....	134,7	137,1	138,9	+ 1,3	+ 3,1
CLD de 3 ans ou plus.....	141,9	123,4	122,8	- 0,5	- 13,5
Ensemble des chômeurs de longue durée.....	651,5	680,5	688,1	+ 1,1	+ 5,6
Part dans l'ensemble des demandes d'emploi de catégorie 1 (%)	29,4	29,3	29,4	+ 0,1 pt	+ 0,0 pt
Données brutes					
CLD de 1 an à moins de 2 ans.....	385,6	436,0	438,2	/	+ 13,6
CLD de 2 ans à moins de 3 ans.....	138,2	141,3	142,4	/	+ 3,0
CLD de 3 ans ou plus.....	144,2	125,5	124,6	/	- 13,6
Ensemble des chômeurs de longue durée.....	668,0	702,8	705,2	/	+ 5,6

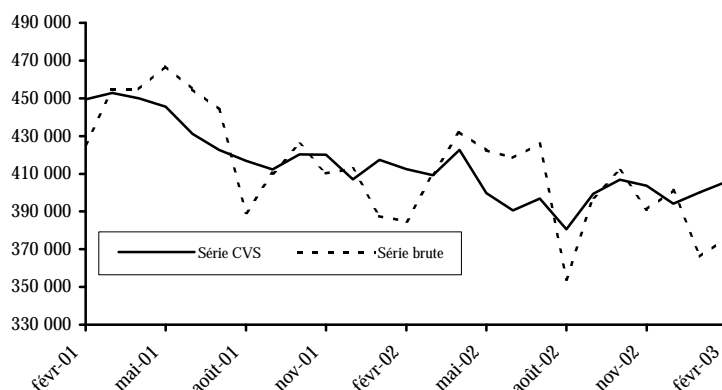
Demandes d'emploi par catégorie

Unité : Milliers

Données brutes	Février 2002	Janvier 2003	Février 2003	Variation sur un an
Demandes d'emploi en fin de mois de catégorie 1.....	2292,8	2446,3	2424,5	+ 5,7
dont : Demandes d'emploi avec activité réduite de 1 à 78 h.....	272,8	275,5	279,0	+ 2,3
Demandes d'emploi en fin de mois de catégorie 2.....	457,2	453,5	457,1	+ 0,0
dont : Demandes d'emploi avec activité réduite de 1 à 78 h.....	92,2	92,2	95,9	+ 4,1
Demandes d'emploi en fin de mois de catégorie 3.....	232,7	268,6	266,0	+ 14,3
dont : Demandes d'emploi avec activité réduite de 1 à 78 h.....	61,1	66,1	68,7	+ 12,5
Ensemble des demandes avec activité réduite de 1 à 78 h.....	426,1	433,8	443,7	+ 4,1
Demandes d'emploi en fin de mois de catégorie 6.....	384,8	366,2	376,1	- 2,3
Demandes d'emploi en fin de mois de catégorie 7.....	77,5	78,0	76,1	- 1,8
Demandes d'emploi en fin de mois de catégorie 8.....	72,0	78,8	79,7	+ 10,7
Ensemble des demandes avec activité réduite de plus de 78 h.....	534,3	523,0	531,9	- 0,4

Les demandes d'emploi de catégories 1 à 3 recensent les personnes n'ayant pas exercé une activité réduite de plus de 78 heures dans le mois et qui souhaitent un contrat à durée indéterminée à temps plein (catégorie 1), à durée indéterminée à temps partiel (catégorie 2), à durée déterminée (catégorie 3). De façon analogue, les demandes d'emploi de catégories 6 à 8 recensent les personnes ayant exercé une activité réduite de plus de 78 heures dans le mois selon le type de contrat envisagé : CDI à plein temps (catégorie 6), CDI à temps partiel (catégorie 7) et CDD (catégorie 8).

Demandes d'emploi de catégorie 6



Entrées à l'ANPE en catégorie 1

Unité : Nombre

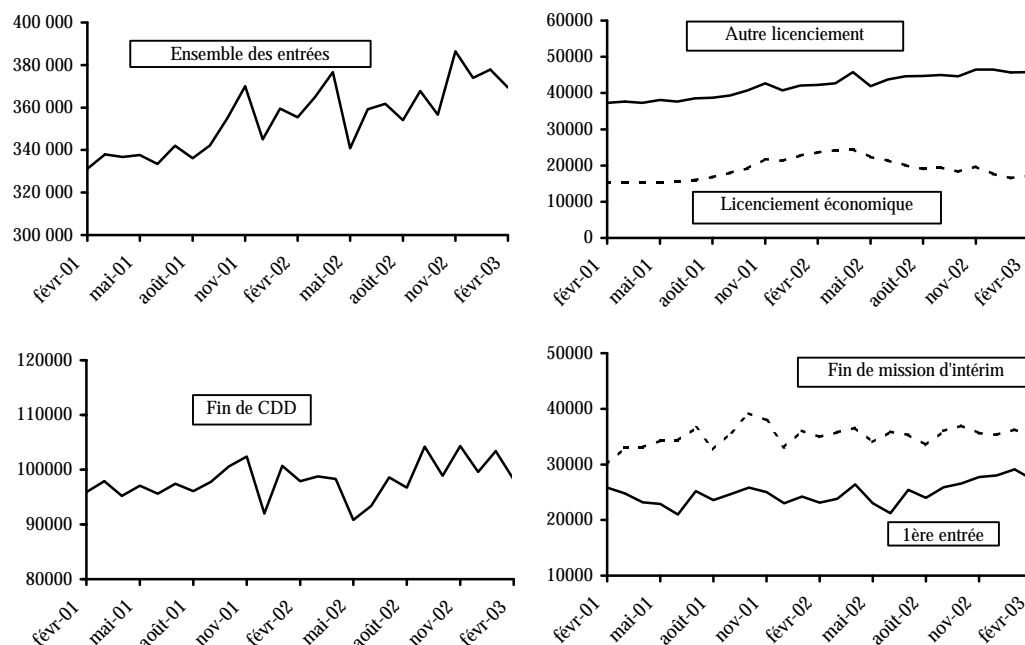
Répartition selon la raison du dépôt de la demande	Février 2002	Janvier 2003	Février		Variation sur un mois	Variation sur un an
			2003	Pourcentage		
Données brutes						
Licenciement pour cause économique	22 849	19 731	16 637	5,3	/	-27,2
Fin de convention de conversion et p	1 461	5 655	5 571	1,8	/	(1)
Autre licenciement.....	40 324	50 318	43 781	14,0	/	+8,6
Démission.....	20 331	25 348	20 089	6,4	/	-1,2
Fin de contrat à durée déterminée.....	72 170	113 765	72 358	23,1	/	+0,3
Fin de mission d'intérim.....	31 816	46 235	31 920	10,2	/	+0,3
Première entrée.....	15 749	25 402	18 597	5,9	/	+18,1
Reprise d'activité.....	7 998	9 711	8 480	2,7	/	+6,0
Autres cas.....	89 440	116 209	96 354	30,7	/	+7,7
Ensemble.....	302 138	412 374	313 787	100,0	/	+3,9
Ensemble en données CVS	355 400	377 900	369 400		-2,2	+3,9
<i>dont :</i>						
Licenciement pour cause économique	23 600	16 500	17 100		+3,6	-27,5
Autre licenciement.....	42 200	45 700	45 800		+0,2	+8,5
Fin de contrat à durée déterminée.....	97 900	103 400	98 200		-5,0	+0,3
Première entrée.....	23 100	29 100	27 300		-6,2	+18,2
Fin de mission d'intérim.....	34 900	36 300	35 100		-3,3	+0,6

Note - Il n'y a pas d'entrée directe en catégorie 6, mais les demandes enregistrées de catégorie 1 un mois donné peuvent être classées dès le mois suivant en DEFM de catégorie 6 si le demandeur a travaillé plus de 78 heures dans le mois.

Le "Pré-PAP" ou "PAP anticipé" est une mesure permettant depuis avril 2002 à un futur licencié économique de s'inscrire à l'ANPE avant la fin de son préavis pour lui permettre d'ouvrir ses droits à indemnisation ; il est alors enregistré en catégorie 5. A l'échéance de son préavis, il sort de la catégorie 5 et entre en catégorie 1 sous le motif "Pré-PAP". Ce motif a été regroupé avec celui des conventions de conversion.

(1) : cette mesure n'étant effective que depuis le mois d'avril 2002, l'évolution annuelle entre février 2003 et février 2002 n'est pas renseignée.

Entrées, données CVS



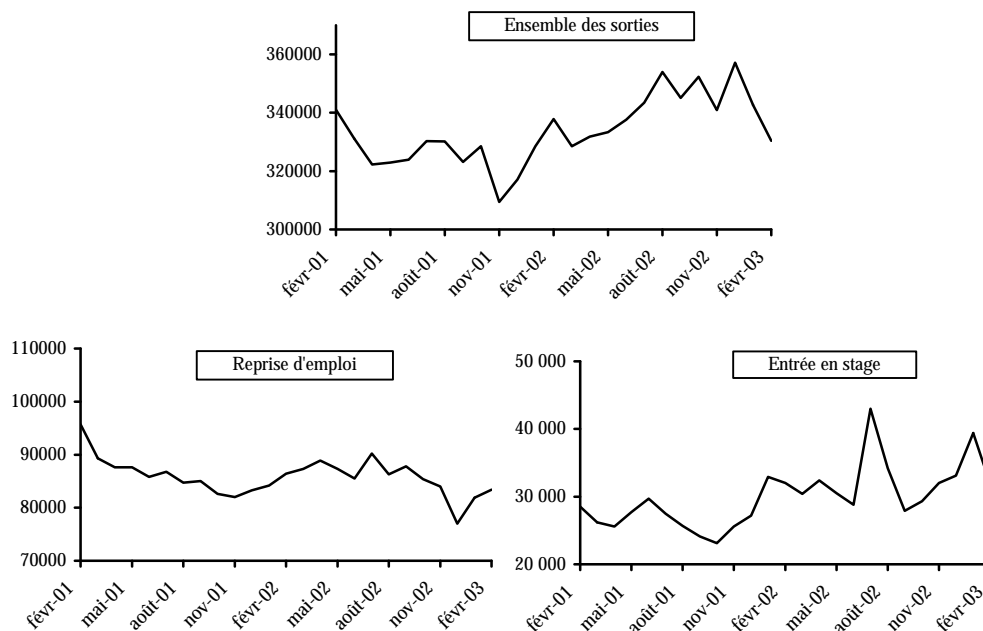
Sorties de l'ANPE de catégorie 1

Unité : Nombre

Répartition selon le motif de sortie	Février 2002	Janvier 2003	Février		Variation sur un moi	Variation sur an
			2003	Pourcentage		
Données brutes						
Reprise d'emploi.....	83 528	90 371	80 731	25,6	/	- 3,3
Entrée en stage.....	32 403	40 908	32 585	10,3	/	+ 0,6
Arrêt de recherche (maternité, maladie, retraite)	28 914	35 154	26 654	8,4	/	- 7,8
dont : Dispense de recherche.....	6 835	11 444	5 871	1,9	/	- 14,1
Maladie.....	13 177	15 647	13 824	4,4	/	+ 4,9
Autres motifs de sortie.....	177 442	196 631	175 808	55,7	/	- 0,9
dont : Absence au contrôle.....	120 387	129 073	118 457	37,5	/	- 1,6
Radiation administrative.....	25 430	33 027	27 574	8,7	/	+ 8,4
Ensemble	322 287	363 064	315 778	100,0	/	- 2,0
Ensemble en données CVS ...						
dont : Reprise d'emploi.....	86 400	81 900	83 400		- 3,6	- 2,2
Entrée en stage.....	32 000	39 400	31 900		+ 1,8	- 3,5
					- 19,0	- 0,3

Note - Il n'y a pas de sortie de catégorie 6. Les demandes classées en DEFM de catégorie 6 à la fin du mois précédent, si elles se terminent au cours du mois, sont donc comptées avec les sorties de catégorie 1.

Sorties, données CVS



Durée moyenne d'inscription des sorties de catégorie 1

Unité : Jour

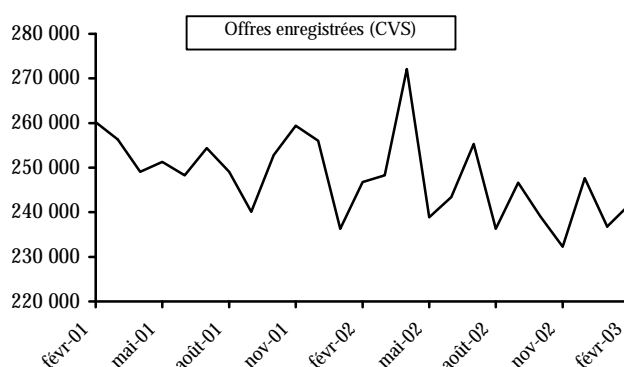
Durée par tranche d'âge	Janvier 2002	Déc. 2002	Janvier 2003	Variation sur un moi	Variation sur un an
Données brutes					
Moins de 25 ans	128	126	128	/	+ 0
25 à 49 ans	255	249	241	/	- 14
50 ans ou plus	420	423	409	/	- 11
Ensemble.....	234	228	223	/	- 11
Données CVS					
Ensemble.....	239	234	227	- 7	- 12

Les variations sont exprimées en jours.

Offres d'emploi déposées à l'ANPE

Unité : Nombre

	Février 2002	Janvier 2003	Février 2003	Variation sur un mois	Variation sur un an
Offres d'emploi enregistrées au cours du mois					
Ensemble des offres enregistrées, données brutes..	229 509	232 885	225 105	/	-1,9
dont : Type A : Emplois durables (plus de 6 mois)...	105 155	106 922	100 667	/	-4,3
Type B : Emplois temporaires (1 à 6 mois)...	100 397	95 870	99 600	/	-0,8
Type C : Emplois occasionnels (moins d'1 mo	23 957	30 093	24 838	/	+3,7
Ensemble des offres enregistrées, données CVS ...	246 800	236 800	241 700	+2,1	-2,1
Offres d'emploi satisfaites au cours du mois					
Ensemble, données brutes	162 663	180 339	159 957	/	-1,7



Emploi salarié

Unité : Milliers

Données CVS	Déc. 2001	Sept. 2002	Déc. 2002	Variation sur un trimestre	Variation sur un an
Industrie (non compris construction).....	4 153,6	4 079,3	4 065,2	-0,3	-2,1
Construction.....	1 260,3	1 266,2	1 263,2	-0,2	+0,2
Tertiaire.....	10 014,6	10 105,3	10 160,0	+0,5	+1,5
Ensemble des secteurs (hors agriculture, administration éducation, santé et action sociale).....	15 428,5	15 450,8	15 488,4	+0,2	+0,4

Les séries trimestrielles d'emploi correspondent aux postes EB à EP de la nomenclature économique de synthèse et sont établies par l'INSEE à partir de trois sources : l'enquête ACEMO (Activité et Conditions d'Emploi de la Main-d'oeuvre) du Ministère des affaires sociales, du travail et de la solidarité, la statistique établie par l'UNEDIC à partir des réponses des établissements affiliés au régime d'assurance-chômage et la statistique établie par les URSSAF à partir des réponses des établissements versant des cotisations sociales.

Chômage partiel

Unité : Milliers

Journées indemnisables	Février 2002	Janvier 2003 (p)	Février 2003 (p)	Variation sur un mois	Variation sur un an
Données brutes.....	148,8	178,3	309,8	/	+108,2
Données CVS.....	122,4	209,8	256,0	+22,0	+109,2

Chômage indemnisé

Unité : Milliers

	Janvier 2002	Déc. 2002	Janvier 2003	Variation sur un mois	Variation sur un an
Données brutes					
Demandeurs d'emploi indemnisés en fin	2 369,7	2 552,3	2 579,9	/	+8,9
dont : régime d'assurance-chômage...	1 945,2	2 135,3	2 165,8	/	+11,3
régime de solidarité.....	424,5	417,0	414,1	/	-2,4
Dispensés de recherche d'emploi	366,1	377,9	379,0	/	+3,5
Taux de couverture (%).....	60,4	63,4	63,4	/	+3,0 pt
dont : régime d'assurance-chômage....	49,6	53,1	53,2	/	+3,6 pt
régime de solidarité.....	10,8	10,4	10,2	/	-0,7 pt
Données CVS					
Demandeurs d'emploi indemnisés en fin	2 257,7	2 470,3	2 456,4	-0,6	+8,8
dont : régime d'assurance-chômage....	1 834,2	2 053,3	2 043,2	-0,5	+11,4
régime de solidarité.....	423,5	417,0	413,2	-0,9	-2,4

Source : Unédic

Les valeurs les plus récentes sont des estimations. Les dispensés de recherche d'emploi sont indemnisés. Le taux de couverture est le rapport de l'effectif indemnisé total à l'ensemble des demandeurs d'emploi des catégories 1.2.3.6.7.8 augmenté du nombre de dispensés de recherche d'emploi.

Taux de chômage internationaux harmonisés

Unité : Pourcentage

Données CVS	Janvier 2002	Août 2002	Sept. 2002	Oct. 2002	Nov. 2002	Déc. 2002	Janvier 2003	Variation sur un an en point
Allemagne	8,0	8,3	8,3	8,4	8,4	8,5	8,6	+0,6
Autriche	4,1	4,3	4,4	4,3	4,3	4,4	4,3	+0,2
Belgique	7,0	7,3	7,3	7,4	7,5	7,6	7,7	+0,7
Danemark	4,3	4,6	4,7	4,7	4,7	4,8	4,9	+0,6
Espagne	10,9	11,5	11,5	11,6	11,6	11,8	11,9	+1,0
Finlande	9,1	9,2	9,1	9,0	9,0	8,9	8,8	-0,3
France	8,6	8,8	8,8	8,8	8,9	8,9	9,0	+0,4
Irlande	4,2	4,4	4,4	4,4	4,4	4,4	4,5	+0,3
Italie.....	9,1	9,0	9,0	8,9	-0,4
Luxembourg	2,1	2,5	2,5	2,6	2,6	2,7	2,7	+0,6
Pays-Bas	2,3	2,8	2,8	3,0	3,0	3,1	3,4	+1,1
Portugal	4,2	5,2	5,4	5,8	6,1	6,3	6,5	+2,3
Royaume-Uni.....	5,0	5,2	5,2	5,1	5,1	4,9	...	-0,2
Suède	4,9	4,7	5,0	5,0	5,1	5,1	5,3	+0,4
Ensemble Union Europe	7,4	7,6	7,7	7,7	7,7	7,8	7,9	+0,5
Etats-Unis.....	5,6	5,8	5,7	5,8	5,9	5,9	5,7	+0,1
Japon.....	5,3	5,4	5,5	5,5	5,3	5,5	5,5	+0,2

Source : Eurostat (Europe), OCDE (autres pays).

Le taux de chômage des pays européens calculé selon la définition du BIT, est fondé sur les données de l'enquête communautaire annuelle sur les forces de travail. Ces résultats sont intrapolés/extrapolés en données mensuelles à partir d'enquêtes trimestrielles nationales et de séries mensuelles nationales sur le chômage enregistré. Les taux estimés par les organismes internationaux peuvent différer des taux de chômage nationaux, du fait des différences dans les méthodes de calcul. En particulier pour la France, le taux peut être légèrement différent de celui publié en page 1.

Demandes de catégorie 1 : données par région

Unité : Nombre

Données brutes	Ensemble			Moins de 25 ans			Inscrits depuis un an ou plus		
	Février 2002	Février 2003	Variation sur un an en %	Février 2003	Variation sur un an en %	Part en %	Février 2003	Variation sur un an en %	Part en %
Ile-de-France.....	453 823	514 368	+13,3	53 998	+21,0	10,5	155 298	+18,6	30,2
Champagne-Ardenne	53 108	54 524	+2,7	10 956	+4,8	20,1	16 893	+9,8	31,0
Picardie.....	82 734	84 870	+2,6	17 749	+1,7	20,9	28 247	+5,3	33,3
Haute-Normandie.....	78 785	79 159	+0,5	16 955	+4,0	21,4	25 371	-0,1	32,1
Centre.....	78 414	83 481	+6,5	15 239	+9,5	18,3	22 614	+11,4	27,1
Basse-Normandie	52 769	55 182	+4,6	11 405	+6,5	20,7	15 674	-3,1	28,4
Bourgogne.....	52 284	54 068	+3,4	10 295	+8,0	19,0	16 014	+3,0	29,6
Nord-Pas-de-Calais.....	201 621	202 701	+0,5	46 532	+0,2	23,0	68 714	+2,2	33,9
Lorraine.....	79 044	85 786	+8,5	17 719	+11,3	20,7	22 297	+12,1	26,0
Alsace.....	48 061	57 689	+20,0	11 179	+20,9	19,4	12 224	+36,2	21,2
Franche-Comté.....	33 636	37 228	+10,7	7 195	+5,4	19,3	9 050	+24,4	24,3
Pays de la Loire.....	108 020	112 452	+4,1	22 503	+4,2	20,0	30 987	+8,2	27,6
Bretagne	97 024	100 576	+3,7	17 681	+2,2	17,6	28 101	+5,7	27,9
Poitou-Charentes.....	59 854	61 899	+3,4	11 565	+11,0	18,7	18 948	-6,6	30,6
Aquitaine.....	114 661	118 418	+3,3	19 702	+6,2	16,6	34 678	-2,0	29,3
Midi-Pyrénées.....	100 373	101 483	+1,1	16 206	+3,5	16,0	29 939	-8,4	29,5
Limousin.....	18 612	19 087	+2,6	3 503	+3,9	18,4	5 200	+4,1	27,2
Rhône-Alpes.....	187 341	203 304	+8,5	32 724	+9,1	16,1	51 639	+12,9	25,4
Auvergne	42 970	41 922	-2,4	7 667	-1,9	18,3	12 865	-6,5	30,7
Languedoc-Roussillon	120 869	124 916	+3,3	18 867	+7,1	15,1	38 966	+3,2	31,2
Provence-Alpes-Côte d'Azur	217 434	220 686	+1,5	29 932	+3,3	13,6	59 342	-9,5	26,9
Corse.....	11 364	10 668	-6,1	1 654	-5,0	15,5	2 151	-17,3	20,2
France métropolitaine.....	2 292 801	2 424 467	+5,7	401 226	+7,2	16,5	705 212	+5,6	29,1
Guadeloupe	46 320	45 075	-2,7	4 776	-5,5	10,6	22 885	+2,7	50,8
Martinique.....	40 620	39 246	-3,4	4 035	-4,7	10,3	19 734	+5,2	50,3
Guyane.....	12 122	12 046	-0,6	1 467	+11,1	12,2	4 423	+17,7	36,7
Réunion.....	90 545	80 685	-10,9	15 910	-7,9	19,7	33 124	-16,8	41,1
Départements d'Outre Mer..	189 607	177 052	-6,6	26 188	-6,1	14,8	80 166	-5,3	45,3

(p) = Nombre provisoire r = Nombre rectifié / = Chiffre non significatif
(e) = Nombre estimé ... = Résultat non disponible - = Résultat nul

Le tableau des "Principales actions de la politique d'emploi" qui était publié précédemment dans le Premières Informations peut désormais être consulté sur internet (www.travail.gouv.fr - rubrique Etudes et Statistiques).

PREMIÈRES INFORMATIONS et PREMIÈRES SYNTHÈSES sont éditées par le Ministère des affaires sociales, du travail et de la solidarité, Direction de l'animation de la recherche des études et des statistiques (DARES) 20 bis, rue d'Estrées 75700 Paris 07 SP. Tél. : 01.44.38.23.11 ou 23.14. Télécopie 01.44.38.24.43. www.travail.gouv.fr (Rubrique Emploi puis Études et Statistiques)
Directeur de la publication : Annie Fouquet.
Secrétariat de rédaction : Evelyn Ferreira et Francine Tabaton. Maquettiste : Mauricette Malaquin. Conception graphique : Ministère de l'emploi et de la solidarité. Flashage : AMC, Paris. Impression : Ecoprint, Pontcarré et JCDM-BUDY, Paris. Reprographie : DARES. Abonnements : La Documentation Française, 124 rue Henri Barbusse 93308 Aubervilliers Cedex. Tél. : 01.40.15.70.00. Télécopie : 01.40.15.68.00 - <http://www.ladocfrancaise.gouv.fr> PREMIÈRES INFORMATIONS et PREMIÈRES SYNTHÈSES - Abonnement
1 an (52 n°) : France (TTC) 721,55 Francs / 110 Euros. Publicité : Ministère des affaires sociales, du travail et de la solidarité. Dépôt légal : à parution. Numéro de commission paritaire : 3124 AD.
ISSN 1253 - 1545.