

ÉVOLUTION DE L'EMPLOI SALARIÉ ⁽¹⁾ AU TROISIÈME TRIMESTRE 2000

Le secteur privé crée 121 000 emplois au cours du troisième trimestre 2000. Le rythme de croissance de l'emploi reste donc dynamique (+ 0,8 %). Cette évolution est favorable dans les trois grands secteurs : la progression la plus importante (+ 1,3 %) est observée dans la construction, avec 15 000 emplois supplémentaires. Le tertiaire demeure dynamique : il enregistre une progression de 0,9 %, ce qui correspond à une création de 84 000 emplois. La reprise, amorcée mi-1999 dans l'industrie, se poursuit avec 22 000 emplois supplémentaires (+ 0,5 %).

Évolution de l'emploi salarié ⁽¹⁾ (en données corrigées des variations saisonnières)

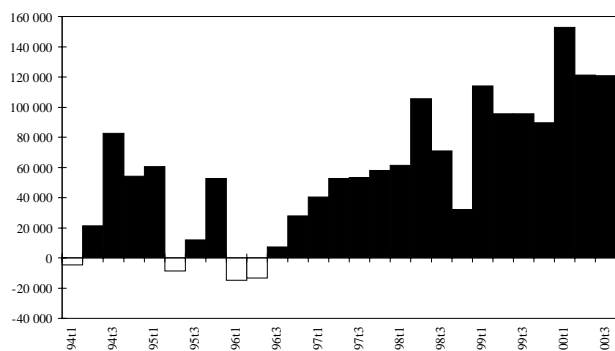
En milliers

Secteurs d'activité en NES	1999			2000			Variation (%) par rapport au :	
	30 juin	30 sept.	31 déc.	31 mars	30 juin	30 sept.	trimestre précédent	même trim. de l'année précédente
ET : Industrie	4 059,7	4 064,3	4 071,2	4 091,1	4 101,0	4 123,2	+0,5	+1,4
EH : Construction	1 147,6	1 155,3	1 164,6	1 179,1	1 189,4	1 204,3	+1,3	+4,2
EV : Tertiaire	8 830,1	8 913,5	8 986,9	9 105,3	9 206,4	9 289,9	+0,9	+4,2
Ensemble des secteurs	14 037,4	14 133,1	14 222,7	14 375,5	14 496,8	14 617,4	+0,8	+3,4

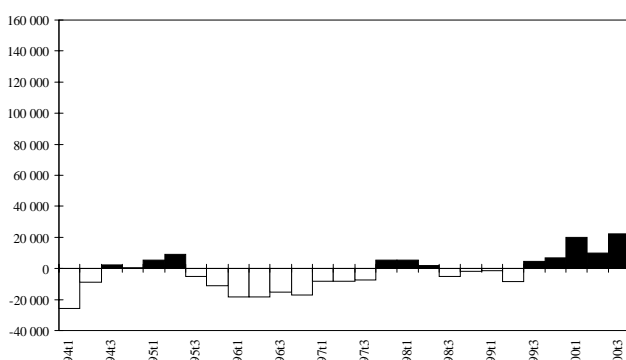
Sources : MES-DARES, INSEE, UNEDIC.

(1) - Champ : ensemble des secteurs hors agriculture, administration, éducation, santé et action sociale. Ce champ couvre 14,6 millions de salariés sur un effectif salarié total d'environ 21 millions.

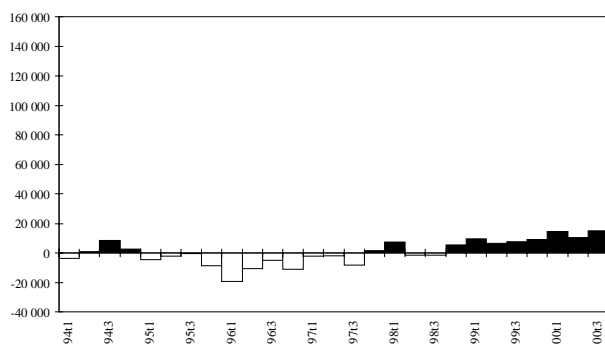
**Ensemble des secteurs
(variations trimestrielles des effectifs CVS)**



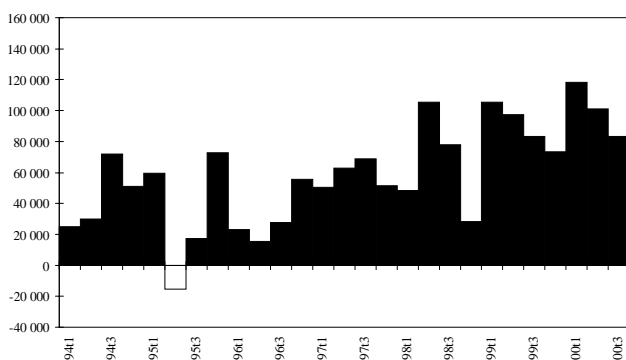
**Industrie
(variations trimestrielles des effectifs CVS)**



**Construction
(variations trimestrielles des effectifs CVS)**



**Tertiaire
(variations trimestrielles des effectifs CVS)**



Au cours du troisième trimestre 2000, le secteur privé a créé 120 600 emplois, soit une hausse de 0,8 %. Le niveau est comparable à celui du trimestre précédent (+121 300 nouveaux emplois).

Le tertiaire demeure le premier secteur créateur d'emplois avec 83 500 postes supplémentaires au troisième trimestre (+ 0,9%). Cependant, les créations sont moins importantes qu'au trimestre précédent (+ 101 100), essentiellement à cause du ralentissement observé dans le commerce et les services aux particuliers. Ces deux secteurs créent respectivement 16 100 et 17 900 emplois, après 28 200 et 23 600 au trimestre précédent. En particulier, le « commerce de détail, réparation » (+ 6 400 postes supplémentaires après + 22 800) et les « hôtels, restaurants » (+ 9 900 après + 15 100) sont les plus affectés par ce ralentissement. Les services aux entreprises maintiennent leur rythme de créations d'emplois (+ 33 600 postes créés après + 35 500). Les transports créent 12 000 emplois ce trimestre, après 8 800.

La construction crée 14 900 emplois (+ 1,3 %), après 10 300 au trimestre précédent. La croissance dans ce secteur est régulière depuis fin 1998.

Le redressement des créations d'emplois dans l'industrie, amorcé au troisième trimestre 1999, perdure. En effet, ce secteur crée 22 200 emplois ce trimestre (+ 0,5 %), après 9 900 au deuxième trimestre. Cette accélération s'explique par des créations d'emplois dans les industries des biens de consommation (+ 2 800 après - 2 500) et dans les industries agricoles et alimentaires (+ 3 800 après - 600). C'est la « pharmacie, parfumerie et entretien » qui contribue le plus au redressement (+ 4 100 postes après - 1 400). Les industries des biens intermédiaires maintiennent leur fort dynamisme, avec 11 400 emplois créés après 10 400 au trimestre précédent. A un plus faible niveau, les industries des biens d'équipement et l'industrie automobile enregistrent respectivement 3 300 et 1 500 nouveaux emplois (après + 2 200 et + 600). A l'opposé, l'énergie perd des emplois ce trimestre (- 600 postes).

Sur un an, du 30 septembre 1999 au 30 septembre 2000, l'emploi salarié du secteur privé croît de 484 300 postes. Ces créations d'emplois s'observent principalement dans le tertiaire (376 400 emplois) ; l'industrie et la construction créent respectivement 58 900 et 49 000 postes.

Raphaël CANCE, Colette JOURDAIN (DARES).

Évolution des effectifs salariés (1)

Secteurs d'activité en NES 16	Variations annuelles			Variations trimestrielles CVS (en %)												Variations CVS sept. 00/sept. 99 en %	Effectifs CVS en milliers au 30/09/2000	
	brutes en %			1997			1998			1999			2000					
	1997	1998	1999	T4	T1	T2	T3	T4	T1	T2	T3	T4	T1	T2	T3			
ET : Industrie	-0,4	0,2	0,3	0,1	0,1	0,0	-0,1	0,0	0,0	-0,2	0,1	0,2	0,3	0,1	-0,1	0,7	1,4	4 123,2
EB : Industries agricoles et alim.	1,3	0,9	0,7	1,1	0,3	-0,2	0,2	0,9	-0,3	0,1	0,2	0,3	0,1	-0,1	0,7	1,0	547,3	
EC : Industries des biens de cons.	-1,7	-0,3	-1,5	-0,3	-0,2	-0,1	-0,3	-0,4	-0,4	-0,7	-0,5	-0,4	0,3	-0,3	0,4	-0,1	727,5	
ED : Industrie automobile	-0,5	0,1	0,7	-0,2	-0,2	-0,5	-0,7	-0,4	-0,7	0,8	1,0	1,0	0,6	0,2	0,5	2,3	290,5	
EE : Industries des biens d'équip.	-0,2	0,5	1,3	0,2	0,3	0,3	0,1	0,1	0,3	-0,2	0,2	0,1	0,3	0,3	0,4	1,0	821,0	
EF : Industries des biens interm.	-0,2	0,5	0,4	0,2	0,4	0,3	0,0	-0,1	0,0	-0,3	0,1	0,2	0,9	0,7	0,8	2,6	1 496,7	
EG : Energie	-2,5	-1,9	-0,2	-0,5	-1,1	-1,1	-1,0	-1,0	-0,1	0,3	0,7	0,9	0,1	-0,1	-0,2	0,7	240,2	
EH : Construction	-1,1	0,3	2,5	0,1	0,7	-0,1	-0,2	0,5	0,9	0,6	0,7	0,8	1,2	0,9	1,3	4,2	1 204,3	
EV : Tertiaire	2,8	3,1	3,8	0,6	0,6	1,3	0,9	0,3	1,2	1,1	0,9	0,8	1,3	1,1	0,9	4,2	9 289,9	
EJ : Commerce	1,2	2,1	2,7	0,4	0,4	0,6	0,7	0,5	0,5	0,6	0,5	0,9	1,0	1,0	0,6	3,6	2 742,3	
EK : Transports	1,3	3,4	4,2	0,5	0,9	1,2	0,6	1,0	1,0	0,8	1,0	1,2	1,1	0,9	1,2	4,4	1 037,4	
EL : Activités financières	-0,3	0,2	0,6	-0,3	0,1	-0,5	-0,4	0,4	-0,1	0,0	0,2	0,1	-0,4	0,9	0,5	1,0	666,9	
EM : Activités immobilières	0,3	0,9	-0,4	-0,5	0,5	0,5	0,4	0,5	-1,1	1,4	2,2	1,7	0,9	-0,2	0,2	2,4	327,6	
EN : Services aux entreprises	5,9	4,8	5,0	1,3	0,5	2,2	1,6	-0,2	2,7	1,9	1,6	0,8	2,3	1,3	1,2	5,7	2 838,2	
EP : Services aux particuliers	4,0	3,9	5,5	0,7	1,2	1,8	1,0	0,5	1,1	1,4	0,5	0,7	1,0	1,4	1,1	4,3	1 677,5	
Ensemble des secteurs	1,5	2,0	2,6	0,4	0,5	0,8	0,5	0,2	0,8	0,7	0,7	0,6	1,1	0,8	0,8	3,4	14 617,4	

(1) - Champ : ensemble des secteurs hors agriculture, administration, éducation, santé et action sociale.

Sources : MES-DARES, INSEE, UNEDIC.

Effectifs salariés (1) (valeurs CVS)

En milliers

Secteurs d'activité en NES 16	1997	1998				1999				2000		
	déc.	mars	juin	sept.	déc.	mars	juin	sept.	déc.	mars	juin	sept.
ET : Industrie	4 069,6	4 074,8	4 076,6	4 071,3	4 069,5	4 068,1	4 059,7	4 064,3	4 071,2	4 091,1	4 101,0	4 123,2
EB : Industries agricoles et alimentaires	533,0	534,4	533,1	534,4	539,1	540,7	541,0	541,9	543,6	544,1	543,5	547,3
EC : Industries des biens de consom.	746,4	744,9	744,3	741,8	739,2	736,3	731,5	728,1	724,9	727,2	724,7	727,5
ED : Industrie automobile	286,1	285,4	284,0	281,9	280,8	278,9	281,1	284,0	286,7	288,4	289,0	290,5
EE : Industries des biens d'équipement	802,6	805,2	808,0	809,0	810,1	812,8	810,9	812,5	813,2	815,5	817,7	821,0
EF : Industries des biens intermédiaires	1 454,5	1 460,6	1 465,7	1 465,1	1 463,7	1 463,0	1 458,2	1 459,2	1 462,0	1 474,9	1 485,3	1 496,7
EG : Energie	247,0	244,3	241,5	239,1	236,6	236,4	237,0	238,6	240,8	241,0	240,8	240,2
EH : Construction	1 121,8	1 129,2	1 127,6	1 125,9	1 131,4	1 141,1	1 147,6	1 155,3	1 164,6	1 179,1	1 189,4	1 204,3
EV : Tertiaire	8 367,0	8 415,6	8 521,0	8 598,9	8 627,1	8 732,6	8 830,1	8 913,5	8 986,9	9 105,3	9 206,4	9 289,9
EJ : Commerce	2 547,9	2 557,0	2 571,9	2 589,9	2 603,7	2 617,4	2 632,8	2 647,1	2 670,3	2 698,0	2 726,2	2 742,3
EK : Transports	931,3	940,0	951,5	957,0	966,5	976,0	983,4	993,6	1 005,4	1 016,6	1 025,4	1 037,4
EL : Activités financières	661,6	662,4	659,1	656,6	659,0	658,4	658,6	660,1	660,6	657,7	663,5	666,9
EM : Activités immobilières	306,2	307,6	309,0	310,3	311,9	308,6	313,0	319,8	325,1	327,9	327,1	327,6
EN : Services aux entreprises	2 423,7	2 434,9	2 489,0	2 529,9	2 523,6	2 592,7	2 640,9	2 684,0	2 706,0	2 769,1	2 804,6	2 838,2
EP : Services aux particuliers	1 496,3	1 513,7	1 540,5	1 555,2	1 562,4	1 579,5	1 601,4	1 608,9	1 619,5	1 636,0	1 659,6	1 677,5
Ensemble des secteurs	13 558,4	13 619,6	13 725,1	13 796,1	13 828,0	13 941,8	14 037,4	14 133,1	14 222,7	14 375,5	14 496,8	14 617,4

(1) - Champ : ensemble des secteurs hors agriculture, administration, éducation, santé et action sociale.

Sources : MES-DARES, INSEE, UNEDIC.

Effectifs salariés (1) (valeurs CVS)

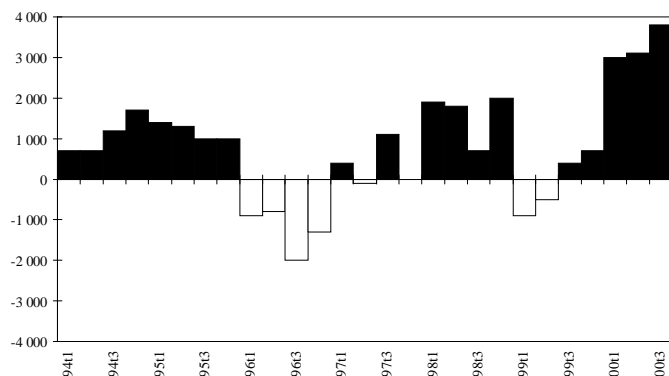
En milliers

Secteurs d'activité en NES 36	1998		1999				2000		
	sept.	déc.	mars	juin	sept.	déc.	mars	juin	sept.
ET : Industrie	4 071,3	4 069,5	4 068,1	4 059,7	4 064,3	4 071,2	4 091,1	4 101,0	4 123,2
EB0 : Industries agricoles et alimentaires	534,4	539,1	540,7	541,0	541,9	543,6	544,1	543,5	547,3
EC1 : Habillement, cuir	164,3	162,2	159,4	154,6	152,3	147,6	147,2	145,5	143,4
EC2 : Édition, imprimerie, reproduction	218,6	218,6	220,3	219,2	219,1	219,9	221,6	222,7	224,9
EC3 : Pharmacie, parfumerie et entretien	145,8	146,6	144,8	147,7	146,6	148,3	148,1	146,7	150,8
EC4 : Équipements du foyer	213,1	211,8	211,8	210,0	210,1	209,1	210,3	209,8	208,4
ED0 : Automobile	281,9	280,8	278,9	281,1	284,0	286,7	288,4	289,0	290,5
EE1 : Construction navale, aéronautique et ferroviaire	152,8	153,6	152,8	151,7	151,8	152,3	152,9	154,6	153,9
EE2 : Équipements mécaniques	424,5	426,6	425,1	426,6	428,2	430,0	431,4	435,4	435,7
EE3 : Équipements électriques et électroniques	231,7	229,9	234,9	232,6	232,5	230,9	231,2	227,7	231,4
EF1 : Produits minéraux	175,1	173,8	173,9	172,7	172,1	172,0	173,4	174,0	174,3
EF2 : Textile	121,4	120,7	119,4	117,8	116,6	115,7	115,0	114,3	115,0
EF3 : Bois et papier	187,1	186,2	185,4	184,6	185,1	185,3	187,3	187,9	188,0
EF4 : Chimie, caoutchouc, plastiques	354,2	354,4	356,9	356,8	358,4	359,2	362,0	364,0	366,0
EF5 : Métallurgie et transformation des métaux	445,0	444,1	443,7	443,2	443,7	445,6	449,9	454,8	459,3
EF6 : Composants électriques et électroniques	182,3	184,5	183,7	183,1	183,3	184,2	187,3	190,3	194,1
EG1 : Production de combustibles et de carburants ...	36,0	34,7	34,0	34,0	34,6	34,9	34,1	33,4	32,7
EG2 : Eau, gaz, électricité	203,1	201,9	202,4	203,0	204,0	205,9	206,9	207,4	207,5
EH : Construction	1 125,9	1 131,4	1 141,1	1 147,6	1 155,3	1 164,6	1 179,1	1 189,4	1 204,3
EV : Tertiaire	8 598,9	8 627,1	8 732,6	8 830,1	8 913,5	8 986,9	9 105,3	9 206,4	9 289,9
EJ1 : Commerce et réparation automobile	383,2	385,3	389,6	389,7	391,1	394,2	391,1	392,2	397,1
EJ2 : Commerce de gros	904,4	905,4	906,3	909,0	911,2	921,0	905,5	909,8	914,6
EJ3 : Commerce de détail, réparations	1 302,3	1 313,0	1 321,5	1 334,1	1 344,8	1 355,1	1 401,4	1 424,2	1 430,6
EK0 : Transports	957,0	966,5	976,0	983,4	993,6	1 005,4	1 016,6	1 025,4	1 037,4
EL0 : Activités financières	656,6	659,0	658,4	658,6	660,1	660,6	657,7	663,5	666,9
EM0 : Activités immobilières	310,3	311,9	308,6	313,0	319,8	325,1	327,9	327,1	327,6
EN1 : Postes et télécommunications	447,3	447,4	446,5	446,2	444,8	445,9	447,3	453,7	450,2
EN2 : Conseils et assistance	1 035,3	1 057,1	1 070,2	1 088,6	1 100,2	1 120,4	1 129,2	1 138,2	1 155,6
EN3 : Services opérationnels	917,4	889,2	946,4	976,2	1 008,3	1 008,9	1 062,1	1 082,9	1 103,0
EN4 : Recherche et développement	129,9	129,9	129,6	129,9	130,7	130,8	130,5	129,8	129,4
EP1 : Hôtels et restaurants	672,5	673,2	681,9	692,0	692,9	695,3	707,1	722,2	732,1
EP2 : Activités récréatives, culturelles et sportives ...	359,1	361,3	367,5	375,3	380,6	386,0	389,0	395,5	401,2
EP3 : Services personnels et domestiques	523,6	527,9	530,1	534,1	535,4	538,2	539,9	541,9	544,2
Ensemble des secteurs	13 796,1	13 828,0	13 941,8	14 037,4	14 133,1	14 222,7	14 375,5	14 496,8	14 617,4

(1) - Champ : ensemble des secteurs hors agriculture, administration, éducation, santé et action sociale.

Sources : MES-DARES, INSEE, UNEDIC.

Composants électriques et électroniques (variations trimestrielles des effectifs CVS)



Zoom sectoriel Les composants électriques et électroniques

Au cours du troisième trimestre 2000, le secteur des composants électriques et électroniques enregistre 3 800 nouveaux emplois (+2,0 %). Tendanciellement, ce secteur est créateur d'emplois depuis 1997, malgré une pause en 1999. En moyenne, depuis début 2000, l'emploi y a augmenté chaque trimestre de 3 300 postes.

Évolution des effectifs salariés (1)

Secteurs d'activité en NES 36	Variations trimestrielles CVS (en %)									Variations CVS sept. 00/ sept. 99 en %	Effectifs CVS en milliers au 30/09/2000
	1998		1999				2000				
	T3	T4	T1	T2	T3	T4	T1	T2	T3		
ET : Industrie	-0,1	0,0	0,0	-0,2	0,1	0,2	0,5	0,2	0,5	1,4	4 123,2
EB0 : Industries agricoles et alimentaires	0,2	0,9	0,3	0,1	0,2	0,3	0,1	-0,1	0,7	1,0	547,3
EC1 : Habillement, cuir	-1,7	-1,3	-1,7	-3,0	-1,5	-3,1	-0,5	-1,2	-1,4	-5,8	143,4
EC2 : Édition, imprimerie, reproduction	0,1	0,0	0,8	-0,5	0,0	0,4	0,9	0,5	1,0	2,6	224,9
EC3 : Pharmacie, parfumerie et entretien	-0,2	0,5	-1,2	2,0	-0,7	1,2	0,1	-0,9	2,8	2,9	150,8
EC4 : Équipements du foyer	0,1	-0,6	0,0	-0,8	0,0	-0,5	0,5	-0,2	-0,7	-0,8	208,4
ED0 : Automobile	-0,7	-0,4	-0,7	0,8	1,0	1,0	0,6	0,2	0,5	2,3	290,5
EE1 : Construction navale, aéronautique et ferroviaire	-0,1	0,5	-0,5	-0,7	0,1	0,3	0,5	1,1	-0,5	1,4	153,9
EE2 : Équipements mécaniques	0,0	0,5	-0,4	0,4	0,4	0,4	0,4	0,9	0,1	1,8	435,7
EE3 : Équipements électriques et électroniques	0,6	-0,8	2,2	-1,0	0,0	-0,7	0,0	-1,5	1,6	-0,5	231,4
EF1 : Produits minéraux	-0,4	-0,7	0,1	-0,7	-0,3	-0,1	0,8	0,3	0,2	1,3	174,3
EF2 : Textile	-0,6	-0,6	-1,1	-1,3	-1,0	-0,8	-0,6	-0,6	0,6	-1,4	115,0
EF3 : Bois et papier	-0,3	-0,5	-0,4	-0,4	0,3	0,1	1,1	0,3	0,1	1,6	188,0
EF4 : Chimie, caoutchouc, plastiques	0,0	0,1	0,7	0,0	0,4	0,2	0,8	0,5	0,5	2,1	366,0
EF5 : Métallurgie et transformation des métaux	0,2	-0,2	-0,1	-0,1	0,1	0,4	0,9	1,1	1,0	3,5	459,3
EF6 : Composants électriques et électroniques	0,2	1,2	-0,4	-0,3	0,1	0,5	1,6	1,7	2,0	5,9	194,1
EG1 : Production de combustibles et de carburants	-4,3	-3,6	-2,0	0,0	1,8	0,9	-2,3	-2,1	-2,1	-5,5	32,7
EG2 : Eau, gaz, électricité	-0,4	-0,6	0,2	0,3	0,5	0,9	0,5	0,2	0,0	1,7	207,5
EH : Construction	-0,2	0,5	0,9	0,6	0,7	0,8	1,2	0,9	1,3	4,2	1 204,3
EV : Tertiaire	0,9	0,3	1,2	1,1	0,9	0,8	1,3	1,1	0,9	4,2	9 289,9
EJ1 : Commerce et réparation automobile	0,7	0,5	1,1	0,0	0,4	0,8	-0,8	0,3	1,2	1,5	397,1
EJ2 : Commerce de gros	1,0	0,1	0,1	0,3	0,2	1,1	-1,7	0,5	0,5	0,4	914,6
EJ3 : Commerce de détail, réparations	0,5	0,8	0,6	1,0	0,8	0,8	3,4	1,6	0,4	6,4	1 430,6
EK0 : Transports	0,6	1,0	1,0	0,8	1,0	1,2	1,1	0,9	1,2	4,4	1 037,4
EL0 : Activités financières	-0,4	0,4	-0,1	0,0	0,2	0,1	-0,4	0,9	0,5	1,0	666,9
EM0 : Activités immobilières	0,4	0,5	-1,1	1,4	2,2	1,7	0,9	-0,2	0,2	2,4	327,6
EN1 : Postes et télécommunications	-0,4	0,0	-0,2	-0,1	-0,3	0,2	0,3	1,5	-0,8	1,2	450,2
EN2 : Conseils et assistance	1,9	2,1	1,2	1,7	1,1	1,8	0,8	0,8	1,5	5,0	1 155,6
EN3 : Services opérationnels	2,6	-3,1	6,4	3,1	3,3	0,1	5,3	2,0	1,9	9,4	1 103,0
EN4 : Recherche et développement	-0,2	0,0	-0,2	0,2	0,6	0,1	-0,2	-0,5	-0,3	-1,0	129,4
EP1 : Hôtels et restaurants	0,9	0,1	1,3	1,5	0,1	0,3	1,6	2,1	1,4	5,7	732,1
EP2 : Activités récréatives, culturelles et sportives	1,3	0,6	1,7	2,1	1,4	1,4	0,9	1,6	1,4	5,4	401,2
EP3 : Services personnels et domestiques	0,8	0,8	0,4	0,8	0,2	0,5	0,4	0,4	0,4	1,6	544,2
Ensemble des secteurs	0,5	0,2	0,8	0,7	0,7	0,6	1,1	0,8	0,8	3,4	14 617,4

(1) - Champ : ensemble des secteurs hors agriculture, administration, éducation, santé et action sociale.

Sources : MES-DARES, INSEE, UNEDIC.

AVERTISSEMENT

Les résultats révisés de l'évolution de l'emploi salarié, estimée par l'INSEE, font apparaître une progression de +0,8 % au cours du troisième trimestre 2000. Cette estimation est proche des résultats provisoires enregistrés par l'UNEDIC, sur son propre champ, pour la même période (+1,0 %). Sur un an, du 30 septembre 1999 au 30 septembre 2000, l'estimation de l'INSEE conduit à une évolution de + 3,4% tandis que celle de l'UNEDIC est de +4,6 % sur son propre champ. Cet écart s'explique en partie par la différence de champ.

NOTE DE MÉTHODE

La méthode d'estimation trimestrielle des effectifs salariés comporte deux étapes.

Pour les années écoulées, l'INSEE effectue des estimations annuelles d'emploi par département, région, statut et secteur d'activité à partir de diverses sources, en général exhaustives : affiliés aux organismes d'assurance chômage (UNEDIC), d'assurance sociale (URSSAF, MSA), effectifs des grandes entreprises nationales, personnels de la santé et de l'action sociale... Ces évaluations sont calées sur les résultats des recensements de la population.

Au fur et à mesure du déroulement de l'année en cours, l'INSEE réalise, au niveau national, des estimations trimestrielles fondées sur les estimations annuelles antérieures, à l'aide d'indicateurs adaptés.

Ces indicateurs proviennent, en quasi-totalité, de deux sources portant sur les établissements de 10 salariés et plus : l'enquête sur l'activité et les conditions d'emploi de la main-d'oeuvre (ACEMO) réalisée par le Ministère de l'emploi et de la solidarité (DARES), la statistique établie par l'UNEDIC à partir des réponses des établissements affiliés au régime d'assurance chômage et la statistique établie par les URSSAF à partir des réponses des établissements versant des cotisations sociales. La source URSSAF est utilisée depuis le quatrième trimestre 1999.

Pour des raisons de fiabilité statistique et notamment de disponibilité d'indicateurs trimestriels, les estimations trimestrielles sont établies et diffusées pour treize des seize postes que compte la nomenclature économique de synthèse afférente à la NAF (NES16). Ce nouveau champ des estimations trimestrielles (secteurs EB à EP) regroupe les activités les plus sensibles à la conjoncture. A partir des résultats révisés du premier trimestre 2000, les estimations trimestrielles sont également diffusées à un niveau plus détaillé, pour trente et un des trente-six postes que compte la nomenclature économique de synthèse (NES36).

Quelle que soit leur source, ACEMO, URSSAF ou UNEDIC, les indicateurs utilisés présentent un biais par rapport aux estimations annuelles. En effet, ils ne tiennent pas compte des mouvements d'emploi qui ont eu lieu dans les établissements de moins de 10 salariés ou dans ceux qui viennent de se créer. Une correction de biais est alors nécessaire : elle est obtenue, pour chaque secteur d'activité (en NES16 et NES36), par un étalonnage de l'indicateur sur les estimations annuelles passées. Au début de chaque année, l'INSEE actualise ses procédures d'estimation, qui s'appliquent de manière invariante aux estimations de quatre trimestres consécutifs. De plus, les séries sont corrigées des variations saisonnières. Les estimations au niveau détaillé (NES36) sont calées sur le total agrégé correspondant (NES16).

Pour un même trimestre, plusieurs estimations successives sont effectuées. Au deuxième mois suivant la fin du trimestre, une estimation « provisoire » s'appuie sur un premier traitement de l'enquête ACEMO, seule source disponible. Les estimations « provisoires », plus fragiles, ne sont publiées qu'au niveau des grands regroupements sectoriels : industrie, construction, tertiaire et ensemble des secteurs EB à EP. Au troisième mois suivant la fin du trimestre, une nouvelle estimation est réalisée à partir d'une exploitation plus complète de l'enquête ACEMO, des statistiques trimestrielles UNEDIC et URSSAF. Enfin, lorsque l'on dispose de nouvelles estimations annuelles, un ajustement des résultats trimestriels des années concernées est effectué.

Les séries révisées présentées ici intègrent la dernière statistique annuelle de l'UNEDIC disponible (définitive pour 1998, provisoire pour 1999) et des sources complémentaires. En 1998, la révision de l'emploi est négligeable : le glissement de l'emploi salarié de l'ensemble des secteurs EB à EP reste inchangé à 2,0 %. En 1999, la révision affecte légèrement les résultats : le glissement annuel dans les secteurs EB à EP passe de +2,7 % à +2,9 %. L'essentiel de la révision porte sur les services aux entreprises (+5,3 % dans les anciennes séries à +7,2 % dans les nouvelles) et les services aux particuliers (+5,7 % à +3,7 %).

PREMIÈRES INFORMATIONS et PREMIÈRES SYNTHÈSES sont éditées par le Ministère de l'emploi et de la solidarité, Direction de l'animation de la recherche des études et des statistiques (DARES) 20 bis, rue d'Estrées 75700 Paris 07 SP. Tél. : 01.44.38.23.11 ou 23.14. Télécopie 01.44.38.24.43. www.travail.gouv.fr (Rubrique Emploi puis Études et Statistiques) - Directeur de la publication : Annie Fouquet.

Secrétariat de rédaction : Catherine Demaison et Evelyn Ferreira. Maquettistes : Myriam Garric, Daniel Lepesant, Guy Barbut. Conception graphique : Ministère de l'emploi et de la solidarité. Flashage : AMC, Paris. Impression : Ecoprint, Pontcarré et JCDM-BUDY, Paris. Reprographie : DARES. Abonnements : La Documentation Française, 124 rue Henri Barbusse 93308 Aubervilliers Cedex. Tél. : 01.40.15.70.00. Télécopie : 01.40.15.68.00 - <http://www.ladocfrancaise.gouv.fr> PREMIÈRES INFORMATIONS et PREMIÈRES SYNTHÈSES - Abonnement 1 an (52 n°) : France (TTC) 711,71 F (108,50 Euros) - Europe (TTC) : 747,79 F (114 Euros) - DOM-TOM (HT, avion éco.) : 741,23 F (113 Euros) - Autres pays (HT, avion éco.) 760,91 F (116 Euros) - Supplément avion rapide : 45,92 F (7 Euros). Publicité : Ministère de l'emploi et de la solidarité. Dépôt légal : à parution. Numéro de commission paritaire : 3124 AD. ISSN 1253 - 1545.