

LE MARCHE DU TRAVAIL EN AVRIL 2002

Unité : milliers

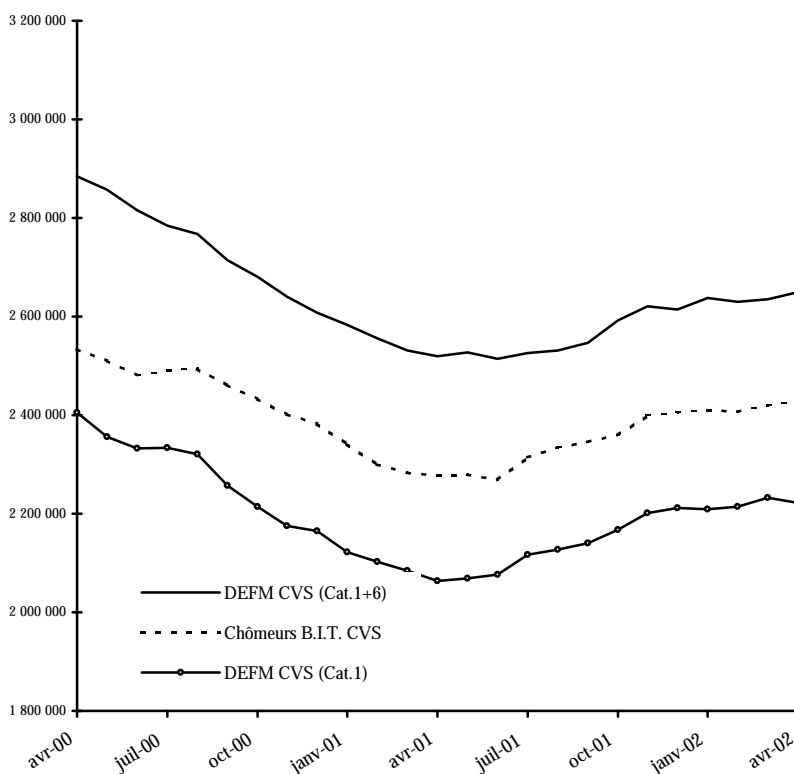
Données CVS	Avril 2001	Mars 2002	Avril 2002	Variation sur un mois	Variation sur un an
Demandes d'emploi en fin de mois (DEFM)					
Demandes de catégorie 1.....	2063,1	2232,1	2221,7	- 0,5%	+ 7,7%
Demandes de catégorie 1+ 6.....	2519,6	2635,6	2649,5	+ 0,5%	+ 5,2%
Chômeurs au sens du BIT.....	2276,0	2419,0	2428,0	+ 0,4%	+ 6,7%
Taux de chômage.....	8,6%	9,1%	9,1%	+ 0,0 pt	+ 0,5 pt

Les demandeurs d'emploi sont comptés exhaustivement à partir des fichiers de l'Agence Nationale Pour l'Emploi.

Les demandeurs d'emploi de catégorie 1 sont les personnes inscrites à l'ANPE déclarant être à la recherche d'un emploi à temps plein et à durée indéterminée, ayant éventuellement exercé une activité occasionnelle ou réduite d'au plus 78 heures dans le mois.

L'ensemble des demandeurs d'emploi des catégories 1 et 6 recouvre toutes les personnes inscrites à l'ANPE déclarant être à la recherche d'un emploi à temps plein et à durée indéterminée, y compris celles qui ont exercé une activité réduite de plus de 78 heures au cours du mois (catégorie 6).

Les chômeurs au sens du Bureau International du Travail (BIT) sont les personnes sans emploi, à la recherche effective d'un emploi et immédiatement disponibles. Les données sont établies une fois par an à partir des résultats de l'enquête annuelle sur l'emploi effectuée par l'INSEE et sont estimées à l'aide d'un modèle économétrique pour les mois intermédiaires.



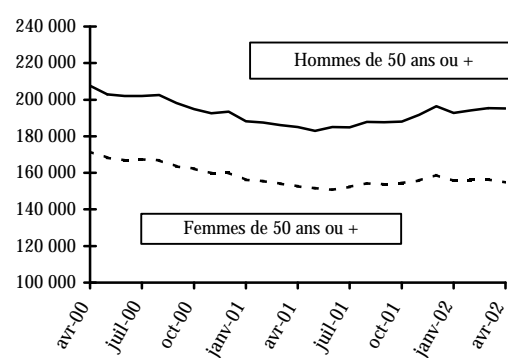
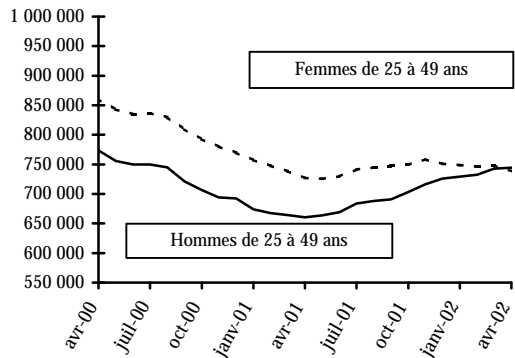
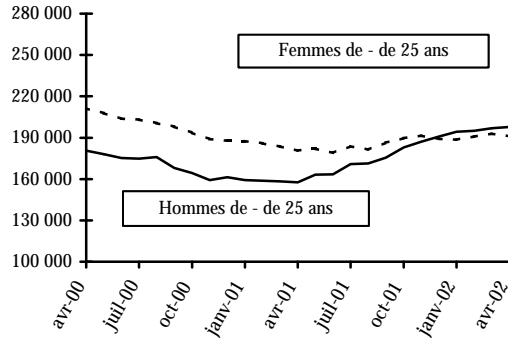
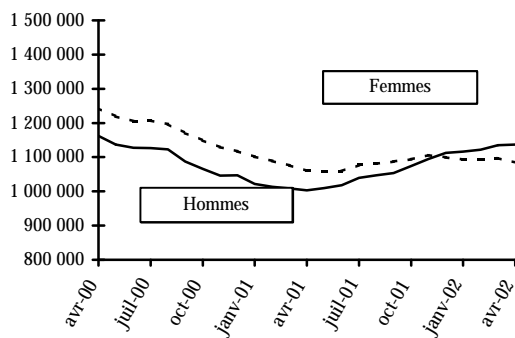
Demandes d'emploi de catégorie 1

Unité : Milliers

Répartition par sexe et âge	Avril 2001	Mars 2002	Avril 2002	Variation sur un mois	Variation sur un an
Données CVS					
Hommes de moins de 25 ans.....	157,5	196,9	197,7	+ 0,4	+ 25,5
Femmes de moins de 25 ans.....	180,6	192,8	191,1	- 0,9	+ 5,8
Hommes de 25 à 49 ans.....	660,3	742,6	744,4	+ 0,2	+ 12,7
Femmes de 25 à 49 ans.....	727,0	748,2	738,6	- 1,3	+ 1,6
Hommes de 50 ans ou plus.....	185,1	195,3	195,2	- 0,1	+ 5,5
Femmes de 50 ans ou plus.....	152,6	156,3	154,7	- 1,0	+ 1,4
Total - moins de 25 ans.....	338,1	389,7	388,8	- 0,2	+ 15,0
Total - 25 à 49 ans.....	1387,3	1490,8	1483,0	- 0,5	+ 6,9
Total - 50 ans ou plus.....	337,7	351,6	349,9	- 0,5	+ 3,6
Total - hommes.....	1002,9	1134,8	1137,3	+ 0,2	+ 13,4
Total - femmes.....	1060,2	1097,3	1084,4	- 1,2	+ 2,3
Ensemble des DEFM de catégorie 1.....	2063,1	2232,1	2221,7	- 0,5	+ 7,7
Données brutes					
Hommes de moins de 25 ans.....	138,5	183,0	172,3	/	+ 24,4
Femmes de moins de 25 ans.....	155,7	173,8	164,5	/	+ 5,6
Hommes de 25 à 49 ans.....	657,4	758,2	739,5	/	+ 12,5
Femmes de 25 à 49 ans.....	718,7	748,3	730,0	/	+ 1,6
Hommes de 50 ans ou plus.....	191,0	204,9	201,3	/	+ 5,4
Femmes de 50 ans ou plus.....	157,6	163,1	159,8	/	+ 1,4
Ensemble des DEFM de catégorie 1.....	2018,9	2231,3	2167,3	/	+ 7,3

Les variations sont exprimées en pourcentage.

DEFM 1, données CVS



Chômeurs de longue durée de catégorie 1

Unité : Milliers

Répartition par ancienneté d'inscription	Avril 2001	Mars 2002	Avril 2002	Variation sur un mois	Variation sur un an
Données CVS					
CLD de 1 an à moins de 2 ans.....	356,2	378,5	379,1	+ 0,2	+ 6,4
CLD de 2 ans à moins de 3 ans.....	142,6	133,7	132,0	- 1,3	- 7,4
CLD de 3 ans ou plus.....	164,4	140,4	137,1	- 2,4	- 16,6
Ensemble des chômeurs de longue durée....	663,2	652,6	648,2	- 0,7	- 2,3
Part dans l'ensemble des demandes d'emploi de catégorie 1 (%)	32,1	29,2	29,2	+ 0,0 pt	- 2,9 pt
Données brutes					
CLD de 1 an à moins de 2 ans.....	351,7	381,4	374,4	/	+ 6,4
CLD de 2 ans à moins de 3 ans.....	141,5	134,0	131,0	/	- 7,4
CLD de 3 ans ou plus.....	163,3	140,1	136,2	/	- 16,6
Ensemble des chômeurs de longue durée....	656,5	655,5	641,6	/	- 2,3

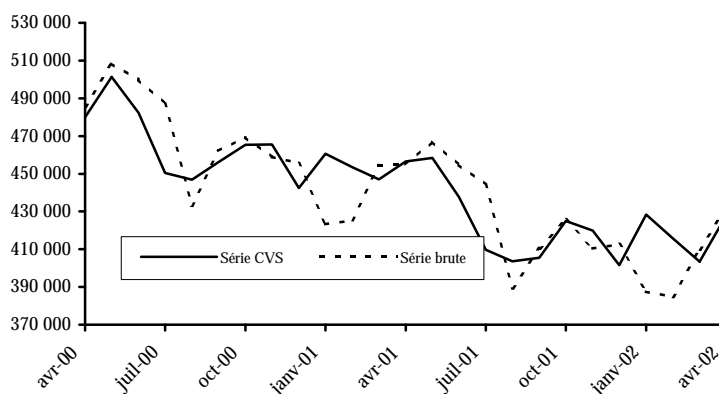
Demandes d'emploi par catégorie

Unité : Milliers

Données brutes	Avril 2001	Mars 2002	Avril 2002	Variation sur un an
Demandes d'emploi en fin de mois de catégorie 1.....	2018,9	2231,3	2167,3	+ 7,3
dont : Demandes d'emploi avec activité réduite de 1 à 78 h.....	260,4	267,8	264,1	+ 1,4
Demandes d'emploi en fin de mois de catégorie 2.....	452,8	449,0	446,2	- 1,5
dont : Demandes d'emploi avec activité réduite de 1 à 78 h.....	90,4	88,9	91,6	+ 1,3
Demandes d'emploi en fin de mois de catégorie 3.....	195,4	220,7	221,9	+ 13,6
dont : Demandes d'emploi avec activité réduite de 1 à 78 h.....	53,9	59,1	60,5	+ 12,2
Ensemble des demandes avec activité réduite de 1 à 78 h.....	404,6	415,8	416,1	+ 2,8
Demandes d'emploi en fin de mois de catégorie 6.....	454,9	409,8	432,1	- 5,0
Demandes d'emploi en fin de mois de catégorie 7.....	87,9	83,9	83,3	- 5,3
Demandes d'emploi en fin de mois de catégorie 8.....	78,1	81,0	82,6	+ 5,7
Ensemble des demandes avec activité réduite de plus de 78 h.....	621,0	574,7	598,0	- 3,7

Les demandes d'emploi de catégories 1 à 3 recensent les personnes n'ayant pas exercé une activité réduite de plus de 78 heures dans le mois et qui souhaitent un contrat à durée indéterminée à temps plein (catégorie 1), à durée indéterminée à temps partiel (catégorie 2), à durée déterminée (catégorie 3). De façon analogue, les demandes d'emploi de catégories 6 à 8 recensent les personnes ayant exercé une activité réduite de plus de 78 heures dans le mois selon le type de contrat envisagé : CDI à plein temps (catégorie 6), CDI à temps partiel (catégorie 7) et CDD (catégorie 8).

Demandes d'emploi de catégorie 6



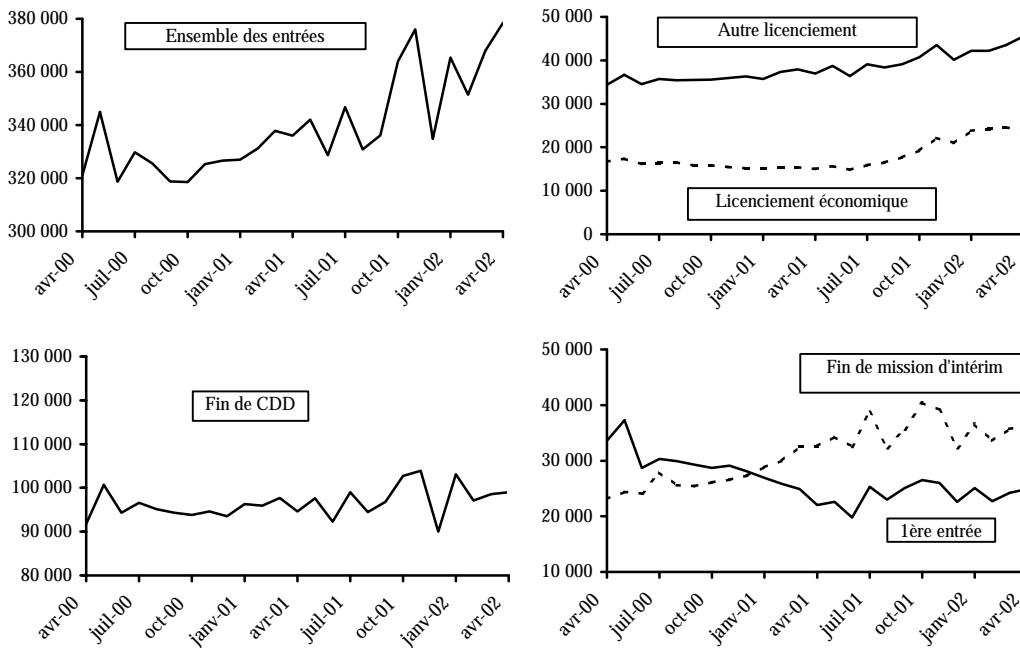
Entrées à l'ANPE en catégorie 1

Unité : Nombre

Répartition selon la raison du dépôt de la demande	Avril 2001	Mars 2002	Avril		Variation sur un mois	Variation sur un an
			2002	Pourcentage		
Données brutes						
Licenciement pour cause économique	14 100	23 710	23 174	7,4	/	+64,4
Fin de convention de conversion.....	3 025	1 611	1 326	0,4	/	-56,2
Autre licenciement.....	34 809	42 575	43 416	13,9	/	+24,7
Démission.....	17 965	20 696	19 774	6,3	/	+10,1
Fin de contrat à durée déterminée.....	76 976	75 320	80 789	25,8	/	+5,0
Fin de mission d'intérim.....	25 013	31 225	28 450	9,1	/	+13,7
Première entrée.....	12 599	16 064	14 608	4,7	/	+15,9
Reprise d'activité.....	6 875	8 522	8 208	2,6	/	+19,4
Autres cas.....	83 071	97 542	93 158	29,8	/	+12,1
Ensemble.....	274 433	317 265	312 903	100,0	/	+14,0
Ensemble en données CVS	336 000	368 000	378 400	100,0	+2,8	+12,6
<i>dont :</i>						
Licenciement pour cause économique	15 000	24 500	24 300		-0,8	+62,0
Autre licenciement.....	37 000	43 500	45 500		+4,6	+23,0
Fin de contrat à durée déterminée.....	94 600	98 600	99 000		+0,4	+4,7
Première entrée.....	22 000	24 200	24 900		+2,9	+13,2
Fin de mission d'intérim.....	32 600	35 700	36 200		+1,4	+11,0

Note - Il n'y a pas d'entrée directe en catégorie 6, mais les demandes enregistrées de catégorie 1 un mois donné peuvent être classées dès le mois suivant en DEFM de catégorie 6 si le demandeur a travaillé plus de 78 heures dans le mois.

Entrées, données CVS



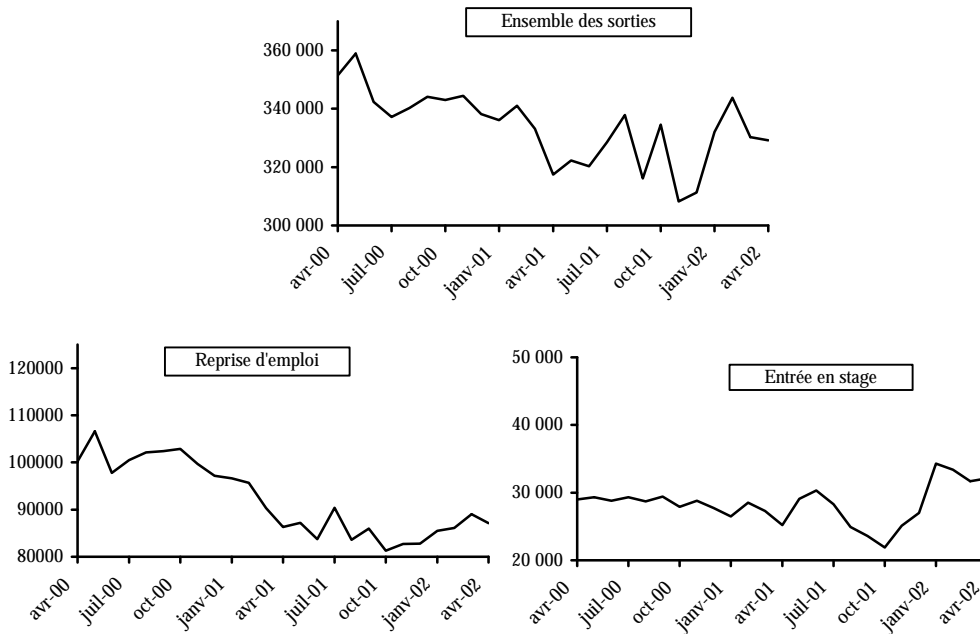
Sorties de l'ANPE de catégorie 1

Unité : Nombre

Répartition selon le motif de sortie	Avril 2001	Mars 2002	Avril 2002		Variation sur un mois	Variation sur un an
			2002	Pourcentage		
Données brutes						
Reprise d'emploi.....	96 642	94 080	98 327	28,8	/	+ 1,7
Entrée en stage.....	27 124	34 374	34 986	10,2	/	+ 29,0
Arrêt de recherche (maternité, maladie, retraite)	30 385	31 041	31 020	9,1	/	+ 2,1
dont : Dispense de recherche.....	6 694	8 314	8 211	2,4	/	+ 22,7
Maladie.....	13 413	14 147	13 609	4,0	/	+ 1,5
Autres motifs de sortie.....	173 476	182 156	177 496	51,9	/	+ 2,3
dont : Absence au contrôle.....	121 209	126 572	116 940	34,2	/	- 3,5
Radiation administrative.....	17 862	23 642	27 641	8,1	/	+ 54,7
Ensemble	327 627	341 651	341 829	100,0	/	+ 4,3
Ensemble en données CVS ...						
.....	317 400	330 300	329 200		- 0,3	+ 3,7
dont : Reprise d'emploi.....	86 300	89 000	87 100		- 2,1	+ 0,9
Entrée en stage.....	25 200	31 700	32 100		+ 1,3	+ 27,4

Note - Il n'y a pas de sortie de catégorie 6. Les demandes classées en DEFM de catégorie 6 à la fin du mois précédent, si elles se terminent au cours du mois, sont donc comptées avec les sorties de catégorie 1.

Sorties, données CVS



Durée moyenne d'inscription des sorties de catégorie 1

Unité : Jour

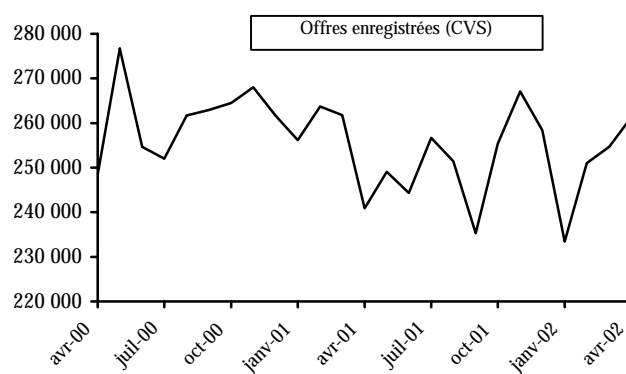
Durée par tranche d'âge	Mars 2001	Février 2002	Mars 2002	Variation sur un mois	Variation sur un an
Données brutes					
Moins de 25 ans	150	132	138	/	- 12
25 à 49 ans	285	256	253	/	- 32
50 ans ou plus	459	415	413	/	- 46
Ensemble.....	262	232	233	/	- 29
Données CVS					
Ensemble.....	265	239	236	-3	- 29

Les variations sont exprimées en jours.

Offres d'emploi déposées à l'ANPE

Unité : Nombre

	Avril 2001	Mars 2002	Avril 2002	Variation sur un mois	Variation sur un an
Offres d'emploi enregistrées au cours du mois					
Ensemble des offres enregistrées, données brutes..	245 217	276 311	273 641	/	+11,6
dont : Type A : Emplois durables (plus de 6 mois)...	112 309	118 821	113 358	/	+0,9
Type B : Emplois temporaires (1 à 6 mois)...	101 718	120 674	124 731	/	+22,6
Type C : Emplois occasionnels (moins d'1 mo	31 190	36 816	35 552	/	+14,0
Ensemble des offres enregistrées, données CVS ...	240 900	254 700	261 300	+2,6	+8,5
Offres d'emploi satisfaites au cours du mois					
Ensemble, données brutes	188 125	193 174	202 909	/	+7,9



Emploi salarié

Unité : Milliers

<i>Données CVS</i>	31 Mars 2001	31 Déc. 2001	31 Mars 2002	Variation sur un trimestre	Variation sur un an
Industrie (non compris construction).....	4 186,6	4 166,3	4 146,2	-0,5	-1,0
Construction.....	1 249,5	1 266,7	1 267,3	+0,0	+1,4
Tertiaire.....	9 853,6	9 998,7	10 050,3	+0,5	+2,0
Ensemble des secteurs (hors agriculture, administration éducation, santé et action sociale).....	15 289,7	15 431,7	15 463,8	+0,2	+1,1

Les séries trimestrielles d'emploi correspondent aux postes EB à EP de la nomenclature économique de synthèse et sont établies par l'INSEE à partir de trois sources : l'enquête ACEMO (Activité et Conditions d'Emploi de la Main-d'oeuvre) du Ministère de l'emploi et de la solidarité, la statistique établie par l'UNEDIC à partir des réponses des établissements affiliés au régime d'assurance-chômage et la statistique établie par les URSSAF à partir des réponses des établissements versant des cotisations sociales.

Chômage partiel

Unité : Milliers

Journées indemnisables	Avril 2001	Mars 2002*	Avril 2002*	Variation sur un mois	Variation sur un an
<i>Données brutes</i>	168,9	/	...
<i>Données CVS</i>	145,8

(*) Les données de l'année 2002 ne sont pas disponibles.

Chômage indemnisé

Unité : Milliers

	Mars 2001	Février 2002	Mars 2002	Variation sur un mois	Variation sur un an
Données brutes					
Demandeurs d'emploi indemnisés en fin	2 076,9	2 348,4	2 317,4	/	+11,6
dont : régime d'assurance-chômage...	1 628,2	1 925,6	1 896,6	/	+16,5
régime de solidarité.....	448,7	422,8	420,8	/	-6,2
Dispensés de recherche d'emploi	350,0	366,4	369,5	/	+5,6
Taux de couverture (%).....	56,0	60,5	60,3	/	+4,3 pt
dont : régime d'assurance-chômage....	43,9	49,6	49,3	/	+5,4 pt
régime de solidarité.....	12,1	10,9	10,9	/	-1,2 pt
Données CVS					
Demandeurs d'emploi indemnisés en fin	2 080,1	2 276,6	2 322,8	+2,0	+11,7
dont : régime d'assurance-chômage....	1 633,4	1 855,9	1 903,8	+2,6	+16,6
régime de solidarité.....	446,8	420,7	419,0	-0,4	-6,2

Source : UNEDIC

Les valeurs les plus récentes sont des estimations. Les dispensés de recherche d'emploi sont indemnisés. Le taux de couverture est le rapport de l'effectif indemnisé total à l'ensemble des demandeurs d'emploi des catégories 1,2,3,6,7,8 augmenté du nombre de dispensés de recherche d'emploi.

Taux de chômage internationaux harmonisés

Unité : Pourcentage

Données CVS	Mars 2001	Oct. 2001	Nov. 2001	Déc. 2001	Janv. 2001	Fév. 2002	Mars 2002	Variation sur un an en point
Allemagne	7,8	8,0	8,0	8,0	8,1	8,1	8,1	+0,3
Autriche	3,4	3,8	3,8	3,9	4,0	3,9	4,0	+0,6
Belgique	6,6	6,7	6,7	6,7	6,7	6,7	6,8	+0,2
Danemark	4,4	4,2	4,2	4,2	4,2	4,2	4,1	-0,3
Espagne	13,1	12,9	12,9	12,9	12,9	12,9	12,9	-0,2
Finlande	9,1	9,2	9,2	9,2	9,1	9,1	9,1	+0,0
France	8,6	8,7	8,8	8,9	8,9	9,0	9,1	+0,5
Irlande	3,7	3,9	4,1	4,1	4,2	4,3	4,4	+0,7
Italie.....	9,6	9,3	9,2	9,1	9,0	-0,8
Luxembourg	2,3	2,5	2,5	2,5	2,6	2,6	2,6	+0,3
Pays-Bas	2,3	2,4	2,3	2,4	2,4	2,5	2,7	+0,4
Portugal	4,0	4,2	4,2	4,2	4,3	4,3	4,3	+0,3
Royaume-Uni.....	4,9	5,1	5,1	5,1	5,0	5,1	...	+0,1
Suède	5,2	5,2	5,0	5,1	5,2	5,2	5,2	+0,0
Ensemble Union Europe	7,6	7,6	7,6	7,6	7,6	7,6	7,6	+0,0
Etats-Unis.....	4,3	5,4	5,6	5,7	5,6	5,6	5,7	+1,4
Japon.....	4,7	5,4	5,4	5,5	5,3	5,3	5,2	+0,5

Source : Eurostat (Europe), OCDE (autres pays).

Le taux de chômage des pays européens calculé selon la définition du BIT, est fondé sur les données de l'enquête communautaire annuelle sur les forces de travail. Ces résultats sont intrapolés/extrapolés en données mensuelles à partir d'enquêtes trimestrielles nationales et de séries mensuelles nationales sur le chômage enregistré. Les taux estimés par les organismes internationaux peuvent différer des taux de chômage nationaux, du fait des différences dans les méthodes de calcul. En particulier pour la France, le taux peut être légèrement différent de celui publié en page 1.

Demandes de catégorie 1 : données par région

Unité : Nombre

Données brutes	Ensemble			Moins de 25 ans			Inscrits depuis un an ou plus		
	Avril	Avril	Variation	Avril	Variation	Part	Avril	Variation	Part
	2001	2002	sur un an en %	2002	sur un an en %	en %	2002	sur un an en %	en %
Ile-de-France.....	392 613	449 431	+14,5	43 457	+26,4	9,7	130 567	+4,6	29,1
Champagne-Ardenne	45 795	50 387	+10,0	9 453	+19,3	18,8	15 109	+7,2	30,0
Picardie.....	74 572	77 776	+4,3	15 854	+10,8	20,4	25 605	-1,7	32,9
Haute-Normandie.....	68 190	73 569	+7,9	14 770	+16,7	20,1	24 058	-0,7	32,7
Centre.....	65 952	72 119	+9,4	11 920	+17,4	16,5	19 200	-4,7	26,6
Basse-Normandie	45 356	47 796	+5,4	9 036	+9,2	18,9	15 052	+2,4	31,5
Bourgogne.....	45 370	47 980	+5,8	8 392	+15,0	17,5	14 450	-4,9	30,1
Nord-Pas-de-Calais.....	184 240	193 424	+5,0	43 017	+10,4	22,2	65 222	-2,4	33,7
Lorraine.....	65 997	74 115	+12,3	14 413	+28,6	19,4	19 486	+1,8	26,3
Alsace.....	35 880	46 901	+30,7	8 755	+44,9	18,7	9 035	+17,5	19,3
Franche-Comté.....	24 851	32 615	+31,2	6 305	+60,6	19,3	7 051	+11,1	21,6
Pays de la Loire.....	91 053	96 874	+6,4	17 606	+8,1	18,2	27 089	+3,2	28,0
Bretagne	79 918	87 131	+9,0	14 352	+19,4	16,5	25 302	+0,2	29,0
Poitou-Charentes.....	54 224	54 219	+0,0	8 882	+2,6	16,4	18 574	-6,1	34,3
Aquitaine.....	103 848	105 668	+1,8	16 033	+4,5	15,2	33 220	-8,0	31,4
Midi-Pyrénées.....	93 725	94 125	+0,4	14 312	+3,4	15,2	30 844	-6,2	32,8
Limousin.....	16 472	17 102	+3,8	2 936	+11,5	17,2	4 727	-3,3	27,6
Rhône-Alpes.....	162 245	179 707	+10,8	27 429	+19,1	15,3	44 420	-3,0	24,7
Auvergne	39 292	38 531	-1,9	6 597	+3,7	17,1	12 685	-6,1	32,9
Languedoc-Roussillon	107 772	112 747	+4,6	15 450	+15,2	13,7	36 290	-7,4	32,2
Provence-Alpes-Côte d'Azur	210 755	205 474	-2,5	26 418	+1,8	12,9	61 159	-13,5	29,8
Corse.....	10 823	9 598	-11,3	1 381	-8,9	14,4	2 412	-19,7	25,1
France métropolitaine.....	2 018 943	2 167 289	+7,3	336 768	+14,5	15,5	641 557	-2,3	29,6
Guadeloupe	47 877	46 432	-3,0	5 198	-7,7	11,2	22 640	-0,4	48,8
Martinique.....	41 281	40 380	-2,2	4 285	+1,3	10,6	19 169	-7,3	47,5
Guyane.....	12 187	12 351	+1,3	1 354	-4,4	11,0	4 102	+9,4	33,2
Réunion.....	91 093	88 850	-2,5	17 053	-5,6	19,2	39 060	-2,7	44,0
Départements d'Outre Mer..	192 438	188 013	-2,3	27 890	-5,0	14,8	84 971	-2,6	45,2

(p) = Nombre provisoire r = Nombre rectifié / = Chiffre non significatif
(e) = Nombre estimé ... = Résultat non disponible - = Résultat nul

Le tableau des "Principales actions de la politique d'emploi" qui était publié précédemment dans le *Premières Informations* peut désormais être consulté sur internet (www.travail.gouv.fr - rubrique *Etudes et Statistiques*).

PREMIÈRES INFORMATIONS et PREMIÈRES SYNTHÈSES sont éditées par le Ministère des affaires sociales, du travail et de la solidarité, Direction de l'animation de la recherche des études et des statistiques (DARES) 20 bis, rue d'Estrées 75700 Paris 07 SP. Tél. : 01.44.38.23.11 ou 23.14. Télécopie 01.44.38.24.43. www.travail.gouv.fr (Rubrique Emploi puis Études et Statistiques)
Directeur de la publication : Annie Fouquet.
Secrétariat de rédaction : Evelyn Ferreira et Francine Tabaton. Maquettiste : Mauricette Malaquin. Conception graphique : Ministère de l'emploi et de la solidarité. Flashage : AMC, Paris. Impression : Ecoprint, Pontcarré et JCDM-BUDY, Paris. Reprographie : DARES. Abonnements : La Documentation Française, 124 rue Henri Barbusse 93308 Aubervilliers Cedex. Tél. : 01.40.15.70.00. Télécopie : 01.40.15.68.00 - <http://www.ladocfrancaise.gouv.fr> PREMIÈRES INFORMATIONS et PREMIÈRES SYNTHÈSES - Abonnement
1 an (52 n°) : France (TTC) 721,55 Francs / 110 Euros. Publicité : Ministère des affaires sociales, du travail et de la solidarité. Dépôt légal : à parution. Numéro de commission paritaire : 3124 AD.
ISSN 1253 - 1545.