

Première Synthèses

Informations

LE MARCHE DU TRAVAIL EN MAI 2004

Juillet 2004 - N° 28.2

Unité : milliers

Données CVS	Mai 2003	Avril 2004	Mai 2004	Variation sur un mois	Variation sur un an
Demandes d'emploi en fin de mois (DEFM)					
Demandes de catégorie 1.....	2381,1	2430,7	2451,0	0,8%	2,9%
Demandes de catégorie 1+ 6.....	2769,6	2865,5	2883,2	0,6%	4,1%
Chômeurs au sens du BIT.....	2632,0	2664,0	2678,0	0,5%	1,7%
Taux de chômage.....	9,7%	9,8%	9,8%	0,0 pt	0,1 pt

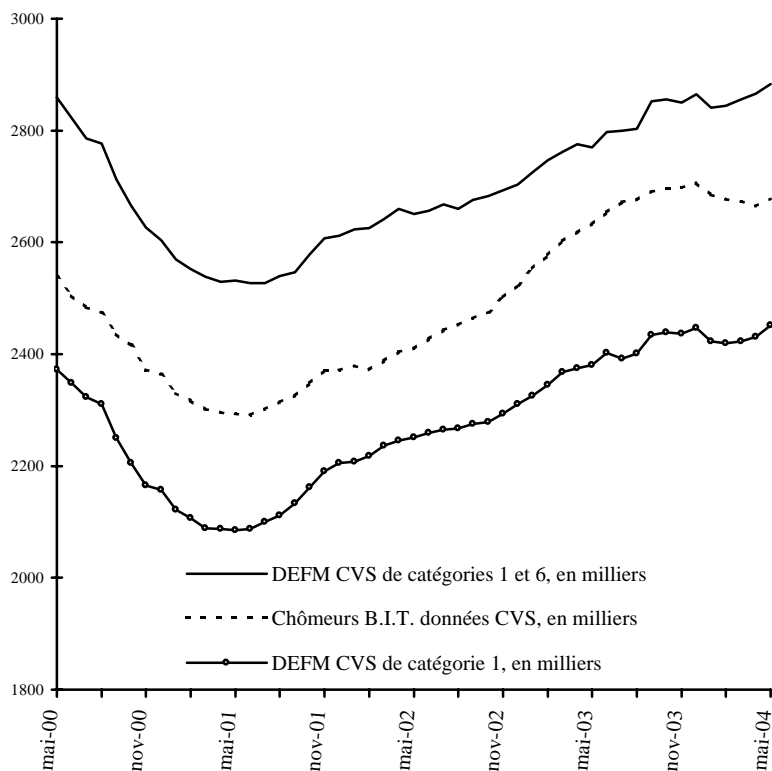
Sources DEFM : ANPE, DARES. Source chômage BIT : INSEE.

Ces statistiques concernent les demandeurs d'emploi inscrits dans les fichiers de l'Agence nationale pour l'emploi.

Les demandeurs d'emploi de catégorie 1 sont les personnes inscrites à l'ANPE déclarant être à la recherche d'un emploi à temps plein et à durée indéterminée, ayant éventuellement exercé une activité occasionnelle ou réduite d'au plus 78 heures dans le mois.

L'ensemble des demandeurs d'emploi des catégories 1 et 6 recouvre toutes les personnes inscrites à l'ANPE déclarant être à la recherche d'un emploi à temps plein et à durée indéterminée, y compris celles qui ont exercé une activité réduite de plus de 78 heures au cours du mois (catégorie 6).

Les chômeurs au sens du Bureau international du travail (BIT) sont les personnes sans emploi, à la recherche effective d'un emploi et immédiatement disponibles. Ces données sont estimées mensuellement à l'aide d'un modèle économétrique, calé une fois par an sur les résultats de l'enquête emploi de l'Insee.



Les données qui figurent sur les pages 1 à 7 concernent la France métropolitaine.


 Ministère de l'emploi, du travail
 et de la cohésion sociale

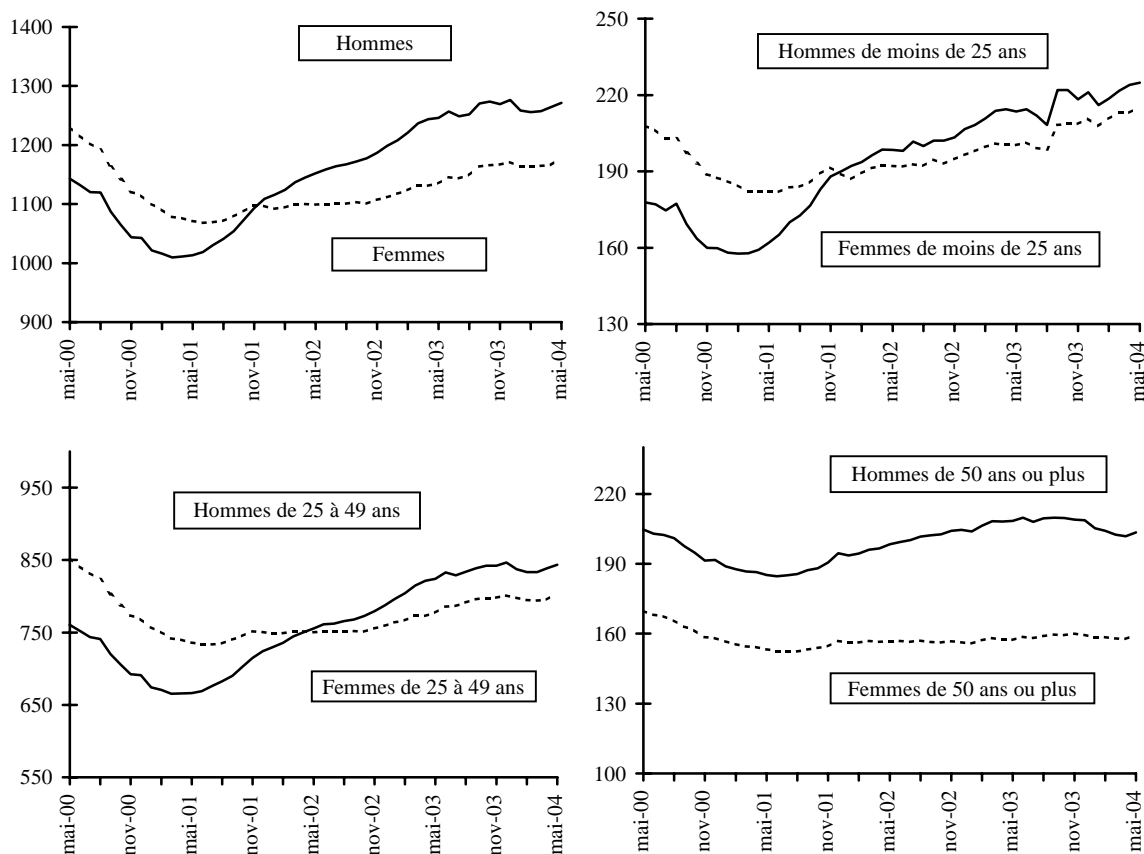
Demandes d'emploi de catégorie 1

Unité : milliers

Par sexe et âge	Mai 2003	Avril 2004	Mai 2004	Variation sur un mois	Variation sur un an
Données CVS					
Hommes de moins de 25 ans.....	213,5	223,9	224,8	0,4	5,3
Femmes de moins de 25 ans.....	200,3	213,0	215,3	1,1	7,5
Hommes de 25 à 49 ans.....	824,2	838,8	843,3	0,5	2,3
Femmes de 25 à 49 ans.....	777,4	795,5	804,7	1,2	3,5
Hommes de 50 ans ou plus.....	208,4	201,8	203,5	0,8	-2,4
Femmes de 50 ans ou plus.....	157,3	157,7	159,4	1,1	1,3
Total - moins de 25 ans.....	413,8	436,9	440,1	0,7	6,4
Total - 25 à 49 ans.....	1601,6	1634,3	1648,0	0,8	2,9
Total - 50 ans ou plus.....	365,7	359,5	362,9	0,9	-0,8
Total - hommes.....	1246,1	1264,5	1271,6	0,6	2,0
Total - femmes.....	1135,0	1166,2	1179,4	1,1	3,9
Ensemble des DEFM de catégorie 1.....	2381,1	2430,7	2451,0	0,8	2,9
Données brutes					
Hommes de moins de 25 ans.....	176,3	194,1	185,7	/	5,4
Femmes de moins de 25 ans.....	166,0	181,8	178,8	/	7,7
Hommes de 25 à 49 ans.....	792,4	825,8	810,9	/	2,3
Femmes de 25 à 49 ans.....	741,8	772,8	768,0	/	3,5
Hommes de 50 ans ou plus.....	209,2	206,5	204,1	/	-2,4
Femmes de 50 ans ou plus.....	157,4	161,0	159,4	/	1,3
Ensemble des DEFM de catégorie 1.....	2243,0	2342,1	2306,9	/	2,8

Sources : ANPE, DARES. Les variations sont exprimées en pourcentage.

DEFM 1, données CVS, en milliers



Chômeurs de longue durée de catégorie 1

Unité : milliers

Par ancienneté d'inscription	Mai 2003	Avril 2004	Mai 2004	Variation sur un mois	Variation sur un an
Données CVS					
Ancienneté de 1 an à moins de 2 ans.....	440,7	445,0	446,7	0,4	1,4
Ancienneté de 2 ans à moins de 3 ans.....	145,7	151,0	152,4	0,9	4,6
Ancienneté de 3 ans ou plus.....	120,4	116,4	117,2	0,7	- 2,7
Ensemble des chômeurs de longue durée.....	706,8	712,4	716,3	0,5	1,3
Part dans l'ensemble des demandes d'emploi de catégorie 1 (%)	29,7	29,3	29,2	- 0,1 pt	- 0,5 pt
Données brutes					
Ancienneté de 1 an à moins de 2 ans.....	424,7	434,8	430,7	/	1,4
Ancienneté de 2 ans à moins de 3 ans.....	141,5	147,7	148,0	/	4,6
Ancienneté de 3 ans ou plus.....	118,0	114,5	114,9	/	- 2,6
Ensemble des chômeurs de longue durée.....	684,2	696,9	693,7	/	1,4

Sources : ANPE, DARES. Les variations sont exprimées en pourcentage.

Demandes d'emploi par catégorie

Unité : milliers

Données brutes	Mai 2003	Avril 2004	Mai 2004	Variation sur un an
Demandes d'emploi en fin de mois de catégorie 1.....	2243,0	2342,1	2306,9	2,8
dont : ayant une activité réduite inférieure à 78 h.....	271,1	309,7	306,1	12,9
Demandes d'emploi en fin de mois de catégorie 2.....	437,3	432,9	430,9	-1,4
dont : ayant une activité réduite inférieure à 78 h.....	94,7	101,0	100,9	6,6
Demandes d'emploi en fin de mois de catégorie 3.....	246,6	258,0	257,2	4,3
dont : ayant une activité réduite inférieure à 78 h.....	67,6	64,3	64,8	-4,1
Ensemble des demandes avec activité réduite de 1 à 78 h.....	433,4	475,1	471,8	8,9
Demandes d'emploi en fin de mois de catégorie 6.....	412,3	456,0	455,5	10,5
Demandes d'emploi en fin de mois de catégorie 7.....	79,9	80,1	80,6	0,9
Demandes d'emploi en fin de mois de catégorie 8.....	90,3	109,8	111,4	23,4
Ensemble des demandes avec activité réduite de plus de 78 h....	582,5	645,9	647,5	11,2

Sources : ANPE, DARES. Les variations sont exprimées en pourcentage.

Les demandes d'emploi de catégories 1 à 3 recensent les personnes n'ayant pas exercé une activité réduite de plus de 78 heures dans le mois et qui souhaitent un contrat à durée indéterminée à temps plein (catégorie 1), à durée indéterminée à temps partiel (catégorie 2) ou à durée déterminée (catégorie 3). De façon analogue, les demandes d'emploi de catégories 6 à 8 recensent les personnes ayant exercé une activité réduite de plus de 78 heures dans le mois selon le type de contrat envisagé : contrat à durée indéterminée à plein temps (catégorie 6), contrat à durée indéterminée à temps partiel (catégorie 7) ou contrat à durée déterminée (catégorie 8).

Demandes d'emploi de catégorie 6, en milliers



Entrées à l'ANPE en catégorie 1

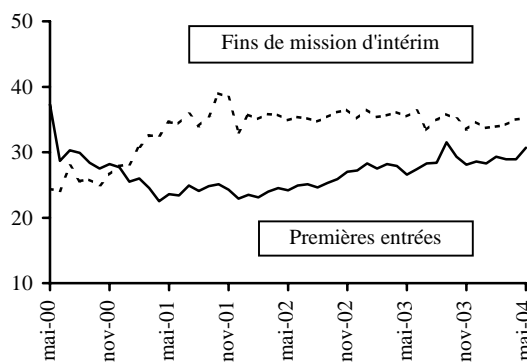
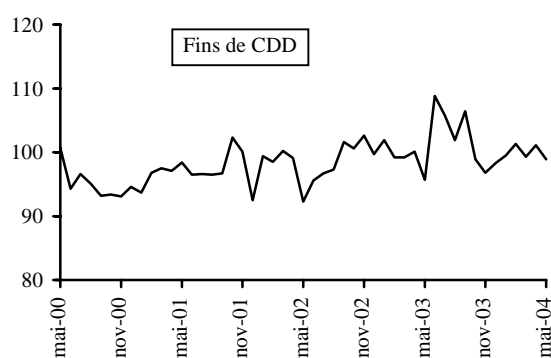
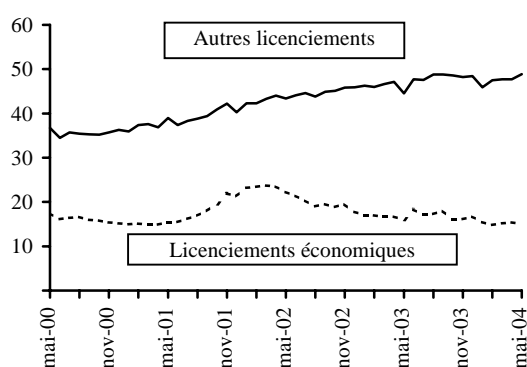
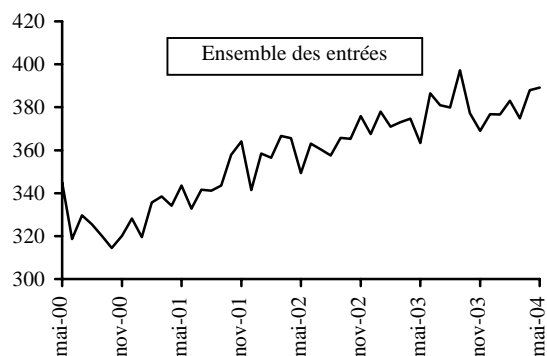
Selon la raison du dépôt de la demande	Mai 2003	Avril 2004	Mai 2004	Répartition des motifs (%)	Variation sur un mois	Variation sur un an
Données brutes						
Licenciement pour cause économique.....	14 407	14 902	13 432	4,5	/	-6,8
PAP anticipé, fin de convention de conversion*	9 388	11 606	11 483	3,9	/	22,3
Autre licenciement.....	39 279	45 633	43 059	14,5	/	9,6
Démission.....	15 716	17 158	16 001	5,4	/	1,8
Fin de contrat à durée déterminée.....	68 549	79 082	71 132	23,9	/	3,8
Fin de mission d'intérim.....	24 005	26 243	24 614	8,3	/	2,5
Première entrée.....	13 589	16 319	15 319	5,2	/	12,7
Reprise d'activité.....	8 896	9 824	10 904	3,7	/	22,6
Autres cas.....	82 237	96 508	91 108	30,7	/	10,8
Ensemble.....	276 066	317 275	297 052	100,0	/	7,6
Ensemble, données CVS	363 400	387 900	389 200		0,3	7,1
<i>dont :</i>						
Licenciement pour cause économique.....	16 000	15 400	15 000		-2,6	-6,3
Autre licenciement.....	44 500	47 700	48 900		2,5	9,9
Fin de contrat à durée déterminée.....	95 700	101 100	98 900		-2,2	3,3
Première entrée.....	26 600	28 900	30 700		6,2	15,4
Fin de mission d'intérim.....	35 500	35 000	35 300		0,9	-0,6

Sources : ANPE, DARES. Les variations sont exprimées en pourcentage. ns = non significatif.

Note - Il n'y a pas d'entrée directe en catégorie 6. Les demandes enregistrées de catégorie 1 un mois donné sont classées le mois suivant en catégorie 6 si le demandeur a travaillé plus de 78 heures dans le mois.

* Le "PAP anticipé" ou "Pré-PAP" existe depuis avril 2002. Cette mesure permet à un futur licencié économique d'être pris en charge par l'ANPE avant la fin de son préavis. Il est alors enregistré en catégorie 5. A l'échéance de son préavis, il sort de la catégorie 5 et entre en catégorie 1 sous le motif "Pré-PAP". Ce motif a été regroupé avec celui des conventions de conversion, dispositif de même nature en voie d'extinction.

Entrées, données CVS, en milliers



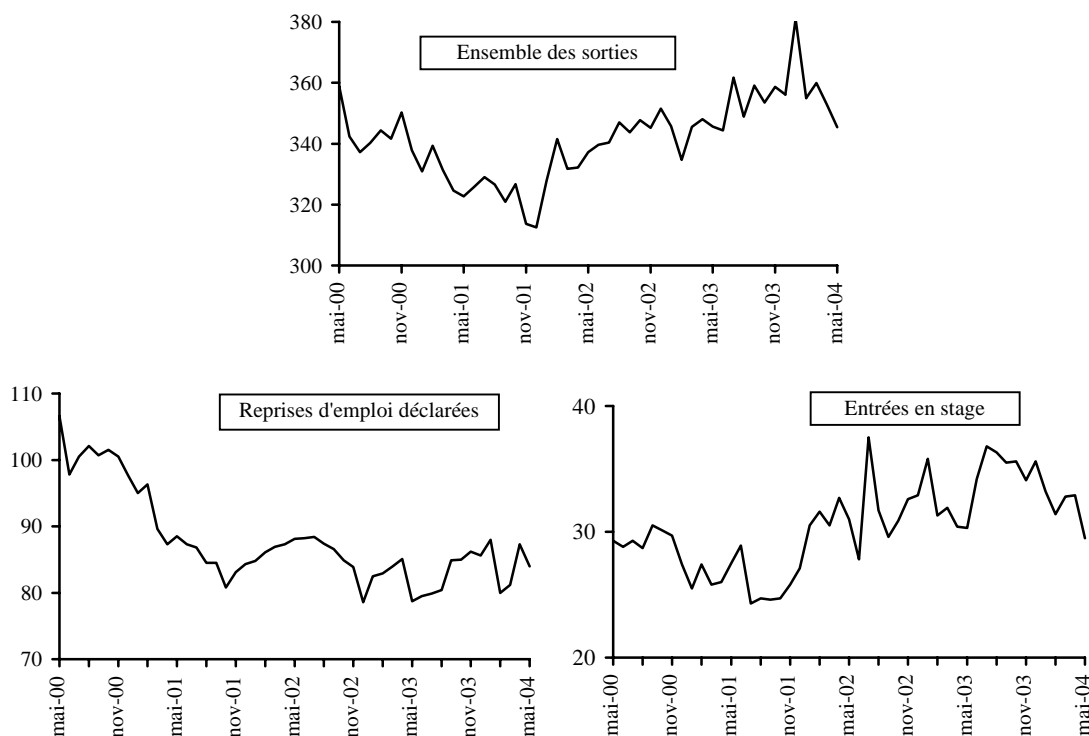
Sorties de l'ANPE de catégorie 1

Selon le motif de sortie	Mai 2003	Avril 2004	Mai 2004	Répartition des motifs (%)	Variation sur un mois	Variation sur un an
Données brutes						
Reprise d'emploi déclarée.....	74 499	95 407	80 809	25,4	/	8,5
Entrée en stage.....	25 087	32 604	25 298	8,0	/	0,8
Arrêt de recherche (maternité, maladie, retraite.....)	27 382	30 149	24 786	7,8	/	- 9,5
dont : Dispense de recherche.....	7 991	8 996	5 676	1,8	/	-29,0
Maladie.....	13 332	14 571	13 408	4,2	/	0,6
Autres motifs de sortie.....	194 411	198 720	187 199	58,9	/	-3,7
dont : Absence au contrôle.....	141 562	135 893	131 512	41,3	/	-7,1
Radiation administrative.....	27 725	33 892	29 996	9,4	/	8,2
Ensemble	321 379	356 880	318 092	100,0	/	-1,0
Ensemble, données CVS ...						
dont : Reprise d'emploi déclarée.....	78 700	87 300	84 000		-3,8	6,7
Entrée en stage.....	30 300	32 900	29 500		-10,3	-2,6

Sources : ANPE, DARES. Les variations sont exprimées en pourcentage.

Note - Il n'y a pas de sortie de catégorie 6. Les demandes classées en catégorie 6 à la fin du mois précédent qui se terminent au cours du mois, sont comptées avec les sorties de catégorie 1.

Sorties, données CVS, en milliers



Durée moyenne d'inscription des sorties de catégorie 1

Unité : jour

Durée par tranche d'âge	Avril 2003	Mars 2004	Avril 2004	Variation sur un mois	Variation sur un an
Données brutes					
Moins de 25 ans	143	138	147	/	4
25 à 49 ans	242	244	246	/	4
50 ans ou plus	389	382	384	/	-5
Ensemble.....	227	225	230	/	3
Données CVS					
Ensemble.....	225	227	232	5	7

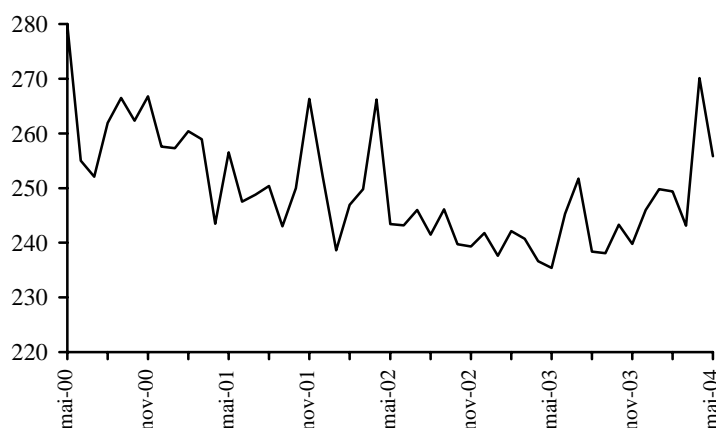
Sources : ANPE, DARES. Ce tableau prend en compte les nouveaux coefficients de désaisonnalisation utilisés à partir des données du mois de mars 2004. La série a été réétalonnée à partir de septembre 2000.

Offres d'emploi déposées à l'ANPE

	Mai 2003	Avril 2004	Mai 2004	Variation sur un mois	Variation sur un an
Offres d'emploi enregistrées au cours du mois					
Ensemble des offres enregistrées, données brutes	237 668	267 432	260 185	/	9,5
<i>dont : Type A : Emplois durables (plus de 6 mois)</i>	93 851	104 580	97 018	/	3,4
<i>Type B : Emplois temporaires (1 à 6 mois)</i>	109 889	125 182	117 629	/	7,0
<i>Type C : Emplois occasionnels (moins d'1 mois)</i>	33 928	37 670	45 538	/	34,2
Ensemble des offres enregistrées, données CVS	235 400	270 100	255 800	-5,3	8,7
Offres d'emploi satisfaites au cours du mois					
Ensemble, données brutes	180 010	211 610	205 886	/	14,4

Sources : ANPE, DARES. Les variations sont exprimées en pourcentage.

Offres enregistrées, données CVS, en milliers



Emploi salarié dans le secteur concurrentiel non agricole

Unité : milliers

<i>Données CVS</i>	Mars 2003	Déc. 2003	Mars 2004	Variation sur un trimestre	Variation sur un an
Industrie (non compris construction).....	4 041,8	3 964,7	3 946,0	-0,5	-2,4
Construction.....	1 271,5	1 282,5	1 288,9	0,5	1,4
Tertiaire.....	10 117,0	10 188,9	10 188,8	0,0	0,7
Ensemble des secteurs (hors agriculture, administration, éducation, santé et action sociale)	15 430,3	15 436,1	15 423,7	-0,1	0,0

Source : DARES, Insee-Estimation révisée trimestrielle de l'emploi salarié, Unédic. Les variations sont exprimées en pourcentage.

Champ : Secteurs EB-EP de la nomenclature économique de synthèse en 16 secteurs.

Chômage partiel

Unité : milliers

Journées indemnisables	Mai 2003	Avril 2004 (p)	Mai 2004 (p)	Variation sur un mois	Variation sur un an
<i>Données brutes</i>	210,0	197,4	160,2	/	-23,7
<i>Données CVS</i>	241,4	168,7	194,8	15,5	-19,3

Source : DARES. Les variations sont exprimées en pourcentage.

En mai, les données d'un département étaient manquantes ; à champ constant, la variation mensuelle serait de 13,6 %.

Chômage indemnisé

Unité : milliers

	Avril 2003	Mars 2004	Avril 2004	Variation sur un mois	Variation sur un an
Données brutes					
Demandeurs d'emploi indemnisés en fin de mois	2466,2	2495,6	2452,7	/	-0,5
dont : régime d'assurance-chômage.....	2 049,6	2 021,2	1 980,3	/	-3,4
régime de solidarité.....	416,6	474,4	472,4	/	13,0
Dispensés de recherche d'emploi	379,5	397,996	396,4	/	4,4
Taux de couverture (%).....	62,3	60,3	60,2	/	-2,1 pt
dont : régime d'assurance-chômage.....	51,8	48,8	48,6	/	-3,2 pt
régime de solidarité.....	10,5	11,5	11,6	/	1,1pt
Données CVS					
Demandeurs d'emploi indemnisés en fin de mois.	2535,6	2500,5	2 520,0	0,8	-0,6
dont : régime d'assurance-chômage.....	2118,6	2028,2	2047,1	0,9	-3,4
régime de solidarité.....	417,0	472,3	472,9	0,1	13,4

Source : Unédic. Les variations sont exprimées en pourcentage.

Les valeurs les plus récentes sont des estimations. Les dispensés de recherche d'emploi sont indemnisés. Le taux de couverture est le rapport de l'effectif indemnisé total à l'ensemble des demandeurs d'emploi des catégories 1,2,3,6,7,8 augmenté du nombre de dispensés de recherche d'emploi.

Taux de chômage internationaux harmonisés

Unité : pourcentage

Données CVS	Avril 2003	Nov. 2003	Déc. 2003	Janvier 2004	Février 2004	Mars 2004	Avril 2004	Variation sur un an en point
Allemagne	9,7	9,6	9,6	9,6	9,6	9,7	9,8	0,1
Autriche	4,3	4,5	4,5	4,5	4,4	4,5	4,5	0,2
Belgique	8,0	8,3	8,3	8,4	8,5	8,5	8,5	0,5
Espagne	11,3	11,2	11,2	11,1	11,1	11,1	11,1	-0,2
France	9,3	9,5	9,5	9,5	9,5	9,4	9,4	0,1
Grèce.....	9,2	9,3	9,3	nd	nd	nd	nd	nd
Hongrie.....	5,8	5,8	5,9	5,9	5,9	5,9	5,9	0,1
Italie.....	8,7	8,5	8,5	8,5	nd	nd	nd	nd
Pays-Bas	3,6	4,2	4,3	4,5	4,6	4,7	4,9	1,3
Pologne.....	19,3	19,1	19,1	19,1	19,1	19,0	18,9	-0,4
Portugal	6,2	6,4	6,3	6,2	6,3	6,4	6,6	0,4
République Tchèque.....	7,7	8,1	8,1	8,2	8,2	8,4	8,4	0,7
Royaume-Uni.....	5,0	4,9	4,8	4,7	4,7	4,7	nd	nd
Suède	5,5	6,0	6,0	6,1	6,4	6,4	6,4	0,9
Zone Euro.....	8,9	8,9	8,9	8,9	8,9	9,0	9,0	0,1
Ensemble Union Européenne (25)	9,1	9,1	9,1	9,0	9,1	9,1	9,1	0,0
Japon.....	5,4	5,2	4,9	5,0	5,0	4,7	4,7	-0,7
Etats-Unis.....	6,0	5,9	5,7	5,7	5,6	5,7	5,6	-0,4

Source : Eurostat. nd = non disponible.

Les taux de chômage des pays européens calculé selon la définition du BIT sont fondés sur les données de l'enquête communautaire annuelle sur les forces de travail. Ces résultats sont extrapolés en données mensuelles à partir d'enquêtes trimestrielles nationales sur le chômage enregistré. Les taux estimés par les organismes internationaux peuvent différer des taux de chômage nationaux, du fait de différences dans les méthodes de calcul. En particulier pour la France, le taux peut être légèrement différent de celui publié en première page.

Demandes de catégorie 1 : données par région

<i>Données brutes</i>	Ensemble			Moins de 25 ans			Inscrits depuis un an ou plus		
	Mai 2003	Mai 2004	Variation sur un an en %	Mai 2004	Variation sur un an en %	Part en %	Mai 2004	Variation sur un an en %	Part en %
Alsace.....	53 618	59 395	10,8	10 867	13,2	18,3	14 635	17,4	24,6
Aquitaine.....	104 835	109 675	4,6	17 245	10,1	15,7	33 630	2,8	30,7
Auvergne	38 241	39 494	3,3	7 022	7,3	17,8	11 895	-3,3	30,1
Basse-Normandie	49 626	50 289	1,3	9 768	3,2	19,4	15 866	7,7	31,5
Bourgogne.....	48 389	50 039	3,4	9 086	5,7	18,2	15 066	0,7	30,1
Bretagne	87 440	88 390	1,1	14 187	3,2	16,1	25 526	-2,5	28,9
Centre.....	76 531	82 522	7,8	14 358	11,7	17,4	23 709	8,9	28,7
Champagne-Ardenne	50 227	51 852	3,2	9 498	3,6	18,3	16 725	2,1	32,3
Corse.....	7 455	8 044	7,9	1 094	14,3	13,6	1 707	-7,4	21,2
Franche-Comté.....	33 761	37 260	10,4	6 848	13,9	18,4	10 364	16,3	27,8
Haute-Normandie.....	71 607	73 220	2,3	15 256	7,5	20,8	23 389	-0,4	31,9
Ile-de-France.....	510 557	524 301	2,7	55 293	6,7	10,5	164 576	2,4	31,4
Languedoc-Roussillon	109 832	109 342	-0,4	16 182	6,9	14,8	33 002	-9,1	30,2
Limousin.....	17 524	18 347	4,7	3 328	12,0	18,1	5 413	8,9	29,5
Lorraine.....	78 233	80 144	2,4	15 858	6,8	19,8	21 825	2,3	27,2
Midi-Pyrénées.....	90 727	94 436	4,1	14 141	6,4	15,0	28 916	3,3	30,6
Nord-Pas-de-Calais.....	186 410	194 931	4,6	43 115	8,2	22,1	65 488	1,7	33,6
Pays de la Loire.....	99 617	103 833	4,2	19 113	5,5	18,4	28 361	-1,2	27,3
Picardie.....	78 615	81 976	4,3	16 630	9,4	20,3	27 542	2,3	33,6
Poitou-Charentes.....	55 109	55 414	0,6	9 589	3,2	17,3	17 727	0,3	32,0
Provence-Alpes-Côte d'Azur	202 034	198 054	-2,0	26 258	1,9	13,3	55 732	-4,6	28,1
Rhône-Alpes.....	192 647	195 956	1,7	29 755	2,0	15,2	52 567	2,8	26,8
France métropolitaine.....	2 243 035	2 306 914	2,8	364 491	6,5	15,8	693 661	1,4	30,1
Guadeloupe	44 363	42 439	-4,3	4 700	0,9	11,1	20 695	-8,9	48,8
Guyane.....	12 686	12 075	-4,8	1 487	-9,3	12,3	3 780	-15,0	31,3
Martinique.....	38 316	36 912	-3,7	4 157	5,6	11,3	16 927	-12,5	45,9
Réunion.....	77 244	68 783	-11,0	14 255	-7,5	20,7	25 238	-20,7	36,7
Départements d'Outre Mer	172 609	160 209	-7,2	24 599	-4,1	15,4	66 640	-14,9	41,6

PREMIÈRES INFORMATIONS et PREMIÈRES SYNTHÈSES sont édités par le Ministère de l'emploi, du travail et de la cohésion sociale, Direction de l'animation de la recherche des études et des statistiques (DARES) 39-43, quai André Citroën, 75902 Paris Cedex 15. www.travail.gouv.fr (Rubrique Études et Statistiques) - Directeur de la publication : Annie Fouquet.
Téléphone Publications : 01.44.38.22.(60 ou 61) - Documentation : 01.44.38.23.(12 ou 14) - Télécopie : 01.44.38.23.43
Réponse à la demande : 01.44.38.23.89 / e-mail : dares.communication@dares.travail.gouv.fr
Rédacteur en chef : Gilles Rotman. Secrétariat de rédaction : Evelyn Ferreira et Francine Tabaton. Maquettiste : Mauricette Malaquin. Conception graphique : Ministère de l'emploi, du travail et de la cohésion sociale. Reprographie : DAGEMO.
Abonnements : La Documentation française, 124 rue Henri Barbusse 93308 Aubervilliers Cedex. Tél. : 01.40.15.70.00. Télécopie : 01.40.15.68.00 - www.ladocumentationfrancaise.fr
PREMIÈRES INFORMATIONS et PREMIÈRES SYNTHÈSES - Abonnement 1 an (52 n°) : France (TTC) 116 euros , CEE (TTC) 122,20 euros, hors CEE (TTC) 124,30 euros. Publicité : Ministère de l'emploi, du travail et de la cohésion sociale. Dépôt légal : à parution. Numéro de commission paritaire : 3124 AD. ISSN 1253 - 1545.

Les séries sont consultables sur le site Internet du Ministère : www.travail.gouv.fr.
Cliquer sur Etudes et Statistiques, puis Statistiques, puis chômage – séries longues.