

Première Synthèses Informations

LE MARCHE DU TRAVAIL EN AOÛT 2004

Octobre 2004 - N° 41.2

Unité : milliers

Données CVS	Août 2003	Juillet 2004	Août 2004	Variation sur un mois	Variation sur un an
Demandes d'emploi en fin de mois (DEFM)					
Demandes de catégorie 1.....	2 400,7	2 441,1	2 453,1	0,5%	2,2%
Demandes de catégorie 1+ 6.....	2 803,4	2 895,5	2 912,1	0,6%	3,9%
Chômeurs au sens du BIT.....	2676	2675	2707	1,2%	1,2%
Taux de chômage.....	9,8%	9,8%	9,9%	0,1 pt	0,1 pt

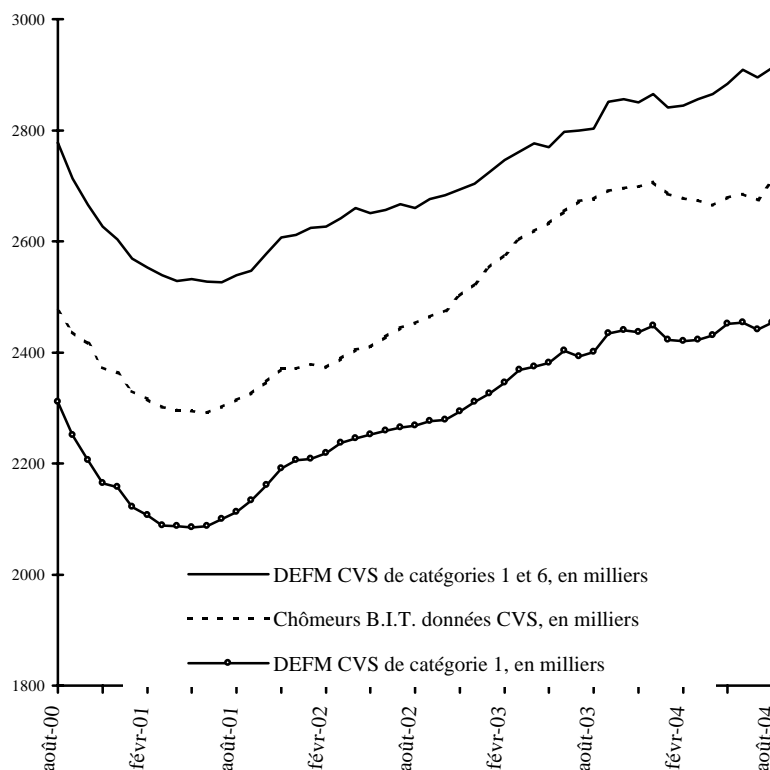
Sources DEFM : ANPE, DARES. Source chômage BIT : INSEE.

Ces statistiques concernent les demandeurs d'emploi inscrits dans les fichiers de l'Agence nationale pour l'emploi.

Les demandeurs d'emploi de catégorie 1 sont les personnes inscrites à l'ANPE déclarant être à la recherche d'un emploi à temps plein et à durée indéterminée, ayant éventuellement exercé une activité occasionnelle ou réduite d'au plus 78 heures dans le mois.

L'ensemble des demandeurs d'emploi des catégories 1 et 6 recouvre toutes les personnes inscrites à l'ANPE déclarant être à la recherche d'un emploi à temps plein et à durée indéterminée, y compris celles qui ont exercé une activité réduite de plus de 78 heures au cours du mois (catégorie 6).

Les chômeurs au sens du Bureau international du travail (BIT) sont les personnes sans emploi, à la recherche effective d'un emploi et immédiatement disponibles. Ces données sont estimées mensuellement à l'aide d'un modèle économétrique, calé une fois par an sur les résultats de l'enquête emploi de l'Insee.



Les données qui figurent sur les pages 1 à 7 concernent la France métropolitaine.



Ministère de l'emploi, du travail
et de la cohésion sociale

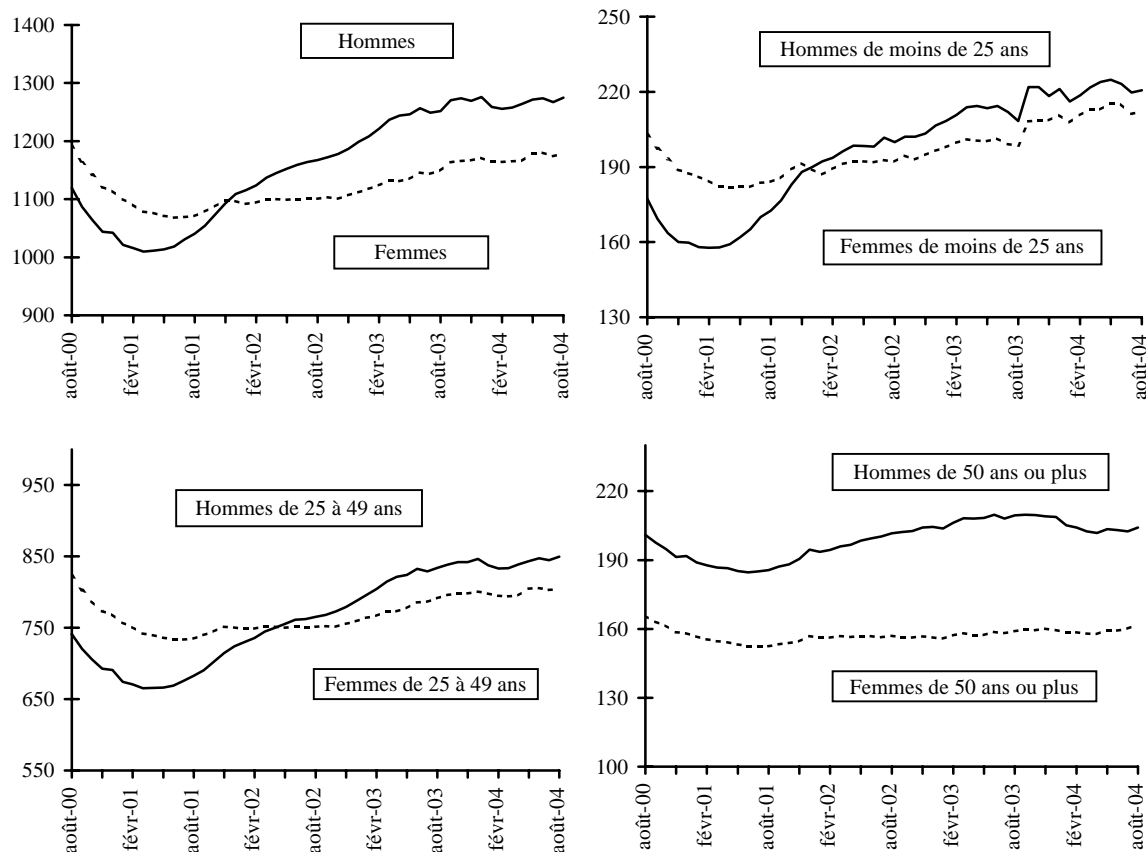
Demandes d'emploi de catégorie 1

Unité : milliers

Par sexe et âge	Août 2003	Juillet 2004	Août 2004	Variation sur un mois	Variation sur un an
Données CVS					
Hommes de moins de 25 ans.....	208,3	219,7	220,6	0,4	5,9
Femmes de moins de 25 ans.....	198,5	211,1	212,1	0,5	6,9
Hommes de 25 à 49 ans.....	833,9	844,8	849,8	0,6	1,9
Femmes de 25 à 49 ans.....	791,5	802,9	804,6	0,2	1,7
Hommes de 50 ans ou plus.....	209,5	202,5	204,2	0,8	-2,5
Femmes de 50 ans ou plus.....	159,0	160,1	161,8	1,1	1,8
Total - moins de 25 ans.....	406,8	430,8	432,7	0,4	6,4
Total - 25 à 49 ans.....	1 625,4	1 647,7	1 654,4	0,4	1,8
Total - 50 ans ou plus.....	368,5	362,6	366,0	0,9	-0,7
Total - hommes.....	1 251,7	1 267,0	1 274,6	0,6	1,8
Total - femmes.....	1 149,0	1 174,1	1 178,5	0,4	2,6
Ensemble des DEFM de catégorie 1.....	2 400,7	2 441,1	2 453,1	0,5	2,2
Données brutes					
Hommes de moins de 25 ans.....	207,1	189,5	219,4	/	5,9
Femmes de moins de 25 ans.....	200,4	192,4	214,5	/	7,1
Hommes de 25 à 49 ans.....	831,4	804,5	847,0	/	1,9
Femmes de 25 à 49 ans.....	820,1	797,1	833,6	/	1,6
Hommes de 50 ans ou plus.....	205,8	197,5	200,7	/	-2,5
Femmes de 50 ans ou plus.....	158,7	158,6	161,5	/	1,7
Ensemble des DEFM de catégorie 1.....	2 423,6	2 339,5	2 476,7	/	2,2

Sources : ANPE, DARES. Les variations sont exprimées en pourcentage.

DEFM 1, données CVS, en milliers



Chômeurs de longue durée de catégorie 1

Unité : milliers

Par ancienneté d'inscription	Août 2003	Juillet 2004	Août 2004	Variation sur un mois	Variation sur un an
Données CVS					
Ancienneté de 1 an à moins de 2 ans.....	451,4	457,0	456,5	- 0,1	1,1
Ancienneté de 2 ans à moins de 3 ans.....	150,6	160,3	162,1	1,1	7,6
Ancienneté de 3 ans ou plus.....	119,0	119,7	120,1	0,3	0,9
Ensemble des chômeurs de longue durée.....	721,0	737,0	738,7	0,2	2,5
Part dans l'ensemble des demandes d'emploi de catégorie 1 (%)	30,0	30,2	30,1	- 0,1 pt	0,1 pt
Données brutes					
Ancienneté de 1 an à moins de 2 ans.....	463,2	445,6	468,4	/	1,1
Ancienneté de 2 ans à moins de 3 ans.....	156,3	157,5	168,4	/	7,7
Ancienneté de 3 ans ou plus.....	122,8	118,1	124,1	/	1,0
Ensemble des chômeurs de longue durée.....	742,4	721,2	760,9	/	2,5

Sources : ANPE, DARES. Les variations sont exprimées en pourcentage.

Demandes d'emploi par catégorie

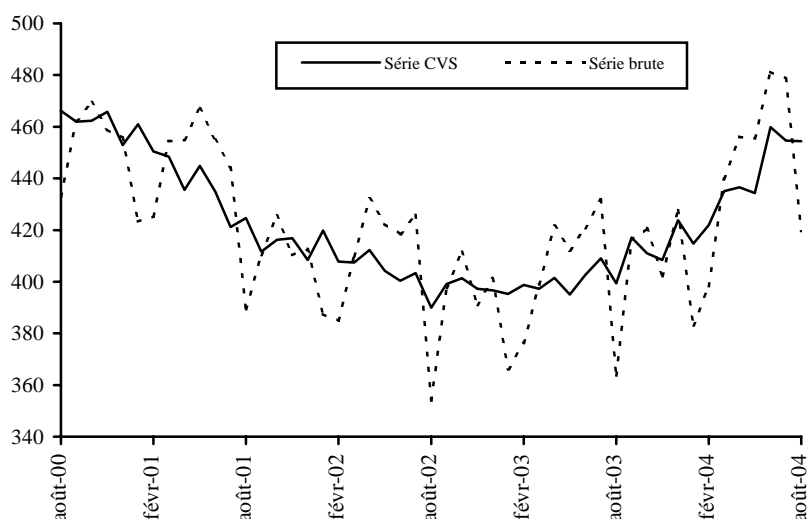
Unité : milliers

Données brutes	Août 2003	Juillet 2004	Août 2004	Variation sur un an
Demandes d'emploi en fin de mois de catégorie 1.....	2 423,6	2 339,5	2 476,7	2,2
dont : ayant une activité réduite inférieure à 78 h.....	271,5	276,0	287,9	6,0
Demandes d'emploi en fin de mois de catégorie 2.....	453,0	433,8	449,4	- 0,8
dont : ayant une activité réduite inférieure à 78 h.....	84,3	92,3	90,5	7,4
Demandes d'emploi en fin de mois de catégorie 3.....	277,4	263,6	293,5	5,8
dont : ayant une activité réduite inférieure à 78 h.....	66,1	61,1	67,7	2,4
Ensemble des demandes avec activité réduite de 1 à 78 h.....	421,9	429,4	446,0	5,7
Demandes d'emploi en fin de mois de catégorie 6.....	363,7	478,7	419,6	15,4
Demandes d'emploi en fin de mois de catégorie 7.....	66,5	77,8	70,6	6,3
Demandes d'emploi en fin de mois de catégorie 8.....	72,5	111,1	92,3	27,2
Ensemble des demandes avec activité réduite de plus de 78 h....	502,7	667,5	582,5	15,9

Sources : ANPE, DARES. Les variations sont exprimées en pourcentage.

Les demandes d'emploi de catégories 1 à 3 recensent les personnes n'ayant pas exercé une activité réduite de plus de 78 heures dans le mois et qui souhaitent un contrat à durée indéterminée à temps plein (catégorie 1), à durée indéterminée à temps partiel (catégorie 2) ou à durée déterminée (catégorie 3). De façon analogue, les demandes d'emploi de catégories 6 à 8 recensent les personnes ayant exercé une activité réduite de plus de 78 heures dans le mois selon le type de contrat envisagé : contrat à durée indéterminée à plein temps (catégorie 6), contrat à durée indéterminée à temps partiel (catégorie 7) ou contrat à durée déterminée (catégorie 8).

Demandes d'emploi de catégorie 6, en milliers



Entrées à l'ANPE en catégorie 1

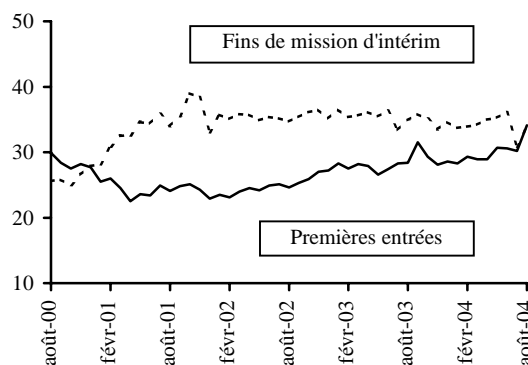
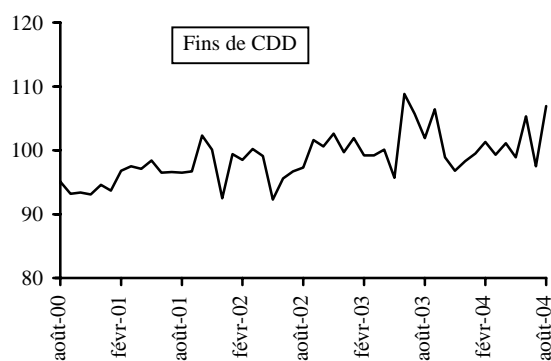
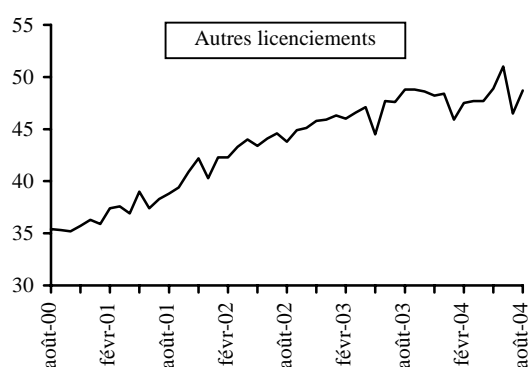
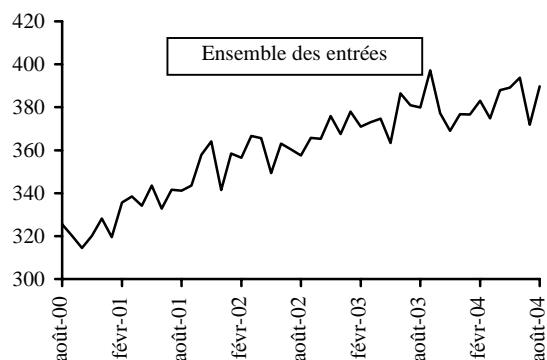
Selon la raison du dépôt de la demande	Août 2003	Juillet 2004	Août 2004	Répartition des motifs (%)	Variation sur un mois	Variation sur un an
Données brutes						
Licenciement pour cause économique.....	15 024	15 813	13 772	3,6	/	-8,3
PAP anticipé, fin de convention de conversion*	11 257	11 945	10 179	2,6	/	-9,6
Autre licenciement.....	42 406	51 640	45 076	11,6	/	6,3
Démission.....	21 128	20 609	21 908	5,7	/	3,7
Fin de contrat à durée déterminée.....	90 646	104 635	100 594	26,0	/	11,0
Fin de mission d'intérim.....	35 322	31 770	37 457	9,7	/	6,0
Première entrée.....	30 153	36 043	38 793	10,0	/	28,7
Reprise d'activité.....	10 590	20 423	12 903	3,3	/	21,8
Autres cas.....	95 782	108 517	106 472	27,5	/	11,2
Ensemble.....	352 308	401 395	387 154	100,0	/	9,9
Ensemble, données CVS	379 900	371 900	389 800		4,8	2,6
<i>dont :</i>						
Licenciement pour cause économique.....	17 300	14 600	15 300		4,8	-11,6
Autre licenciement.....	48 800	46 500	48 700		4,7	-0,2
Fin de contrat à durée déterminée.....	101 900	97 500	106 900		9,6	4,9
Première entrée.....	28 400	30 200	34 100		12,9	20,1
Fin de mission d'intérim.....	34 900	30 900	33 800		9,4	-3,2

Sources : ANPE, DARES. Les variations sont exprimées en pourcentage. ns = non significatif.

Note - Il n'y a pas d'entrée directe en catégorie 6. Les demandes enregistrées de catégorie 1 un mois donné sont classées le mois suivant en catégorie 6 si le demandeur a travaillé plus de 78 heures dans le mois.

* Le "PAP anticipé" ou "Pré-PAP" existe depuis avril 2002. Cette mesure permet à un futur licencié économique d'être pris en charge par l'ANPE avant la fin de son préavis. Il est alors enregistré en catégorie 5. A l'échéance de son préavis, il sort de la catégorie 5 et entre en catégorie 1 sous le motif "Pré-PAP". Ce motif a été regroupé avec celui des conventions de conversion, dispositif de même nature en voie d'extinction.

Entrées, données CVS, en milliers



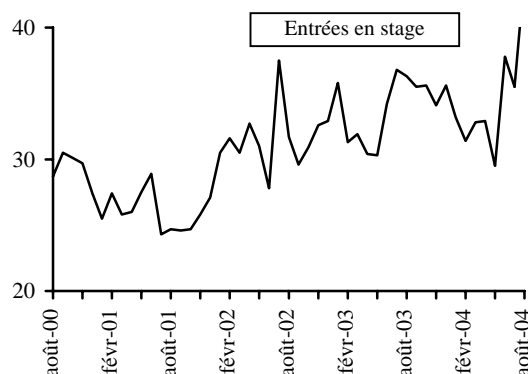
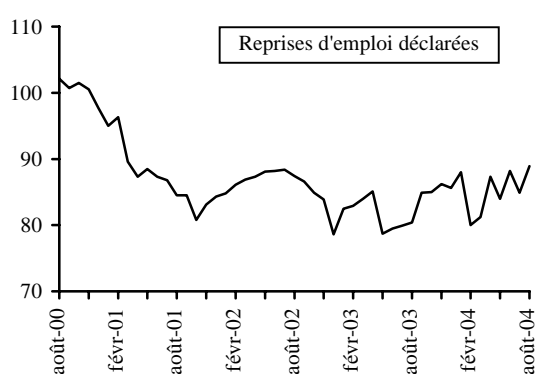
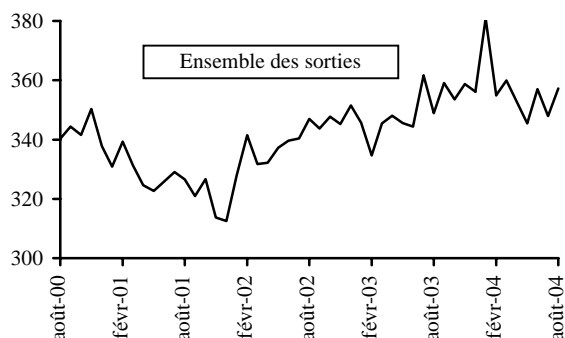
Sorties de l'ANPE de catégorie 1

Selon le motif de sortie	Août 2003	Juillet 2004	Août 2004	Répartition des motifs (%)	Variation sur un mois	Variation sur un an
Données brutes						
Reprise d'emploi déclarée.....	52 596	70 471	60 814	20,8	/	15,6
Entrée en stage.....	16 108	13 677	21 464	7,4	/	33,3
Arrêt de recherche (maternité, maladie, retraite.....)	26 699	28 123	26 240	9,0	/	- 1,7
dont : Dispense de recherche.....	8 596	8 546	6 605	2,3	/	- 23,2
Maladie.....	12 060	13 319	13 150	4,5	/	9,0
Autres motifs de sortie.....	181 774	217 780	183 386	62,8	/	0,9
dont : Absence au contrôle.....	118 306	150 777	112 262	38,5	/	- 5,1
Radiation administrative.....	29 579	37 751	35 389	12,1	/	19,6
Ensemble	277 177	330 051	291 904	100,0	/	5,3
Ensemble, données CVS ...						
dont : Reprise d'emploi déclarée.....	80 400	84 900	88 900		2,7	2,4
Entrée en stage.....	36 300	35 500	44 000		4,7	10,6
					23,9	21,2

Sources : ANPE, DARES. Les variations sont exprimées en pourcentage.

Note - Il n'y a pas de sortie de catégorie 6. Les demandes classées en catégorie 6 à la fin du mois précédent qui se terminent au cours du mois sont comptées avec les sorties de catégorie 1.

Sorties, données CVS, en milliers



Durée moyenne d'inscription des sorties de catégorie 1

Unité : jour

Durée par tranche d'âge	Juillet 2003	Juin 2004	Juillet 2004	Variation sur un mois	Variation sur un an
Données brutes					
Moins de 25 ans	141	155	147	/	14,0
25 à 49 ans	251	246	250	/	- 5,0
50 ans ou plus	415	391	394	/	- 24,0
Ensemble.....	236	234	233	/	- 2,0
Données CVS					
Ensemble.....	221	249	249	0,0	28,0

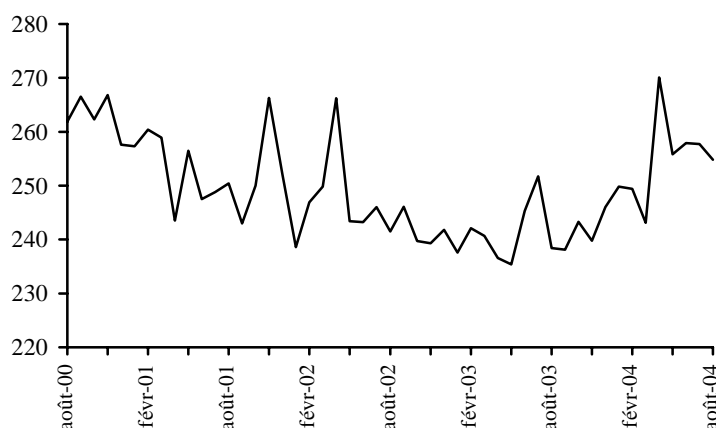
Sources : ANPE, DARES.

Offres d'emploi déposées à l'ANPE

	Août 2003	Juillet 2004	Août 2004	Variation sur un mois	Variation sur un an
Offres d'emploi enregistrées au cours du mois					
Ensemble des offres enregistrées, données brutes	210 992	267 427	234 721	/	11,2
<i>dont : Type A : Emplois durables (plus de 6 mois)</i>	83 518	98 078	89 198	/	6,8
<i>Type B : Emplois temporaires (1 à 6 mois)</i>	82 429	115 960	93 310	/	13,2
<i>Type C : Emplois occasionnels (moins d'1 mois)</i>	45 045	53 389	52 213	/	15,9
Ensemble des offres enregistrées, données CVS	238 400	257 700	254 800	-1,1	6,9
Offres d'emploi satisfaites au cours du mois					
Ensemble, données brutes	171 055	265 556	189 417	/	10,7

Sources : ANPE, DARES. Les variations sont exprimées en pourcentage.

Offres enregistrées, données CVS, en milliers



Emploi salarié dans le secteur concurrentiel non agricole

Unité : milliers

Données CVS	Juin 2003	Mars 2004	Juin 2004	Variation sur un trimestre	Variation sur un an
Industrie (non compris construction).....	4 004,8	3 928,7	3 905,6	-0,6	-2,5
Construction.....	1 275,1	1 284,0	1 284,4	0,0	0,7
Tertiaire.....	10 122,6	10 168,6	10 199,3	0,3	0,8
Ensemble des secteurs (hors agriculture, administration, éducation, santé et action sociale)	15 402,5	15 381,3	15 389,3	0,1	-0,1

Source : DARES, Insee-Estimation trimestrielle révisée de l'emploi salarié, Unédic. Les variations sont exprimées en pourcentage.

Champ : Secteurs EB-EP de la nomenclature économique de synthèse en 16 secteurs.

Chômage partiel

Unité : milliers

Journées indemnissables	Août 2003	Juillet 2004	Août 2004	Variation sur un mois	Variation sur un an
Données brutes	88,7	125,6	63,4	/	-28,5
Données CVS	196,6	191,9	148,3	-22,7	-24,6

Source : DARES. Les variations sont exprimées en pourcentage.

En août les données sont manquantes pour 3 départements, en juillet pour 6 départements. A champ constant, la variation mensuelle serait de -26,7 %.

Chômage indemnisé

Unité : milliers

	Juillet 2003	Juin 2004	Juillet 2004	Variation sur un mois	Variation sur un an
Données brutes					
Demandeurs d'emploi indemnisés en fin de mois	2 515,6	2 476,7	2 550,0	/	1,4
<i>dont</i> : régime d'assurance-chômage.....	2 099,7	2 053,1	2 123,9	/	1,2
régime de solidarité.....	415,9	423,6	426,1	/	2,5
Dispensés de recherche d'emploi	388,0	393,9	399,5	/	3,0
Taux de couverture (%).....	63,3	61,3	62,1	/	-1,1 pt
<i>dont</i> : régime d'assurance-chômage.....	52,8	50,8	51,8	/	-1,1 pt
régime de solidarité.....	10,5	10,5	10,4	/	-0,1 pt
Données CVS					
Demandeurs d'emploi indemnisés en fin de mois	2 591,1	2 613,8	2 625,9	0,5	1,3
<i>dont</i> : régime d'assurance-chômage.....	2 176,1	2 188,8	2 200,7	0,5	1,1
régime de solidarité.....	415,0	425,0	425,2	0,0	2,5

Source : Unédic. Les variations sont exprimées en pourcentage.

Les valeurs les plus récentes sont des estimations. Les dispensés de recherche d'emploi sont indemnisés. Le taux de couverture est le rapport de l'effectif indemnisé total à l'ensemble des demandeurs d'emploi des catégories 1,2,3,6,7,8 augmenté du nombre de dispensés de recherche d'emploi.

Taux de chômage internationaux harmonisés

Unité : pourcentage

Données CVS	Juillet 2003	Février 2004	Mars 2004	Avril 2004	Mai 2004	Juin 2004	Juillet 2004	Variation sur un an en point
Allemagne	9,7	9,6	9,7	9,8	9,8	9,8	9,9	0,2
Autriche	4,3	4,5	4,5	4,5	4,5	4,5	4,5	0,2
Belgique	8,2	8,5	8,5	8,6	8,6	8,6	8,6	0,4
Espagne	11,3	11,1	11,1	11,1	11,0	11,1	11,0	-0,3
France	9,5	9,5	9,5	9,5	9,5	9,5	9,5	0,0
Grèce.....	9,2	nd	nd	nd	nd	nd	nd	nd
Hongrie.....	5,7	5,9	5,9	5,9	5,9	5,9	5,9	0,2
Italie.....	8,6	nd	nd	nd	nd	nd	nd	nd
Pays-Bas	3,8	4,6	4,7	4,8	4,8	4,8	4,8	1,0
Pologne.....	19,2	19,1	19,0	18,9	18,9	18,8	18,8	-0,4
Portugal	6,2	6,2	6,3	6,5	6,5	6,4	6,4	0,2
République Tchèque.....	7,9	8,5	8,7	8,7	8,7	8,8	8,8	0,9
Royaume-Uni.....	5,0	4,7	4,7	4,7	4,7	4,7	nd	nd
Suède	5,6	6,3	6,3	6,3	6,6	6,4	6,3	0,7
Zone Euro.....	8,9	8,9	8,9	9,0	9,0	9,0	9,0	0,1
Ensemble Union Européenne (25)	9,1	9,1	9,1	9,1	9,1	9,1	9,0	-0,1
Japon.....	5,3	5,0	4,7	4,7	4,6	4,6	4,9	-0,4
Etats-Unis.....	6,2	5,6	5,7	5,6	5,6	5,6	5,6	-0,6

Source : Eurostat. nd = non disponible.

Les taux de chômage des pays européens calculé selon la définition du BIT sont fondés sur les données de l'enquête communautaire annuelle sur les forces de travail. Ces résultats sont extrapolés en données mensuelles à partir d'enquêtes trimestrielles nationales sur le chômage enregistré. Les taux estimés par les organismes internationaux peuvent différer des taux de chômage nationaux, du fait de différences dans les méthodes de calcul. En particulier pour la France, le taux peut être légèrement différent de celui publié en première page.

Demandes de catégorie 1 : données par région

<i>Données brutes</i>	Ensemble			Moins de 25 ans			Inscrits depuis un an ou plus		
	Août 2003	Août 2004	Variation sur un an en %	Août 2004	Variation sur un an en %	Part en %	Août 2004	Variation sur un an en %	Part en %
Alsace.....	58 048	63 373	9,2	12 747	10,6	20,1	16 869	24,5	26,6
Aquitaine.....	112 310	116 288	3,5	19 945	7,0	17,2	36 732	4,5	31,6
Auvergne	41 627	42 927	3,1	8 557	6,3	19,9	13 324	0,9	31,0
Basse-Normandie	53 699	55 044	2,5	12 164	6,7	22,1	17 223	5,5	31,3
Bourgogne.....	54 648	55 207	1,0	11 305	4,1	20,5	16 914	-0,1	30,6
Bretagne	96 591	98 774	2,3	18 035	4,2	18,3	28 766	1,4	29,1
Centre.....	86 157	90 960	5,6	17 627	10,7	19,4	26 951	9,2	29,6
Champagne-Ardenne	55 880	57 286	2,5	12 156	6,8	21,2	18 791	3,5	32,8
Corse.....	7 921	8 144	2,8	1 180	12,0	14,5	1 998	7,9	24,5
Franche-Comté.....	39 692	42 164	6,2	8 691	6,4	20,6	12 185	15,0	28,9
Haute-Normandie.....	79 544	80 106	0,7	18 502	5,7	23,1	25 909	0,6	32,3
Ile-de-France.....	540 758	553 133	2,3	63 450	8,2	11,5	178 265	2,8	32,2
Languedoc-Roussillon	113 010	112 638	-0,3	17 725	7,0	15,7	34 860	-4,8	30,9
Limousin.....	19 701	19 930	1,2	4 028	7,8	20,2	5 776	5,1	29,0
Lorraine.....	83 673	86 503	3,4	19 181	7,7	22,2	23 691	4,7	27,4
Midi-Pyrénées.....	100 891	102 114	1,2	16 884	3,0	16,5	31 965	2,3	31,3
Nord-Pas-de-Calais.....	199 287	207 423	4,1	49 884	9,2	24,0	69 844	2,7	33,7
Pays de la Loire.....	115 657	118 491	2,5	25 235	5,7	21,3	32 638	-0,2	27,5
Picardie.....	82 634	85 898	3,9	18 293	9,9	21,3	29 781	3,9	34,7
Poitou-Charentes.....	59 431	58 992	-0,7	11 377	3,4	19,3	19 204	-0,6	32,6
Provence-Alpes-Côte d'Azur	208 631	206 967	-0,8	29 962	3,7	14,5	60 198	-1,9	29,1
Rhône-Alpes.....	213 779	214 350	0,3	37 022	1,5	17,3	58 968	1,1	27,5
France métropolitaine.....	2 423 569	2 476 712	2,2	433 950	6,5	17,5	760 852	2,5	30,7
Guadeloupe	45 547	44 583	-2,1	5 248	2,3	11,8	21 003	-8,5	47,1
Guyane.....	12 120	13 182	8,8	2 003	21,0	15,2	3 908	-9,8	29,6
Martinique.....	38 539	39 001	1,2	4 915	7,3	12,6	17 291	-9,1	44,3
Réunion.....	76 629	69 608	-9,2	17 109	-1,6	24,6	24 817	-19,3	35,7
Départements d'Outre Mer	172 835	166 374	-3,7	29 275	1,8	17,6	67 019	-13,0	40,3

PREMIÈRES INFORMATIONS et PREMIÈRES SYNTHÈSES sont édités par le Ministère de l'emploi, du travail et de la cohésion sociale, Direction de l'animation de la recherche des études et des statistiques (DARES) 39-43, quai André Citroën, 75902 Paris Cedex 15. www.travail.gouv.fr (Rubrique Études et Statistiques) - Directeur de la publication : Annie Fouquet.
 Téléphone Publications : 01.44.38.22.(60 ou 61) - Documentation : 01.44.38.23.(12 ou 14) - Télécopie : 01.44.38.23.43
 Réponse à la demande : 01.44.38.23.89 / e-mail : dares.communication@dares.travail.gouv.fr
 Rédacteur en chef : Gilles Rotman. Secrétariat de rédaction : Evelyn Ferreira et Francine Tabaton. Maquettiste : Mauricette Malaquin. Conception graphique : Ministère de l'emploi, du travail et de la cohésion sociale. Reprographie : DAGEMO.
 Abonnements : La Documentation française, 124 rue Henri Barbusse 93308 Aubervilliers Cedex. Tél. : 01.40.15.70.00. Télécopie : 01.40.15.68.00 - www.ladocumentationfrancaise.fr
 PREMIÈRES INFORMATIONS et PREMIÈRES SYNTHÈSES - Abonnement 1 an (52 n°) : France (TTC) 116 euros , CEE (TTC) 122,20 euros, hors CEE (TTC) 124,30 euros. Publicité : Ministère de l'emploi, du travail et de la cohésion sociale. Dépôt légal : à parution. Numéro de commission paritaire : 3124 AD. ISSN 1253 - 1545.

Les séries sont consultables sur le site Internet du Ministère : www.travail.gouv.fr.
Cliquer sur Etudes et Statistiques, puis Statistiques, puis chômage – séries longues.