

## PREMIERES INFORMATIONS

## LE MARCHE DU TRAVAIL EN MARS 2003

Unité : Milliers

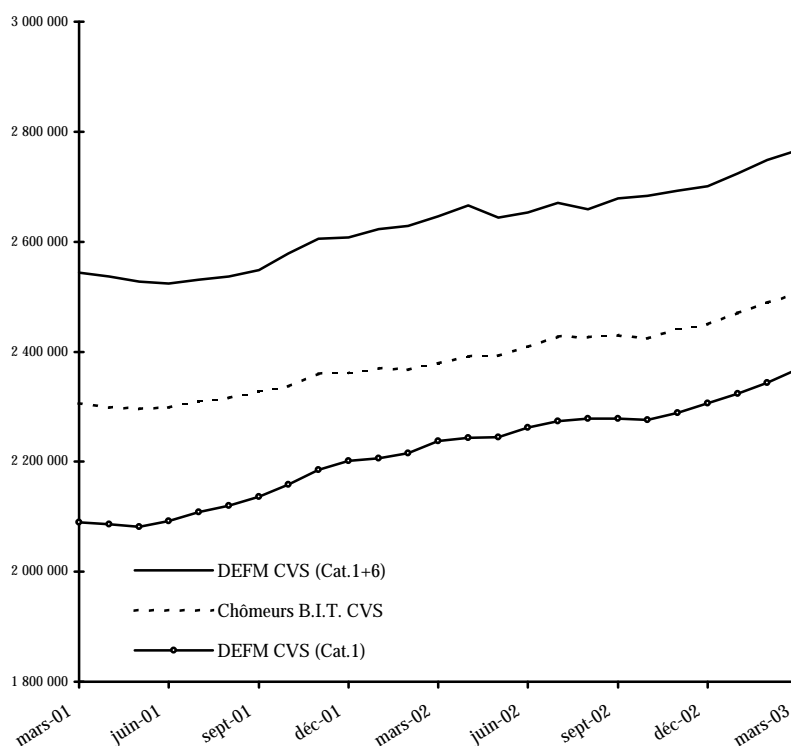
Données CVS	Mars 2002	Février 2003	Mars 2003	Variation sur un mois	Variation sur un an
Demandes d'emploi en fin de mois (DEFM)					
Demandes de catégorie 1.....	2237,3	2343,0	<b>2367,5</b>	+ 1,0%	+ 5,8%
Demandes de catégorie 1+ 6.....	2646,5	2748,9	<b>2766,2</b>	+ 0,6%	+ 4,5%
Chômeurs au sens du BIT.....	2379,0	2489,0	<b>2505,0</b>	+ 0,6%	+ 5,3%
Taux de chômage.....	8,9%	9,2%	<b>9,3%</b>	+ 0,1 pt	+ 0,4 pt

*Les demandeurs d'emploi sont comptés exhaustivement à partir des fichiers de l'Agence Nationale Pour l'Emploi.*

*Les demandeurs d'emploi de catégorie 1 sont les personnes inscrites à l'ANPE déclarant être à la recherche d'un emploi à temps plein et à durée indéterminée, ayant éventuellement exercé une activité occasionnelle ou réduite d'au plus 78 heures dans le mois.*

*L'ensemble des demandeurs d'emploi des catégories 1 et 6 recouvre toutes les personnes inscrites à l'ANPE déclarant être à la recherche d'un emploi à temps plein et à durée indéterminée, y compris celles qui ont exercé une activité réduite de plus de 78 heures au cours du mois (catégorie 6).*

*Les chômeurs au sens du Bureau International du Travail (BIT) sont les personnes sans emploi, à la recherche effective d'un emploi et immédiatement disponibles. Les données sont établies une fois par an à partir des résultats de l'enquête annuelle sur l'emploi effectuée par l'INSEE et sont estimées à l'aide d'un modèle économétrique pour les mois intermédiaires.*



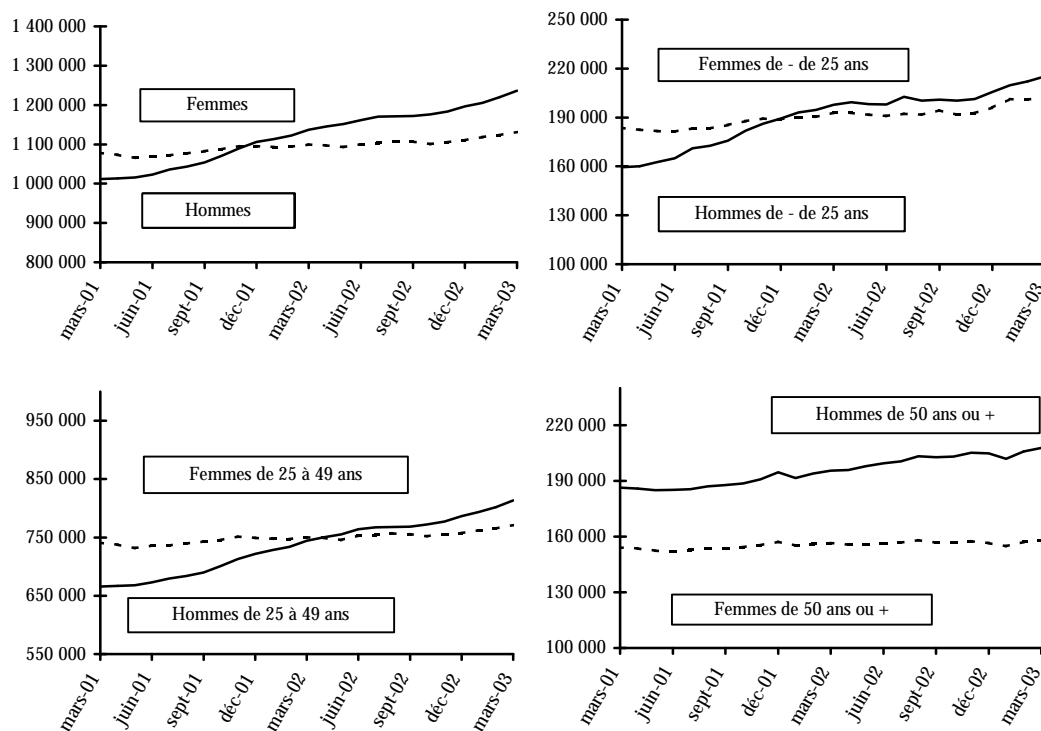
## Demandes d'emploi de catégorie 1

Unité : Milliers

Répartition par sexe et âge	Mars 2002	Février 2003	Mars 2003	Variation sur un mois	Variation sur un an
<b>Données CVS</b>					
Hommes de moins de 25 ans.....	197,7	212,1	<b>215,2</b>	+ 1,5	+ 8,9
Femmes de moins de 25 ans.....	192,9	201,0	<b>202,6</b>	+ 0,8	+ 5,0
Hommes de 25 à 49 ans.....	744,1	802,1	<b>813,3</b>	+ 1,4	+ 9,3
Femmes de 25 à 49 ans.....	750,5	765,0	<b>771,0</b>	+ 0,8	+ 2,7
Hommes de 50 ans ou plus.....	195,6	205,8	<b>207,7</b>	+ 0,9	+ 6,2
Femmes de 50 ans ou plus.....	156,5	157,0	<b>157,7</b>	+ 0,4	+ 0,8
Total - moins de 25 ans.....	390,6	413,1	<b>417,8</b>	+ 1,1	+ 7,0
Total - 25 à 49 ans.....	1494,6	1567,1	<b>1584,3</b>	+ 1,1	+ 6,0
Total - 50 ans ou plus.....	352,1	362,8	<b>365,4</b>	+ 0,7	+ 3,8
Total - hommes.....	1137,4	1220,0	<b>1236,2</b>	+ 1,3	+ 8,7
Total - femmes.....	1099,9	1123,0	<b>1131,3</b>	+ 0,7	+ 2,9
<b>Ensemble des DEFM de catégorie 1.....</b>	<b>2237,3</b>	<b>2343,0</b>	<b>2367,5</b>	<b>+ 1,0</b>	<b>+ 5,8</b>
<b>Données brutes</b>					
Hommes de moins de 25 ans.....	183,0	210,0	<b>199,6</b>	/	+ 9,1
Femmes de moins de 25 ans.....	173,8	191,2	<b>182,6</b>	/	+ 5,0
Hommes de 25 à 49 ans.....	758,2	845,6	<b>829,5</b>	/	+ 9,4
Femmes de 25 à 49 ans.....	748,3	787,9	<b>769,2</b>	/	+ 2,8
Hommes de 50 ans ou plus.....	204,9	221,4	<b>217,6</b>	/	+ 6,2
Femmes de 50 ans ou plus.....	163,1	168,3	<b>164,4</b>	/	+ 0,8
<b>Ensemble des DEFM de catégorie 1.....</b>	<b>2231,3</b>	<b>2424,5</b>	<b>2362,8</b>	<b>/</b>	<b>+ 5,9</b>

Les variations sont exprimées en pourcentage.

### DEFM 1, données CVS



## Chômeurs de longue durée de catégorie 1

Unité : Milliers

Répartition par ancienneté d'inscription	Mars 2002	Février 2003	Mars 2003	Variation sur un mois	Variation sur un an
<b>Données CVS</b>					
CLD de 1 an à moins de 2 ans.....	382,0	426,4	<b>432,8</b>	+ 1,5	+ 13,3
CLD de 2 ans à moins de 3 ans.....	134,1	138,9	<b>142,2</b>	+ 2,4	+ 6,0
CLD de 3 ans ou plus.....	140,6	122,8	<b>122,0</b>	- 0,7	- 13,2
<b>Ensemble des chômeurs de longue durée.....</b>	<b>656,7</b>	<b>688,1</b>	<b>697,0</b>	+ 1,3	+ 6,1
Part dans l'ensemble des demandes d'emploi de catégorie 1 (%) .....	29,4	29,4	<b>29,4</b>	+ 0,0 pt	+ 0,0 pt
<b>Données brutes</b>					
CLD de 1 an à moins de 2 ans.....	381,4	438,2	<b>431,6</b>	/	+ 13,1
CLD de 2 ans à moins de 3 ans.....	134,0	142,4	<b>142,0</b>	/	+ 6,0
CLD de 3 ans ou plus.....	140,1	124,6	<b>121,5</b>	/	- 13,3
<b>Ensemble des chômeurs de longue durée.....</b>	<b>655,5</b>	<b>705,2</b>	<b>695,0</b>	/	+ 6,0

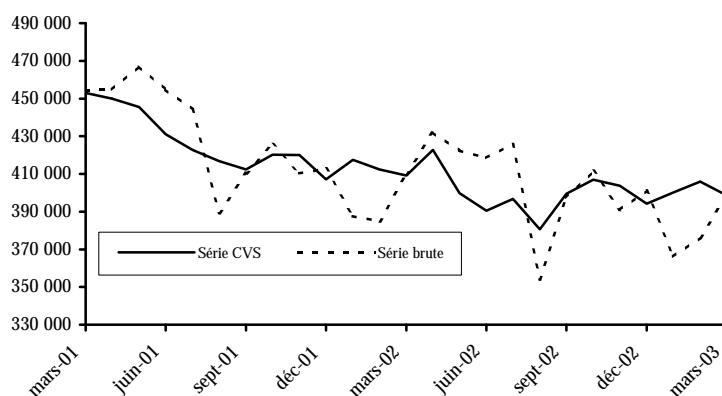
## Demandes d'emploi par catégorie

Unité : Milliers

Données brutes	Mars 2002	Février 2003	Mars 2003	Variation sur un an
Demandes d'emploi en fin de mois de catégorie 1.....	2231,3	2424,5	<b>2362,8</b>	+ 5,9
dont : Demandes d'emploi avec activité réduite de 1 à 78 h.....	267,8	279,0	<b>277,9</b>	+ 3,8
Demandes d'emploi en fin de mois de catégorie 2.....	449,0	457,1	<b>451,0</b>	+ 0,4
dont : Demandes d'emploi avec activité réduite de 1 à 78 h.....	88,9	95,9	<b>94,7</b>	+ 6,4
Demandes d'emploi en fin de mois de catégorie 3.....	220,7	266,0	<b>254,3</b>	+ 15,2
dont : Demandes d'emploi avec activité réduite de 1 à 78 h.....	59,1	68,7	<b>68,2</b>	+ 15,3
<b>Ensemble des demandes avec activité réduite de 1 à 78 h.....</b>	<b>415,8</b>	<b>443,7</b>	<b>440,7</b>	+ 6,0
Demandes d'emploi en fin de mois de catégorie 6.....	409,8	376,1	<b>398,9</b>	- 2,7
Demandes d'emploi en fin de mois de catégorie 7.....	83,9	76,1	<b>80,3</b>	- 4,2
Demandes d'emploi en fin de mois de catégorie 8.....	81,0	79,7	<b>88,7</b>	+ 9,5
<b>Ensemble des demandes avec activité réduite de plus de 78 h.....</b>	<b>574,7</b>	<b>531,9</b>	<b>567,9</b>	- 1,2

Les demandes d'emploi de catégories 1 à 3 recensent les personnes n'ayant pas exercé une activité réduite de plus de 78 heures dans le mois et qui souhaitent un contrat à durée indéterminée à temps plein (catégorie 1), à durée indéterminée à temps partiel (catégorie 2), à durée déterminée (catégorie 3). De façon analogue, les demandes d'emploi de catégories 6 à 8 recensent les personnes ayant exercé une activité réduite de plus de 78 heures dans le mois selon le type de contrat envisagé : CDI à plein temps (catégorie 6), CDI à temps partiel (catégorie 7) et CDD (catégorie 8).

### Demandes d'emploi de catégorie 6



## Entrées à l'ANPE en catégorie 1

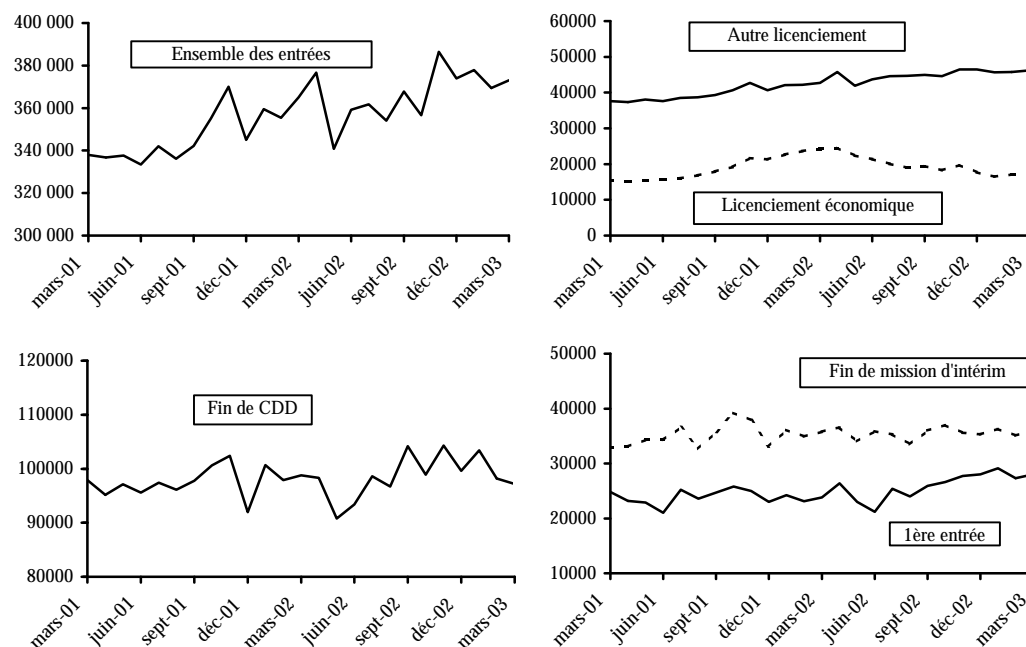
Unité : Nombre

Répartition selon la raison du dépôt de la demande	Mars 2002	Février 2003	Mars		Variation sur un mois	Variation sur un an
			2003	Pourcentage		
<b>Données brutes</b>						
Licenciement pour cause économique	23 710	16 637	<b>16 923</b>	<b>5,1</b>	/	-28,6
PAP anticipé et fin de convention de	1 611	5 571	<b>6 454</b>	<b>1,9</b>	/	/
Autre licenciement.....	42 575	43 781	<b>47 134</b>	<b>14,1</b>	/	+10,7
Démission.....	20 696	20 089	<b>21 158</b>	<b>6,3</b>	/	+2,2
Fin de contrat à durée déterminée.....	75 320	72 358	<b>77 075</b>	<b>23,1</b>	/	+2,3
Fin de mission d'intérim.....	31 225	31 920	<b>32 941</b>	<b>9,9</b>	/	+5,5
Première entrée.....	16 064	18 597	<b>19 251</b>	<b>5,8</b>	/	+19,8
Reprise d'activité.....	8 522	8 480	<b>9 148</b>	<b>2,7</b>	/	+7,3
Autres cas.....	97 542	96 354	<b>103 229</b>	<b>31,0</b>	/	+5,8
<b>Ensemble.....</b>	<b>317 265</b>	<b>313 787</b>	<b>333 313</b>	<b>100,0</b>	/	+5,1
<b>Ensemble en données CVS .....</b>	<b>365 100</b>	<b>369 400</b>	<b>373 000</b>		+1,0	+2,2
<i>dont :</i>						
Licenciement pour cause économique	24 200	17 100	<b>17 100</b>		+0,0	-29,3
Autre licenciement.....	42 700	45 800	<b>46 200</b>		+0,9	+8,2
Fin de contrat à durée déterminée.....	98 800	98 200	<b>97 200</b>		-1,0	-1,6
Première entrée.....	23 800	27 300	<b>28 000</b>		+2,6	+17,6
Fin de mission d'intérim.....	35 800	35 100	<b>36 100</b>		+2,8	+0,8

Note - Il n'y a pas d'entrée directe en catégorie 6, mais les demandes enregistrées de catégorie 1 un mois donné peuvent être classées dès le mois suivant en DEFM de catégorie 6 si le demandeur a travaillé plus de 78 heures dans le mois.

\* : Le "Pré-PAP" ou "PAP anticipé" est une mesure permettant depuis avril 2002 à un futur licencié économique d'être pris en charge par l'ANPE avant la fin de son préavis ; il est alors enregistré en catégorie 5. A l'échéance de son préavis, il sort de la catégorie 5 et entre en catégorie 1 sous le motif "Pré-PAP". Ce motif a été regroupé avec celui des conventions de conversion, dispositif en voie d'extinction.

### Entrées, données CVS



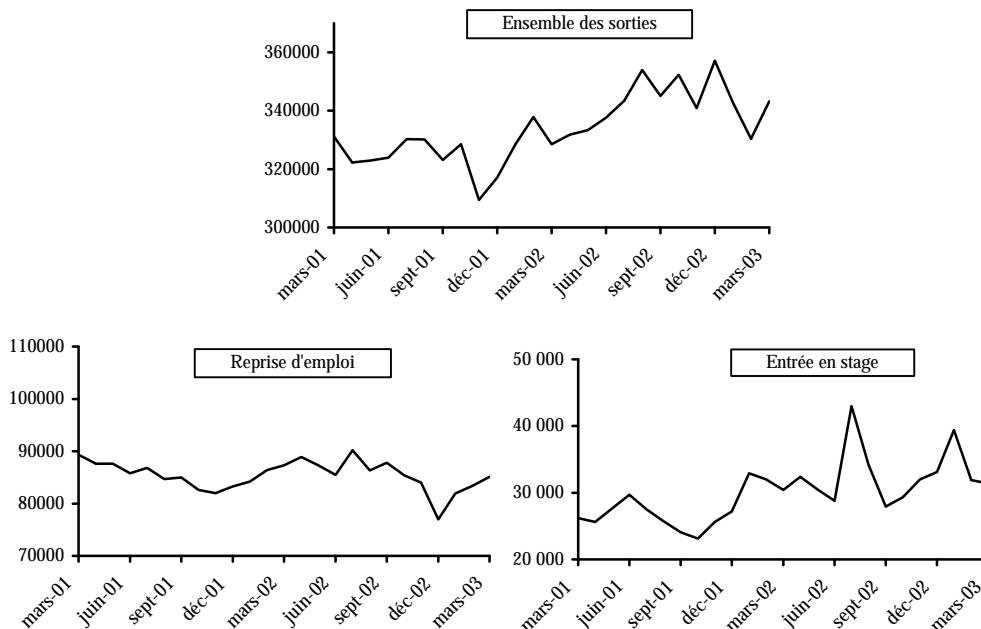
## Sorties de l'ANPE de catégorie 1

Unité : Nombre

Répartition selon le motif de sortie	Mars 2002	Février 2003	Mars		Variation sur un mois	Variation sur un an
			2003	Pourcentage		
<b>Données brutes</b>						
Reprise d'emploi.....	94 080	80 731	93 362	26,0	/	- 0,8
Entrée en stage.....	34 374	32 585	38 108	10,6	/	+ 10,9
Arrêt de recherche (maternité, maladie, retraite)	31 041	26 654	32 098	8,9	/	+ 3,4
dont : Dispense de recherche.....	8 314	5 871	9 238	2,6	/	+ 11,1
Maladie.....	14 147	13 824	15 219	4,2	/	+ 7,6
Autres motifs de sortie.....	182 156	175 808	196 164	54,5	/	+ 7,7
dont : Absence au contrôle.....	126 572	118 457	133 732	37,2	/	+ 5,7
Radiation administrative.....	23 642	27 574	31 256	8,7	/	+ 32,2
<b>Ensemble .....</b>	<b>341 651</b>	<b>315 778</b>	<b>359 732</b>	<b>100,0</b>	<b>/</b>	<b>+ 5,3</b>
<b>Ensemble en données CVS ...</b>						
dont : Reprise d'emploi.....	87 300	83 400	85 100		+ 3,9	+ 4,5
Entrée en stage.....	30 400	31 900	31 400		+ 2,0	- 2,5
					- 1,6	+ 3,3

Note - Il n'y a pas de sortie de catégorie 6. Les demandes classées en DEFM de catégorie 6 à la fin du mois précédent, si elles se terminent au cours du mois, sont donc comptées avec les sorties de catégorie 1.

### Sorties, données CVS



### Durée moyenne d'inscription des sorties de catégorie 1

Unité : Jour

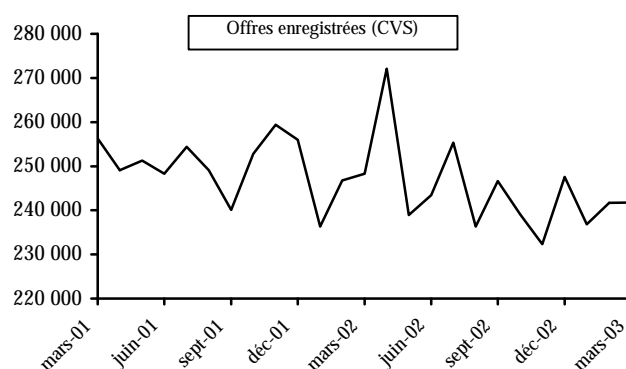
Durée par tranche d'âge	Février 2002	Janvier 2003	Février 2003	Variation sur un mois	Variation sur un an
<b>Données brutes</b>					
Moins de 25 ans .....	132	128	127	/	- 5
25 à 49 ans .....	256	241	235	/	- 21
50 ans ou plus .....	415	409	368	/	- 47
<b>Ensemble.....</b>	<b>232</b>	<b>223</b>	<b>211</b>	<b>/</b>	<b>- 21</b>
<b>Données CVS</b>					
<b>Ensemble.....</b>	<b>239</b>	<b>227</b>	<b>216</b>	<b>- 11</b>	<b>- 23</b>

Les variations sont exprimées en jours.

## Offres d'emploi déposées à l'ANPE

Unité : Nombre

	Mars 2002	Février 2003	Mars 2003	Variation sur un mois	Variation sur un an
Offres d'emploi enregistrées au cours du mois					
<b>Ensemble des offres enregistrées, données brutes..</b>	276 311	225 105	<b>269 871</b>	/	-2,3
dont : Type A : Emplois durables (plus de 6 mois)..	118 821	100 667	<b>109 327</b>	/	-8,0
Type B : Emplois temporaires (1 à 6 mois)...	120 674	99 600	<b>130 508</b>	/	+8,1
Type C : Emplois occasionnels (moins d'1 mo	36 816	24 838	<b>30 036</b>	/	-18,4
<b>Ensemble des offres enregistrées, données CVS ...</b>	248 300	241 700	<b>241 800</b>	+0,0	-2,6
Offres d'emploi satisfaites au cours du mois					
<b>Ensemble, données brutes .....</b>	193 174	159 957	<b>177 809</b>	/	-8,0



## Emploi salarié

Unité : Milliers

Données CVS	Déc. 2001	Sept. 2002	Déc. 2002	Variation sur un trimestre	Variation sur un an
Industrie (non compris construction).....	4 153,6	4 079,3	<b>4 065,2</b>	-0,3	-2,1
Construction.....	1 260,3	1 266,2	<b>1 263,2</b>	-0,2	+0,2
Tertiaire.....	10 014,6	10 105,3	<b>10 160,0</b>	+0,5	+1,5
<b>Ensemble des secteurs (hors agriculture, administration éducation, santé et action sociale).....</b>	<b>15 428,5</b>	<b>15 450,8</b>	<b>15 488,4</b>	+0,2	+0,4

Les séries trimestrielles d'emploi correspondent aux postes EB à EP de la nomenclature économique de synthèse et sont établies par l'INSEE à partir de trois sources : l'enquête ACEMO (Activité et Conditions d'Emploi de la Main-d'oeuvre) du Ministère des affaires sociales, du travail et de la solidarité, la statistique établie par l'UNEDIC à partir des réponses des établissements affiliés au régime d'assurance-chômage et la statistique établie par les URSSAF à partir des réponses des établissements versant des cotisations sociales.

## Chômage partiel

Unité : Milliers

Journées indemnisables	Mars 2002	Février 2003 (p)	Mars 2003 (p)	Variation sur un mois	Variation sur un an
<b>Données brutes.....</b>	267,0	309,8	<b>286,2</b>	/	+7,2
<b>Données CVS.....</b>	169,9	256,0	<b>182,3</b>	-28,8	+7,3

## Chômage indemnisé

Unité : Milliers

	Février 2002	Janvier 2003	Février 2003	Variation sur un mois	Variation sur un an
<b>Données brutes</b>					
Demandeurs d'emploi indemnisés en fin	2 348,4	2 594,9	<b>2 561,7</b>	/	+9,1
dont : régime d'assurance-chômage...	1 925,6	2 176,8	<b>2 136,9</b>	/	+11,0
régime de solidarité.....	422,8	418,1	<b>424,8</b>	/	+0,5
Dispensés de recherche d'emploi .....	366,4	379,0	<b>378,8</b>	/	+3,4
Taux de couverture (%).....	60,5	63,8	<b>63,1</b>	/	+2,6 pt
dont : régime d'assurance-chômage...	49,6	53,5	<b>52,7</b>	/	+3,1 pt
régime de solidarité.....	10,9	10,3	<b>10,5</b>	/	-0,4 pt
<b>Données CVS</b>					
Demandeurs d'emploi indemnisés en fin	2 285,8	2 470,8	<b>2 493,4</b>	0,9	+9,1
dont : régime d'assurance-chômage...	1 863,3	2 053,6	<b>2 068,8</b>	0,7	+11,0
régime de solidarité.....	422,5	417,2	<b>424,6</b>	1,8	+0,5

Source : Unédic

Les valeurs les plus récentes sont des estimations. Les dispensés de recherche d'emploi sont indemnisés. Le taux de couverture est le rapport de l'effectif indemnisé total à l'ensemble des demandeurs d'emploi des catégories 1.2.3.6.7.8 augmenté du nombre de dispensés de recherche d'emploi.

## Taux de chômage internationaux harmonisés

Unité : Pourcentage

Données CVS	Février 2002	Sept. 2002	Oct. 2002	Nov. 2002	Déc. 2002	Janvier 2003	Février 2003	Variation sur un an en point
Allemagne .....	8,0	8,3	8,4	8,4	8,5	8,6	<b>8,8</b>	+0,8
Autriche .....	4,1	4,3	4,3	4,3	4,4	4,3	<b>4,2</b>	+0,1
Belgique .....	7,1	7,3	7,4	7,5	7,6	7,7	<b>7,7</b>	+0,6
Danemark .....	4,3	4,7	4,7	4,7	4,8	4,9	<b>5,0</b>	+0,7
Espagne .....	11,1	11,5	11,6	11,6	11,7	11,8	<b>11,9</b>	+0,8
Finlande .....	9,2	9,1	9,0	9,0	8,9	8,8	<b>8,8</b>	-0,4
France .....	8,6	8,8	8,8	8,9	8,9	9,0	<b>9,1</b>	+0,5
Irlande .....	4,3	4,4	4,4	4,4	4,4	4,5	<b>4,5</b>	+0,2
Italie.....	9,0	9,0	8,9	8,9	8,9	9,0	...	+0,0
Luxembourg .....	2,2	2,5	2,6	2,6	2,7	2,7	<b>2,8</b>	+0,6
Pays-Bas .....	2,4	2,9	3,0	3,1	3,2	3,4	<b>3,6</b>	+1,2
Portugal .....	4,3	5,4	5,8	6,1	6,3	6,6	<b>6,8</b>	+2,5
Royaume-Uni.....	5,1	5,2	5,1	5,1	4,9	5,0	...	+0,0
Suède .....	4,9	5,0	5,0	5,1	5,1	5,3	<b>5,1</b>	+0,2
<b>Ensemble Union Europe</b>	<b>7,4</b>	<b>7,7</b>	<b>7,7</b>	<b>7,7</b>	<b>7,8</b>	<b>7,9</b>	<b>7,9</b>	+0,5
Etats-Unis.....	5,6	5,7	5,8	5,9	5,9	5,7	<b>5,8</b>	+0,2
Japon.....	5,3	5,5	5,5	5,3	5,5	5,5	<b>5,2</b>	-0,1

Source : Eurostat (Europe), OCDE (autres pays).

Le taux de chômage des pays européens calculé selon la définition du BIT, est fondé sur les données de l'enquête communautaire annuelle sur les forces de travail. Ces résultats sont intrapolés/extrapolés en données mensuelles à partir d'enquêtes trimestrielles nationales et de séries mensuelles nationales sur le chômage enregistré. Les taux estimés par les organismes internationaux peuvent différer des taux de chômage nationaux, du fait des différences dans les méthodes de calcul. En particulier pour la France, le taux peut être légèrement différent de celui publié en page 1.

## Demandes de catégorie 1 : données par région

Unité : Nombre

Données brutes	Ensemble			Moins de 25 ans			Inscrits depuis un an ou plus		
	Mars	Mars	Variation	Mars	Variation	Part	Mars	Variation	Part
	2002	2003	sur un an en %	2003	sur un an en %	en %	2003	sur un an en %	en %
Ile-de-France.....	447 530	<b>512 497</b>	+14,5	<b>53 517</b>	+22,7	10,4	<b>156 066</b>	+20,1	30,5
Champagne-Ardenne .....	52 176	<b>52 992</b>	+1,6	<b>10 241</b>	+0,9	19,3	<b>16 706</b>	+10,3	31,5
Picardie.....	81 094	<b>82 892</b>	+2,2	<b>17 015</b>	+0,2	20,5	<b>27 673</b>	+5,0	33,4
Haute-Normandie.....	75 873	<b>76 329</b>	+0,6	<b>16 068</b>	+4,1	21,1	<b>24 501</b>	-0,8	32,1
Centre.....	75 578	<b>80 878</b>	+7,0	<b>14 529</b>	+10,6	18,0	<b>22 066</b>	+11,4	27,3
Basse-Normandie .....	50 273	<b>53 108</b>	+5,6	<b>10 598</b>	+7,2	20,0	<b>15 310</b>	-2,6	28,8
Bourgogne.....	50 174	<b>51 807</b>	+3,3	<b>9 717</b>	+8,5	18,8	<b>15 416</b>	+2,8	29,8
Nord-Pas-de-Calais.....	199 340	<b>198 514</b>	-0,4	<b>44 952</b>	-0,8	22,6	<b>67 407</b>	+1,6	34,0
Lorraine.....	76 829	<b>83 019</b>	+8,1	<b>16 767</b>	+9,8	20,2	<b>21 919</b>	+10,5	26,4
Alsace.....	47 918	<b>56 409</b>	+17,7	<b>10 663</b>	+16,8	18,9	<b>12 284</b>	+36,4	21,8
Franche-Comté.....	33 585	<b>35 715</b>	+6,3	<b>6 750</b>	+0,9	18,9	<b>8 904</b>	+24,2	24,9
Pays de la Loire.....	102 122	<b>107 509</b>	+5,3	<b>20 709</b>	+6,0	19,3	<b>29 921</b>	+7,6	27,8
Bretagne .....	91 464	<b>94 711</b>	+3,6	<b>15 918</b>	+1,9	16,8	<b>27 040</b>	+4,1	28,6
Poitou-Charentes.....	57 293	<b>59 365</b>	+3,6	<b>10 713</b>	+10,3	18,0	<b>18 326</b>	-6,2	30,9
Aquitaine.....	110 079	<b>113 272</b>	+2,9	<b>18 021</b>	+3,2	15,9	<b>33 852</b>	-1,6	29,9
Midi-Pyrénées.....	97 581	<b>99 120</b>	+1,6	<b>15 655</b>	+3,3	15,8	<b>29 367</b>	-7,4	29,6
Limousin.....	17 910	<b>18 694</b>	+4,4	<b>3 394</b>	+7,9	18,2	<b>5 130</b>	+5,2	27,4
Rhône-Alpes.....	181 857	<b>199 262</b>	+9,6	<b>31 361</b>	+11,2	15,7	<b>51 449</b>	+13,7	25,8
Auvergne .....	40 786	<b>40 669</b>	-0,3	<b>7 372</b>	+1,2	18,1	<b>12 529</b>	-5,5	30,8
Languedoc-Roussillon .....	117 336	<b>120 294</b>	+2,5	<b>17 841</b>	+7,4	14,8	<b>38 202</b>	+3,1	31,8
Provence-Alpes-Côte d'Azur	213 620	<b>215 670</b>	+1,0	<b>28 877</b>	+3,5	13,4	<b>58 874</b>	-8,1	27,3
Corse.....	10 840	<b>10 112</b>	-6,7	<b>1 506</b>	-6,8	14,9	<b>2 099</b>	-17,6	20,8
<b>France métropolitaine.....</b>	<b>2 231 258</b>	<b>2 362 838</b>	+5,9	<b>382 184</b>	+7,1	16,2	<b>695 041</b>	+6,0	29,4
Guadeloupe .....	46 486	<b>44 909</b>	-3,4	<b>4 797</b>	-6,8	10,7	<b>22 870</b>	+1,1	50,9
Martinique.....	40 392	<b>39 038</b>	-3,4	<b>4 089</b>	-3,3	10,5	<b>19 532</b>	+2,3	50,0
Guyane.....	12 333	<b>11 960</b>	-3,0	<b>1 416</b>	+5,4	11,8	<b>4 399</b>	+9,3	36,8
Réunion.....	90 033	<b>79 644</b>	-11,5	<b>15 665</b>	-9,2	19,7	<b>32 398</b>	-17,6	40,7
<b>Départements d'Outre Mer..</b>	<b>189 244</b>	<b>175 551</b>	-7,2	<b>25 967</b>	-7,2	14,8	<b>79 199</b>	-6,9	45,1

(p) = Nombre provisoire      r = Nombre rectifié      / = Chiffre non significatif  
(e) = Nombre estimé      ... = Résultat non disponible      - = Résultat nul

Le tableau des "Principales actions de la politique d'emploi" qui était publié précédemment dans le Premières Informations peut désormais être consulté sur internet ([www.travail.gouv.fr](http://www.travail.gouv.fr) - rubrique Etudes et Statistiques).

PREMIÈRES INFORMATIONS et PREMIÈRES SYNTHÈSES sont éditées par le Ministère des affaires sociales, du travail et de la solidarité, Direction de l'animation de la recherche des études et des statistiques (DARES) 20 bis, rue d'Estrées 75700 Paris 07 SP. Tél. : 01.44.38.23.11 ou 23.14. Télécopie 01.44.38.24.43. [www.travail.gouv.fr](http://www.travail.gouv.fr) (Rubrique Emploi puis Études et Statistiques)  
Directeur de la publication : Annie Fouquet.  
Secrétariat de rédaction : Evelyn Ferreira et Francine Tabaton. Maquettiste : Mauricette Malaquin. Conception graphique : Ministère de l'emploi et de la solidarité. Flashage : AMC, Paris. Impression : Ecoprint, Pontcarré et JCDM-BUDY, Paris. Reprographie : DARES. Abonnements : La Documentation Française, 124 rue Henri Barbusse 93308 Aubervilliers Cedex. Tél. : 01.40.15.70.00. Télécopie : 01.40.15.68.00 - <http://www.ladocfrancaise.gouv.fr> PREMIÈRES INFORMATIONS et PREMIÈRES SYNTHÈSES - Abonnement  
1 an (52 n°) : France (TTC) 721,55 Francs / 110 Euros. Publicité : Ministère des affaires sociales, du travail et de la solidarité. Dépôt légal : à parution. Numéro de commission paritaire : 3124 AD.  
ISSN 1253 - 1545.