

Première Synthèse Informations

LE MARCHE DU TRAVAIL EN JUIN 2004

Août 2004 - N° 32.2

Unité : milliers

Données CVS	Juin 2003	Mai 2004	Juin 2004	Variation sur un mois	Variation sur un an
Demandes d'emploi en fin de mois (DEFM)					
Demandes de catégorie 1.....	2402,5	2451,0	2453,6	0,1%	2,1%
Demandes de catégorie 1+ 6.....	2797,5	2883,2	2909,5	0,9%	4,0%
Chômeurs au sens du BIT.....	2 654	2 678	2 685	0,3%	1,2%
Taux de chômage.....	9,8%	9,8%	9,9%	0,1 pt	0,1 pt

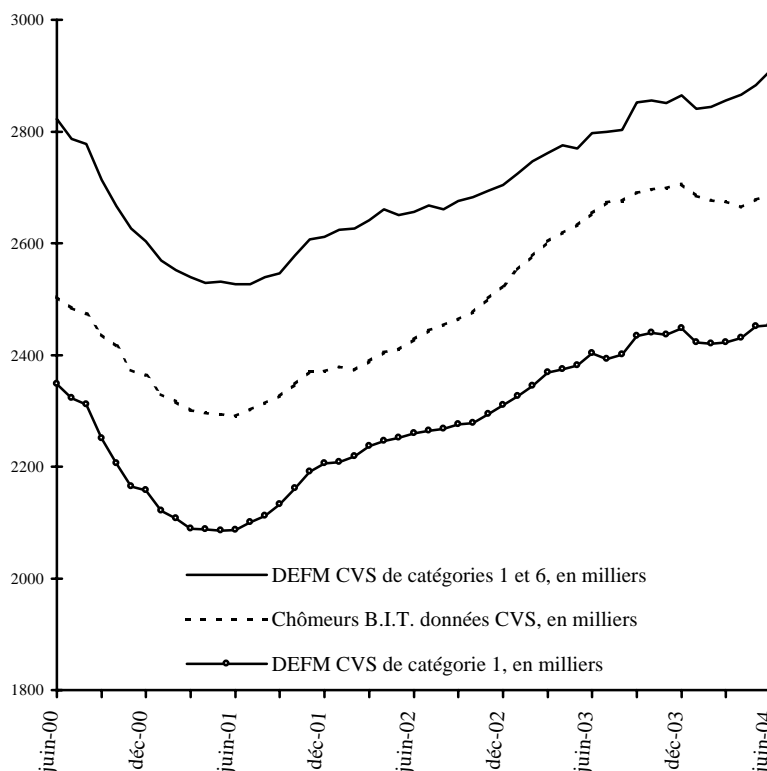
Sources DEFM : ANPE, DARES. Source chômage BIT : INSEE.

Ces statistiques concernent les demandeurs d'emploi inscrits dans les fichiers de l'Agence nationale pour l'emploi.

Les demandeurs d'emploi de catégorie 1 sont les personnes inscrites à l'ANPE déclarant être à la recherche d'un emploi à temps plein et à durée indéterminée, ayant éventuellement exercé une activité occasionnelle ou réduite d'au plus 78 heures dans le mois.

L'ensemble des demandeurs d'emploi des catégories 1 et 6 recouvre toutes les personnes inscrites à l'ANPE déclarant être à la recherche d'un emploi à temps plein et à durée indéterminée, y compris celles qui ont exercé une activité réduite de plus de 78 heures au cours du mois (catégorie 6).

Les chômeurs au sens du Bureau international du travail (BIT) sont les personnes sans emploi, à la recherche effective d'un emploi et immédiatement disponibles. Ces données sont estimées mensuellement à l'aide d'un modèle économétrique, calé une fois par an sur les résultats de l'enquête emploi de l'Insee.



Les données qui figurent sur les pages 1 à 7 concernent la France métropolitaine.

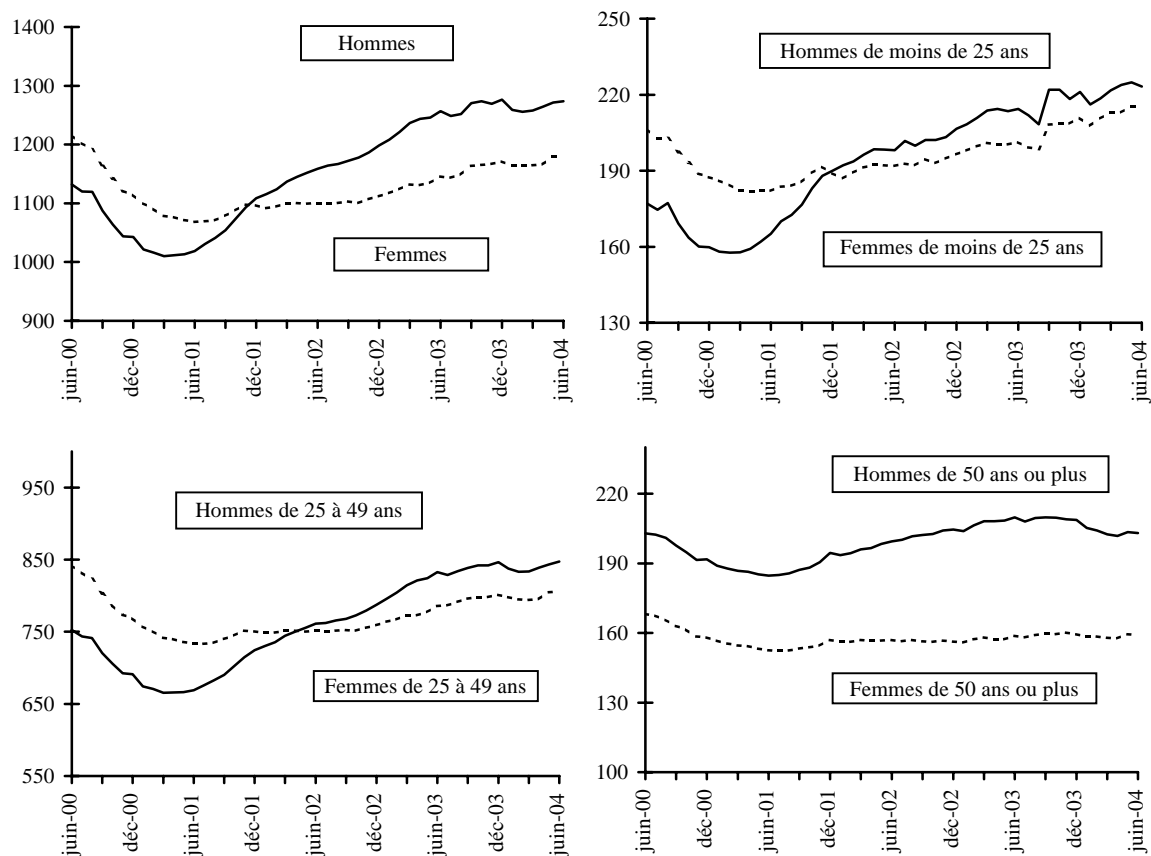
Demandes d'emploi de catégorie 1

Unité : milliers

Par sexe et âge	Juin 2003	Mai 2004	Juin 2004	Variation sur un mois	Variation sur un an
Données CVS					
Hommes de moins de 25 ans.....	214,4	224,8	223,2	-0,7	4,1
Femmes de moins de 25 ans.....	201,3	215,3	215,1	-0,1	6,9
Hommes de 25 à 49 ans.....	832,7	843,3	847,4	0,5	1,8
Femmes de 25 à 49 ans.....	785,6	804,7	805,7	0,1	2,6
Hommes de 50 ans ou plus.....	209,8	203,5	203,0	-0,2	-3,2
Femmes de 50 ans ou plus.....	158,7	159,4	159,2	-0,1	0,3
Total - moins de 25 ans.....	415,7	440,1	438,3	-0,4	5,4
Total - 25 à 49 ans.....	1618,3	1648,0	1653,1	0,3	2,2
Total - 50 ans ou plus.....	368,5	362,9	362,2	-0,2	-1,7
Total - hommes.....	1256,9	1271,6	1273,6	0,2	1,3
Total - femmes.....	1145,6	1179,4	1180,0	0,1	3,0
Ensemble des DEFM de catégorie 1.....	2402,5	2451,0	2453,6	0,1	2,1
Données brutes					
Hommes de moins de 25 ans.....	173,8	185,7	181,2	/	4,2
Femmes de moins de 25 ans.....	171,2	178,8	183,1	/	7,0
Hommes de 25 à 49 ans.....	780,9	810,9	794,8	/	1,8
Femmes de 25 à 49 ans.....	748,1	768,0	767,2	/	2,6
Hommes de 50 ans ou plus.....	205,8	204,1	199,0	/	-3,3
Femmes de 50 ans ou plus.....	156,1	159,4	156,5	/	0,3
Ensemble des DEFM de catégorie 1.....	2235,8	2306,9	2281,8	/	2,1

Sources : ANPE, DARES. Les variations sont exprimées en pourcentage.

DEFM 1, données CVS, en milliers



Chômeurs de longue durée de catégorie 1

Unité : milliers

Par ancienneté d'inscription	Juin 2003	Mai 2004	Juin 2004	Variation sur un mois	Variation sur un an
Données CVS					
Ancienneté de 1 an à moins de 2 ans.....	444,3	446,7	447,9	0,3	0,8
Ancienneté de 2 ans à moins de 3 ans.....	147,3	152,4	153,9	1,0	4,5
Ancienneté de 3 ans ou plus.....	119,5	117,2	116,9	-0,3	- 2,2
Ensemble des chômeurs de longue durée.....	711,1	716,3	718,7	0,3	1,1
Part dans l'ensemble des demandes d'emploi de catégorie 1 (%)	29,6	29,2	29,3	0,1pt	- 0,3 pt
Données brutes					
Ancienneté de 1 an à moins de 2 ans.....	424,1	430,7	427,7	/	0,9
Ancienneté de 2 ans à moins de 3 ans.....	141,9	148,0	148,4	/	4,6
Ancienneté de 3 ans ou plus.....	116,4	114,9	113,9	/	- 2,1
Ensemble des chômeurs de longue durée.....	682,3	693,7	690,0	/	1,1

Sources : ANPE, DARES. Les variations sont exprimées en pourcentage.

Demandes d'emploi par catégorie

Unité : milliers

Données brutes	Juin 2003	Mai 2004	Juin 2004	Variation sur un an
Demandes d'emploi en fin de mois de catégorie 1.....	2235,8	2306,9	2281,8	2,1
dont : ayant une activité réduite inférieure à 78 h.....	265,6	306,1	298,0	12,2
Demandes d'emploi en fin de mois de catégorie 2.....	435,5	430,9	427,2	-1,9
dont : ayant une activité réduite inférieure à 78 h.....	92,6	100,9	98,7	6,6
Demandes d'emploi en fin de mois de catégorie 3.....	243,4	257,2	250,4	2,9
dont : ayant une activité réduite inférieure à 78 h.....	66,1	64,8	62,5	-5,5
Ensemble des demandes avec activité réduite de 1 à 78 h.....	424,3	471,8	459,2	8,2
Demandes d'emploi en fin de mois de catégorie 6.....	420,8	455,5	481,3	14,4
Demandes d'emploi en fin de mois de catégorie 7.....	80,4	80,6	85,4	6,2
Demandes d'emploi en fin de mois de catégorie 8.....	93,8	111,4	119,7	27,6
Ensemble des demandes avec activité réduite de plus de 78 h....	595,0	647,5	686,3	15,4

Sources : ANPE, DARES. Les variations sont exprimées en pourcentage.

Les demandes d'emploi de catégories 1 à 3 recensent les personnes n'ayant pas exercé une activité réduite de plus de 78 heures dans le mois et qui souhaitent un contrat à durée indéterminée à temps plein (catégorie 1), à durée indéterminée à temps partiel (catégorie 2) ou à durée déterminée (catégorie 3). De façon analogue, les demandes d'emploi de catégories 6 à 8 recensent les personnes ayant exercé une activité réduite de plus de 78 heures dans le mois selon le type de contrat envisagé : contrat à durée indéterminée à plein temps (catégorie 6), contrat à durée indéterminée à temps partiel (catégorie 7) ou contrat à durée déterminée (catégorie 8).

Demandes d'emploi de catégorie 6, en milliers



Entrées à l'ANPE en catégorie 1

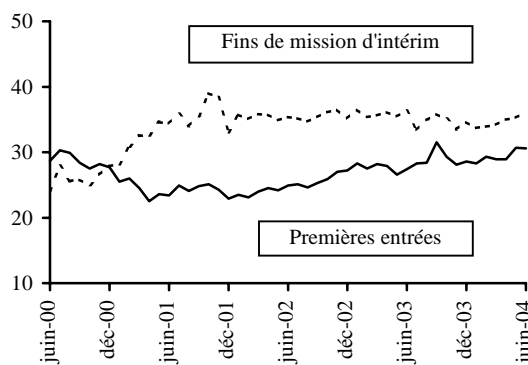
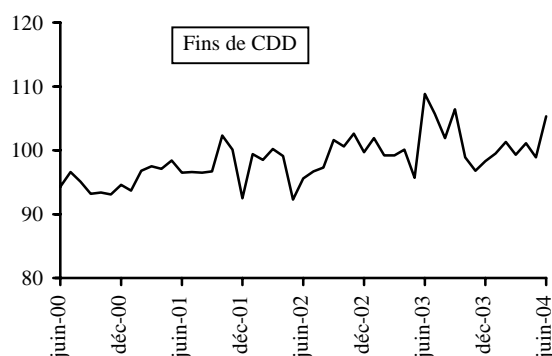
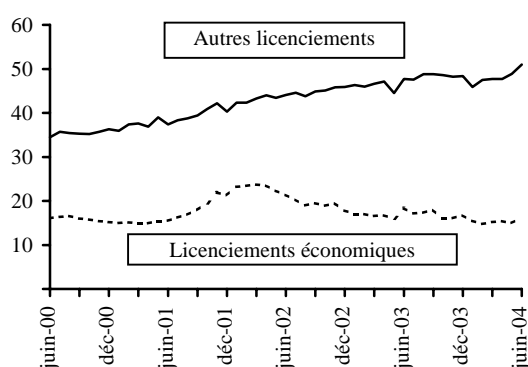
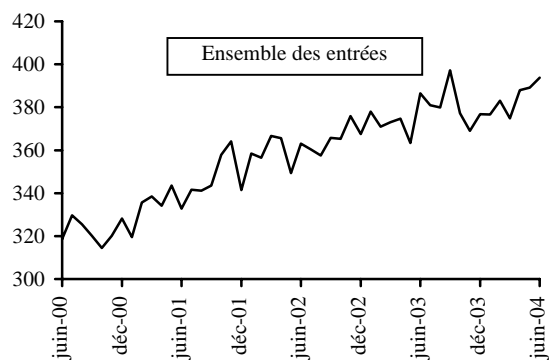
Selon la raison du dépôt de la demande	Jun 2003	Mai 2004	Jun 2004	Répartition des motifs (%)	Variation sur un mois	Variation sur un an
Données brutes						
Licenciement pour cause économique.....	17 297	13 432	15 900	4,4	/	-8,1
PAP anticipé, fin de convention de conversion*	14 586	11 483	11 276	3,1	/	-22,7
Autre licenciement.....	46 245	43 059	50 159	14,0	/	8,5
Démission.....	19 098	16 001	18 989	5,3	/	-0,6
Fin de contrat à durée déterminée.....	81 009	71 132	79 845	22,3	/	-1,4
Fin de mission d'intérim.....	28 995	24 614	28 821	8,0	/	-0,6
Première entrée.....	22 047	15 319	25 655	7,2	/	16,4
Reprise d'activité.....	14 873	10 904	17 433	4,9	/	17,2
Autres cas.....	98 692	91 108	110 659	30,8	/	12,1
Ensemble.....	342 842	297 052	358 737	100,0	/	4,6
Ensemble, données CVS	386 500	389 200	393 700		1,2	1,9
<i>dont :</i>						
Licenciement pour cause économique.....	18 300	15 000	16 200		8,0	-11,5
Autre licenciement.....	47 700	48 900	51 000		4,3	6,9
Fin de contrat à durée déterminée.....	108 800	98 900	105 300		6,5	-3,2
Première entrée.....	27 400	30 700	30 600		-0,3	11,7
Fin de mission d'intérim.....	36 300	35 300	36 100		2,3	-0,6

Sources : ANPE, DARES. Les variations sont exprimées en pourcentage. ns = non significatif.

Note - Il n'y a pas d'entrée directe en catégorie 6. Les demandes enregistrées de catégorie 1 un mois donné sont classées le mois suivant en catégorie 6 si le demandeur a travaillé plus de 78 heures dans le mois.

* Le "PAP anticipé" ou "Pré-PAP" existe depuis avril 2002. Cette mesure permet à un futur licencié économique d'être pris en charge par l'ANPE avant la fin de son préavis. Il est alors enregistré en catégorie 5. A l'échéance de son préavis, il sort de la catégorie 5 et entre en catégorie 1 sous le motif "Pré-PAP". Ce motif a été regroupé avec celui des conventions de conversion, dispositif de même nature en voie d'extinction.

Entrées, données CVS, en milliers



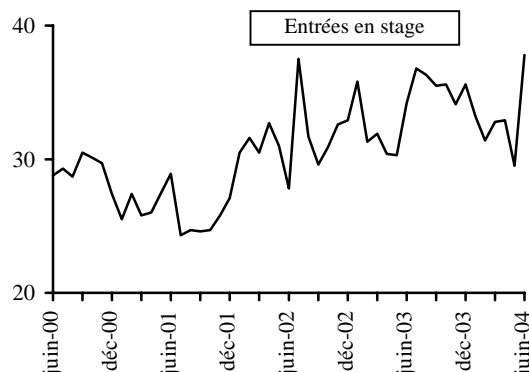
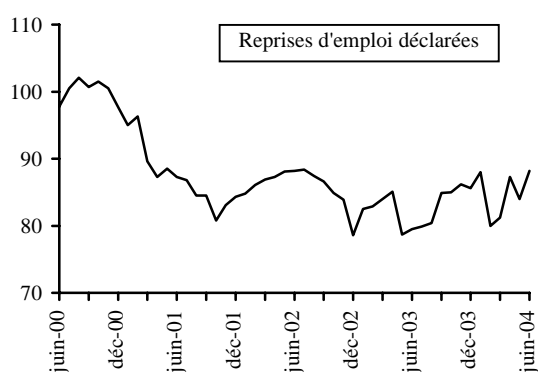
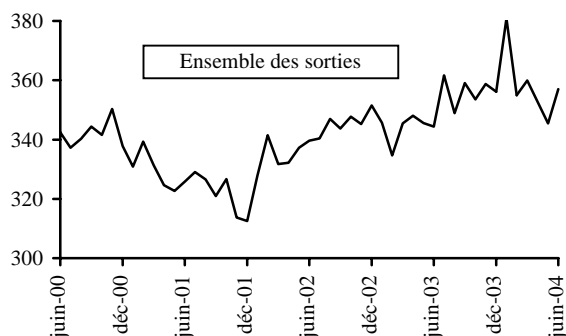
Sorties de l'ANPE de catégorie 1

Selon le motif de sortie	Juin 2003	Mai 2004	Juin 2004	Répartition des motifs (%)	Variation sur un mois	Variation sur un an
Données brutes						
Reprise d'emploi déclarée.....	77 595	80 809	86 208	25,3	/	11,1
Entrée en stage.....	23 199	25 298	25 040	7,4	/	7,9
Arrêt de recherche (maternité, maladie, retraite.....)	28 226	24 786	30 105	8,8	/	6,7
dont : Dispense de recherche.....	7 463	5 676	9 036	2,7	/	21,1
Maladie.....	14 161	13 408	14 273	4,2	/	0,8
Autres motifs de sortie.....	194 623	187 199	198 866	58,5	/	2,2
dont : Absence au contrôle.....	136 962	131 512	133 429	39,2	/	-2,6
Radiation administrative.....	29 691	29 996	36 680	10,8	/	23,5
Ensemble	323 643	318 092	340 219	100,0	/	5,1
Ensemble, données CVS	344 400	345 400	357 000		3,4	3,7
dont : Reprise d'emploi déclarée.....	79 500	84 000	88 200		5,0	10,9
Entrée en stage.....	34 200	29 500	37 800		28,1	10,5

Sources : ANPE, DARES. Les variations sont exprimées en pourcentage.

Note - Il n'y a pas de sortie de catégorie 6. Les demandes classées en catégorie 6 à la fin du mois précédent qui se terminent au cours du mois sont comptées avec les sorties de catégorie 1.

Sorties, données CVS, en milliers



Durée moyenne d'inscription des sorties de catégorie 1

Unité : jour

Durée par tranche d'âge	Mai 2003	Avril 2004	Mai 2004	Variation sur un mois	Variation sur un an
Données brutes					
Moins de 25 ans	149	147	152	/	3
25 à 49 ans	251	246	244	/	-7
50 ans ou plus	403	384	366	/	-37
Ensemble.....	236	230	227	/	-9
Données CVS					
Ensemble.....	226	232	237	5	11

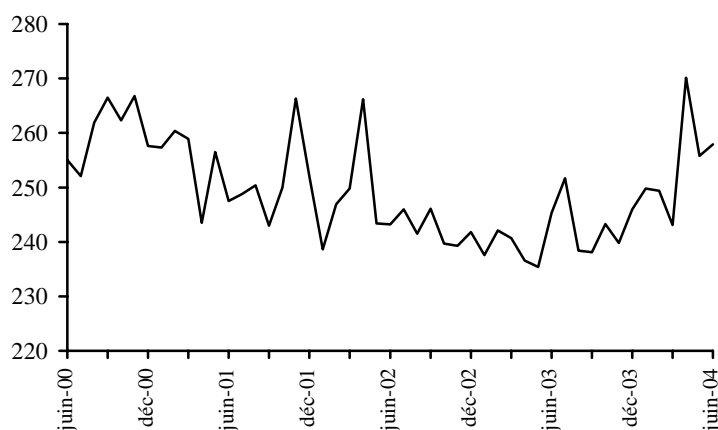
Sources : ANPE, DARES. Ce tableau prend en compte les nouveaux coefficients de désaisonnalisation utilisés à partir des données du mois de mars 2004. La série a été rétroalée à partir de septembre 2000.

Offres d'emploi déposées à l'ANPE

	Jun 2003	Mai 2004	Jun 2004	Variation sur un mois	Variation sur un an
Offres d'emploi enregistrées au cours du mois					
Ensemble des offres enregistrées, données brutes	285 094	260 185	315 606	/	10,7
<i>dont</i> : Type A : Emplois durables (plus de 6 mois).....	107 529	97 018	120 223	/	11,8
Type B : Emplois temporaires (1 à 6 mois).....	131 924	117 629	143 609	/	8,9
Type C : Emplois occasionnels (moins d'1 mois).....	45 641	45 538	51 774	/	13,4
Ensemble des offres enregistrées, données CVS	245 300	255 800	257 900	0,8	5,1
Offres d'emploi satisfaites au cours du mois					
Ensemble, données brutes	231 347	205 886	286 102	/	23,7

Sources : ANPE, DARES. Les variations sont exprimées en pourcentage.

Offres enregistrées, données CVS, en milliers



Emploi salarié dans le secteur concurrentiel non agricole

Unité : milliers

<i>Données CVS</i>	Mars 2003	Déc. 2003	Mars 2004	Variation sur un trimestre	Variation sur un an
Industrie (non compris construction).....	4 041,8	3 964,7	3 946,0	-0,5	-2,4
Construction.....	1 271,5	1 282,5	1 288,9	0,5	1,4
Tertiaire.....	10 117,0	10 188,9	10 188,8	0,0	0,7
Ensemble des secteurs (hors agriculture, administration, éducation, santé et action sociale).....	15 430,3	15 436,1	15 423,7	-0,1	0,0

Source : DARES, Insee-Estimation révisée trimestrielle de l'emploi salarié, Unédic. Les variations sont exprimées en pourcentage.

Champ : Secteurs EB-EP de la nomenclature économique de synthèse en 16 secteurs.

Chômage partiel

Unité : milliers

Journées indemnisables	Jun 2003	Mai 2004 (p)	Jun 2004 (p)	Variation sur un mois	Variation sur un an
<i>Données brutes</i>	228,0	160,2	171,0	/	-25,0
<i>Données CVS</i>	270,9	194,8	200,5	2,9	-26,0

Source : DARES. Les variations sont exprimées en pourcentage.

En juin les données de la région Auvergne étaient manquantes ; à champ constant, la variation mensuelle se serait de 6,6 %.

Chômage indemnisé

Unité : milliers

	Mai 2003	Avril 2004	Mai 2004	Variation sur un mois	Variation sur un an
Données brutes					
Demandeurs d'emploi indemnisés en fin de mois	2 477,8	2 512,5	2 531,1	/	2,2
<i>dont</i> : régime d'assurance-chômage.....	2 061,1	2 068,7	2 087,3	/	1,3
régime de solidarité.....	416,7	443,8	443,8	/	6,5
Dispensés de recherche d'emploi	380,7	396,4	394,0	/	3,5
Taux de couverture (%).....	63,7	61,7	62,7	/	-1,6 pt
<i>dont</i> : régime d'assurance-chômage.....	53,0	50,8	51,7	/	-2,5 pt
régime de solidarité.....	10,7	10,9	11,0	/	2,8 pt
Données CVS					
Demandeurs d'emploi indemnisés en fin de mois	2 573,4	2 582,7	2 628,6	1,8	2,1
<i>dont</i> : régime d'assurance-chômage.....	2 156,0	2 138,5	2 184,0	2,1	1,3
régime de solidarité.....	417,4	444,2	444,6	0,1	6,5

Source : Unédic. Les variations sont exprimées en pourcentage.

Les valeurs les plus récentes sont des estimations. Les dispensés de recherche d'emploi sont indemnisés. Le taux de couverture est le rapport de l'effectif indemnisé total à l'ensemble des demandeurs d'emploi des catégories 1,2,3,6,7,8 augmenté du nombre de dispensés de recherche d'emploi.

Taux de chômage internationaux harmonisés

Unité : pourcentage

Données CVS	Mai 2003	Déc. 2003	Janvier 2004	Février 2004	Mars 2004	Avril 2004	Mai 2004	Variation sur un an en point
Allemagne	9,7	9,6	9,6	9,6	9,7	9,8	9,8	0,1
Autriche	4,1	4,2	4,2	4,2	4,2	4,2	4,2	0,1
Belgique	8,1	8,3	8,4	8,5	8,5	8,5	8,6	0,5
Espagne	11,3	11,2	11,1	11,1	11,1	11,1	11,1	-0,2
France	9,4	9,5	9,5	9,4	9,4	9,4	9,4	0,0
Grèce.....	9,2	9,3	nd	nd	nd	nd	nd	nd
Hongrie.....	5,8	5,9	5,9	5,9	5,9	5,9	5,9	0,1
Italie.....	8,7	8,5	8,5	nd	nd	nd	nd	nd
Pays-Bas	3,8	4,3	4,5	4,6	4,7	4,9	4,8	1,0
Pologne.....	19,2	19,1	19,1	19,1	19,0	18,9	18,9	-0,3
Portugal	6,3	6,3	6,2	6,2	6,4	6,6	6,6	0,3
République Tchèque.....	7,8	8,3	8,5	8,6	8,7	8,7	8,7	0,9
Royaume-Uni.....	4,9	4,8	4,7	4,7	4,7	4,7	nd	nd
Suède	5,4	6,0	6,1	6,4	6,3	6,4	6,7	1,3
Zone Euro.....	8,9	8,9	8,9	8,9	8,9	9,0	9,0	0,1
Ensemble Union Européenne (25)	9,1	9,0	9,0	9,0	9,0	9,1	9,0	-0,1
Japon.....	5,4	4,9	5,0	5,0	4,7	4,7	4,6	-0,8
Etats-Unis.....	6,1	5,7	5,7	5,6	5,7	5,6	5,6	-0,5

Source : Eurostat. nd = non disponible.

Les taux de chômage des pays européens calculé selon la définition du BIT sont fondés sur les données de l'enquête communautaire annuelle sur les forces de travail. Ces résultats sont extrapolés en données mensuelles à partir d'enquêtes trimestrielles nationales sur le chômage enregistré. Les taux estimés par les organismes internationaux peuvent différer des taux de chômage nationaux, du fait de différences dans les méthodes de calcul. En particulier pour la France, le taux peut être légèrement différent de celui publié en première page.

Demandes de catégorie 1 : données par région

<i>Données brutes</i>	Ensemble			Moins de 25 ans			Inscrits depuis un an ou plus		
	Juin 2003	Juin 2004	Variation sur un an en %	Juin 2004	Variation sur un an en %	Part en %	Juin 2004	Variation sur un an en %	Part en %
Alsace.....	53 770	58 741	9,2	10 838	11,2	18,5	14 667	17,7	25,0
Aquitaine.....	103 786	107 787	3,9	17 065	8,3	15,8	33 373	2,9	31,0
Auvergne	37 737	38 843	2,9	7 035	6,6	18,1	11 888	-1,2	30,6
Basse-Normandie	49 071	48 953	-0,2	9 615	2,1	19,6	15 579	4,3	31,8
Bourgogne.....	48 471	49 348	1,8	9 068	3,6	18,4	14 903	-0,4	30,2
Bretagne	86 530	87 610	1,2	14 335	2,3	16,4	25 331	-0,8	28,9
Centre.....	77 500	81 129	4,7	14 228	7,5	17,5	23 645	7,6	29,1
Champagne-Ardenne	49 512	50 506	2,0	9 388	3,9	18,6	16 361	1,9	32,4
Corse.....	7 533	7 726	2,6	1 074	14,1	13,9	1 745	-7,0	22,6
Franche-Comté.....	34 217	37 269	8,9	6 934	11,4	18,6	10 316	14,0	27,7
Haute-Normandie.....	71 973	73 237	1,8	15 599	6,6	21,3	23 290	0,4	31,8
Ile-de-France.....	510 979	524 460	2,6	55 686	7,3	10,6	165 174	1,9	31,5
Languedoc-Roussillon	107 067	106 310	-0,7	15 547	6,2	14,6	32 736	-7,9	30,8
Limousin.....	17 637	18 173	3,0	3 394	11,4	18,7	5 285	8,1	29,1
Lorraine.....	77 815	79 804	2,6	16 012	7,4	20,1	21 763	2,1	27,3
Midi-Pyrénées.....	92 013	93 359	1,5	14 217	3,8	15,2	28 791	2,4	30,8
Nord-Pas-de-Calais.....	186 889	194 398	4,0	43 672	8,1	22,5	64 856	1,7	33,4
Pays de la Loire.....	99 241	102 597	3,4	19 495	4,6	19,0	27 948	-1,2	27,2
Picardie.....	77 586	80 469	3,7	16 206	8,3	20,1	27 270	2,2	33,9
Poitou-Charentes.....	54 135	53 810	-0,6	9 435	1,4	17,5	17 356	-0,2	32,3
Provence-Alpes-Côte d'Azur	200 928	194 643	-3,1	25 769	0,4	13,2	55 587	-5,3	28,6
Rhône-Alpes.....	191 447	192 628	0,6	29 677	0,6	15,4	52 102	2,0	27,0
France métropolitaine.....	2 235 837	2 281 800	2,1	364 289	5,6	16,0	689 966	1,1	30,2
Guadeloupe	44 415	42 804	-3,6	4 799	2,2	11,2	20 594	-8,8	48,1
Guyane.....	11 914	12 399	4,1	1 621	9,7	13,1	3 843	-10,9	31,0
Martinique.....	38 303	37 391	-2,4	4 335	8,5	11,6	16 812	-13,1	45,0
Réunion.....	75 777	68 324	-9,8	14 732	-4,5	21,6	24 749	-20,0	36,2
Départements d'Outre Mer	170 409	160 918	-5,6	25 487	-0,4	15,8	65 998	-14,5	41,0

PREMIÈRES INFORMATIONS et PREMIÈRES SYNTHÈSES sont éditées par le Ministère de l'emploi, du travail et de la cohésion sociale, Direction de l'animation de la recherche des études et des statistiques (DARES) 39-43, quai André Citroën, 75902 Paris Cedex 15. www.travail.gouv.fr (Rubrique Études et Statistiques) - Directeur de la publication : Annie Fouquet.
 Téléphone Publications : 01.44.38.22.(60 ou 61) - Documentation : 01.44.38.23.(12 ou 14) - Télécopie : 01.44.38.23.43
 Réponse à la demande : 01.44.38.23.89 / e-mail : dares.communication@dares.travail.gouv.fr
 Rédacteur en chef : Gilles Rotman. Secrétariat de rédaction : Evelyn Ferreira et Francine Tabaton. Maquettiste : Mauricette Malaquin. Conception graphique : Ministère de l'emploi, du travail et de la cohésion sociale. Reprographie : DAGEMO.
 Abonnements : La Documentation française, 124 rue Henri Barbusse 93308 Aubervilliers Cedex. Tél. : 01.40.15.70.00. Télécopie : 01.40.15.68.00 - www.ladocumentationfrancaise.fr
 PREMIÈRES INFORMATIONS et PREMIÈRES SYNTHÈSES - Abonnement 1 an (52 n°) : France (TTC) 116 euros , CEE (TTC) 122,20 euros, hors CEE (TTC) 124,30 euros. Publicité : Ministère de l'emploi, du travail et de la cohésion sociale. Dépôt légal : à parution. Numéro de commission paritaire : 3124 AD. ISSN 1253 - 1545.

Les séries sont consultables sur le site Internet du Ministère : www.travail.gouv.fr.
Cliquer sur Etudes et Statistiques, puis Statistiques, puis chômage – séries longues.