

PREMIÈRES INFORMATIONS

ÉVOLUTION DE L'EMPLOI SALARIÉ ⁽¹⁾ AU PREMIER TRIMESTRE 1996

L'emploi salarié est resté stable au cours du premier trimestre 1996 ⁽²⁾. C'est le deuxième trimestre consécutif de stabilité alors que, en moyenne, chacun des trois premiers trimestres de 1995 avait enregistré la création de 46 000 emplois (+ 0,3%). Cette stabilisation résulte de créations d'emplois qui se maintiennent dans le tertiaire (+0,4% au cours de chacun des trois derniers trimestres), mais qui sont compensées par des pertes d'emplois plus accusées dans l'industrie (-0,4% au premier trimestre 1996) et surtout dans le bâtiment (-1,4% sur la même période).

Evolution de l'emploi salarié ⁽¹⁾ (en données corrigées des variations saisonnières)

En milliers

Secteurs d'activité en NAF	1994	1995				1996	Variation (%) par rapport au :	
	31 déc.	31 mars	30 juin	30 sept.	31 déc.	31 mars	trim. précédent	même trim. de l'année précédente
ET : Industrie	4 148,0	4 155,6	4 166,8	4 163,8	4 152,3	4 134,2	-0,4	-0,5
EH : Construction	1 185,0	1 181,0	1 177,7	1 170,7	1 154,9	1 138,8	-1,4	-3,6
EV : Tertiaire	7 932,4	7 973,4	8 036,9	8 069,6	8 101,2	8 135,1	0,4	2,0
Ensemble des secteurs	13 265,4	13 310,0	13 381,4	13 404,1	13 408,4	13 408,1	0,0	0,7

Sources : DARES, INSEE, UNEDIC.

Emploi salarié dans les secteurs marchands non agricoles à la fin du premier trimestre 1996

Séries reconstituées en ancienne nomenclature (données cvs)

En milliers

Secteurs d'activité économique	1993			1994			1995				1996	
	30 juin	30 sept.	31 déc.	31 mars	30 juin	30 sept.	31 déc.	31 mars	30 juin	30 sept.	31 déc.	31 mars
U2 à U13 Ensemble des secteurs marchands non agricoles C101-C102 ...	14 482,3	14 443,2	14 416,0	14 426,2	14 472,9	14 551,6	14 584,7	14 633,9	14 707,7	14 734,9	14 741,7	14 745,4
U2 à U13 Evolutions trimestrielles (en %) ...	-0,6	-0,3	-0,2	0,1	0,3	0,5	0,2	0,3	0,5	0,2	0,0	0,0
Evolutions annuelles (en %)	-1,1			1,2			1,1				0,7*	

Source : DARES, INSEE, UNEDIC.

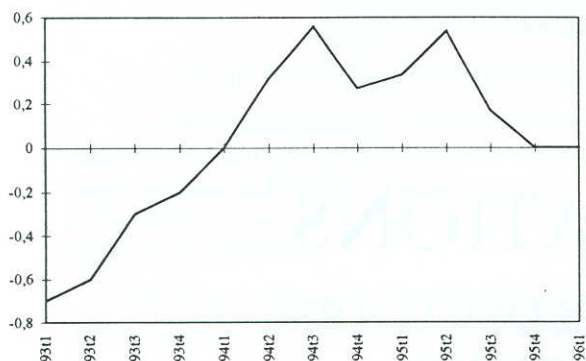
* Evolution mars 96/mars 95.

(1) - Champ : ensemble des secteurs hors agriculture, administration, éducation, santé et action sociale. Ce champ couvre 13,4 millions de salariés sur un effectif salarié total de 19,6 millions. Il ne correspond pas tout à fait à l'ancien champ des "secteurs marchands non agricoles" (14,7 millions de salariés) : en particulier, il ne comprend pas les salariés de la santé et de l'action sociale.

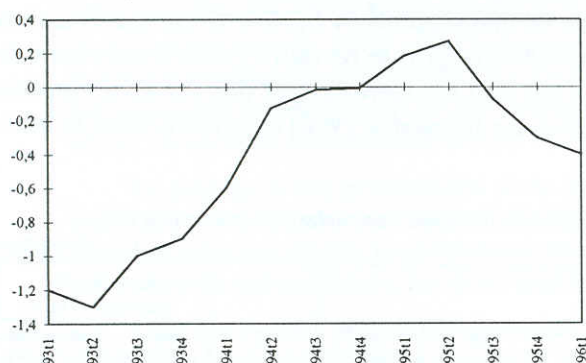
(2) - La première estimation, publiée le 15 mai, faisait état d'une baisse de 0,1 % de l'emploi salarié.



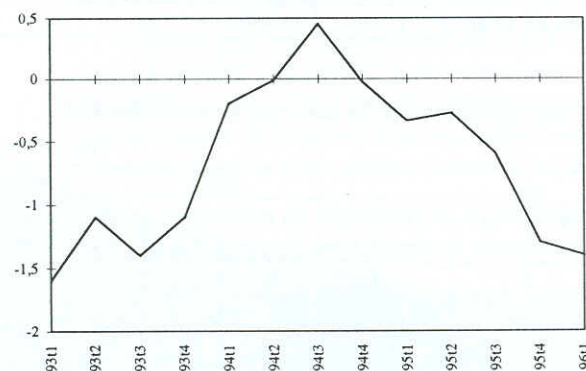
Ensemble des secteurs
(variations trimestrielles CVS en %)



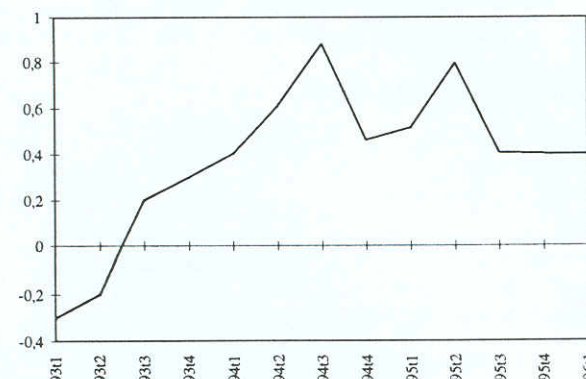
Industrie
(variations trimestrielles CVS en %)



Construction
(variations trimestrielles CVS en %)



Tertiaire
(variations trimestrielles CVS en %)



Le premier trimestre 1996 est marqué par une stabilité de l'emploi salarié. Les pertes dans l'industrie (- 18 000) et dans la construction (- 16 000) sont compensées par les créations d'emploi dans le tertiaire (+ 34 000).

Le secteur tertiaire continue de créer des emplois à un rythme soutenu (+ 0,4 % ce trimestre), résultat d'une évolution positive dans la plupart de ses composantes. Ainsi, les activités immobilières et les services aux particuliers comme aux entreprises restent fortement créateurs d'emplois (+ 0,8 % à 0,9 %). La seule ombre au tableau concerne les activités financières, qui suppriment de nouveau des emplois (- 0,4 %).

Dans la construction, les pertes d'emplois restent aussi nombreuses au début 1996 qu'elles l'étaient à la fin 1995 : le secteur a supprimé plus de 30 000 emplois au cours des six derniers mois.

La situation dans l'industrie est assez conforme à celle observée au dernier trimestre 1995 : -0,4% après -0,3%. Les pertes d'emplois affectent chacun de ses sous-secteurs, mais elles apparaissent particulièrement importantes pour deux d'entre eux : les industries des biens de consommation, qui perdent 1 % de leurs emplois en trois mois, et les industries des biens intermédiaires, dont les effectifs diminuent de 0,5 %. En outre, l'industrie automobile recommence à perdre des emplois après une période assez faste, alors que le secteur de l'énergie parvient à stabiliser ses effectifs.

Sur un an, l'économie française reste créatrice nette de près de 100 000 emplois (+0,7 %). Cependant, si le tertiaire enregistre de bons résultats (+161 000 en un an, soit +2,0%), l'industrie et surtout la construction connaissent une dégradation progressive de leur situation au cours de la période mars 1995 - mars 1996 : l'industrie, qui créait encore des emplois au deuxième trimestre 1995, en perd depuis lors; dans la construction, le retournement apparaît plus tôt et le déficit s'accroît davantage.

Valérie ANDRÉ et Laurence PRUVOST (DARES).

AVERTISSEMENT

Les résultats révisés de l'évolution de l'emploi salarié, estimée par l'INSEE, traduisent une stabilité au premier trimestre de 1996 (0,0 %). Cette estimation est très proche des résultats provisoires enregistrés par l'UNEDIC, sur son propre champ, au cours de ce dernier trimestre (+ 0,1 %). Sur un an, du 31 mars 1995 au 31 mars 1996, l'estimation de l'INSEE et la statistique de l'UNEDIC indiquent une augmentation de l'emploi, d'ampleur comparable : progression de 0,7 % selon l'INSEE, de 0,5 % selon l'UNEDIC. Ce faible écart est concentré dans le secteur tertiaire (glissement annuel de + 2,0 % selon l'INSEE et de + 1,5 % selon l'UNEDIC) et, à un degré moindre, dans le secteur de la construction (glissement annuel de - 3,6 % selon l'INSEE et de - 4,0 % selon l'UNEDIC). L'évolution annuelle dans l'industrie est la même selon les deux sources (- 0,5 %).

Evolution des effectifs salariés (1)

Secteurs d'activité en NAF	Variations annuelles brutes en %			Variations trimestrielles CVS en %											Variations CVS mars 96/mars 95 en %	Effectifs CVS en milliers au 31/03/96
				1993		1994				1995				1996		
	1993	1994	1995	T3	T4	T1	T2	T3	T4	T1	T2	T3	T4	T1		
ET : Industrie	-4,4	-0,8	0,1	-1,0	-0,9	-0,6	-0,1	0,0	0,0	0,2	0,3	-0,1	-0,3	-0,4	-0,5	4134,2
EB : Industrie agro-alimentaire ..	-1,1	-0,9	-0,5	-0,1	0,1	-0,4	-0,5	-0,1	0,0	-0,3	-0,2	0,0	0,0	-0,2	-0,5	550,4
EC : Ind. des biens de consom.	-4,5	-2,0	-1,4	-1,1	-0,9	-0,6	-0,3	-0,6	-0,6	-0,4	0,2	-0,5	-0,7	-1,0	-1,9	748,5
ED : Industrie automobile	-3,4	-1,9	2,2	-1,1	-1,1	-1,3	-0,4	-0,3	0,1	0,3	0,6	0,9	0,4	-0,3	1,6	282,5
EE : Ind. des biens d'équipement	-6,5	-0,9	0,7	-1,6	-1,4	-0,9	-0,2	0,1	0,1	0,6	0,4	0,0	-0,2	-0,2	0,0	832,6
EF : Ind. des biens intermédiaires	-5,2	0,1	0,5	-1,2	-1,0	-0,5	0,2	0,3	0,3	0,5	0,4	-0,1	-0,3	-0,5	-0,5	1493,1
EG : Energie	-0,9	0,1	-0,9	-0,1	-0,2	0,3	0,0	0,0	-0,1	-0,3	-0,2	-0,1	-0,2	0,0	-0,4	227,1
EH : Construction	-5,1	0,1	-2,5	-1,4	-1,1	-0,3	0,0	0,4	0,0	-0,3	-0,3	-0,6	-1,3	-1,4	-3,6	1138,8
EV : Tertiaire	0,3	2,4	2,1	0,2	0,3	0,4	0,6	0,9	0,5	0,5	0,8	0,4	0,4	0,4	2,0	8135,1
EJ : Commerce	-0,7	1,0	0,9	0,3	-0,3	-0,1	0,1	0,9	0,0	-0,1	0,7	0,3	-0,1	0,0	1,0	2613,1
EK : Transports	-1,0	0,3	1,5	-0,2	-0,3	-0,1	0,0	0,3	0,2	0,4	0,7	-0,3	0,6	0,1	1,1	869,6
EL : Activités financières	-1,1	0,1	0,1	0,2	-0,7	-0,3	-0,1	0,2	0,3	0,4	0,0	-0,3	0,1	-0,4	-0,7	641,7
EM : Activités Immobilières	0,0	-0,6	-3,0	0,0	-0,5	-0,6	0,1	0,0	-0,2	0,7	-2,7	-0,9	0,0	0,8	-2,9	235,9
EN : Services aux entreprises	-0,1	4,8	3,9	-0,1	0,6	1,4	1,7	1,3	0,5	1,2	1,5	0,8	0,3	0,9	3,5	2444,8
EP : Services aux particuliers	4,8	4,0	4,0	1,1	2,1	0,5	0,5	1,0	1,8	0,6	0,8	0,8	1,7	0,9	4,2	1330,0
Ensemble des secteurs	-1,8	1,2	1,1	-0,3	-0,2	0,0	0,3	0,6	0,3	0,3	0,5	0,2	0,0	0,0	0,7	13408,1

Sources : DARES, INSEE, UNEDIC.

Effectifs salariés (1) (valeurs CVS)

En milliers

Secteurs d'activité en NAF	1993				1994				1995				1996
	mars	juin	sept.	déc.	mars	juin	sept.	déc.	mars	juin	sept.	déc.	mars
ET : Industrie	4315,8	4259,9	4216,3	4179,4	4154,4	4149,1	4148,3	4148,0	4155,6	4166,8	4163,8	4152,3	4134,2
EB : Industrie agro-alimentaire	564,0	559,6	559,2	560,0	557,9	554,9	554,4	554,4	553,0	551,7	551,6	551,4	550,4
EC : Ind. des biens de consom.	809,4	798,3	789,5	782,1	777,7	775,7	771,3	766,4	763,1	764,8	760,9	755,9	748,5
ED : Industrie automobile	291,4	288,5	285,4	282,4	278,6	277,6	276,8	277,1	278,0	279,6	282,2	283,3	282,5
EE : Ind. des biens d'équipement .	875,3	860,7	847,3	835,2	828,1	826,2	827,2	827,9	832,7	835,7	835,8	834,0	832,6
EF : Ind. des biens intermédiaires .	1546,3	1523,5	1505,8	1491,1	1482,9	1485,6	1489,5	1493,4	1500,7	1507,4	1505,9	1500,7	1493,1
EG : Energie	229,4	229,3	229,1	228,6	229,2	229,1	229,1	228,8	228,1	227,6	227,4	227,0	227,1
EH : Construction	1226,4	1212,9	1195,8	1183,2	1180,2	1180,0	1185,3	1185,0	1181,0	1177,7	1170,7	1154,9	1138,8
EV : Tertiaire	7722,9	7707,5	7724,8	7747,2	7779,7	7827,0	7895,9	7932,4	7973,4	8036,9	8069,6	8101,2	8135,1
EJ : Commerce	2573,4	2566,7	2574,0	2566,1	2564,7	2567,4	2591,2	2590,3	2587,1	2606,5	2615,3	2613,1	2613,1
EK : Transports	860,1	857,8	855,7	853,3	852,3	852,3	854,6	856,1	859,9	865,8	863,5	869,1	869,6
EL : Activités financières	645,7	645,5	646,9	642,3	640,6	640,0	641,4	643,2	645,9	645,8	643,6	644,1	641,7
EM : Activités Immobilières	242,0	243,8	243,9	242,8	241,4	241,6	241,7	241,3	243,0	236,4	234,2	234,1	235,9
EN : Services aux entreprises	2222,5	2209,9	2207,7	2220,8	2252,6	2291,6	2320,4	2332,8	2361,3	2396,4	2416,4	2422,8	2444,8
EP : Services aux particuliers	1179,2	1183,8	1196,6	1221,9	1228,1	1234,1	1246,6	1268,7	1276,2	1286,0	1296,6	1318,0	1330,0
Ensemble des secteurs	13265,1	13180,3	13136,9	13109,8	13114,3	13156,1	13229,5	13265,4	13310,0	13381,4	13404,1	13408,4	13408,1

Sources : DARES, INSEE, UNEDIC.

(1) - Champ : ensemble des secteurs hors agriculture, administration, éducation, santé et action sociale.