

P

PREMIÈRES INFORMATIONS

et PREMIÈRES SYNTHÈSES

CONJONCTURE DE L'EMPLOI ET DU CHÔMAGE AU DEUXIÈME TRIMESTRE 1998

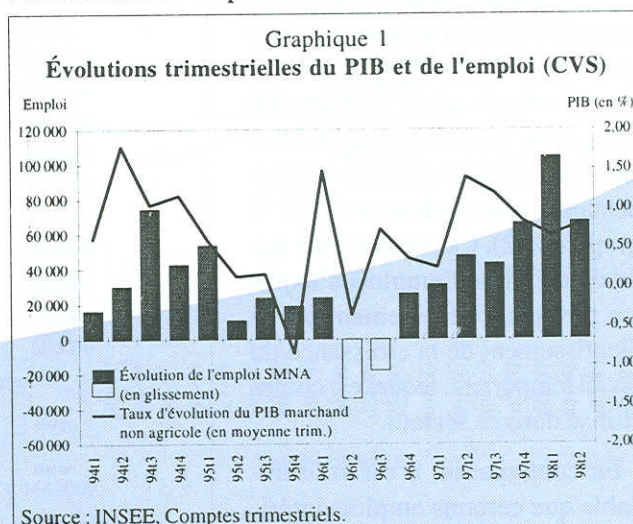
En dépit d'un léger ralentissement des créations d'emplois, le second trimestre 1998 reste bien orienté du point de vue de l'évolution de la situation du marché du travail.

Après un premier trimestre exceptionnel (+ 105 000 emplois, soit + 0,8 %), la croissance de l'emploi salarié privé est revenue à son rythme du dernier trimestre 1997 (+ 0,5 %), du fait notamment d'un moindre développement de l'intérim.

Le chômage continue donc de reculer, aussi bien en termes de DEFM de catégorie 1 (- 1,3 % au 2^{ème} trimestre après - 1,5 % au 1^{er} trimestre) que de DEFM de catégorie 1 ou 6 (- 0,8 % après - 0,6 %). Ce sont surtout les jeunes qui continuent à profiter de l'amélioration de la situation de l'emploi, notamment du fait du dynamisme des mesures d'alternance et également des créations d'emplois dans le cadre du programme « nouveaux emplois, nouveaux services ».

64 000 créations nettes d'emplois au deuxième trimestre 1998

Au 30 juin 1998, les effectifs salariés du secteur privé enregistrent une nouvelle augmentation : 64 000 emplois ont en effet été créés ce trimestre (tableau 1) (1). Ce résultat marque un certain ralentissement par rapport à celui exceptionnellement élevé du trimestre précédent, au cours duquel 104 600 emplois supplémentaires avaient été enregistrés. Il faut y voir la conséquence, d'une part du léger ralentissement de la croissance de l'activité à la fin du premier trimestre, et surtout du moind-



(1) - Contrairement au calendrier habituel, les données fournies ici sont des estimations révisées.



Tableau 1
Évolution de l'emploi salarié (1) (en données corrigées des variations saisonnières)

En milliers

| Secteurs d'activité en NAF | 1996 | | | | 1997 | | | | 1998 | | Variation (%) par rapport au : | |
|-----------------------------|----------|----------|----------|----------|----------|----------|----------|----------|----------|----------|--------------------------------|----------------------------------|
| | 31 mars | 30 juin | 30 sept. | 31 déc. | 31 mars | 30 juin | 30 sept. | 31 déc. | 31 mars | 30 juin | trim. précédent | même trim. de l'année précédente |
| ET : Industrie | 4 139,5 | 4 115,8 | 4 097,8 | 4 083,5 | 4 076,4 | 4 072,9 | 4 064,3 | 4 063,4 | 4 071,9 | 4 076,9 | +0,1 | 0,1 |
| EH : Construction | 1 160,9 | 1 151,7 | 1 140,5 | 1 131,0 | 1 127,5 | 1 123,5 | 1 120,3 | 1 118,1 | 1 118,3 | 1 118,4 | +0,0 | -0,5 |
| EV : Tertiaire | 8 057,1 | 8 053,8 | 8 062,0 | 8 119,2 | 8 159,7 | 8 214,3 | 8 270,6 | 8 340,4 | 8 436,3 | 8 495,2 | +0,7 | +3,4 |
| Ensemble des secteurs | 13 357,5 | 13 321,3 | 13 300,3 | 13 333,7 | 13 363,6 | 13 410,7 | 13 455,2 | 13 521,9 | 13 626,5 | 13 690,5 | +0,5 | +2,1 |

(1) Champ : ensemble des secteurs hors agriculture, administration, éducation, santé et action sociale.

Séries reconstituées en ancienne nomenclature (données cvs)

| | | | | | | | | | | | | |
|--|----------|----------|----------|----------|----------|----------|----------|----------|----------|----------|------|------|
| U2 à U13 Ensemble des secteurs marchands non agricoles C101-C102 | 14 675,8 | 14 641,6 | 14 623,6 | 14 649,5 | 14 680,5 | 14 727,9 | 14 771,0 | 14 837,1 | 14 941,3 | 15 008,2 | +0,4 | +1,9 |
|--|----------|----------|----------|----------|----------|----------|----------|----------|----------|----------|------|------|

Sources : MES-DARES, INSEE, UNEDIC.

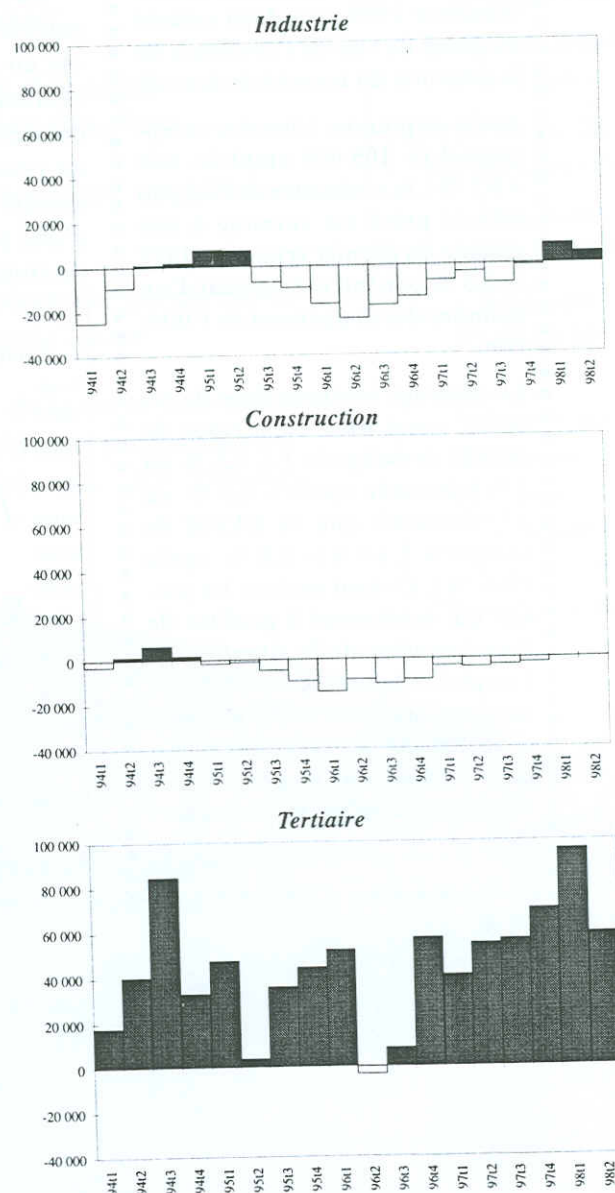
dre développement de l'intérim ce trimestre. Cependant, le taux d'évolution du PIB marchand non agricole atteint +0,8 % au deuxième trimestre 1998 après +0,65 % au trimestre précédent, ce qui peut laisser présager une poursuite de la croissance de l'emploi salarié au cours du second semestre (graphique 1).

Ce ralentissement de la croissance de l'emploi salarié est, pour l'essentiel, visible dans le secteur tertiaire. Après avoir créé 96 000 emplois au trimestre précédent, il enregistre 59 000 emplois supplémentaires, soit une hausse de 0,7 % (graphique 2). Ce volume plus faible de création d'emplois s'explique presque exclusivement par le ralentissement de la croissance du travail temporaire, lequel est comptabilisé dans ce secteur.

En contrepartie, il est vraisemblable que certains emplois intérimaires se sont transformés en emplois stables dans les deux autres grands secteurs d'activité. En effet, poursuivant la bonne orientation du premier trimestre 1998, la construction maintient ses effectifs ce trimestre. L'industrie, quant à elle, crée 5 000 emplois supplémentaires après 8 500 au trimestre précédent (soit une hausse de 0,1 %).

Du 30 juin 1997 au 30 juin 1998, le secteur privé a gagné 280 000

Graphique 2
Évolutions trimestrielles de l'emploi par grand secteur (variations des effectifs CVS)



Sources : MES-DARES, INSEE, UNEDIC.

emplois. Ce solde positif est entièrement obtenu grâce à un secteur tertiaire particulièrement dynamique. Pour la première fois depuis

(2) - Toutes les données concernant les DEFM de fin juin 1998 ont été ici rectifiées en hausse de 13 000 pour l'ensemble des DEFM de catégorie 1 et de 15 000 pour celles de catégorie 1+6, afin de prendre en compte l'effet des incidents informatiques survenus dans certaines régions au cours du mois de juillet.

1995, l'industrie est excédentaire sur les douze derniers mois (+4 000 emplois). La construction, quant à elle, limite ses pertes à 5 000 postes.

Le recul du chômage amorcé à la rentrée 1997 se poursuit

Pour le troisième trimestre consécutif, le nombre des demandeurs

d'emploi inscrits à l'ANPE en catégorie 1 décroît notablement. Fin juin 1998, il atteint 2 965 400 en données CVS (2). Le recul du dernier trimestre 1997 s'est poursuivi à un rythme assez régulier au cours du premier semestre 1998 (-1,5 % au premier trimestre et -1,3 % au deuxième). En un an, la baisse enregistrée est de plus de 160 000, soit de 5,2 %. Le taux de chômage

Tableau 2

Demandes d'emploi en fin de mois par sexe et âge (données CVS, catégorie 1)

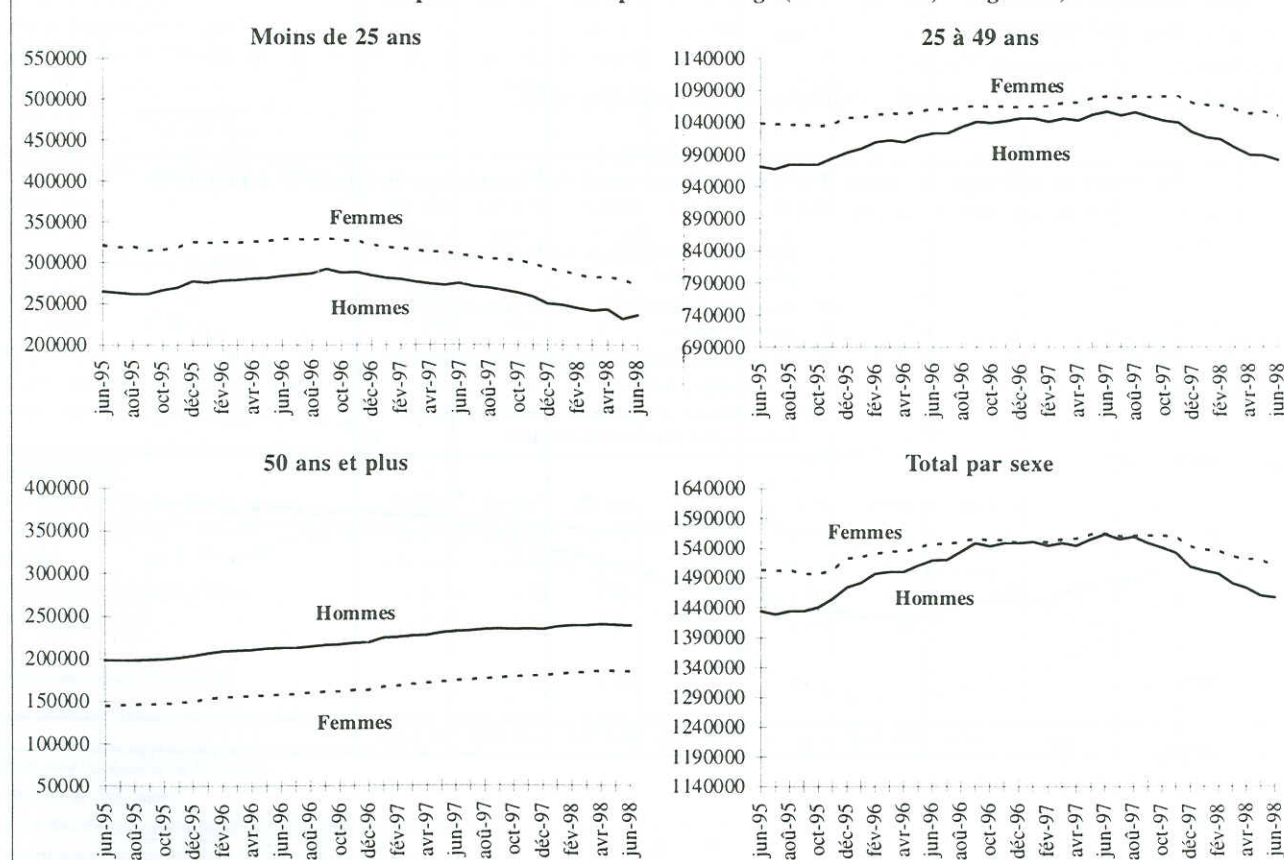
| | | juin 1997 | juin 97/ mars 96 | sept. 1997 | sept. 97/ juin 97 | déc. 1997 | déc. 97/ sept. 97 | mars 1997 | mars 98/ déc. 97 | juin * 1998 | juin 98/ mars 98 |
|-----------------|---|-----------|---------------------|------------|----------------------|-----------|----------------------|-----------|---------------------|-------------|---------------------|
| Moins de 25 ans | H | 274 900 | -0,5 | 265 900 | -3,3 | 249 900 | -6,0 | 241 400 | -3,4 | 235 834 | -2,3 |
| | F | 310 000 | -1,6 | 304 400 | -1,8 | 292 600 | -3,9 | 281 300 | -3,9 | 273 298 | -2,8 |
| | E | 584 900 | -1,1 | 570 300 | -2,5 | 542 500 | -4,9 | 522 700 | -3,6 | 509 132 | -2,6 |
| 25 à 49 ans | H | 1 057 000 | 1,1 | 1 048 300 | -0,8 | 1 024 500 | -2,3 | 1 000 900 | -2,3 | 982 407 | -1,8 |
| | F | 1 080 600 | 1,0 | 1 079 900 | -0,1 | 1 070 300 | -0,9 | 1 060 500 | -0,9 | 1 050 505 | -0,9 |
| | E | 2 137 600 | 1,0 | 2 128 200 | -0,4 | 2 094 800 | -1,6 | 2 061 400 | -1,6 | 2 032 912 | -1,4 |
| 50 ans et plus | H | 231 300 | 2,3 | 234 200 | 1,3 | 234 100 | 0,0 | 238 200 | 1,8 | 238 546 | 0,1 |
| | F | 173 700 | 2,5 | 176 900 | 1,8 | 179 700 | 1,6 | 183 600 | 2,2 | 184 810 | 0,7 |
| | E | 405 000 | 2,4 | 411 100 | 1,5 | 413 800 | 0,7 | 421 800 | 1,9 | 423 356 | 0,4 |
| TOTAL | H | 1 563 200 | 1,0 | 1 548 400 | -0,9 | 1 508 500 | -2,6 | 1 480 500 | -1,9 | 1 456 787 | -1,6 |
| | F | 1 564 300 | 0,6 | 1 561 200 | -0,2 | 1 542 600 | -1,2 | 1 525 400 | -1,1 | 1 508 613 | -1,1 |
| | E | 3 127 500 | 0,8 | 3 109 600 | -0,6 | 3 051 100 | -1,9 | 3 005 900 | -1,5 | 2 965 400 | -1,3 |

* Données rectifiées pour juin 1998.

Sources : ANPE, MES-DARES, INSEE.

Graphique 3

Demandes d'emploi en fin de mois par sexe et âge (données CVS, catégorie 1)



Sources : ANPE, MES-DARES.

au sens du BIT continue lui-aussi de décroître : il est passé de 12,3 % fin décembre 1997 à 12,0 % fin mars 1998 et à 11,8 % fin juin 1998. Par ailleurs, en mai et juin 1998, la progression du nombre de demandeurs d'emploi exerçant une activité occasionnelle ou réduite de plus de 78 heures (catégorie 6) semble se ralentir. Si l'on considère l'ensemble des demandeurs d'emploi de catégorie 1 et 6, la baisse du chômage est moins accentuée mais demeure tangible (-0,8 % au deuxième trimestre 1998). Sur un an, le nombre de demandeurs d'emploi ainsi estimé diminue également, d'environ 70 000.

Ce sont toujours les plus jeunes qui bénéficient principalement de l'amélioration du marché du travail (au 2ème trimestre, -2,6 % pour les demandeurs d'emploi de catégorie 1 de moins de 25 ans et -1,4 % pour ceux ayant 25 à 49 ans). Cependant, la situation des demandeurs d'emploi plus âgés s'est moins dégradée au cours du dernier trimestre que précédemment. Le chômage des personnes de 50 ans et plus augmente de 0,4 %, contre

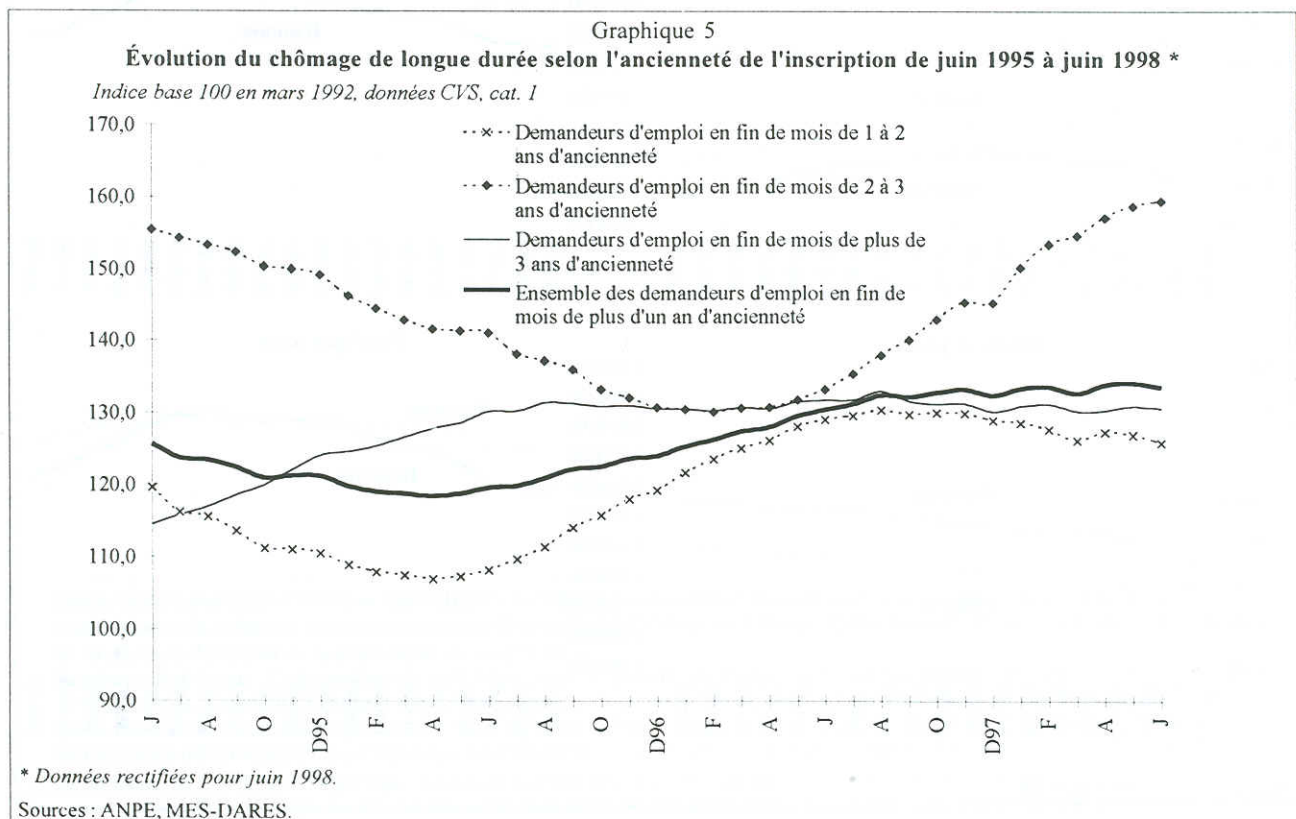
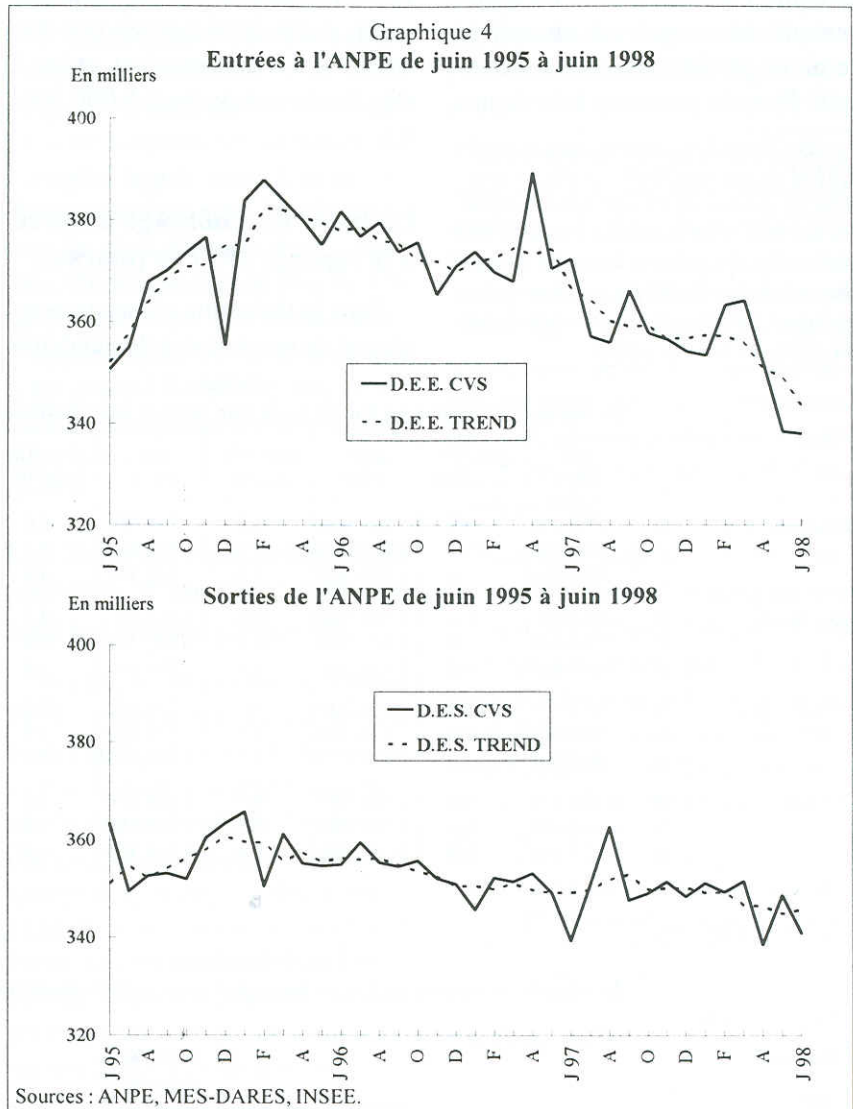


Tableau 3
Les entrées par trimestre dans les dispositifs de la politique de l'emploi entre 1996 et 1998

(Résultats provisoires : données arrêtées au 9 septembre 1998)

France métropolitaine

| Dispositif | ANNÉE 1996 | | ANNÉE 1997 | | | | ANNÉE 1998 | | Évolution (en%) | | | |
|--|---------------------|---------------------|---------------------|---------------------|---------------------|---------------------|---------------------|---------------------|-----------------|-------------|-------------|-------------|
| | Entrées Trim.3 1996 | Entrées Trim.4 1996 | Entrées Trim.1 1997 | Entrées Trim.2 1997 | Entrées Trim.3 1997 | Entrées Trim.4 1997 | Entrées Trim.1 1998 | Entrées Trim.2 1998 | T3.97/T3.96 | T4.97/T4.96 | T1.98/T1.97 | T2.98/T2.97 |
| Emploi aidé dans le secteur marchand | 229 518 | 308 921 | 218 330 | 198 930 | 214 722 | 344 362 | 238 272 | 201 910 | -6,4 | 11,5 | 9,1 | 1,5 |
| Abaissement de coûts salariaux | 152 957 | 135 382 | 129 617 | 138 849 | 124 521 | 156 986 | 139 125 | 138 385 | -18,6 | 16,0 | 7,3 | -0,3 |
| Abattements-temps partiel | 45 701 | 64 876 | 56 642 | 52 394 | 47 435 | 68 823 | 53 157 | 50 687 | 3,8 | 6,1 | -6,2 | -3,3 |
| Exonérations pour l'embauche de salariés * | 16 887 | 19 798 | 19 490 | 21 701 | 22 442 | 23 727 | 25 461 | 24 426 | 32,9 | 19,8 | 24,0 | 24,0 |
| C.I.E. | 77 167 | 44 920 | 47 743 | 58 336 | 48 570 | 58 090 | 52 718 | 59 316 | -37,1 | 29,3 | 10,4 | 1,7 |
| Conventions de coopération | 4 137 | 5 788 | 5 742 | 6 418 | 6 074 | 6 346 | 7 789 | 3 956 | 46,8 | 9,6 | 35,6 | -38,4 |
| Aide au Premier Emploi des Jeunes | 9 065 | - | - | - | - | - | - | - | - | - | - | - |
| Formation en alternance | 62 009 | 157 422 | 75 609 | 43 609 | 74 489 | 172 458 | 84 126 | 47 057 | 20,1 | 9,6 | 11,3 | 7,9 |
| Contrats d'apprentissage | 36 663 | 105 499 | 39 886 | 12 174 | 43 422 | 111 797 | 40 382 | 11 941 | 18,4 | 6,0 | 1,2 | -1,9 |
| Contrats de qualification | 16 447 | 38 778 | 22 157 | 15 421 | 19 240 | 42 871 | 26 547 | 18 562 | 17,0 | 10,6 | 19,8 | 20,4 |
| Contrats d'adaptation ou d'orientation | 8 899 | 13 145 | 13 566 | 16 014 | 11 827 | 17 790 | 17 197 | 16 554 | 32,9 | 35,3 | 26,8 | 3,4 |
| Aide à la création d'emplois et d'activités | | | | | | | | | | | | |
| ACCRE (a) | 8 250 | 10 278 | 6 700 | 9 686 | 8 857 | 8 841 | 9 070 | 10 785 | 7,4 | -14,0 | 35,4 | 11,3 |
| Insertion par l'économique | | | | | | | | | | | | |
| Entreprises d'Insertion | 6 302 | 5 839 | 6 404 | 6 786 | 6 855 | 6 077 | 5 951 | 5 683 | 8,8 | 4,1 | -7,1 | -16,3 |
| Associations Intermédiaires (b) | 204 942 | 209 381 | 211 509 | 236 273 | 222 635 | 219 902 | 216 647 | 224 043 | 8,6 | 5,0 | 2,4 | -5,2 |
| Emploi aidé dans le secteur non marchand | 151 633 | 162 547 | 157 158 | 155 010 | 148 356 | 149 888 | 171 723 | 154 477 | -2,2 | -7,8 | 9,3 | -0,3 |
| Contrats Emploi-Solidarité (n.conv+ave.) | 130 028 | 138 283 | 132 185 | 129 209 | 121 252 | 119 797 | 113 151 | 108 504 | -6,7 | -13,4 | -14,4 | -16,0 |
| Contrats Emplois Consolidés (n.conv+ave.) | 20 279 | 21 256 | 21 704 | 22 593 | 23 524 | 23 350 | 22 964 | 24 918 | 16,0 | 9,9 | 5,8 | 10,3 |
| Contrats Emploi Ville (n.conv+ave.) | 1 326 | 3 008 | 3 269 | 3 208 | 3 580 | 3 474 | 1 872 | 1 590 | 170,0 | 15,5 | -42,7 | -50,4 |
| Contrats Emploi Jeunes (embauches) ** | - | - | - | - | - | 3 267 | 33 736 | 19 465 | - | - | - | - |
| Actions d'insertion et de formation | 64 180 | 147 145 | 94 015 | 102 836 | 59 644 | 147 953 | 98 906 | 100 184 | -7,1 | 0,5 | 5,2 | -2,6 |
| - auprès des adultes : | 39 863 | 89 024 | 39 245 | 57 498 | 33 445 | 87 713 | 41 800 | 57 066 | -16,1 | -1,5 | 6,5 | -0,8 |
| . Stages d'Ins. et de Formation à l'Emploi (c) | 31 471 | 77 098 | 28 915 | 45 707 | 25 251 | 73 972 | 30 208 | 47 083 | -19,8 | -4,1 | 4,5 | 3,0 |
| . Stages d'Accès à l'Entreprise (c) | 7 304 | 9 245 | 8 848 | 9 850 | 7 266 | 10 977 | 10 188 | 8 537 | -0,5 | 18,7 | 15,1 | -13,3 |
| . Stages FNE-cadres (c) | 1 088 | 2 681 | 1 482 | 1 941 | 928 | 2 764 | 1 404 | 1 446 | -14,7 | 3,1 | -5,3 | -25,5 |
| - auprès des jeunes: (d) | 24 317 | 58 121 | 54 770 | 45 338 | 26 199 | 60 240 | 57 106 | 43 118 | 7,7 | 3,6 | 4,3 | -4,9 |
| Actions de form.alternée fin.par l'Etat (d) | 6 993 | 11 442 | 8 718 | 10 703 | 6 379 | 8 107 | 8 935 | 8 477 | -8,8 | -29,1 | 2,5 | -20,8 |
| Actions de form.alternée fin.par les Régions (d) | 17 324 | 46 679 | 46 052 | 34 635 | 19 820 | 52 133 | 48 171 | 34 641 | 14,4 | 11,7 | 4,6 | 0,0 |
| Accompagnement des restructurations | 55 213 | 56 045 | 58 837 | 55 632 | 51 470 | 49 587 | 51 031 | 37 911 | -6,8 | -11,5 | -13,3 | -31,9 |
| Conventions de Conversion (e) | 33 858 | 31 403 | 39 710 | 35 275 | 33 074 | 30 035 | 32 921 | 24 146 | -2,3 | -4,4 | -17,1 | -31,5 |
| Mesures du FNE | 10 945 | 13 335 | 6 142 | 10 604 | 9 413 | 8 734 | 4 977 | 7 114 | -14,0 | -34,5 | -19,0 | -32,9 |
| Prétraitements Allocations Spéciales FNE (e) | 4 939 | 5 132 | 5 981 | 5 391 | 4 775 | 5 522 | 7 481 | 3 425 | -3,3 | 7,6 | 25,1 | -36,5 |
| Prétraitements Progressives (e) | 5 471 | 6 175 | 7 004 | 4 362 | 4 208 | 5 296 | 5 652 | 3 226 | -23,1 | -14,2 | -19,3 | -26,0 |
| Alloc remplacement pour l'emploi (e) | 15 572 | 9 723 | 9 198 | 6 274 | 12 821 | 7 060 | 10 761 | 10 304 | -17,7 | -27,4 | 17,0 | 64,2 |
| Total | 516 116 | 684 381 | 537 538 | 518 682 | 487 013 | 698 850 | 570 693 | 504 786 | -5,6 | 2,1 | 6,2 | -2,7 |

(*) estimation pour l'embauche du 1er salarié.

(**) hors contrats de droit public.

N.B.: Tous les flux d'entrées correspondent à des embauches ou des contrats signés, sauf :

(a) nb de bénéficiaires ; (b) nb de mises à disposition, non cumulable;

(c) entrées en stage ; (d) entrées en rémunération ou en protection sociale (hors AFR) ; (e) premiers paiements.

Sources : MES-DARES, CNASEA, ANPE, UNEDIC.

1,9 % au premier trimestre, soit une quasi-stabilité pour les hommes (0,1 %) et une progression de 0,7 % pour les femmes.

Les demandes d'emploi enregistrées au cours du trimestre sont également en baisse (-5,0 %), conséquence de la diminution marquée du nombre des premières inscriptions (-8,8 %), et de celle, plus modérée en évolution (-4,1 %) mais aussi importante en niveau, des entrées à l'ANPE consécutives à une fin de contrat à durée déterminée.

Pourtant, le nombre de demandeurs d'emploi qui ont quitté l'ANPE est en diminution (-2,3 %). Toutes les sorties, quel qu'en soit le motif, sont affectées. Les départs en stage sont toujours moins nombreux (-7,2 %), tout comme les sorties pour reprise d'emploi ou absence aux contrôles (-3,2 % et -2,5 %).

Le chômage de longue durée est quasiment stable, au-delà de fluctuations peu significatives. La baisse de mars a été suivie d'une hausse en avril ; de nouveau en diminution en juin, le chômage de longue durée apparaît alors à un

niveau un plus élevé qu'à la fin du trimestre précédent (+7 000). Toutefois, les évolutions sont différenciées selon l'ancienneté de chômage. Ce sont toujours les demandeurs d'emploi ayant deux à trois ans d'ancienneté qui sont dans la situation la plus défavorable. Leurs effectifs progressent de plus de 3 % tandis que ceux des demandeurs d'emploi ayant de un à deux ans d'ancienneté ou ceux ayant plus de trois ans d'ancienneté sont pratiquement stables.

Les dispositifs spécifiques de la politique d'emploi : l'emploi aidé marchand progresse

Durant le deuxième trimestre 1998, l'emploi aidé dans le secteur marchand progresse légèrement (+1,5 %) dans un contexte conjoncturel toujours favorable. Les entrées dans les dispositifs ciblés d'exonérations de charges sociales se maintiennent à un niveau relativement élevé. Le rythme des embauches en contrat initiative emploi (CIE) est un peu plus fort qu'au second trimestre 1997. Les formations en al-

ternance, autre volet de l'emploi marchand aidé, continuent de progresser, notamment les signatures de contrat de qualification (+20 %).

Les nouveaux emplois aidés dans le secteur non marchand sont aussi nombreux qu'il y a un an (-0,3 %). Ils sont toujours marqués par une contraction sensible des entrées en CES (-16 %), compensée par la bonne tenue des CEC et le développement du programme « nouveaux services, nouveaux emplois » (près de 20 000 embauches au 2^{ème} trimestre 1998).

Pour leur part, les entrées dans les dispositifs d'accompagnement des restructurations et de préretraite se réduisent fortement (-31,9 %), alors que les nouveaux bénéficiaires de l'Allocation de remplacement pour l'emploi (ARPE) apparaissent beaucoup plus nombreux en 1998 qu'en 1997.

*Joëlle CHAZAL,
Hubert DENIS DU PÉAGE,
Alice TANAY
(DARES).*

PREMIÈRES INFORMATIONS et PREMIÈRES SYNTHÈSES sont éditées par le Ministère de l'emploi et de la solidarité, Direction de l'animation de la recherche des études et des statistiques (DARES) 20 bis rue d'Estrées 75700 Paris 07 SP. Tél. : 01.44.38.22.60. Télécopie 01.44.38.24.43. Directeur de la publication : Claude Seibel.

Secrétariat de rédaction : Catherine Demaison et Evelyn Ferreira. Maquettistes : Daniel Lepesant et Guy Barbut. Conception graphique : Ministère de l'emploi et de la solidarité. Flashage : AMC, Paris. Impression : Ecoprint, Pontcarré et JC DM-BUDY, Paris. Reprographie : DARES. Abonnements : la documentation Française, 124 rue Henri Barbusse 93308 Aubervilliers cedex. Tél. : 01.40.15.70.00. Télécopie : 01.40.15.68.00 - PREMIERES INFORMATIONS et PREMIERES SYNTHESSES : 1 an (52 n°) : 665 F - Europe : 700 F - Autres pays : 715 F. Publicité : Ministère de l'emploi et de la solidarité. Dépôt légal : à parution. Numéro de commission paritaire : 3124 AD. ISSN 1253 - 1545.