

LE MARCHE DU TRAVAIL EN JUIN 2000

Unité : milliers

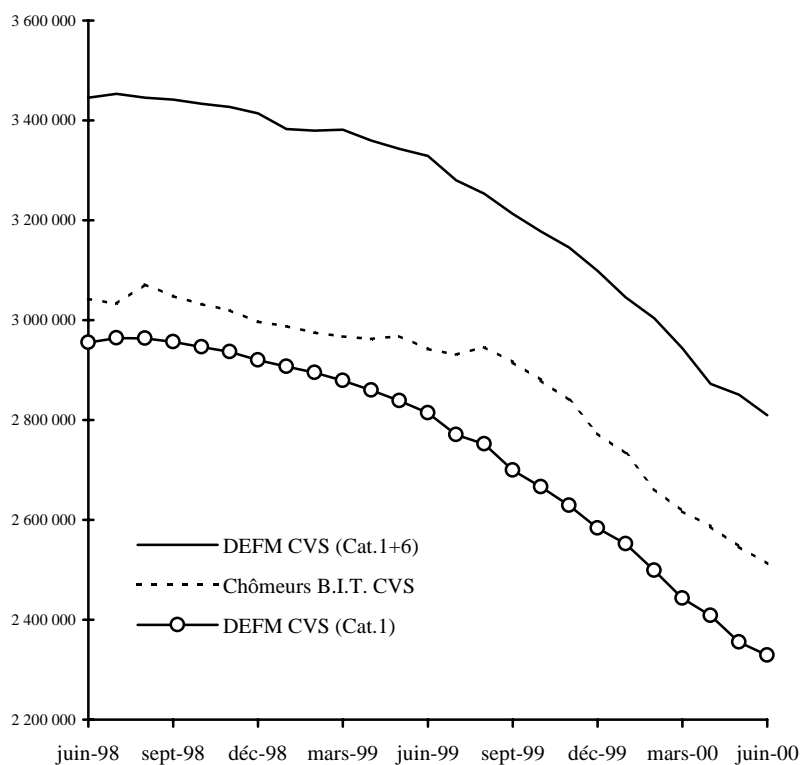
<i>Données CVS</i>	Juin 1999	Mai 2000	Juin 2000	Variation sur un mois	Variation sur un an
Demandes d'emploi en fin de mois (DEFM)					
Demandes de catégorie 1.....	2813,9	2355,0	2329,1	- 1,1%	- 17,2%
Demandes de catégorie 1+ 6.....	3329,1	2850,9	2809,6	- 1,4%	- 15,6%
Chômeurs au sens du BIT	2942	2547	2512	- 1,4%	- 14,6%
Taux de chômage.....	11,3%	9,8%	9,6%	- 0,2 pt	- 1,7 pt

Les demandeurs d'emploi sont comptés exhaustivement à partir des fichiers de l'Agence Nationale Pour l'Emploi.

Les demandeurs d'emploi de catégorie 1 sont les personnes inscrites à l'ANPE déclarant être à la recherche d'un emploi à temps plein et à durée indéterminée, ayant éventuellement exercé une activité occasionnelle ou réduite d'au plus 78 heures dans le mois.

L'ensemble des demandeurs d'emploi des catégories 1 et 6 recouvre toutes les personnes inscrites à l'ANPE déclarant être à la recherche d'un emploi à temps plein et à durée indéterminée, y compris celles qui ont exercé une activité réduite de plus de 78 h.

Les chômeurs au sens du Bureau International du Travail (BIT) sont les personnes sans emploi, à la recherche effective d'un emploi et immédiatement disponibles. Les données sont établies une fois par an à partir des résultats de l'enquête annuelle sur l'



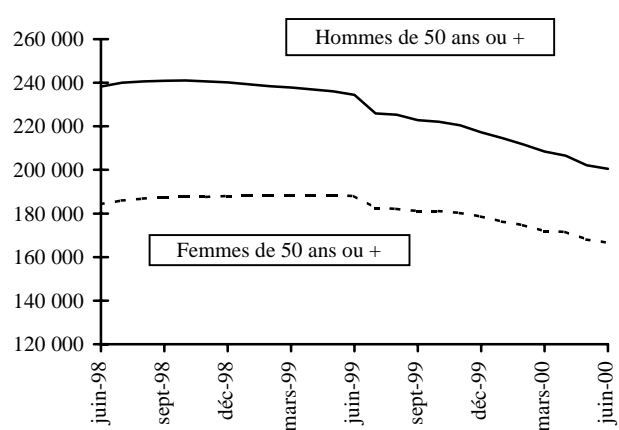
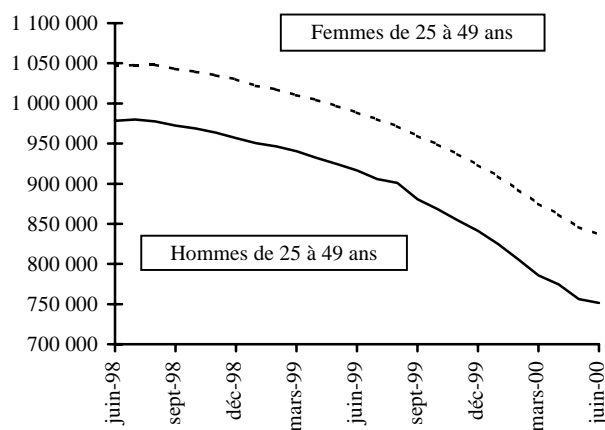
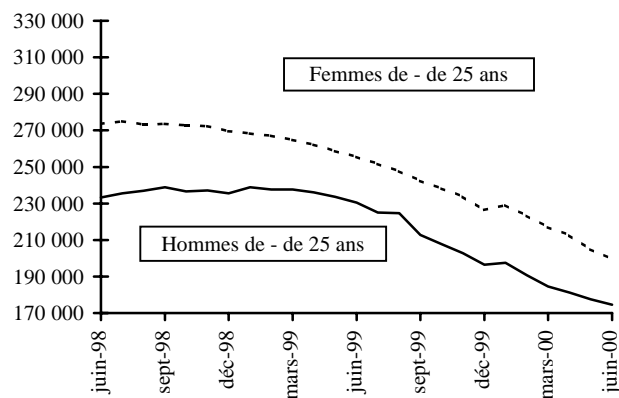
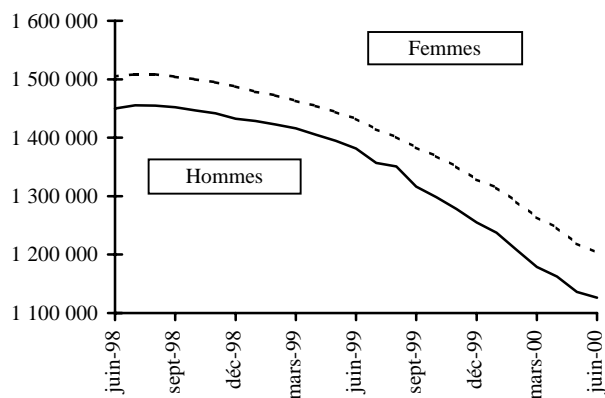
Demandes d'emploi de catégorie 1

Unité : Milliers

Répartition par sexe et âge	Juin 1999	Mai 2000	Juin 2000	Variation sur un mois	Variation sur un an
Données CVS					
Hommes de moins de 25 ans.....	230,4	177,6	174,5	- 1,7	- 24,3
Femmes de moins de 25 ans.....	255,6	204,9	199,5	- 2,6	- 21,9
Hommes de 25 à 49 ans.....	916,7	756,3	751,4	- 0,6	- 18,0
Femmes de 25 à 49 ans.....	988,7	846,0	836,6	- 1,1	- 15,4
Hommes de 50 ans ou plus.....	234,5	202,1	200,5	- 0,8	- 14,5
Femmes de 50 ans ou plus.....	188,0	168,1	166,6	- 0,9	- 11,4
Total - moins de 25 ans.....	486,0	382,5	374,0	- 2,2	- 23,0
Total - 25 à 49 ans.....	1905,4	1602,3	1588,0	- 0,9	- 16,7
Total - 50 ans ou plus.....	422,5	370,2	367,1	- 0,8	- 13,1
Total - hommes.....	1381,6	1136,0	1126,4	- 0,8	- 18,5
Total - femmes.....	1432,3	1219,0	1202,7	- 1,3	- 16,0
Ensemble des DEFM de catégorie 1.....	2813,9	2355,0	2329,1	- 1,1	- 17,2
Données brutes					
Hommes de moins de 25 ans.....	188,3	146,0	142,7	/	- 24,3
Femmes de moins de 25 ans.....	223,5	172,9	176,4	/	- 21,1
Hommes de 25 à 49 ans.....	863,2	730,1	703,1	/	- 18,5
Femmes de 25 à 49 ans.....	954,4	817,6	802,9	/	- 15,9
Hommes de 50 ans ou plus.....	231,6	205,6	198,5	/	- 14,3
Femmes de 50 ans ou plus.....	186,8	170,2	165,8	/	- 11,3
Ensemble des DEFM de catégorie 1.....	2647,8	2242,4	2189,3	/	- 17,3

Les variations sont exprimées en pourcentage.

DEFM 1, données CVS



Chômeurs de longue durée de catégorie 1

Unité : Milliers

Répartition par ancienneté d'inscription	Juin 1999	Mai 2000	Juin 2000	Variation sur un mois	Variation sur un an
Données CVS					
CLD de 1 an à moins de 2 ans.....	559,4	438,6	432,6	- 1,4	- 22,7
CLD de 2 ans à moins de 3 ans.....	255,8	188,8	185,2	- 1,9	- 27,6
CLD de 3 ans ou plus.....	255,3	212,3	208,5	- 1,8	- 18,3
Ensemble des chômeurs de longue durée.....	1070,5	839,7	826,3	- 1,6	- 22,8
Part dans l'ensemble des demandes d'emploi de catégorie 1 (%)	38,0	35,7	35,5	- 0,2 pt	- 2,5 pt
Données brutes					
CLD de 1 an à moins de 2 ans.....	535,8	426,5	414,5	/	- 22,6
CLD de 2 ans à moins de 3 ans.....	247,5	185,7	179,2	/	- 27,6
CLD de 3 ans ou plus.....	250,8	210,1	204,8	/	- 18,4
Ensemble des chômeurs de longue durée.....	1034,1	822,3	798,5	/	- 22,8

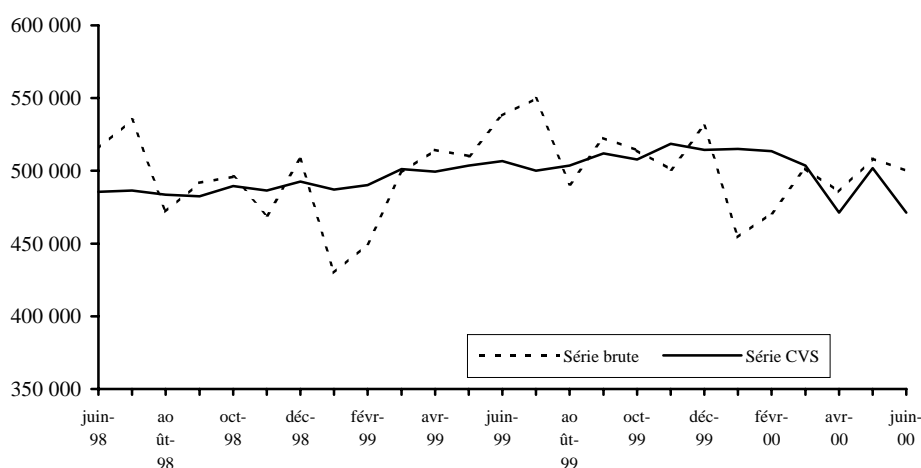
Demandes d'emploi par catégorie

Unité : Milliers

Données brutes	Juin 1999	Mai 2000	Juin 2000	Variation sur un an
Demandes d'emploi en fin de mois de catégorie 1.....	2647,8	2242,4	2189,3	- 17,3
dont : Demandes d'emploi avec activité réduite de 1 à 78 h.....	286,7	250,6	251,5	- 12,2
Demandes d'emploi en fin de mois de catégorie 2.....	425,8	461,0	460,3	+ 8,1
dont : Demandes d'emploi avec activité réduite de 1 à 78 h.....	70,0	79,3	81,5	+ 16,5
Demandes d'emploi en fin de mois de catégorie 3.....	152,6	184,2	185,6	+ 21,6
dont : Demandes d'emploi avec activité réduite de 1 à 78 h.....	24,8	29,9	32,4	+ 30,6
Ensemble des demandes avec activité réduite de 1 à 78 h.....	381,5	359,8	365,5	- 4,2
Demandes d'emploi en fin de mois de catégorie 6.....	538,0	508,5	500,0	- 7,1
Demandes d'emploi en fin de mois de catégorie 7.....	71,2	84,1	84,3	+ 18,3
Demandes d'emploi en fin de mois de catégorie 8.....	43,6	54,5	56,2	+ 29,1
Ensemble des demandes avec activité réduite de plus de 78 h.....	652,8	647,1	640,5	- 1,9

Les demandes d'emploi de catégories 1 à 3 recensent les personnes n'ayant pas exercé une activité réduite de plus de 78 heures dans le mois et qui souhaitent un contrat à durée indéterminée à temps plein (catégorie 1), à durée indéterminée à temps partiel (catégorie 2), à durée déterminée (catégorie 3). De façon analogue, les demandes d'emploi de catégories 6 à 8 recensent les personnes ayant exercé une activité réduite de plus de 78 heures dans le mois selon le type de contrat envisagé : CDI à plein temps (catégorie 6), CDI à temps partiel (catégorie 7) et CDD (catégorie 8).

Demandes d'emploi de catégorie 6



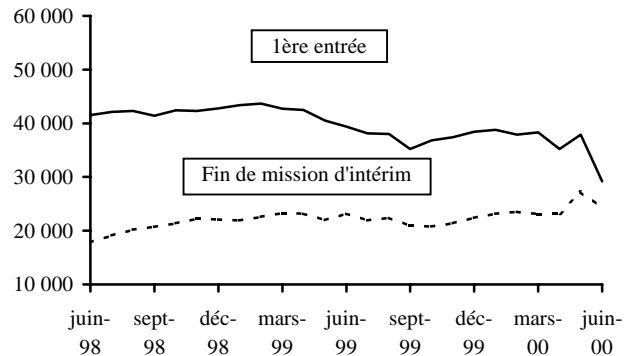
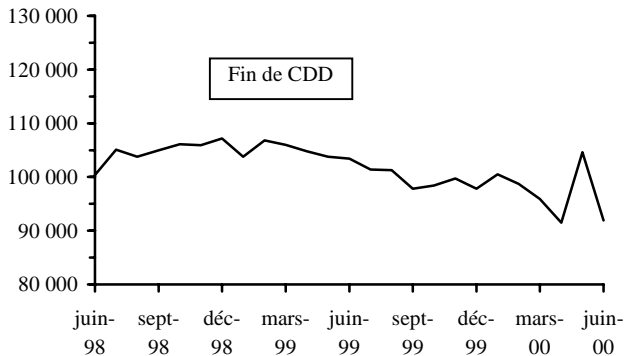
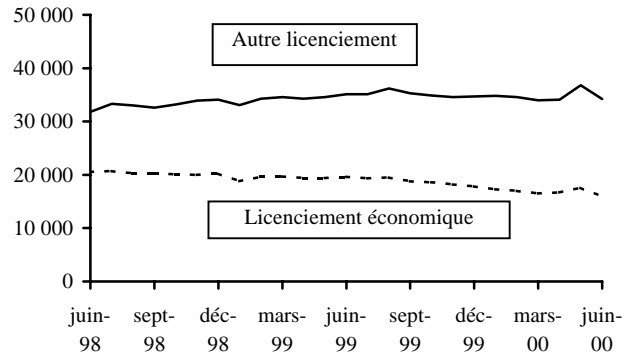
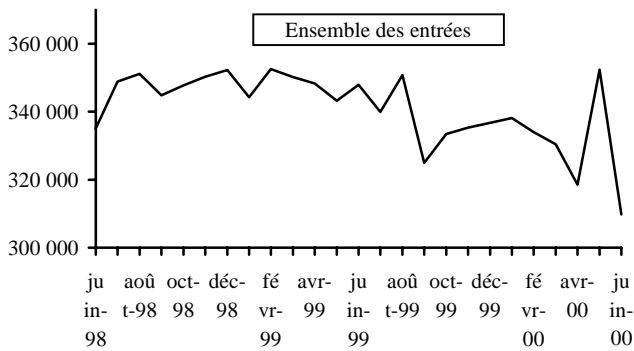
Entrées à l'ANPE en catégorie 1

Unité : Nombre

Répartition selon la raison du dépôt de la demande	Juin 1999	Mai 2000	Juin		Variation sur un mois	Variation sur un an
			2000	Pourcentage		
Données brutes						
Licenciement pour cause économique.....	19 820	16 319	15 796	5,6	/	-20,3
Fin de convention de conversion.....	6 313	4 553	5 026	1,8	/	-20,4
Autre licenciement.....	36 006	34 417	34 097	12,0	/	-5,3
Démission.....	16 197	17 034	16 552	5,8	/	+2,2
Fin de contrat à durée déterminée.....	81 947	78 700	71 740	25,3	/	-12,5
Fin de mission d'intérim.....	18 224	18 274	18 710	6,6	/	+2,7
Première entrée.....	40 476	22 536	28 564	10,1	/	-29,4
Reprise d'activité.....	7 274	6 586	6 488	2,3	/	-10,8
Autres cas.....	99 801	85 717	86 881	30,6	/	-12,9
Ensemble.....	326 058	284 136	283 854	100,0	/	-12,9
Ensemble en données CVS	348 000	352 400	309 800		-12,1	-11,0
<i>dont :</i>						
Licenciement pour cause économique.....	19 600	17 600	15 900		-9,7	-18,9
Autre licenciement.....	35 100	36 800	34 200		-7,1	-2,6
Fin de contrat à durée déterminée.....	103 400	104 600	91 900		-12,1	-11,1
Première entrée.....	39 400	37 900	29 200		-23,0	-25,9
Fin de mission d'intérim.....	23 200	27 200	24 300		-10,7	+4,7

Note - Il n'y a pas d'entrée directe en catégorie 6, mais les demandes enregistrées de catégorie 1 un mois donné peuvent être classées dès le mois suivant en DEFM de catégorie 6 si le demandeur a travaillé plus de 78 heures dans le mois.

Entrées, données CVS



Sorties de l'ANPE de catégorie 1

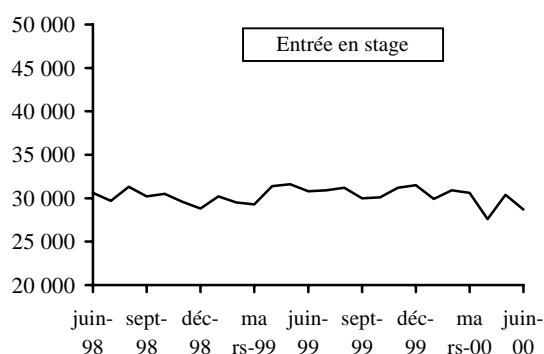
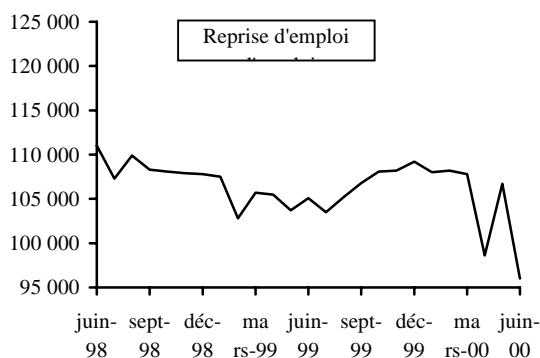
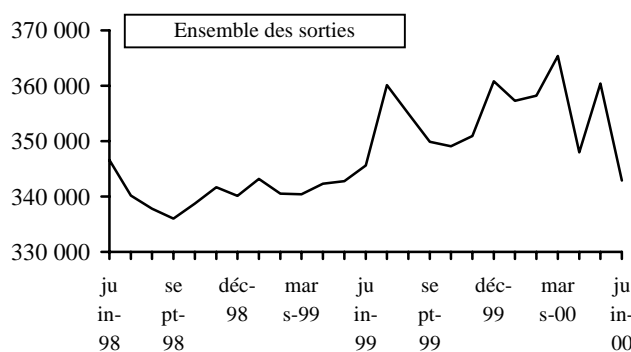
Unité : Nombre

elon le motif de sortie	Juin 1999	Mai 2000	Juin		Variation sur un mois	Variation sur an
			2000	Pourcentage		
Données brutes						
Reprise d'emploi.....	108 291	108 221	97 975	29,4	/	- 9,5
Entrée en stage.....	19 336	26 130	17 475	5,2	/	- 9,6
Arrêt de recherche (maternité, maladie, retraite...)	37 712	35 621	33 311	10,0	/	- 11,7
dont : Dispense de recherche.....	9 201	9 267	7 839	2,4	/	- 14,8
Maladie.....	14 808	14 148	13 840	4,2	/	- 6,5
Autres motifs de sortie (1)	174 688	173 413	184 709	55,4	/	+ 5,7
dont : Absence au contrôle (1)	109 870	113 149	125 288	37,6	/	+ 14,0
Radiation administrative.....	17 308	17 923	18 974	5,7	/	+ 9,6
Ensemble (1)	340 027	343 385	333 470	100,0	/	- 1,9
Ensemble en données CVS (1)	345 600	360 400	342 900		- 4,9	- 0,8
dont : Reprise d'emploi.....	105 100	106 700	96 000		- 10,0	- 8,7
Entrée en stage.....	30 800	30 400	28 700		- 5,6	- 6,8

Note - Il n'y a pas de sortie de catégorie 6. Les demandes classées en DEFM de catégorie 6 à la fin du mois précédent, si elles se terminent au cours du mois, sont donc comptées avec les sorties de catégorie 1.

(1) Données estimées (voir commentaire).

Sorties, données CVS



Durée moyenne d'inscription des sorties de catégorie 1

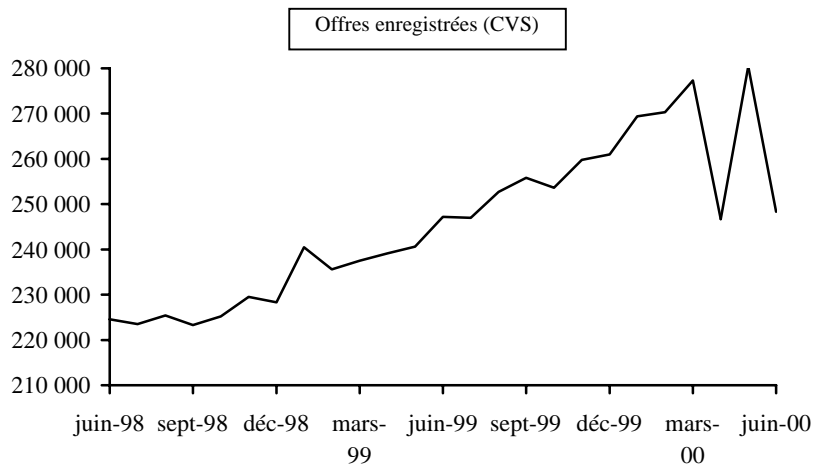
Unité : Jour

Durée par tranche d'âge	Mai 1999	Avril 2000	Mai 2000	Variation sur un mois	Variation sur un an
Données brutes					
Moins de 25 ans	196	186	190	/	- 6
25 à 49 ans	326	328	326	/	+ 0
50 ans ou plus	489	488	498	/	+ 9
Ensemble.....	304	303	306	/	+ 2
Données CVS					
Ensemble.....	291	301	294	- 7	+ 3

Offres d'emploi déposées à l'ANPE

Unité : Nombre

	Jun 1999	Mai 2000	Jun 2000	Variation sur un mois	Variation sur un an
Offres d'emploi enregistrées au cours du mois					
Ensemble des offres enregistrées, données brutes	310 975	312 229	294 152	/	-5,4
dont : Type A : Emplois durables (plus de 6 mois).....	124 569	136 290	125 771	/	+1,0
Type B : Emplois temporaires (1 à 6 mois).....	132 561	132 722	125 594	/	-5,3
Type C : Emplois occasionnels (moins d'1 mois).....	53 845	43 217	42 787	/	-20,5
Ensemble des offres enregistrées, données CVS	247 200	280 400	248 300	-11,4	+0,4
Offres d'emploi satisfaites au cours du mois					
Ensemble, données brutes	265 941	233 628	243 446	/	-8,5



Emploi salarié

Unité : Milliers

Données CVS	31 Mars 1999	31 Déc. 1999	31 Mars 2000	Variation sur un trimestre	Variation sur un an (*)
Industrie (non compris construction).....	4 080,2	4 093,0	4 111,6	+0,5	+0,8
Construction.....	1 134,4	1 155,6	1 169,5	+1,2	+3,1
Tertiaire.....	8 719,9	8 974,6	9 092,9	+1,3	+4,3
Ensemble des secteurs (hors agriculture, administration éducation, santé et action sociale).....	13 934,5	14 223,2	14 374,0	+1,1	+3,2

Les séries trimestrielles d'emploi correspondent aux postes EB à EP de la nomenclature économique de synthèse et sont établies par l'INSEE à partir de trois sources : l'enquête ACEMO (Activité et Conditions d'Emploi de la Main-d'oeuvre) du Ministère de l'emploi et de la solidarité, la statistique établie par l'UNEDIC à partir des réponses des établissements affiliés au régime d'assurance-chômage et la statistique établie par les URSSAF à partir des réponses des établissements versant des cotisations sociales (la source URSSAF est utilisée depuis le 4ème trimestre 1999).

(*) - L'évolution annuelle est calculée à partir des données brutes.

Chômage partiel

Unité : Milliers

Journées indemnisables	Jun 1999	Mai 2000	Jun 2000	Variation sur un mois	Variation sur un an
Données brutes	426,3	112,9	81,6	/	-80,9
Données CVS	452,8	106,3	86,7	-18,4	-80,9

Chômage indemnisé

Unité : Milliers

	Mai 1999	Avril 2000	Mai 2000	Variation sur un mois	Variation sur un an
<i>Données brutes</i>					
Demandeurs d'emploi indemnisés en fin de mois	2 242,7	2 126,4	2 063,4	/	-8,0
<i>dont</i> : régime d'assurance-chômage.....	1 732,4	1 637,6	1 579,5	/	-8,8
régime de solidarité.....	510,3	488,8	483,9	/	-5,2
Dispensés de recherche d'emploi	288,0	328,6	332,0	/	+15,3
Taux de couverture (%).....	53,5	54,0	53,4	/	-0,1 pt
<i>dont</i> : régime d'assurance-chômage.....	41,3	41,6	40,8	/	-0,5 pt
régime de solidarité.....	12,2	12,4	12,5	/	+0,3 pt
<i>Données CVS</i>					
Demandeurs d'emploi indemnisés en fin de mois	2 304,9	2 172,3	2 120,1	-2,4	-8,0
<i>dont</i> : régime d'assurance-chômage.....	1 795,3	1 684,0	1 637,1	-2,8	-8,8
régime de solidarité.....	509,5	488,2	483,1	-1,1	-5,2

Source : UNEDIC

Les valeurs les plus récentes sont des estimations. Les dispensés de recherche d'emploi sont indemnisés. Le taux de couverture est le rapport de l'effectif indemnisé total à l'ensemble des demandeurs d'emploi des catégories 1,2,3,6,7,8 augmenté du nombre de dispensés de recherche d'emploi.

Taux de chômage internationaux harmonisés

Unité : Pourcentage

<i>Données CVS</i>	Mai 1999	Décembre 1999	Janvier 2000	Février 2000	Mars 2000	Avril 2000	Mai 2000	Variation sur un an en point
Allemagne	8,7	8,6	8,5	8,4	8,4	8,4	8,4	-0,3
Autriche	3,8	3,6	3,6	3,5	3,4	3,3	3,2	-0,6
Belgique	9,1	8,7	8,7	8,6	8,5	8,4	8,4	-0,7
Danemark	5,3	4,9	5,0	4,8	4,8	4,7	4,7	-0,6
Espagne	16,0	15,2	15,1	15,0	14,7	14,5	14,3	-1,7
Finlande	10,2	10,1	10,2	10,1	10,0	9,8	9,5	-0,7
France	11,5	10,6	10,5	10,4	10,2	10,0	9,8	-1,7
Irlande	5,8	5,1	5,0	5,0	4,9	4,8	4,7	-1,1
Italie.....	11,4	11,2	11,2	11,0	10,8	10,7	...	-0,8
Luxembourg	2,4	2,2	2,2	2,2	2,2	2,2	2,2	-0,2
Pays-Bas	3,5	2,8	2,7	2,9	2,9	3,0	...	-0,5
Portugal	4,8	4,3	4,3	4,4	4,4	4,4	4,5	-0,3
Royaume-Uni.....	6,1	6,0	5,9	5,8	5,7	-0,5
Suède	7,1	6,8	6,6	6,6	6,4	6,1	6,1	-1,0
Ensemble Union Européenne	9,2	8,9	8,8	8,7	8,6	8,5	8,5	-0,7
Etats-Unis.....	4,2	4,0	4,0	4,0	4,0	4,0	4,1	-0,1
Japon.....	4,7	4,7	4,7	4,9	4,9	4,8	4,7	+0,0

Source : Eurostat (Europe), OCDE (autres pays).

Le taux de chômage des pays européens calculé selon la définition du BIT, est fondé sur les données de l'enquête communautaire annuelle sur les forces de travail. Ces résultats sont interpolés/extrapolés en données mensuelles à partir d'enquêtes trimestrielles nationales et de séries mensuelles nationales sur le chômage enregistré. Les taux estimés par les organismes internationaux peuvent différer des taux de chômage nationaux, du fait des différences dans les méthodes de calcul. En particulier pour la France, le taux peut être légèrement différent de celui publié en page 1.

Demandes de catégorie 1 : données par région

Unité

Données brutes	Ensemble			Moins de 25 ans			Inscrits depuis un an	
	Juin 1999	Juin 2000	Variation sur un an	Juin 2000	Variation sur un an	Part en %	Juin 2000	Variation sur un an
Ile-de-France.....	517 408	429 880	-16,9	37 952	-24,6	8,8	153 297	-23,2
Champagne-Ardenne.....	56 781	46 951	-17,3	8 305	-23,3	17,7	16 552	-19,1
Picardie.....	93 952	79 707	-15,2	15 199	-15,9	19,1	30 422	-23,4
Haute-Normandie.....	94 162	76 263	-19,0	14 502	-23,0	19,0	29 425	-26,3
Centre.....	93 166	73 315	-21,3	11 235	-27,4	15,3	25 858	-25,6
Basse-Normandie	57 941	47 082	-18,7	8 307	-24,7	17,6	17 569	-24,6
Bourgogne.....	62 051	49 861	-19,6	8 157	-26,2	16,4	19 076	-22,2
Nord-Pas-de-Calais.....	235 918	199 123	-15,6	42 094	-18,4	21,1	80 626	-19,3
Lorraine.....	87 450	70 524	-19,4	12 294	-24,6	17,4	23 787	-30,1
Alsace.....	46 350	37 242	-19,7	6 477	-23,9	17,4	8 821	-25,4
Franche-Comté.....	36 509	28 579	-21,7	4 739	-28,3	16,6	9 056	-27,8
Pays de la Loire.....	126 607	99 880	-21,1	17 805	-26,6	17,8	33 816	-29,1
Bretagne.....	107 769	88 259	-18,1	13 265	-21,6	15,0	32 157	-22,1
Poitou-Charentes.....	70 132	57 925	-17,4	9 251	-25,3	16,0	23 166	-19,3
Aquitaine.....	135 879	111 466	-18,0	16 618	-21,7	14,9	42 791	-26,4
Midi-Pyrénées.....	115 651	100 546	-13,1	14 576	-16,6	14,5	38 581	-16,2
Limousin.....	21 959	17 449	-20,5	2 851	-25,2	16,3	5 166	-28,4
Rhône-Alpes.....	230 073	180 552	-21,5	25 820	-26,8	14,3	60 422	-26,8
Auvergne	48 289	39 099	-19,0	6 596	-21,6	16,9	14 380	-18,2
Languedoc-Roussillon.....	138 015	119 287	-13,6	14 592	-21,2	12,2	50 186	-16,6
Provence-Alpes-Côte d'Azur	260 150	226 029	-13,1	27 159	-18,6	12,0	80 144	-20,0
Corse.....	11 594	10 250	-11,6	1 286	-16,0	12,5	3 249	-14,5
France métropolitaine.....	2 647 806	2 189 269	-17,3	319 080	-22,5	14,6	798 547	-22,8

(p) = Nombre provisoire r = Nombre rectifié / = Chiffre non significatif
(e) = Nombre estimé ... = Résultat non disponible - = Résultat nul

PREMIÈRES INFORMATIONS et PREMIÈRES SYNTHÈSES sont éditées par le Ministère de l'emploi et de la solidarité, Direction de l'animation de la recherche des études statistiques (DARES) 20 bis, rue d'Estrées 75700 Paris 07 SP. Tél. : 01.44.38.23.11 ou 23.14. Télécopie 01.44.38.24.43. www.travail.gouv.fr (Rubrique Emploi puis Ét Statistiques) - Directeur de la publication : Annie Fouquet.
Secrétariat de rédaction : Catherine Demaison et Evelyn Ferreira. Maquettiste : Mauricette Guizard. Conception graphique : Ministère de l'emploi et de la solidarité. Flashage : AMI
Impression : Ecoprint, Pontcarré et JCDM-BUDY, Paris. Reprographie : DARES. Abonnements : La documentation Française, 124 rue Henri Barbusse 93308 Aubervilliers Cede: 01.40.15.70.00. Télécopie : 01.40.15.68.00 - <http://www.ladocfrancaise.gouv.fr> - PREMIÈRES INFORMATIONS et PREMIÈRES SYNTHÈSES : 1 an (52 n°) : France (TTC) : 7 (108,50 Euros) - Europe (TTC) : 747,79 F (114 Euros) - DOM-TOM (HT, avion éco.) : 741,23 F (113 Euros) - Autres pays (HT, avion éco.) : 760,91 F (116 Euros) - Supplément avion 45,92 F (7 Euros). Publicité : Ministère de l'emploi et de la solidarité. Dépôt légal : à parution. Numéro de commission paritaire : 3124 AD. ISSN 1253 - 1545.