

# P REMIÈRES INFORMATIONS

## et PREMIÈRES SYNTHÈSES

### ÉVOLUTION DE L'EMPLOI SALARIÉ <sup>(1)</sup> AU DEUXIÈME TRIMESTRE 2000

Le secteur privé crée 106 300 emplois au cours du deuxième trimestre 2000. Le rythme de croissance de l'emploi reste donc dynamique (+0,7 %). L'évolution de l'emploi est favorable dans les trois grands secteurs. Les progressions les plus importantes sont enregistrées dans le tertiaire et dans la construction (+ 0,9 % dans chaque secteur) avec respectivement 84 800 et 10 300 postes supplémentaires. Les créations d'emplois restent bien orientées dans l'industrie (+ 11 200, soit + 0,3 %).

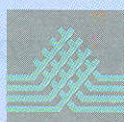
Évolution de l'emploi salarié <sup>(1)</sup> (en données corrigées des variations saisonnières)

En milliers

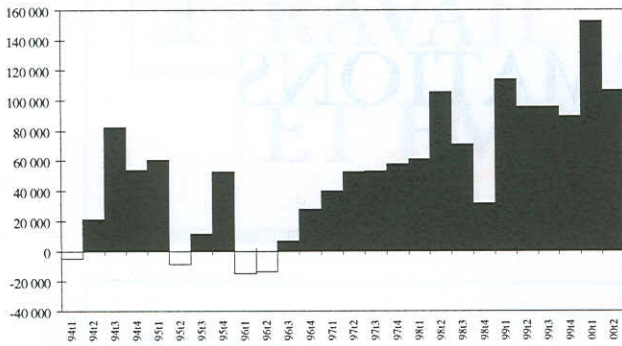
Secteurs d'activité en NES	1999				2000		Variation (%) par rapport au :	
	31 mars	30 juin	30 sept.	31 déc.	31 mars	30 juin	trimestre précédent	même trim. de l'année précédente
ET : Industrie .....	4 068,1	4 059,7	4 064,3	4 071,2	4 091,1	4 102,3	+0,3	+1,0
EH : Construction .....	1 141,1	1 147,6	1 155,3	1 164,6	1 179,1	1 189,4	+0,9	+3,6
EV : Tertiaire .....	8 732,6	8 830,1	8 913,5	8 986,9	9 105,3	9 190,1	+0,9	+4,1
Ensemble des secteurs .....	13 941,8	14 037,4	14 133,1	14 222,7	14 375,5	14 481,8	+0,7	+3,2

Sources : MES-DARES, INSEE, UNEDIC.

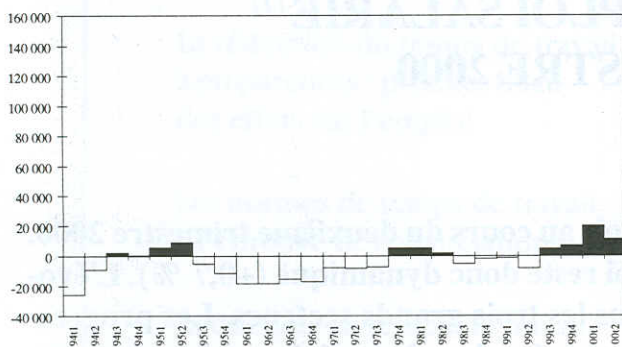
(1) - Champ : ensemble des secteurs hors agriculture, administration, éducation, santé et action sociale. Ce champ couvre 14,5 millions de salariés sur un effectif salarié total d'environ 21 millions.



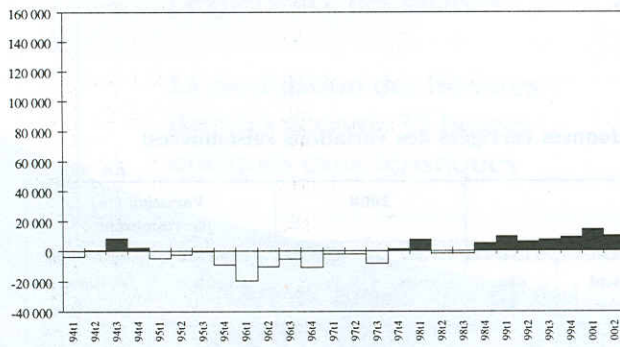
**Ensemble des secteurs**  
(variations trimestrielles des effectifs CVS)



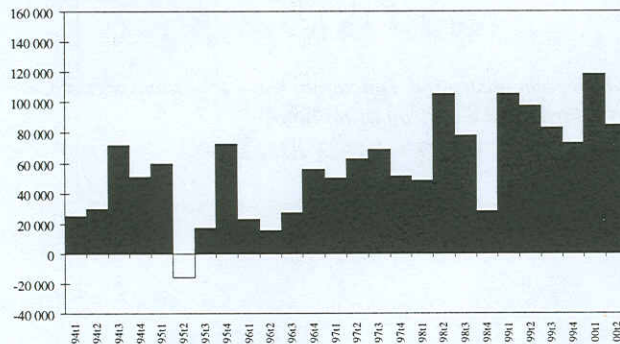
**Industrie**  
(variations trimestrielles des effectifs CVS)



**Construction**  
(variations trimestrielles des effectifs CVS)



**Tertiaire**  
(variations trimestrielles des effectifs CVS)



Au cours du deuxième trimestre 2000, le secteur privé a créé 106 300 emplois, soit une hausse de 0,7 %. Au trimestre précédent, 152 800 nouveaux emplois avaient été enregistrés.

Le tertiaire demeure le premier secteur créateur d'emplois avec 84 800 postes supplémentaires. Néanmoins, les créations sont moins importantes qu'au trimestre précédent (+118 400), essentiellement à cause du ralentissement observé dans les services aux entreprises dû en grande partie à l'activité intérimaire. Ce secteur crée 35 500 emplois, après 63 100 au trimestre précédent. Le commerce et les services aux particuliers maintiennent leurs rythmes de créations avec respectivement 23 200 et 16 100 postes. Les créations d'emplois reprennent dans le commerce de gros, après les suppressions du premier trimestre. Le commerce de détail enregistre à nouveau des créations en nombre important, quoique plus faible qu'au trimestre précédent. Les transports créent 7 800 postes, après 11 200 au premier trimestre. Les activités financières présentent un solde positif ce trimestre (+3 700) tandis que les activités immobilières redeviennent déficitaires (-1 500).

La construction crée 10 300 emplois, après 14 500 au trimestre précédent, sur un rythme équivalent à celui du tertiaire (+0,9 %).

L'industrie crée des emplois pour le quatrième trimestre consécutif, en particulier 19 900 au premier trimestre et 11 200 au deuxième trimestre. Les industries des biens intermédiaires, et pour des volumes plus modestes, les industries agricoles et alimentaires, créent presque autant d'emplois qu'au trimestre précédent (respectivement 10 500 et 200). Les industries des biens d'équipement enregistrent 2 500 nouveaux emplois malgré des suppressions importantes dans les industries d'équipements électriques et électroniques. A l'opposé, les industries des biens de consommation perdent autant d'emplois qu'elles en avaient créés au trimestre précédent (-2 500 après + 2 300). Le recul concerne toutes les activités de ce secteur. Le rythme de création ralentit dans l'automobile (600 postes contre 1 700). L'énergie demeure à l'équilibre.

Sur un an, du 30 juin 1999 au 30 juin 2000, l'emploi salarié du secteur privé croît de 444 400 postes. Les créations d'emplois restent majoritaires dans le tertiaire (360 000 emplois). L'industrie et la construction créent presque autant d'emplois (respectivement 42 600 et 41 800 postes).

Raphaël CANCELÉ, Colette JOURDAIN (DARES).

## Évolution des effectifs salariés (1)

Secteurs d'activité en NES 16	Variations annuelles brutes en %			Variations trimestrielles CVS (en %)												Variations CVS juin 00/juin 99 en %	Effectifs CVS en milliers au 30/06/2000
				1997			1998				1999				2000		
	1997	1998	1999	T3	T4	T1	T2	T3	T4	T1	T2	T3	T4	T1	T2		
<b>ET : Industrie .....</b>	<b>-0,4</b>	<b>0,2</b>	<b>0,3</b>	<b>-0,2</b>	<b>0,1</b>	<b>0,1</b>	<b>0,0</b>	<b>-0,1</b>	<b>0,0</b>	<b>0,0</b>	<b>-0,2</b>	<b>0,1</b>	<b>0,2</b>	<b>0,5</b>	<b>0,3</b>	<b>1,0</b>	<b>4 102,3</b>
EB : Industries agricoles et alim. ....	1,3	0,9	0,7	0,3	1,1	0,3	-0,2	0,2	0,9	0,3	0,1	0,2	0,3	0,1	0,0	0,6	544,3
EC : Industries des biens de cons. ...	-1,7	-0,3	-1,5	-0,7	-0,3	-0,2	-0,1	-0,3	-0,4	-0,4	-0,7	-0,5	-0,4	0,3	-0,3	-0,9	724,7
ED : Industrie automobile .....	-0,5	0,1	0,7	-0,1	-0,2	-0,2	-0,5	-0,7	-0,4	-0,7	0,8	1,0	1,0	0,6	0,2	2,8	289,0
EE : Industries des biens d'équip. ...	-0,2	0,5	1,3	-0,2	0,2	0,3	0,3	0,1	0,1	0,3	-0,2	0,2	0,1	0,3	0,3	0,9	818,0
EF : Industries des biens interm. ...	-0,2	0,5	0,4	0,0	0,2	0,4	0,3	0,0	-0,1	0,0	-0,3	0,1	0,2	0,9	0,7	1,9	1 485,4
EG : Energie .....	-2,5	-1,9	-0,2	-0,8	-0,5	-1,1	-1,1	-1,0	-1,0	-0,1	0,3	0,7	0,9	0,1	0,0	1,6	240,9
<b>EH : Construction .....</b>	<b>-1,1</b>	<b>0,3</b>	<b>2,5</b>	<b>-0,7</b>	<b>0,1</b>	<b>0,7</b>	<b>-0,1</b>	<b>-0,2</b>	<b>0,5</b>	<b>0,9</b>	<b>0,6</b>	<b>0,7</b>	<b>0,8</b>	<b>1,2</b>	<b>0,9</b>	<b>3,6</b>	<b>1 189,4</b>
<b>EV : Tertiaire .....</b>	<b>2,8</b>	<b>3,1</b>	<b>3,8</b>	<b>0,8</b>	<b>0,6</b>	<b>0,6</b>	<b>1,3</b>	<b>0,9</b>	<b>0,3</b>	<b>1,2</b>	<b>1,1</b>	<b>0,9</b>	<b>0,8</b>	<b>1,3</b>	<b>0,9</b>	<b>4,1</b>	<b>9 190,1</b>
EJ : Commerce .....	1,2	2,1	2,7	0,1	0,4	0,4	0,6	0,7	0,5	0,5	0,6	0,5	0,9	1,0	0,9	3,4	2 721,2
EK : Transports .....	1,3	3,4	4,2	0,9	0,5	0,9	1,2	0,6	1,0	1,0	0,8	1,0	1,2	1,1	0,8	4,2	1 024,4
EL : Activités financières .....	-0,3	0,2	0,6	0,0	-0,3	0,1	-0,5	-0,4	0,4	-0,1	0,0	0,2	0,1	-0,4	0,6	0,4	661,4
EM : Activités immobilières .....	0,3	0,9	-0,4	-0,3	-0,5	0,5	0,5	0,4	0,5	-1,1	1,4	2,2	1,7	0,9	-0,5	4,3	326,4
EN : Services aux entreprises .....	5,9	4,8	5,0	2,0	1,3	0,5	2,2	1,6	-0,2	2,7	1,9	1,6	0,8	2,3	1,3	6,2	2 804,6
EP : Services aux particuliers .....	4,0	3,9	5,5	0,8	0,7	1,2	1,8	1,0	0,5	1,1	1,4	0,5	0,7	1,0	1,0	3,2	1 652,1
<b>Ensemble des secteurs .....</b>	<b>1,5</b>	<b>2,0</b>	<b>2,6</b>	<b>0,4</b>	<b>0,4</b>	<b>0,5</b>	<b>0,8</b>	<b>0,5</b>	<b>0,2</b>	<b>0,8</b>	<b>0,7</b>	<b>0,7</b>	<b>0,6</b>	<b>1,1</b>	<b>0,7</b>	<b>3,2</b>	<b>14 481,8</b>

(1) - Champ : ensemble des secteurs hors agriculture, administration, éducation, santé et action sociale.

Sources : MES-DARES, INSEE, UNEDIC.

## Effectifs salariés (1) (valeurs CVS)

En milliers

Secteurs d'activité en NES 16	1997		1998				1999				2000	
	sept.	déc.	mars	juin	sept.	déc.	mars	juin	sept.	déc.	mars	juin
<b>ET : Industrie .....</b>	<b>4 064,4</b>	<b>4 069,6</b>	<b>4 074,8</b>	<b>4 076,6</b>	<b>4 071,3</b>	<b>4 069,5</b>	<b>4 068,1</b>	<b>4 059,7</b>	<b>4 064,3</b>	<b>4 071,2</b>	<b>4 091,1</b>	<b>4 102,3</b>
EB : Industries agricoles et alimentaires ....	527,4	533,0	534,4	533,1	534,4	539,1	540,7	541,0	541,9	543,6	544,1	544,3
EC : Industries des biens de consommation	748,9	746,4	744,9	744,3	741,8	739,2	736,3	731,5	728,1	724,9	727,2	724,7
ED : Industrie automobile .....	286,6	286,1	285,4	284,0	281,9	280,8	278,9	281,1	284,0	286,7	288,4	289,0
EE : Industries des biens d'équipement .....	800,9	802,6	805,2	808,0	809,0	810,1	812,8	810,9	812,5	813,2	815,5	818,0
EF : Industries des biens intermédiaires ....	1 452,3	1 454,5	1 460,6	1 465,7	1 465,1	1 463,7	1 463,0	1 458,2	1 459,2	1 462,0	1 474,9	1 485,4
EG : Energie .....	248,3	247,0	244,3	241,5	239,1	236,6	236,4	237,0	238,6	240,8	241,0	240,9
<b>EH : Construction .....</b>	<b>1 120,4</b>	<b>1 121,8</b>	<b>1 129,2</b>	<b>1 127,6</b>	<b>1 125,9</b>	<b>1 131,4</b>	<b>1 141,1</b>	<b>1 147,6</b>	<b>1 155,3</b>	<b>1 164,6</b>	<b>1 179,1</b>	<b>1 189,4</b>
<b>EV : Tertiaire .....</b>	<b>8 315,6</b>	<b>8 367,0</b>	<b>8 415,6</b>	<b>8 520,9</b>	<b>8 598,9</b>	<b>8 627,1</b>	<b>8 732,6</b>	<b>8 830,1</b>	<b>8 913,5</b>	<b>8 986,9</b>	<b>9 105,3</b>	<b>9 190,1</b>
EJ : Commerce .....	2 537,8	2 547,9	2 557,0	2 571,9	2 589,9	2 603,7	2 617,4	2 632,8	2 647,1	2 670,3	2 698,0	2 721,2
EK : Transports .....	927,0	931,3	940,0	951,5	957,0	966,5	976,0	983,4	993,6	1 005,4	1 016,6	1 024,4
EL : Activités financières .....	663,6	661,6	662,4	659,1	656,6	659,0	658,4	658,6	660,1	660,6	657,7	661,4
EM : Activités immobilières .....	307,8	306,2	307,6	309,0	310,3	311,9	308,6	313,0	319,8	325,1	327,9	326,4
EN : Services aux entreprises .....	2 393,3	2 423,7	2 434,9	2 489,0	2 529,9	2 523,6	2 592,7	2 640,9	2 684,0	2 706,0	2 769,1	2 804,6
EP : Services aux particuliers .....	1 486,1	1 496,3	1 513,7	1 540,4	1 555,2	1 562,4	1 579,5	1 601,4	1 608,9	1 619,5	1 636,0	1 652,1
<b>Ensemble des secteurs .....</b>	<b>13 500,4</b>	<b>13 558,4</b>	<b>13 619,6</b>	<b>13 725,1</b>	<b>13 796,1</b>	<b>13 828,0</b>	<b>13 941,8</b>	<b>14 037,4</b>	<b>14 133,1</b>	<b>14 222,7</b>	<b>14 375,5</b>	<b>14 481,8</b>

(1) - Champ : ensemble des secteurs hors agriculture, administration, éducation, santé et action sociale.

Sources : MES-DARES, INSEE, UNEDIC

## Effectifs salariés (1) (valeurs CVS)

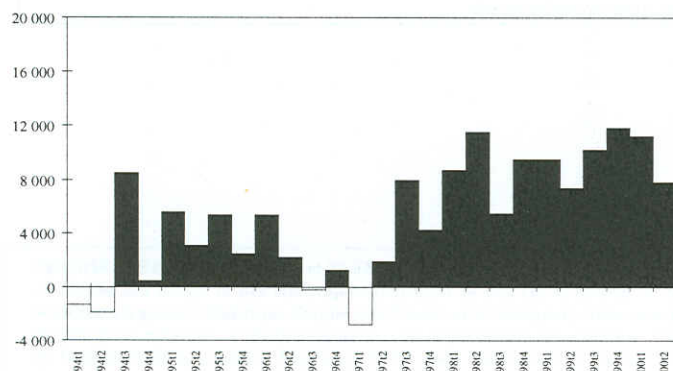
*En milliers*

Secteurs d'activité en NES 36	1998			1999				2000	
	juin	sept.	déc.	mars	juin	sept.	déc.	mars	juin
<b>ET : Industrie .....</b>	<b>4 076,6</b>	<b>4 071,3</b>	<b>4 069,5</b>	<b>4 068,1</b>	<b>4 059,7</b>	<b>4 064,3</b>	<b>4 071,2</b>	<b>4 091,1</b>	<b>4 102,3</b>
EB : Industries agricoles et alimentaires .....	533,1	534,4	539,1	540,7	541,0	541,9	543,6	544,1	544,3
EC1 : Habillement, cuir .....	167,1	164,3	162,2	159,4	154,6	152,3	147,6	147,2	145,5
EC2 : Édition, imprimerie, reproduction .....	218,3	218,6	218,6	220,3	219,2	219,1	219,9	221,6	222,4
EC3 : Pharmacie, parfumerie et entretien .....	146,1	145,8	146,6	144,8	147,7	146,6	148,3	148,1	146,6
EC4 : Équipements du foyer .....	212,8	213,1	211,8	211,8	210,0	210,1	209,1	210,3	210,2
ED0 : Automobile .....	284,0	281,9	280,8	278,9	281,1	284,0	286,7	288,4	289,0
EE1 : Construction navale, aéronautique et ferroviaire .....	152,9	152,8	153,6	152,8	151,7	151,8	152,3	152,9	154,8
EE2 : Équipements mécaniques .....	424,7	424,5	426,6	425,1	426,6	428,2	430,0	431,4	435,2
EE3 : Équipements électriques et électroniques .....	230,4	231,7	229,9	234,9	232,6	232,5	230,9	231,2	228,0
EF1 : Produits minéraux .....	175,8	175,1	173,8	173,9	172,7	172,1	172,0	173,4	174,4
EF2 : Textile .....	122,1	121,4	120,7	119,4	117,8	116,6	115,7	115,0	114,3
EF3 : Bois et papier .....	187,6	187,1	186,2	185,4	184,6	185,1	185,3	187,3	187,8
EF4 : Chimie, caoutchouc, plastiques .....	354,3	354,2	354,4	356,9	356,8	358,4	359,2	362,0	363,9
EF5 : Métallurgie et transformation des métaux .....	444,0	445,0	444,1	443,7	443,2	443,7	445,6	449,9	454,8
EF6 : Composants électriques et électroniques .....	181,9	182,3	184,5	183,7	183,1	183,3	184,2	187,3	190,2
EG1 : Production de combustibles et de carburants .....	37,6	36,0	34,7	34,0	34,0	34,6	34,9	34,1	33,3
EG2 : Eau, gaz, électricité .....	203,9	203,1	201,9	202,4	203,0	204,0	205,9	206,9	207,6
<b>EH : Construction .....</b>	<b>1 127,6</b>	<b>1 125,9</b>	<b>1 131,4</b>	<b>1 141,1</b>	<b>1 147,6</b>	<b>1 155,3</b>	<b>1 164,6</b>	<b>1 179,1</b>	<b>1 189,4</b>
<b>EV : Tertiaire .....</b>	<b>8 520,9</b>	<b>8 598,9</b>	<b>8 627,1</b>	<b>8 732,6</b>	<b>8 830,1</b>	<b>8 913,5</b>	<b>8 986,9</b>	<b>9 105,3</b>	<b>9 190,1</b>
EJ1 : Commerce et réparation automobile .....	380,6	383,2	385,3	389,6	389,7	391,1	394,2	391,1	391,3
EJ2 : Commerce de gros .....	895,8	904,4	905,4	906,3	909,0	911,2	921,0	905,5	907,7
EJ3 : Commerce de détail, réparations .....	1 295,5	1 302,3	1 313,0	1 321,5	1 334,1	1 344,8	1 355,1	1 401,4	1 422,2
EK0 : Transports .....	951,5	957,0	966,5	976,0	983,4	993,6	1 005,4	1 016,6	1 024,4
EL0 : Activités financières .....	659,1	656,6	659,0	658,4	658,6	660,1	660,6	657,7	661,4
EM0 : Activités immobilières .....	309,0	310,3	311,9	308,6	313,0	319,8	325,1	327,9	326,4
EN1 : Postes et télécommunications .....	448,9	447,3	447,4	446,5	446,2	444,8	445,9	447,3	453,6
EN2 : Conseils et assistance .....	1 015,7	1 035,3	1 057,1	1 070,2	1 088,6	1 100,2	1 120,4	1 129,2	1 138,7
EN3 : Services opérationnels .....	894,2	917,4	889,2	946,4	976,2	1 008,3	1 008,9	1 062,1	1 082,5
EN4 : Recherche et développement .....	130,2	129,9	129,9	129,6	129,9	130,7	130,8	130,5	129,8
EP1 : Hôtels et restaurants .....	666,5	672,5	673,2	681,9	692,0	692,9	695,3	707,1	716,7
EP2 : Activités récréatives, culturelles et sportives .....	354,5	359,1	361,3	367,5	375,3	380,6	386,0	389,0	394,6
EP3 : Services personnels et domestiques .....	519,4	523,6	527,9	530,1	534,1	535,4	538,2	539,9	540,8
<b>Ensemble des secteurs .....</b>	<b>13 725,1</b>	<b>13 796,1</b>	<b>13 828,0</b>	<b>13 941,8</b>	<b>14 037,4</b>	<b>14 133,1</b>	<b>14 222,7</b>	<b>14 375,5</b>	<b>14 481,8</b>

(1) - Champ : ensemble des secteurs hors agriculture, administration, éducation, santé et action sociale.

Sources : MES-DARES, INSEE, UNEDIC.

**Transports**  
(variations trimestrielles des effectifs CVS)



### Zoom sectoriel Les transports

Au cours du deuxième trimestre 2000, le secteur des transports a enregistré 7 800 nouveaux emplois. Ce secteur n'a cessé de créer des emplois depuis le deuxième trimestre 1997. En moyenne, l'emploi dans ce secteur a augmenté chaque trimestre de 2 850 postes en 1997, 8 800 en 1998, 9 700 en 1999 et 9 500 au cours des deux premiers trimestres 2000.

**Évolution des effectifs salariés (1)**

Secteurs d'activité en NES 36	Variations trimestrielles CVS (en %)									Variations CVS juin 00/ juin 99 en %	Effectifs CVS en milliers au 30/06/2000
	1998			1999				2000			
	T2	T3	T4	T1	T2	T3	T4	T1	T2		
<b>ET : Industrie .....</b>	<b>0,0</b>	<b>-0,1</b>	<b>0,0</b>	<b>0,0</b>	<b>-0,2</b>	<b>0,1</b>	<b>0,2</b>	<b>0,5</b>	<b>0,3</b>	<b>1,0</b>	<b>4 102,3</b>
EB0 : Industries agricoles et alimentaires .....	-0,2	0,2	0,9	0,3	0,1	0,2	0,3	0,1	0,0	0,6	544,3
EC1 : Habillement, cuir .....	-0,7	-1,7	-1,3	-1,7	-3,0	-1,5	-3,1	-0,3	-1,2	-5,9	145,5
EC2 : Édition, imprimerie, reproduction .....	1,3	0,1	0,0	0,8	-0,5	0,0	0,4	0,8	0,4	1,5	222,4
EC3 : Pharmacie, parfumerie et entretien .....	-2,6	-0,2	0,5	-1,2	2,0	-0,7	1,2	-0,1	-1,0	-0,7	146,6
EC4 : Équipements du foyer .....	0,8	0,1	-0,6	0,0	-0,8	0,0	-0,5	0,6	0,0	0,1	210,2
ED0 : Automobile .....	-0,5	-0,7	-0,4	-0,7	0,8	1,0	1,0	0,6	0,2	2,8	289,0
EE1 : Const. navale, aéronautique et ferroviaire .....	-0,8	-0,1	0,5	-0,5	-0,7	0,1	0,3	0,4	1,2	2,0	154,8
EE2 : Équipements mécaniques .....	0,4	0,0	0,5	-0,4	0,4	0,4	0,4	0,3	0,9	2,0	435,2
EE3 : Équipements électriques et électroniques .....	1,0	0,6	-0,8	2,2	-1,0	0,0	-0,7	0,1	-1,4	-2,0	228,0
EF1 : Produits minéraux .....	-0,2	-0,4	-0,7	0,1	-0,7	-0,3	-0,1	0,8	0,6	1,0	174,4
EF2 : Textile .....	-0,2	-0,6	-0,6	-1,1	-1,3	-1,0	-0,8	-0,6	-0,6	-3,0	114,3
EF3 : Bois et papier .....	-0,1	-0,3	-0,5	-0,4	-0,4	0,3	0,1	1,1	0,3	1,7	187,8
EF4 : Chimie, caoutchouc, plastiques .....	0,6	0,0	0,1	0,7	0,0	0,4	0,2	0,8	0,5	2,0	363,9
EF5 : Métallurgie et transformation des métaux .....	0,4	0,2	-0,2	-0,1	-0,1	0,1	0,4	1,0	1,1	2,6	454,8
EF6 : Composants électriques et électroniques .....	1,1	0,2	1,2	-0,4	-0,3	0,1	0,5	1,7	1,5	3,9	190,2
EG1 : Prod. de combustibles et de carburants .....	-5,3	-4,3	-3,6	-2,0	0,0	1,8	0,9	-2,3	-2,3	-2,1	33,3
EG2 : Eau, gaz, électricité .....	-0,3	-0,4	-0,6	0,2	0,3	0,5	0,9	0,5	0,3	2,3	207,6
<b>EH : Construction .....</b>	<b>-0,1</b>	<b>-0,2</b>	<b>0,5</b>	<b>0,9</b>	<b>0,6</b>	<b>0,7</b>	<b>0,8</b>	<b>1,2</b>	<b>0,9</b>	<b>3,6</b>	<b>1 189,4</b>
<b>EV : Tertiaire .....</b>	<b>1,3</b>	<b>0,9</b>	<b>0,3</b>	<b>1,2</b>	<b>1,1</b>	<b>0,9</b>	<b>0,8</b>	<b>1,3</b>	<b>0,9</b>	<b>4,1</b>	<b>9 190,1</b>
EJ1 : Commerce et réparation automobile .....	0,5	0,7	0,5	1,1	0,0	0,4	0,8	-0,8	0,1	0,4	391,3
EJ2 : Commerce de gros .....	0,5	1,0	0,1	0,1	0,3	0,2	1,1	-1,7	0,2	-0,1	907,7
EJ3 : Commerce de détail, réparations .....	0,7	0,5	0,8	0,6	1,0	0,8	0,8	3,4	1,5	6,6	1 422,2
EK0 : Transports .....	1,2	0,6	1,0	1,0	0,8	1,0	1,2	1,1	0,8	4,2	1 024,4
EL0 : Activités financières .....	-0,5	-0,4	0,4	-0,1	0,0	0,2	0,1	-0,4	0,6	0,4	661,4
EM0 : Activités immobilières .....	0,5	0,4	0,5	-1,1	1,4	2,2	1,7	0,9	-0,5	4,3	326,4
EN1 : Postes et télécommunications .....	-0,4	-0,4	0,0	-0,2	-0,1	-0,3	0,2	0,3	1,4	1,7	453,6
EN2 : Conseils et assistance .....	1,9	1,9	2,1	1,2	1,7	1,1	1,8	0,8	0,8	4,6	1 138,7
EN3 : Services opérationnels .....	4,4	2,6	-3,1	6,4	3,1	3,3	0,1	5,3	1,9	10,9	1 082,5
EN4 : Recherche et développement .....	-0,2	-0,2	0,0	-0,2	0,2	0,6	0,1	-0,2	-0,5	-0,1	129,8
EP1 : Hôtels et restaurants .....	2,1	0,9	0,1	1,3	1,5	0,1	0,3	1,7	1,4	3,6	716,7
EP2 : Activités récréatives, culturelles et sportives .....	2,2	1,3	0,6	1,7	2,1	1,4	1,4	0,8	1,4	5,1	394,6
EP3 : Services personnels et domestiques .....	1,1	0,8	0,8	0,4	0,8	0,2	0,5	0,3	0,2	1,3	540,8
<b>Ensemble des secteurs .....</b>	<b>0,8</b>	<b>0,5</b>	<b>0,2</b>	<b>0,8</b>	<b>0,7</b>	<b>0,7</b>	<b>0,6</b>	<b>1,1</b>	<b>0,7</b>	<b>3,2</b>	<b>14 481,8</b>

(1) - Champ : ensemble des secteurs hors agriculture, administration, éducation, santé et action sociale.

Sources : MES-DARES, INSEE, UNEDIC.

**AVERTISSEMENT**

Les résultats révisés de l'évolution de l'emploi salarié, estimée par l'INSEE, font apparaître une progression de +0,7% au cours du deuxième trimestre 2000. Cette estimation est proche des résultats provisoires enregistrés par l'UNEDIC, sur son propre champ, pour la même période (+0,9%). Sur un an, du 30 juin 1999 au 30 juin 2000, l'estimation de l'INSEE conduit à une évolution de +3,2% tandis que celle de l'UNEDIC est de +4,4% sur son propre champ.

## NOTE DE MÉTHODE

La méthode d'estimation trimestrielle des effectifs salariés comporte deux étapes.

Pour les années écoulées, l'INSEE effectue des estimations annuelles d'emploi par département, région, statut et secteur d'activité à partir de diverses sources, en général exhaustives : affiliés aux organismes d'assurance chômage (UNEDIC), d'assurance sociale (URSSAF, MSA), effectifs des grandes entreprises nationales, personnels de la santé et de l'action sociale... Ces évaluations sont calées sur les résultats des recensements de la population.

Au fur et à mesure du déroulement de l'année en cours, l'INSEE réalise, au niveau national, des estimations trimestrielles fondées sur les estimations annuelles antérieures, à l'aide d'indicateurs adaptés.

Ces indicateurs proviennent, en quasi-totalité, de deux sources portant sur les établissements de 10 salariés et plus : l'enquête sur l'activité et les conditions d'emploi de la main-d'oeuvre (ACEMO) réalisée par le Ministère de l'emploi et de la solidarité (DARES), la statistique établie par l'UNEDIC à partir des réponses des établissements affiliés au régime d'assurance chômage et la statistique établie par les URSSAF à partir des réponses des établissements versant des cotisations sociales. La source URSSAF est utilisée depuis le quatrième trimestre 1999.

Pour des raisons de fiabilité statistique et notamment de disponibilité d'indicateurs trimestriels, les estimations trimestrielles sont établies et diffusées pour treize des seize postes que compte la nomenclature économique de synthèse afférente à la NAF (NES16). Ce nouveau champ des estimations trimestrielles (secteurs EB à EP) regroupe les activités les plus sensibles à la conjoncture. A partir des résultats révisés du premier trimestre 2000, les estimations trimestrielles sont également diffusées à un niveau plus détaillé, pour trente et un des trente-six postes que compte la nomenclature économique de synthèse (NES36).

Quelle que soit leur source, ACEMO, URSSAF ou UNEDIC, les indicateurs utilisés présentent un biais par rapport aux estimations annuelles. En effet, ils ne tiennent pas compte des mouvements d'emploi qui ont eu lieu dans les établissements de moins de 10 salariés ou dans ceux qui viennent de se créer. Une correction de biais est alors nécessaire : elle est obtenue, pour chaque secteur d'activité (en NES16 et NES36), par un étalonnage de l'indicateur sur les estimations annuelles passées. Au début de chaque année, l'INSEE actualise ses procédures d'estimation, qui s'appliquent de manière invariante aux estimations de quatre trimestres consécutifs. De plus, les séries sont corrigées des variations saisonnières. Les estimations au niveau détaillé (NES36) sont calées sur le total agrégé correspondant (NES16).

Pour un même trimestre, plusieurs estimations successives sont effectuées. Au deuxième mois suivant la fin du trimestre, une estimation « provisoire » s'appuie sur un premier traitement de l'enquête ACEMO, seule source disponible. Les estimations « provisoires », plus fragiles, ne sont publiées qu'au niveau des grands regroupements sectoriels : industrie, construction, tertiaire et ensemble des secteurs EB à EP. Au troisième mois suivant la fin du trimestre, une nouvelle estimation est réalisée à partir d'une exploitation plus complète de l'enquête ACEMO, des statistiques trimestrielles UNEDIC et URSSAF. Enfin, lorsque l'on dispose de nouvelles estimations annuelles, un ajustement des résultats trimestriels des années concernées est effectué.

Les séries révisées présentées ici intègrent la dernière statistique annuelle de l'UNEDIC disponible (définitive pour 1998, provisoire pour 1999) et des sources complémentaires. En 1998, la révision de l'emploi est négligeable : le glissement de l'emploi salarié de l'ensemble des secteurs EB à EP reste inchangé à 2,0 %. En 1999, la révision affecte légèrement les résultats : le glissement annuel dans les secteurs EB à EP passe de +2,7 % à +2,9 %. L'essentiel de la révision porte sur les services aux entreprises (+5,3 % dans les anciennes séries à +7,2 % dans les nouvelles) et les services aux particuliers (+5,7 % à +3,7 %).

**PREMIÈRES INFORMATIONS et PREMIÈRES SYNTHÈSES** sont éditées par le Ministère de l'emploi et de la solidarité, Direction de l'animation de la recherche des études et des statistiques (DARES) 20 bis, rue d'Estrées 75700 Paris 07 SP. Tél. : 01.44.38.23.11 ou 23.14. Télécopie 01.44.38.24.43. [www.travail.gouv.fr](http://www.travail.gouv.fr) (Rubrique Emploi puis Études et Statistiques) - Directeur de la publication : Annie Fouquet.

Secrétariat de rédaction : Catherine Demaison et Evelyn Ferreira. Maquettistes : Myriam Garric, Daniel Lepasant, Guy Barbut. Conception graphique : Ministère de l'emploi et de la solidarité. Flashage : AMC, Paris. Impression : Ecoprint, Pontcarré et JCDM-BUDY, Paris. Reprographie : DARES. Abonnements : La Documentation Française, 124 rue Henri Barbusse 93308 Aubervilliers Cedex. Tél. : 01.40.15.70.00. Télécopie : 01.40.15.68.00 - <http://www.ladocfrancaise.gouv.fr>  
PREMIÈRES INFORMATIONS et PREMIÈRES SYNTHÈSES - Abonnement 1 an (52 n°) : France (TTC) 711,71 F (108,50 Euros) - Europe (TTC) : 747,79 F (114 Euros) - DOM-TOM (HT, avion éco.) : 741,23 F (113 Euros) - Autres pays (HT, avion éco.) 760,91 F (116 Euros) - Supplément avion rapide : 45,92 F (7 Euros).  
Publicité : Ministère de l'emploi et de la solidarité. Dépôt légal : à parution. Numéro de commission paritaire : 3124 AD. ISSN 1253 - 1545.