

# P REMIÈRES INFORMATIONS

## et PREMIÈRES SYNTHÈSES

### ÉVOLUTION DE L'EMPLOI SALARIÉ <sup>(1)</sup> AU TROISIÈME TRIMESTRE 1997

Au troisième trimestre 1997 comme au trimestre précédent, le secteur privé a créé 30 000 emplois. Le rythme des créations d'emplois, qui s'était accéléré au printemps, apparaît donc stabilisé. Le secteur tertiaire demeure très dynamique. La baisse des effectifs se poursuit dans l'industrie et dans la construction.

Evolution de l'emploi salarié (1) (en données corrigées des variations saisonnières)

*en milliers*

| Secteurs d'activité en NAF  | 1996     |          |          | 1997     |          |          | Variation (%) par rapport au : |                                  |
|-----------------------------|----------|----------|----------|----------|----------|----------|--------------------------------|----------------------------------|
|                             | 30 juin  | 30 sept. | 31 déc.  | 31 mars  | 30 juin  | 30 sept. | trim. précédent                | même trim. de l'année précédente |
| ET : Industrie .....        | 4 113,8  | 4 096,1  | 4 081,1  | 4 069,8  | 4 060,8  | 4 048,5  | -0,3                           | -1,2                             |
| EH : Construction .....     | 1 152,9  | 1 141,5  | 1 130,5  | 1 125,9  | 1 120,5  | 1 114,2  | -0,6                           | -2,4                             |
| EV : Tertiaire .....        | 8 060,9  | 8 059,7  | 8 107,2  | 8 137,8  | 8 182,8  | 8 231,2  | +0,6                           | +2,1                             |
| Ensemble des secteurs ..... | 13 327,6 | 13 297,3 | 13 318,8 | 13 333,5 | 13 364,1 | 13 393,9 | +0,2                           | +0,7                             |

Sources : MES - DARES, INSEE, UNEDIC

#### Emploi salarié dans les secteurs marchands non agricoles à la fin du troisième trimestre 1996

Séries reconstituées en ancienne nomenclature (données CVS)

*en milliers*

| Secteurs d'activité économique                                    | 1994     |          | 1995     |          |          | 1996     |          |          |          | 1997     |          |          |
|---|----------|----------|----------|----------|----------|----------|----------|----------|----------|----------|----------|----------|
|   | 31 déc.  | 31 mars  | 30 juin  | 30 sept. | 31 déc.  | 31 mars  | 30 juin  | 30 sept. | 31 déc.  | 31 mars  | 30 juin  | 30 sept. |
| U2 à U13 Ensemble des secteurs marchands non agricoles. C101-C102 | 14 545,7 | 14 596,5 | 14 650,6 | 14 676,1 | 14 641,6 | 14 649,6 | 14 641,4 | 14 613,2 | 14 636,1 | 14 652,1 | 14 684,7 | 14 714,2 |
| U2 à U13 Evolutions trimestrielles (en %)                         | +0,3     | +0,3     | +0,4     | +0,2     | -0,2     | +0,1     | -0,1     | -0,2     | +0,2     | +0,1     | +0,2     | +0,2     |
| Evolution annuelle (en %)   | +1,1     | +0,7     |          |          | +0,0     |          |          |          | +0,7*    |          |          |          |

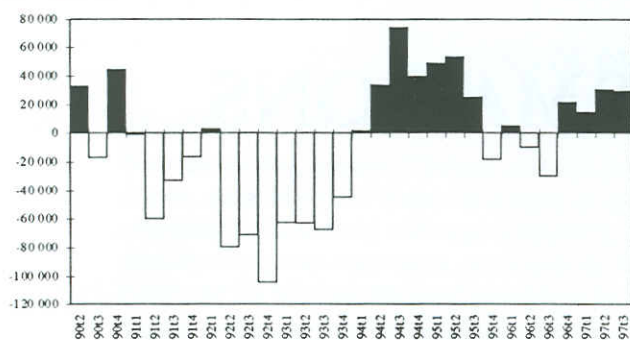
Sources : MES - DARES, INSEE, UNEDIC

\* Evolution de septembre 1996 à septembre 1997.

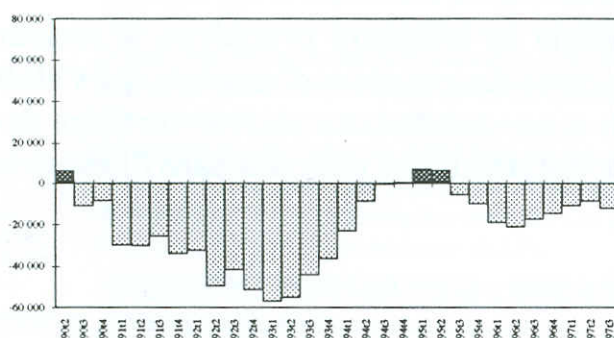
(1) Champ : ensemble des secteurs hors agriculture, administration, éducation, santé et action sociale. Ce champ couvre 13,4 millions de salariés sur un effectif salarié total de 19,6 millions. Il ne correspond pas tout à fait à l'ancien champ des "secteurs marchands non agricoles" (14,7 millions de salariés) : en particulier, il ne comprend pas les salariés de la santé et de l'action sociale.



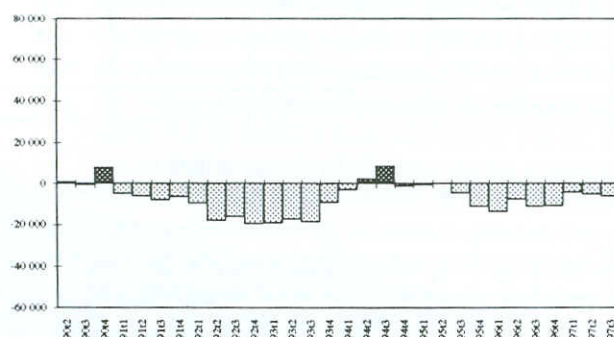
**Ensemble des secteurs**  
(variations trimestrielles des effectifs CVS)



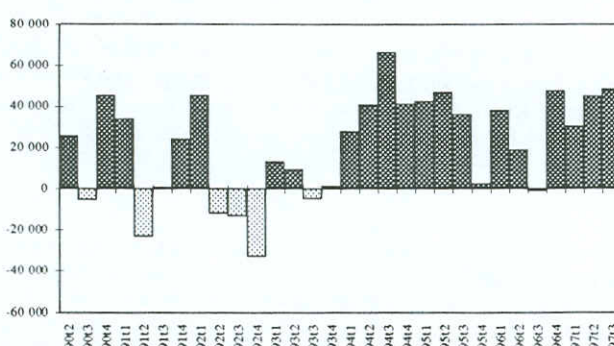
**Industrie**  
(variations trimestrielles des effectifs CVS)



**Construction**  
(variations trimestrielles des effectifs CVS)



**Tertiaire**  
(variations trimestrielles des effectifs CVS)



La reprise des créations d'emplois amorcée au dernier trimestre 1996 s'était amplifiée au deuxième trimestre 1997. Son rythme est à présent stabilisé. Les données rectifiées confirment les estimations provisoires : 29 800 emplois supplémentaires sont créés contre 30 600 au trimestre précédent, soit une hausse de 0,2%.

Comme au trimestre précédent, le mouvement est impulsé par le secteur tertiaire (48 400 créations d'emplois, soit + 0,6%). Les progrès enregistrés depuis le début de l'année dans les secteurs des transports et des activités immobilières sont confirmés. En revanche, pour la première fois depuis un an, le commerce connaît des pertes d'emplois : - 5 400 contre + 8 500 en moyenne sur le premier semestre 1997. Cependant, ces pertes sont compensées par les gains des deux principaux secteurs créateurs d'emplois du tertiaire : les effectifs des services aux entreprises et des services aux particuliers augmentent en effet à un rythme plus soutenu qu'au trimestre précédent (respectivement + 34 800 et + 11 300 contre + 25 000 et + 8 700 au deuxième trimestre). Une explication à ces évolutions tiendrait au fait que les créations d'emplois intérimaires ne se trouvent pas encore, à ce stade, consolidées par des créations d'emplois dans l'industrie et dans la construction, qui sont deux secteurs fortement utilisateurs du travail temporaire.

Dans l'industrie, l'évolution observée au troisième trimestre prend la forme d'une dégradation par rapport à la tendance précédente : - 12 300 emplois contre - 9 000 au deuxième trimestre, soit -0,3%. En effet, les pertes dans le secteur des biens d'équipement se sont accentuées (- 3 500 contre - 900 à la fin juin). Le secteur des biens de consommation reste quant à lui mal orienté : - 5 600 contre - 5 400 au trimestre précédent. Après avoir ralenti, les pertes d'emplois dans la construction se stabilisent. Ce secteur enregistre en effet 6 300 suppressions d'emplois au cours du troisième trimestre (soit -0,6%).

Colette JOURDAIN  
Alice TANAY  
(DARES).

#### AVERTISSEMENT

Les résultats révisés de l'évolution de l'emploi salarié, estimée par l'INSEE, traduisent une légère augmentation au cours du troisième trimestre de 1997 (+ 0,2%). L'augmentation mise en évidence par les résultats provisoires de l'UNEDIC sur son propre champ est de + 0,4% sur la même période. La différence s'explique par la prise en compte, dans le champ de l'UNEDIC, de certains secteurs du tertiaire exclus du champ des estimations INSEE (administration, éducation, santé, action sociale). Ce sont également les différences d'évolutions dans le secteur tertiaire qui expliquent l'écart entre les augmentations constatées sur un an, par l'INSEE (+ 0,7%) et par l'UNEDIC (+ 1,2%) au niveau global.

### Evolution des effectifs salariés (1)

| Secteurs d'activité en NAF                | Variations trimestrielles CVS en % |             |            |             |             |             |             |             |             |             |             |             | Variations CVS<br>sept97/sept96<br>en % | Effectifs CVS<br>en milliers<br>au 30/09/97 |
|---|------------------------------------|-------------|------------|-------------|-------------|-------------|-------------|-------------|-------------|-------------|-------------|-------------|---|---|
|   | 1994                               | 1995        |            |             |             | 1996        |             |             |             | 1997        |             |             |   |   |
|   | T4                                 | T1          | T2         | T3          | T4          | T1          | T2          | T3          | T4          | T1          | T2          | T3          |   |   |
| <b>ET : Industrie</b>                     | <b>0,0</b>                         | <b>0,2</b>  | <b>0,2</b> | <b>-0,1</b> | <b>-0,2</b> | <b>-0,5</b> | <b>-0,5</b> | <b>-0,4</b> | <b>-0,4</b> | <b>-0,3</b> | <b>-0,2</b> | <b>-0,3</b> | <b>-1,2</b>                             | <b>4 048,5</b>                              |
| EB : Industries agricoles et alimentaires | 0,0                                | -0,2        | -0,2       | 0,2         | -0,2        | -0,2        | -0,3        | -0,1        | 0,2         | -0,1        | 0,3         | 0,3         | 0,6                                     | 526,9                                       |
| EC : Industries des biens de consommation | -0,5                               | -0,5        | -0,2       | -0,8        | -0,8        | -0,9        | -0,7        | -0,7        | -0,7        | 0,0         | -0,7        | -0,8        | -2,1                                    | 740,8                                       |
| ED : Industrie automobile                 | -0,2                               | 0,8         | 0,8        | 0,5         | 0,6         | -0,6        | -0,6        | -0,4        | -0,3        | -0,3        | -0,2        | -0,2        | -1,1                                    | 286,9                                       |
| EE : Industries des biens d'équipement    | 0,2                                | 0,5         | 0,3        | 0,0         | 0,0         | -0,2        | -0,4        | -0,4        | -0,5        | -0,3        | -0,1        | -0,4        | -1,4                                    | 795,4                                       |
| EF : Industries des biens intermédiaires  | 0,2                                | 0,5         | 0,3        | -0,1        | -0,2        | -0,5        | -0,6        | -0,5        | -0,4        | -0,4        | -0,2        | -0,2        | -1,2                                    | 1 447,2                                     |
| EG : Energie                              | -0,1                               | -0,3        | -0,3       | -0,2        | -0,2        | 0,0         | -0,5        | -0,4        | -0,2        | -0,4        | -0,3        | -0,6        | -1,3                                    | 251,3                                       |
| <b>H : Construction</b>                   | <b>-0,1</b>                        | <b>-0,1</b> | <b>0,0</b> | <b>-0,4</b> | <b>-1,0</b> | <b>-1,2</b> | <b>-0,7</b> | <b>-1,0</b> | <b>-1,0</b> | <b>-0,4</b> | <b>-0,5</b> | <b>-0,6</b> | <b>-2,4</b>                             | <b>1 114,2</b>                              |
| <b>EV : Tertiaire</b>                     | <b>0,5</b>                         | <b>0,5</b>  | <b>0,6</b> | <b>0,5</b>  | <b>0,0</b>  | <b>0,5</b>  | <b>0,2</b>  | <b>0,0</b>  | <b>0,6</b>  | <b>0,4</b>  | <b>0,6</b>  | <b>0,6</b>  | <b>2,1</b>                              | <b>8 231,2</b>                              |
| EJ : Commerce                             | 0,3                                | 0,1         | 0,5        | 0,2         | 0,1         | 0,2         | 0,4         | -0,3        | 0,6         | 0,3         | 0,4         | -0,2        | 1,1                                     | 2 534,7                                     |
| EK : Transports                           | 0,1                                | 0,6         | 0,3        | 0,6         | 0,4         | 0,3         | 0,0         | -0,2        | 0,0         | -0,4        | 0,2         | 0,9         | 0,7                                     | 920,3                                       |
| EL : Activités financières                | 0,3                                | 0,2         | -0,2       | -0,4        | -0,1        | -0,2        | -0,2        | -0,9        | -0,1        | -0,8        | 0,0         | 0,1         | -0,9                                    | 654,2                                       |
| EM : Activités immobilières               | 0,3                                | -0,3        | -0,8       | -0,6        | 0,6         | 1,2         | -0,1        | 0,5         | -0,4        | -0,5        | -0,1        | -0,3        | -1,3                                    | 300,6                                       |
| EN : Services aux entreprises             | 0,4                                | 1,2         | 1,0        | 0,5         | -1,2        | 0,9         | 0,4         | 0,2         | 0,8         | 1,1         | 1,1         | 1,5         | 4,6                                     | 2 365,7                                     |
| EP : Services aux particuliers            | 1,7                                | 0,6         | 1,1        | 1,3         | 1,8         | 0,5         | 0,1         | 0,6         | 1,1         | 0,6         | 0,6         | 0,8         | 3,1                                     | 1 455,7                                     |
| <b>Ensemble des secteurs</b>              | <b>0,3</b>                         | <b>0,4</b>  | <b>0,4</b> | <b>0,2</b>  | <b>-0,1</b> | <b>0,0</b>  | <b>-0,1</b> | <b>-0,2</b> | <b>0,2</b>  | <b>0,1</b>  | <b>0,2</b>  | <b>0,2</b>  | <b>0,7</b>                              | <b>13 393,9</b>                             |

(1) - Champ : ensemble des secteurs hors agriculture, administration, éducation, santé et action sociale.

Sources : MES - DARES, INSEE, UNEDIC.

### Effectifs salariés (1) (valeurs CVS)

*En milliers*

| Secteurs d'activité en NAF                | 1994            | 1995            |                 |                 |                 | 1996            |                 |                 |                 | 1997            |                 |                 |  |
|---|-----------------|-----------------|-----------------|-----------------|-----------------|-----------------|-----------------|-----------------|-----------------|-----------------|-----------------|-----------------|--|
|   | déc.            | mars            | juin            | sept.           | déc.            | mars            | juin            | sept.           | déc.            | mars            | juin            | sept.           |  |
| <b>ET : Industrie</b>                     | <b>4 157,0</b>  | <b>4 164,0</b>  | <b>4 170,6</b>  | <b>4 164,6</b>  | <b>4 154,5</b>  | <b>4 135,2</b>  | <b>4 113,8</b>  | <b>4 096,1</b>  | <b>4 081,1</b>  | <b>4 069,8</b>  | <b>4 060,8</b>  | <b>4 048,5</b>  |  |
| EB : Industries agricoles et alimentaires | 528,9           | 527,7           | 526,7           | 527,7           | 526,8           | 525,7           | 524,3           | 523,6           | 524,5           | 523,8           | 525,5           | 526,9           |  |
| EC : Industries des biens de consommation | 792,2           | 788,1           | 786,7           | 780,6           | 774,2           | 766,9           | 761,9           | 756,8           | 751,7           | 751,8           | 746,4           | 740,8           |  |
| ED : Industrie automobile                 | 287,2           | 289,4           | 291,7           | 293,2           | 294,9           | 293,2           | 291,3           | 290,2           | 289,2           | 288,3           | 287,6           | 286,9           |  |
| EE : Industries des biens d'équipement    | 808,1           | 811,8           | 814,6           | 814,4           | 814,1           | 812,4           | 809,5           | 806,6           | 802,6           | 799,8           | 798,9           | 795,4           |  |
| EF : Industries des biens intermédiaires  | 1 481,1         | 1 488,2         | 1 492,8         | 1 491,0         | 1 487,4         | 1 480,0         | 1 471,2         | 1 464,2         | 1 458,8         | 1 452,7         | 1 449,7         | 1 447,2         |  |
| EG : Energie                              | 259,5           | 258,8           | 258,1           | 257,7           | 257,1           | 257,0           | 255,6           | 254,7           | 254,3           | 253,4           | 252,7           | 251,3           |  |
| <b>EH : Construction</b>                  | <b>1 191,7</b>  | <b>1 191,0</b>  | <b>1 190,8</b>  | <b>1 186,0</b>  | <b>1 174,5</b>  | <b>1 160,7</b>  | <b>1 152,9</b>  | <b>1 141,5</b>  | <b>1 130,5</b>  | <b>1 125,9</b>  | <b>1 120,5</b>  | <b>1 114,2</b>  |  |
| <b>EV : Tertiaire</b>                     | <b>7 875,7</b>  | <b>7 918,2</b>  | <b>7 965,1</b>  | <b>8 001,1</b>  | <b>8 003,8</b>  | <b>8 041,9</b>  | <b>8 060,9</b>  | <b>8 059,7</b>  | <b>8 107,2</b>  | <b>8 137,8</b>  | <b>8 182,8</b>  | <b>8 231,2</b>  |  |
| EJ : Commerce                             | 2 479,4         | 2 480,9         | 2 492,3         | 2 497,3         | 2 499,5         | 2 505,3         | 2 515,7         | 2 507,9         | 2 523,1         | 2 530,3         | 2 540,1         | 2 534,7         |  |
| EK : Transports                           | 895,3           | 900,5           | 903,6           | 909,4           | 912,7           | 915,6           | 915,9           | 914,1           | 914,1           | 910,3           | 912,1           | 920,3           |  |
| EL : Activités financières                | 673,3           | 674,4           | 672,9           | 670,1           | 669,1           | 667,7           | 666,2           | 660,2           | 659,4           | 653,8           | 653,7           | 654,2           |  |
| EM : Activités immobilières               | 302,7           | 301,9           | 299,5           | 297,6           | 299,5           | 303,2           | 303,0           | 304,5           | 303,3           | 301,8           | 301,6           | 300,6           |  |
| EN : Services aux entreprises             | 2 196,0         | 2 223,0         | 2 244,8         | 2 256,9         | 2 229,0         | 2 248,6         | 2 256,5         | 2 261,0         | 2 280,1         | 2 305,9         | 2 330,9         | 2 365,7         |  |
| EP : Services aux particuliers            | 1 329,0         | 1 337,5         | 1 352,0         | 1 369,8         | 1 394,0         | 1 401,5         | 1 403,6         | 1 412,0         | 1 427,2         | 1 435,7         | 1 444,4         | 1 455,7         |  |
| <b>Ensemble des secteurs</b>              | <b>13 224,4</b> | <b>13 273,2</b> | <b>13 326,5</b> | <b>13 351,7</b> | <b>13 332,8</b> | <b>13 337,8</b> | <b>13 327,6</b> | <b>13 297,3</b> | <b>13 318,8</b> | <b>13 333,5</b> | <b>13 364,1</b> | <b>13 393,9</b> |  |

(1) - Champ : ensemble des secteurs hors agriculture, administration, éducation, santé et action sociale.

Sources : MES - DARES, INSEE, UNEDIC.

## NOTE DE METHODE

La méthode d'estimation trimestrielle des effectifs salariés comporte deux étapes.

Pour les années passées, l'INSEE effectue des estimations annuelles d'emploi par département, région, statut et secteur d'activité à partir de diverses sources, en général exhaustives : affiliés aux organismes d'assurance chômage (UNEDIC), d'assurance sociale (URSSAF, MSA), effectifs des grandes entreprises nationales, personnels de la santé et de l'action sociale... Ces évaluations sont calées sur les résultats des recensements de la population.

Au fur et à mesure du déroulement de l'année en cours, l'INSEE réalise, au niveau national, des estimations trimestrielles fondées sur les estimations annuelles antérieures, à l'aide d'indicateurs adaptés.

Ces indicateurs proviennent, en quasi-totalité, de deux sources portant sur les établissements de 10 salariés et plus : l'enquête sur l'activité et les conditions d'emploi de la main d'oeuvre (ACEMO) réalisée par le ministère de l'emploi et de la solidarité (DARES) et la statistique établie par l'UNEDIC à partir des réponses des établissements affiliés au régime d'assurance chômage. Ces deux sources ont effectivement été utilisées jusqu'au quatrième trimestre de 1992. Mais, à partir du premier trimestre de 1993 et jusqu'aux résultats provisoires du deuxième trimestre de 1995, seul l'indicateur trimestriel tiré de l'enquête ACEMO a été pris en compte, la statistique trimestrielle de l'UNEDIC étant établie à partir du premier trimestre de 1993 dans la nouvelle nomenclature d'activités économiques NAF, qui remplace la NAP. Les estimations d'emploi établies par l'INSEE étaient encore en ancienne nomenclature (NAP).

Le passage à une présentation dans la nouvelle nomenclature d'activités (NAF) a eu lieu lors de la publication des résultats révisés du deuxième trimestre de 1995. La statistique UNEDIC a été de nouveau prise en compte, conjointement avec l'enquête ACEMO disponible, depuis lors, en NAF.

Pour des raisons de fiabilité statistique et notamment de disponibilité d'indicateurs trimestriels, les estimations trimestrielles sont établies et diffusées pour treize des seize postes que compte la nomenclature économique de synthèse afférente à la NAF (NES 16). Ce nouveau champ des estimations trimestrielles (secteurs EB à EP) regroupe les activités les plus sensibles à la conjoncture.

Quelle que soit leur source, ACEMO ou UNEDIC, les indicateurs utilisés présentent un biais par rapport aux estimations annuelles. En effet, ils ne tiennent pas compte des mouvements d'emploi qui ont eu lieu dans les établissements de moins de 10 salariés ou dans ceux qui viennent de se créer. Une correction de biais est alors nécessaire : elle est obtenue, pour chaque secteur d'activité (en NES 16), par un étalonnage de l'indicateur sur les estimations annuelles passées. A l'occasion du changement de nomenclature, l'INSEE avait revu ses procédures d'estimation, afin d'actualiser les corrections de biais et d'améliorer les méthodes utilisées. Ces procédures sont désormais actualisées au début de chaque année et s'appliquent de manière invariante aux estimations de quatre trimestres consécutifs. De plus, les séries sont corrigées des variations saisonnières.

Pour un même trimestre, plusieurs estimations successives sont effectuées. Au deuxième mois suivant la fin du trimestre, une estimation «provisoire» s'appuie sur un premier traitement de l'enquête ACEMO, seule source disponible. Les estimations «provisoires», plus fragiles, ne sont publiées qu'au niveau des grands regroupements sectoriels : industrie, construction, tertiaire et ensemble des secteurs EB à EP. Au troisième mois suivant la fin du trimestre, une nouvelle estimation est réalisée à partir d'une exploitation plus complète de l'enquête ACEMO et de la statistique trimestrielle UNEDIC. Enfin, lorsque l'on dispose de nouvelles estimations annuelles, un ajustement des résultats trimestriels des années concernées est effectué.

**PREMIERES INFORMATIONS ET PREMIERES SYNTHESSES** sont éditées par le Ministère de l'Emploi et de la Solidarité, Direction de l'animation de la recherche des études et des statistiques (DARES) 20 bis rue d'Estrées 75700 Paris 07 SP. Tél. : 01.44.38.22.60. Télécopie 01. 44.38.24.43. Directeur de la publication : Claude Seibel.

Comité de rédaction : Jean-Yves Rognant et Catherine Demaison. Maquettistes : Daniel Lepesant et Guy Barbut. Conception graphique : Ministère de l'Emploi et de la Solidarité. Flashage : AMC, Paris. Impression : Ecoprint, Pontcarré et JCDM-BUDY, Paris. Reprographie : DARES. Abonnements : la documentation Française, 124 rue Henri Barbusse 93308 Aubervilliers cedex. Tél. : 01. 48.39.56.00. Télécopie : 01.48.39.56.01 - PREMIERES INFORMATIONS ET PREMIERES SYNTHESSES : 1 an (52 n°) : 650 F - Europe : 685 F - Autres pays : 700 F. Publicité : Ministère de l'emploi et de la solidarité. Dépôt légal : à parution. Numéro de commission paritaire : 3124 AD; ISSN 1253 - 1545.