

## ÉVOLUTION DE L'EMPLOI SALARIÉ <sup>(1)</sup> AU DEUXIÈME TRIMESTRE 2003

### *Un trimestre atone*

.....  
 • Au deuxième trimestre 2003, l'emploi salarié du secteur concurrentiel est quasi stable (+0,0 %, soit 7 000 emplois supplémentaires). Sur un an, entre le 30 juin 2002 et le 30 juin 2003, l'emploi baisse légèrement (-0,1 %).  
 • Entamé au printemps 2001, le recul de l'emploi industriel se poursuit ce trimestre. Les postes créés dans le tertiaire et la construction (respectivement 23 000 et 8 000) font plus que compenser ceux supprimés dans l'industrie (24 000).  
 • Les industries des équipements du foyer ont détruit en moyenne 2 000 postes chaque trimestre depuis presque deux ans.  
 .....

Evolution de l'emploi salarié <sup>(1)</sup> (en données corrigées des variations saisonnières)

*En milliers*

Secteurs d'activité en NES	2001	2002				2003		Variation (%) par rapport au :	
	T4	T1	T2	T3	T4	T1	T2	trimestre précédent	même trim. de l'année précédente
ET : Industrie	4 161,3	4 133,6	4 106,9	4 080,6	4 061,4	4 035,1	4 011,1	-0,6	-2,3
EH : Construction	1 264,8	1 263,3	1 265,3	1 270,3	1 269,8	1 272,6	1 280,8	0,6	1,2
EV : Tertiaire	10 019,9	10 051,9	10 083,6	10 098,6	10 144,0	10 128,6	10 151,1	0,2	0,7
<b>Ensemble des secteurs</b>	<b>15 446,0</b>	<b>15 448,8</b>	<b>15 455,8</b>	<b>15 449,5</b>	<b>15 475,2</b>	<b>15 436,3</b>	<b>15 443,0</b>	<b>0,0</b>	<b>-0,1</b>

Sources : Dares, INSEE, Unédic.

Au cours du deuxième trimestre 2003, l'emploi salarié du secteur concurrentiel non agricole est quasi stable : 7 000 postes sont créés. Sur un an, entre le 30 juin 2002 et le 30

juin 2003, 13 000 postes sont supprimés.

Depuis le premier trimestre 2002 l'industrie supprime des postes à un rythme régulier autour de -0,6 % par

(1) - Champ : ensemble des secteurs hors agriculture, administration, éducation, santé et action sociale. Ce champ couvre 15 millions de salariés sur un effectif salarié total d'environ 22 millions.

Les résultats révisés de l'évolution de l'emploi salarié, estimée par l'INSEE, font apparaître une stabilisation (+0,0 %) au cours du deuxième trimestre 2003. Cette estimation est proche de celle des résultats provisoires enregistrés par l'Unédic, sur son propre champ, pour la même période, soit -0,1%. Sur un an, du 30 juin 2002 au 30 juin 2003, l'estimation de l'INSEE est de -0,1 % tandis que celle de l'Unédic conduit à une évolution nulle sur son propre champ.

trimestre ; ainsi plus de 20 000 emplois sont supprimés chaque trimestre.

Dans un contexte conjoncturel dégradé [1], les industries de biens intermédiaires détruisent 15 000 postes dont 6 000 dans la métallurgie et transformation des métaux. Les industries agricoles et alimentaires créent encore des emplois malgré la baisse de leur activité [1].

La construction continue de créer des emplois (+8 000 postes après 3 000 au premier trimestre 2003). Les entrepreneurs des travaux publics ont anticipé une amélioration de leur activité depuis le début de l'année 2003 [2]. En deux trimestres ce secteur crée deux fois plus de postes qu'au cours de l'année 2002.

Le tertiaire créé 23 000 postes. Tiré par le commerce de détail, le commerce en créa plus de la moitié. Dans ce secteur les créations d'entreprises sont plus fortes que les défaillances depuis fin 2002 [3] [4]. Malgré

une prévision à la baisse de l'activité depuis le début de l'année 2003, l'emploi reste encore dynamique dans les hôtels et restaurants (+5 000 postes ce trimestre, soit +0,7 %) [5].

*Edouard FABRE,  
Hélène FRÉCHOU  
(Dares).*

[1] INSEE, Enquête mensuelle dans l'industrie - juillet 2003, Informations rapides n° 258 (août 2003).

[2] INSEE, Enquête trimestrielle dans les travaux publics, Informations rapides n° 227 (juillet 2003).

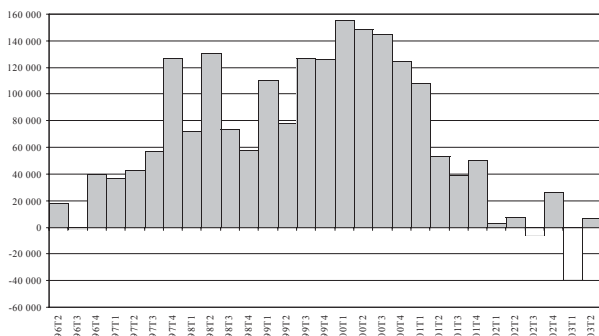
[3] INSEE, Créations d'entreprises, août 2003, Informations rapides n° 274 (septembre 2003).

[4] INSEE, Défaillances d'entreprises jugements d'ouvertures rendus en mars 2003 et annonces publiés jusqu'en juin 2003, Informations rapides n° 261 (août 2003).

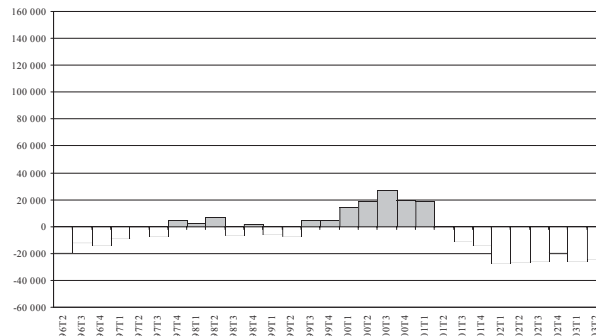
[5] INSEE, Enquête trimestrielle dans les services - juillet 2003, Informations rapides n° 241 (août 2003).

### Variations trimestrielles des effectifs salariés (valeurs CVS)

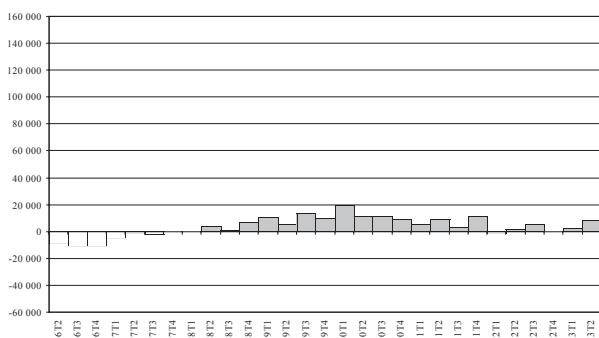
**Ensemble des secteurs**



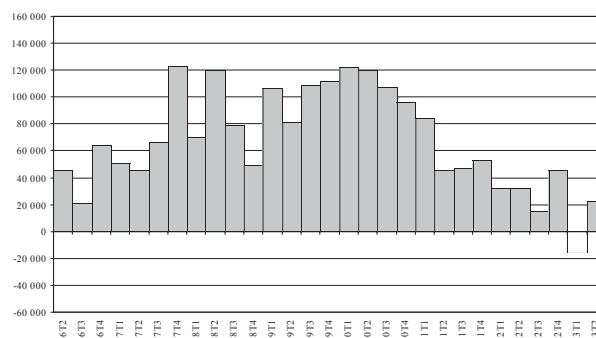
**Industrie**



**Construction**



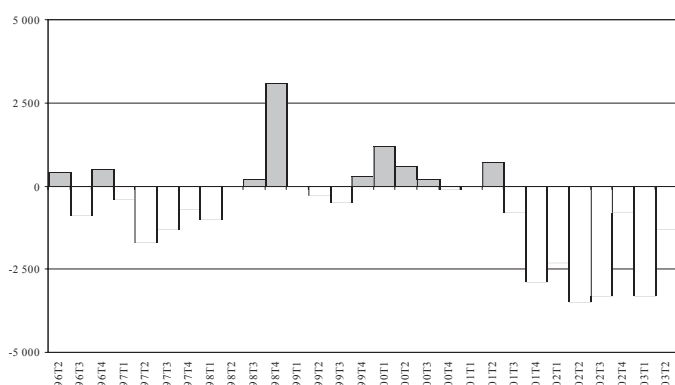
**Tertiaire**



Sources : Dares, INSEE, Unédic.

## Zoom sectoriel : Industries des équipements du foyer

### Variations trimestrielles des effectifs salariés CVS



Avec 205 000 salariés les industries des équipements du foyer regroupent 5 % des emplois de l'industrie. Depuis le troisième trimestre 2001 ce secteur ne cesse de détruire des postes alors que l'opinion des entrepreneurs sur leur activité diminue à partir du deuxième trimestre 2003 [1]. Il le fait de façon structurelle depuis longtemps : il a perdu un quart de ces effectifs depuis 1990.

Sources : Dares, INSEE, Unédic.

### Variations trimestrielles des effectifs salariés en milliers (1) (2) (valeurs CVS)

Secteurs d'activité en NES	2000		2001				2002				2003		Effectifs en milliers au 30 juin 2003
	T3	T4	T1	T2	T3	T4	T1	T2	T3	T4	T1	T2	
<b>ET : Industrie</b>	<b>26,9</b>	<b>19,5</b>	<b>18,5</b>	<b>-1,0</b>	<b>-11,1</b>	<b>-14,2</b>	<b>-27,7</b>	<b>-26,7</b>	<b>-26,3</b>	<b>-19,2</b>	<b>-26,3</b>	<b>-24,0</b>	<b>4 011,1</b>
<b>EB : Industries agricoles et alimentaires</b>	<b>5,7</b>	<b>-1,0</b>	<b>2,6</b>	<b>2,5</b>	<b>0,7</b>	<b>1,3</b>	<b>0,2</b>	<b>-0,7</b>	<b>0,2</b>	<b>1,0</b>	<b>1,4</b>	<b>1,4</b>	<b>586,3</b>
<b>EC : Industries des biens de consommation</b>	<b>0,9</b>	<b>-1,3</b>	<b>-0,2</b>	<b>-2,4</b>	<b>-1,5</b>	<b>-4,5</b>	<b>-4,3</b>	<b>-7,2</b>	<b>-10,2</b>	<b>-3,2</b>	<b>-10,0</b>	<b>-5,1</b>	<b>669,5</b>
EC1 : Habillement, cuir	-1,2	-2,8	-2,9	-2,5	-2,1	-2,2	-1,9	-1,7	-3,3	-2,1	-3,2	-3,4	108,7
EC2 : Édition, imprimerie, reproduction	1,1	0,7	0,7	-0,8	-0,5	-1,0	-1,5	-1,8	-3,0	-1,4	-1,9	-1,5	205,6
EC3 : Pharmacie, parfumerie et entretien	0,8	0,9	2,0	0,2	1,9	1,6	1,4	-0,2	-0,6	1,1	-1,6	1,1	150,3
EC4 : Industries des équipements du foyer	0,2	-0,1	0,0	0,7	-0,8	-2,9	-2,3	-3,5	-3,3	-0,8	-3,3	-1,3	204,9
<b>ED : Industrie automobile</b>	<b>3,3</b>	<b>2,9</b>	<b>2,8</b>	<b>1,6</b>	<b>1,0</b>	<b>0,7</b>	<b>-1,1</b>	<b>-1,3</b>	<b>-1,4</b>	<b>-1,0</b>	<b>0,1</b>	<b>0,1</b>	<b>294,7</b>
<b>EE : Industries des biens d'équipement</b>	<b>5,4</b>	<b>8,6</b>	<b>3,6</b>	<b>-1,5</b>	<b>-4,9</b>	<b>-2,7</b>	<b>-8,9</b>	<b>-4,7</b>	<b>-4,6</b>	<b>-5,6</b>	<b>-5,4</b>	<b>-5,2</b>	<b>797,5</b>
EE1 : Construction navale, aéronautique et ferroviaire	0,9	1,5	1,4	1,3	-0,3	1,0	-0,4	-0,4	-0,8	-1,3	-0,8	-0,1	144,2
EE2 : Équipements mécaniques	3,0	4,4	2,3	-0,6	-1,9	0,2	-3,7	-2,0	-1,3	-2,6	-3,5	-1,7	430,3
EE3 : Équipements électriques et électroniques	1,5	2,7	-0,1	-2,2	-2,7	-3,9	-4,8	-2,3	-2,5	-1,7	-1,1	-3,4	223,0
<b>EF : Industries des biens intermédiaires</b>	<b>11,1</b>	<b>9,9</b>	<b>9,2</b>	<b>-0,9</b>	<b>-5,0</b>	<b>-8,3</b>	<b>-13,1</b>	<b>-11,9</b>	<b>-10,5</b>	<b>-8,8</b>	<b>-10,4</b>	<b>-14,9</b>	<b>1 424,2</b>
EF1 : Produits minéraux	0,7	0,4	0,1	-0,4	0,2	-0,2	-0,6	-0,9	-0,9	-0,3	-1,1	-1,8	166,9
EF2 : Textile	-0,1	-0,1	-0,1	-1,1	-1,7	-1,6	-2,3	-1,6	-1,6	-1,7	-1,6	-2,1	102,5
EF3 : Bois et papier	0,7	0,2	0,5	-0,7	-0,9	-0,4	-1,1	-1,6	-0,7	-0,7	-0,9	-1,3	176,1
EF4 : Chimie, caoutchouc, plastiques	0,8	2,4	1,3	-0,7	-1,5	-1,2	-2,0	-1,9	-0,7	-1,9	-1,4	-2,1	345,5
EF5 : Métallurgie et transformation des métaux	4,0	3,5	3,5	1,2	-0,1	-2,2	-4,3	-3,2	-2,9	-1,4	-3,5	-6,2	441,5
EF6 : Composants électriques et électroniques	5,0	3,5	3,9	0,8	-1,0	-2,7	-2,8	-2,7	-3,7	-2,8	-1,9	-1,4	191,7
<b>EG : Energie</b>	<b>0,5</b>	<b>0,4</b>	<b>0,5</b>	<b>-0,3</b>	<b>-1,4</b>	<b>-0,7</b>	<b>-0,5</b>	<b>-0,9</b>	<b>0,2</b>	<b>-1,6</b>	<b>-2,0</b>	<b>-0,3</b>	<b>238,9</b>
EG1 : Production de combustibles et de carburants	0,1	-0,3	-0,3	-0,1	-0,2	-0,1	0,1	-0,8	-0,2	-0,5	-0,6	-1,0	31,5
EG2 : Eau, gaz, électricité	0,4	0,7	0,8	-0,2	-1,2	-0,6	-0,6	-0,1	0,4	-1,1	-1,4	0,7	207,4
<b>EH : Construction</b>	<b>11,4</b>	<b>8,9</b>	<b>5,4</b>	<b>8,8</b>	<b>3,0</b>	<b>11,0</b>	<b>-1,5</b>	<b>2,0</b>	<b>5,0</b>	<b>-0,5</b>	<b>2,8</b>	<b>8,2</b>	<b>1 280,8</b>
<b>EV : Tertiaire</b>	<b>106,6</b>	<b>96,1</b>	<b>83,9</b>	<b>45,7</b>	<b>47,2</b>	<b>52,9</b>	<b>32,0</b>	<b>31,7</b>	<b>15,0</b>	<b>45,4</b>	<b>-15,4</b>	<b>22,5</b>	<b>10 151,1</b>
<b>EJ : Commerce</b>	<b>15,2</b>	<b>18,5</b>	<b>16,4</b>	<b>20,0</b>	<b>14,6</b>	<b>27,5</b>	<b>8,9</b>	<b>4,3</b>	<b>7,3</b>	<b>10,3</b>	<b>8,1</b>	<b>12,8</b>	<b>3 003,3</b>
EJ1 : Commerce et réparation automobile	2,9	-0,1	2,2	2,8	3,0	2,4	2,8	1,0	1,7	0,4	-1,7	-2,8	430,8
EJ2 : Commerce de gros	2,7	3,4	3,4	1,5	2,1	3,5	0,8	0,9	1,2	3,0	1,9	-0,6	992,1
EJ3 : Commerce de détail, réparations	9,6	15,2	10,8	15,7	9,5	21,6	5,3	2,4	4,4	6,9	7,9	16,2	1 580,4
<b>EK : Transports</b>	<b>12,9</b>	<b>10,1</b>	<b>10,1</b>	<b>4,7</b>	<b>3,5</b>	<b>4,6</b>	<b>2,9</b>	<b>4,5</b>	<b>4,4</b>	<b>2,9</b>	<b>1,5</b>	<b>0,5</b>	<b>1 082,1</b>
<b>EL : Activités financières</b>	<b>4,2</b>	<b>2,7</b>	<b>9,4</b>	<b>9,1</b>	<b>1,3</b>	<b>6,4</b>	<b>2,2</b>	<b>1,1</b>	<b>-0,1</b>	<b>0,7</b>	<b>-3,7</b>	<b>-4,5</b>	<b>697,7</b>
<b>EM : Activités immobilières</b>	<b>-1,9</b>	<b>-3,5</b>	<b>-0,5</b>	<b>0,4</b>	<b>3,0</b>	<b>1,1</b>	<b>1,4</b>	<b>-0,4</b>	<b>-1,5</b>	<b>-0,6</b>	<b>-2,3</b>	<b>0,6</b>	<b>261,7</b>
<b>EN : Services aux entreprises</b>	<b>62,0</b>	<b>58,2</b>	<b>38,2</b>	<b>-3,5</b>	<b>18,4</b>	<b>3,6</b>	<b>1,5</b>	<b>15,8</b>	<b>-4,9</b>	<b>23,7</b>	<b>-25,4</b>	<b>7,8</b>	<b>3 214,8</b>
EN1 : Postes et télécommunications	10,1	9,1	5,4	-0,2	0,0	-0,6	1,7	1,2	-0,9	0,2	-1,5	-1,7	541,1
EN2 : Conseils et assistance	26,8	24,3	26,8	9,9	11,6	4,7	2,5	3,7	0,0	1,4	3,1	5,4	1 235,4
EN3 : Services opérationnels	24,4	24,0	4,8	-13,9	6,5	-0,2	-2,9	10,5	-4,8	21,7	-28,1	4,2	1 288,6
dont intérim	11,7	17,5	-12,1	-25,2	-11,1	-11,1	-7,3	2,8	-8,2	17,0	-31,9	-5,6	551,2
EN4 : Recherche et développement	0,7	0,8	1,2	0,7	0,3	-0,3	0,2	0,4	0,8	0,4	1,1	-0,1	149,7
<b>EP : Services aux particuliers</b>	<b>14,2</b>	<b>10,1</b>	<b>10,3</b>	<b>15,0</b>	<b>6,4</b>	<b>9,7</b>	<b>15,1</b>	<b>6,4</b>	<b>9,8</b>	<b>8,4</b>	<b>6,4</b>	<b>5,3</b>	<b>1 891,5</b>
EP1 : Hôtels et restaurants	7,5	3,9	7,0	8,9	1,9	5,5	8,4	2,6	4,5	3,3	2,1	5,1	777,1
EP2 : Activités récréatives, culturelles et sportives	3,5	2,4	1,3	3,8	0,9	0,3	2,4	-0,2	0,8	1,5	1,7	0,9	363,6
EP3 : Services personnels et domestiques	3,2	3,8	2,0	2,3	3,6	3,9	4,3	4,0	4,5	3,6	2,6	-0,7	750,8
<b>Ensemble des secteurs</b>	<b>144,9</b>	<b>124,5</b>	<b>107,8</b>	<b>53,5</b>	<b>39,1</b>	<b>49,7</b>	<b>2,8</b>	<b>7,0</b>	<b>-6,3</b>	<b>25,7</b>	<b>-38,9</b>	<b>6,7</b>	<b>15 443,0</b>

(1) - Variation des effectifs atteints en fin de trimestre par rapport aux effectifs atteints en fin de période précédente.

(2) - Champ : ensemble des secteurs hors agriculture, administration, éducation, santé et action sociale.

Sources : Dares, INSEE, Unédic.

PREMIÈRES INFORMATIONS et PREMIÈRES SYNTHÈSES sont éditées par le Ministère des affaires sociales, du travail et de la solidarité, Direction de l'animation de la recherche des études et des statistiques (DARES) 39-43, quai de Javel 75902 Paris Cedex 15. Tél. : 01.44.38.23.11 ou 23.14. Télécopie : 01.44.38.24.43, www.travail.gouv.fr (Rubrique Emploi puis Études et Statistiques) - Directeur de la publication : Annie Fouquet.  
Secrétariat de rédaction : Evelyn Ferreira et Francine Tabaton. Maquettistes : Daniel Lepsant, Guy Barbut, Thierry Duret. Conception graphique : Ministère des affaires sociales, du travail et de la solidarité. Flashage : AMC, Paris. Reprographie : DARES.  
Abonnements : La Documentation Française, 124 rue Henri Barbusse 93308 Aubervilliers Cedex. Tél. : 01.40.15.70.00. Télécopie : 01.40.15.68.00 - http://www.ladocumentationfrancaise.fr  
PREMIÈRES INFORMATIONS et PREMIÈRES SYNTHÈSES - Abonnement 1 an (52 n°) : France (TTC) 112 €, CEE (TTC) 118,10 €, hors CEE (TTC) 120,20 €. Publicité : Ministère des affaires sociales, du travail et de la solidarité. Dépôt légal : à parution. Numéro de commission paritaire : 3124 AD. ISSN 1253 - 1545.

**Variations des effectifs salariés en pourcentage (1) (2) (valeurs CVS)**

Secteurs d'activité en NES	Variations trimestrielles												Variations annuelles			
	2000		2001				2002				2003		1999	2000	2001	2002
	T3	T4	T1	T2	T3	T4	T1	T2	T3	T4	T1	T2				
<b>ET : Industrie</b>	0,7	0,5	0,4	0,0	-0,3	-0,3	-0,7	-0,6	-0,6	-0,5	-0,6	-0,6	-0,1	1,9	-0,2	-2,4
<b>EB : Industries agricoles et alimentaires</b>	1,0	-0,2	0,5	0,4	0,1	0,2	0,0	-0,1	0,0	0,2	0,2	0,2	0,6	1,7	1,2	0,1
<b>EC : Industries des biens de consommation</b>	0,1	-0,2	0,0	-0,3	-0,2	-0,6	-0,6	-1,0	-1,5	-0,5	-1,5	-0,8	-1,9	-0,3	-1,2	-3,5
EC1 : Habillement, cuir	-0,9	-2,0	-2,2	-1,9	-1,6	-1,7	-1,5	-1,4	-2,7	-1,8	-2,8	-3,0	-9,6	-6,7	-7,2	-7,2
EC2 : Édition, imprimerie, reproduction	0,5	0,3	0,3	-0,4	-0,2	-0,5	-0,7	-0,8	-1,4	-0,7	-0,9	-0,7	0,6	1,1	-0,7	-3,6
EC3 : Pharmacie, parfumerie et entretien	0,6	0,6	1,4	0,1	1,3	1,1	0,9	-0,1	-0,4	0,7	-1,1	0,7	0,1	2,5	4,0	1,1
EC4 : Industries des équipements du foyer	0,1	0,0	0,0	0,3	-0,4	-1,3	-1,0	-1,6	-1,5	-0,4	-1,6	-0,6	-0,2	0,9	-1,3	-4,5
<b>ED : Industrie automobile</b>	1,1	1,0	1,0	0,5	0,3	0,2	-0,4	-0,4	-0,5	-0,3	0,0	0,0	2,4	4,0	2,1	-1,6
<b>EE : Industries des biens d'équipement</b>	0,7	1,0	0,4	-0,2	-0,6	-0,3	-1,1	-0,6	-0,6	-0,7	-0,7	-0,6	-0,1	2,2	-0,7	-2,9
EE1 : Construction navale, aéronautique et ferroviaire	0,6	1,0	1,0	0,9	-0,2	0,7	-0,3	-0,3	-0,5	-0,9	-0,6	-0,1	-2,7	1,8	2,4	-2,0
EE2 : Équipements mécaniques	0,7	1,0	0,5	-0,1	-0,4	0,0	-0,8	-0,5	-0,3	-0,6	-0,8	-0,4	1,4	2,6	0,0	-2,2
EE3 : Équipements électriques et électroniques	0,6	1,1	0,0	-0,9	-1,1	-1,6	-2,0	-1,0	-1,1	-0,7	-0,5	-1,5	-0,9	1,9	-3,6	-4,7
<b>EF : Industries des biens intermédiaires</b>	0,8	0,7	0,6	-0,1	-0,3	-0,6	-0,9	-0,8	-0,7	-0,6	-0,7	-1,0	-0,2	2,6	-0,3	-3,0
EF1 : Produits minéraux	0,4	0,2	0,1	-0,2	0,1	-0,1	-0,3	-0,5	-0,5	-0,2	-0,6	-1,1	-1,0	1,8	-0,2	-1,6
EF2 : Textile	-0,1	-0,1	-0,1	-0,9	-1,5	-1,4	-2,0	-1,4	-1,5	-1,6	-1,5	-2,0	-3,8	-1,9	-3,8	-6,3
EF3 : Bois et papier	0,4	0,1	0,3	-0,4	-0,5	-0,2	-0,6	-0,9	-0,4	-0,4	-0,5	-0,7	-0,9	1,0	-0,8	-2,2
EF4 : Chimie, caoutchouc, plastiques	0,2	0,7	0,4	-0,2	-0,4	-0,3	-0,6	-0,5	-0,2	-0,5	-0,4	-0,6	0,8	2,5	-0,6	-1,8
EF5 : Métallurgie et transformation des métaux	0,9	0,8	0,8	0,3	0,0	-0,5	-0,9	-0,7	-0,6	-0,3	-0,8	-1,4	-0,2	2,6	0,5	-2,5
EF6 : Composants électriques et électroniques	2,5	1,7	1,9	0,4	-0,5	-1,3	-1,4	-1,3	-1,8	-1,4	-1,0	-0,7	2,0	8,0	0,5	-5,8
<b>EG : Énergie</b>	0,2	0,2	0,2	-0,1	-0,6	-0,3	-0,2	-0,4	0,1	-0,7	-0,8	-0,1	1,2	1,1	-0,8	-1,1
EG1 : Production de combustibles et de carburants	0,3	-0,8	-0,9	-0,3	-0,6	-0,3	0,3	-2,3	-0,6	-1,5	-1,5	-3,1	-3,6	0,6	-2,0	-4,1
EG2 : Eau, gaz, électricité	0,2	0,3	0,4	-0,1	-0,6	-0,3	-0,3	0,0	0,2	-0,5	-0,7	0,3	2,0	1,2	-0,6	-0,7
<b>EH : Construction</b>	0,9	0,7	0,4	0,7	0,2	0,9	-0,1	0,2	0,4	0,0	0,2	0,6	3,3	4,2	2,3	0,4
<b>EV : Tertiaire</b>	1,1	1,0	0,9	0,5	0,5	0,5	0,3	0,3	0,1	0,4	-0,2	0,2	4,6	4,8	2,3	1,2
<b>EJ : Commerce</b>	0,5	0,6	0,6	0,7	0,5	0,9	0,3	0,1	0,2	0,3	0,3	0,4	2,6	2,9	2,7	1,0
EJ1 : Commerce et réparation automobile	0,7	0,0	0,5	0,7	0,7	0,6	0,7	0,2	0,4	0,1	-0,4	-0,6	2,0	2,3	2,5	1,4
EJ2 : Commerce de gros	0,3	0,4	0,3	0,2	0,2	0,4	0,1	0,1	0,1	0,3	0,2	-0,1	1,8	2,0	1,1	0,6
EJ3 : Commerce de détail, réparations	0,7	1,0	0,7	1,1	0,6	1,4	0,3	0,2	0,3	0,4	0,5	1,0	3,4	3,6	3,9	1,2
<b>EK : Transports</b>	1,3	1,0	1,0	0,4	0,3	0,4	0,3	0,4	0,4	0,3	0,1	0,0	4,3	4,7	2,2	1,4
<b>EL : Activités financières</b>	0,6	0,4	1,4	1,3	0,2	0,9	0,3	0,2	0,0	0,1	-0,5	-0,6	0,9	1,0	3,9	0,6
<b>EM : Activités immobilières</b>	-0,7	-1,3	-0,2	0,2	1,2	0,4	0,5	-0,2	-0,6	-0,2	-0,9	0,2	4,5	-2,8	1,5	-0,4
<b>EN : Services aux entreprises</b>	2,1	1,9	1,2	-0,1	0,6	0,1	0,0	0,5	-0,2	0,7	-0,8	0,2	8,1	9,3	1,8	1,1
EN1 : Postes et télécommunications	1,9	1,7	1,0	0,0	0,0	-0,1	0,3	0,2	-0,2	0,0	-0,3	-0,3	3,0	8,1	0,9	0,4
EN2 : Conseils et assistance	2,4	2,1	2,3	0,8	1,0	0,4	0,2	0,3	0,0	0,1	0,3	0,4	5,3	8,7	4,5	0,6
EN3 : Services opérationnels	2,0	1,9	0,4	-1,1	0,5	0,0	-0,2	0,8	-0,4	1,7	-2,1	0,3	13,9	11,5	-0,2	1,9
<i>dont intérim</i>	1,9	2,8	-1,9	-4,0	-1,8	-1,9	-1,2	0,5	-1,4	3,0	-5,4	-1,0	26,1	16,6	-9,2	0,7
EN4 : Recherche et développement	0,5	0,6	0,8	0,5	0,2	-0,2	0,1	0,3	0,5	0,3	0,7	-0,1	3,7	1,3	1,3	1,2
<b>EP : Services aux particuliers</b>	0,8	0,6	0,6	0,8	0,4	0,5	0,8	0,3	0,5	0,4	0,3	0,3	3,7	2,9	2,3	2,2
EP1 : Hôtels et restaurants	1,0	0,5	1,0	1,2	0,3	0,7	1,1	0,3	0,6	0,4	0,3	0,7	4,2	4,4	3,2	2,5
EP2 : Activités récréatives, culturelles et sportives	1,0	0,7	0,4	1,1	0,3	0,1	0,7	-0,1	0,2	0,4	0,5	0,2	7,1	3,0	1,8	1,3
EP3 : Services personnels et domestiques	0,4	0,5	0,3	0,3	0,5	0,5	0,6	0,5	0,6	0,5	0,3	-0,1	1,8	1,4	1,6	2,2
<b>Ensemble des secteurs</b>	1,0	0,8	0,7	0,3	0,3	0,3	0,0	0,0	0,0	0,2	-0,3	0,0	3,1	3,9	1,6	0,2

(1) - Variation des effectifs atteints en fin de période (trimestrielle ou annuelle) par rapport aux effectifs atteints en fin de période précédente.

(2) - Champ : ensemble des secteurs hors agriculture, administration, éducation, santé et action sociale.

Sources : Dares, INSEE, Unédic.

### NOTE DE MÉTHODE

La méthode d'estimation trimestrielle des effectifs salariés comporte deux étapes.

Pour les années écoulées, l'INSEE effectue des estimations annuelles d'emploi par département, région, statut et secteur d'activité à partir de diverses sources, en général exhaustives : effectifs des établissements affiliés à l'assurance chômage (Unédic), à l'assurance sociale (URSSAF, MSA), effectifs des grandes entreprises nationales, missions d'intérim (Dares), personnels de la santé et de l'action sociale... Ces évaluations sont calées sur les résultats des recensements de la population.

Au fur et à mesure du déroulement de l'année en cours, l'INSEE réalise, au niveau national, des estimations trimestrielles fondées sur les estimations annuelles antérieures, à l'aide d'indicateurs adaptés.

Ces indicateurs proviennent, en quasi-totalité, de trois sources portant sur les établissements de 10 salariés et plus : l'enquête sur l'activité et les conditions d'emploi de la main d'œuvre (ACEMO) réalisée par la Dares, la statistique établie par l'Unédic à partir des réponses des établissements affiliés au régime d'assurance chômage et la statistique établie par les URSSAF à partir des réponses des établissements versant des cotisations sociales. La source URSSAF est utilisée depuis le 4<sup>ème</sup> trimestre 1999.

Pour des raisons de fiabilité statistique et notamment de disponibilité d'indicateurs trimestriels, les estimations trimestrielles sont établies et diffusées pour treize des seize postes que compte la nomenclature économique de synthèse afférente à la NAF (NES16). Ce champ des estimations trimestrielles (secteurs EB à EP) regroupe les activités les plus sensibles à la conjoncture. A partir des résultats révisés du premier trimestre 2000, les estimations trimestrielles sont également diffusées à un niveau plus détaillé : pour trente et un des trente-six postes que compte la nomenclature économique de synthèse (NES36).

Quelle que soit leur source, ACEMO, URSSAF ou Unédic, les indicateurs utilisés présentent un biais par rapport aux estimations annuelles. En effet, ils ne tiennent pas compte des mouvements d'emploi qui ont eu lieu dans les établissements de moins de 10 salariés ou dans ceux qui viennent de se créer. Une correction de biais est alors nécessaire : elle est obtenue, pour chaque secteur d'activité (en NES16 et NES36), par un étalonnage de l'indicateur sur les estimations annuelles passées. Au début de chaque année, l'INSEE actualise ces procédures d'estimation, qui s'appliquent de manière invariante aux estimations de quatre trimestres consécutifs. En ce qui concerne l'emploi intérimaire, l'indicateur utilisé consiste en une moyenne sur les cinq derniers jours ouvrés du trimestre du nombre de missions d'intérim en cours chaque jour. Cet indicateur est élaboré par la Dares à partir des déclarations mensuelles des entreprises de travail temporaire adressées à l'Unédic et tient compte de la démographie de ces entreprises. Les estimations au niveau détaillé (NES36) sont calées sur le total agrégé correspondant (NES16). De plus, les séries sont corrigées des variations saisonnières.

Pour un même trimestre, plusieurs estimations successives sont effectuées. Au deuxième mois suivant la fin du trimestre, une estimation « provisoire » s'appuie sur un premier traitement de l'enquête ACEMO, seule source disponible. Les estimations « provisoires », plus fragiles, ne sont publiées qu'au niveau des grands regroupements sectoriels : industrie, construction, tertiaire et ensemble des secteurs EB à EP. Au troisième mois suivant la fin du trimestre, une nouvelle estimation est réalisée à partir d'une exploitation plus complète de l'enquête ACEMO et des statistiques trimestrielles Unédic et URSSAF. Enfin, lorsque l'on dispose de nouvelles estimations annuelles, un ajustement des résultats trimestriels est effectué.

Les séries révisées présentées ici intègrent la dernière statistique annuelle de l'Unédic disponible (définitive pour 2001 et provisoire pour 2002) et des sources complémentaires. En 2001, le glissement annuel de l'emploi salarié de l'ensemble des secteurs EB à EP est corrigé à la hausse (de +1,6 % à +1,7 %). En 2002 la révision affecte à la baisse les résultats : le glissement annuel de l'emploi salarié dans les secteurs EB à EP passe de +0,5 % à +0,2 %. La révision concerne autant l'industrie que les secteurs des services.