

P PREMIÈRES INFORMATIONS

LES DEMANDEURS D'EMPLOI AU PREMIER TRIMESTRE 1995

De janvier à mars 1995, le chômage a régressé pour le second trimestre consécutif. De fin septembre 1994 à fin mars 1995, les demandes d'emploi en fin de mois ont baissé de 58 500, dont 35 900 au premier trimestre 1995. Les hommes et les jeunes de moins de 25 ans sont les principaux bénéficiaires de cette amélioration. Celle-ci se traduit par une diminution des inscriptions à l'ANPE, notamment à la suite d'un licenciement économique, et par une progression des sorties de l'Agence.

Si le chômage de longue durée diminue pour la première fois ce trimestre, l'embellie ne concerne que les personnes inscrites depuis un à deux ans. Les demandeurs d'emploi inscrits depuis plus de deux ans représentent fin mars, 15,9 % du total des DEFM.

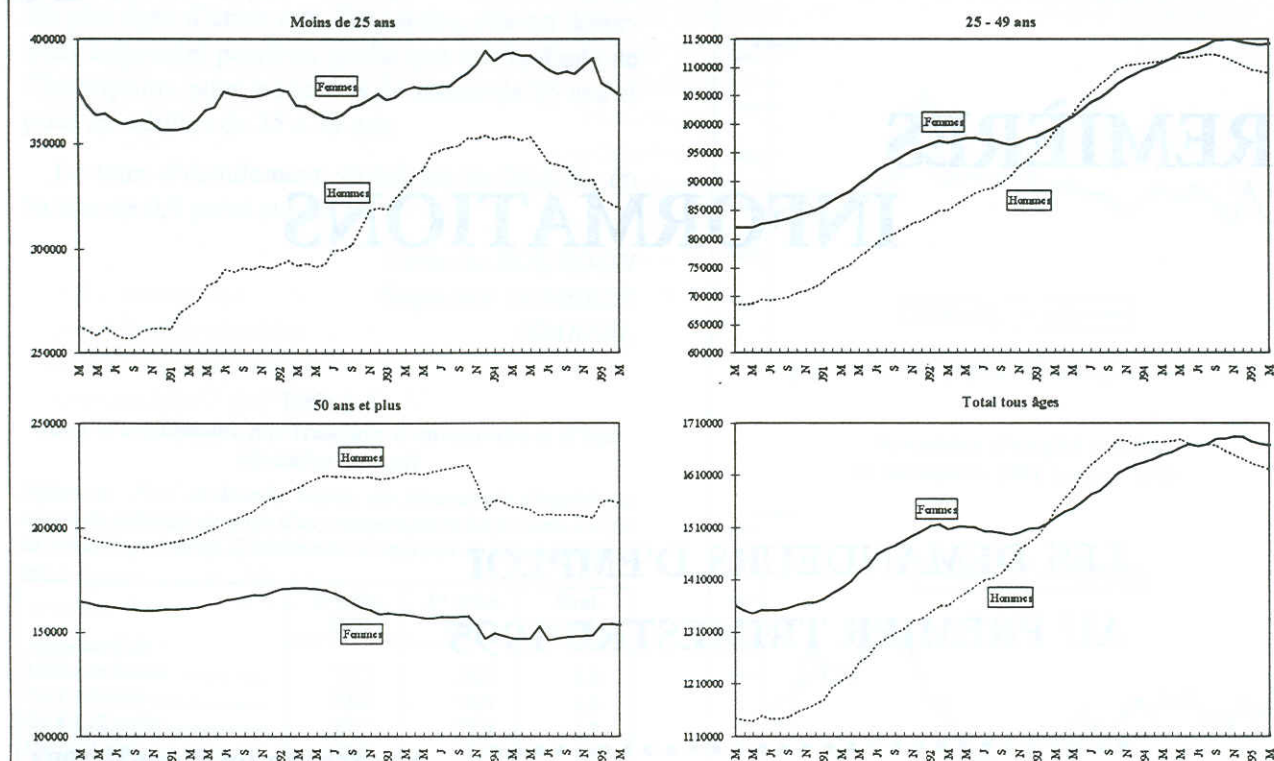
Amorcée en fin d'année 1994, la décrue du chômage s'amplifie

Fin mars 1995, le nombre de demandeurs d'emploi à la recherche d'un contrat à durée indéterminée et à temps plein est de 3 287 800 (1), en diminution de 1,1 % par rapport à fin décembre 1994. Ce sont donc 35 900 demandes de moins, faisant suite à la baisse de 22 600 enregistrée entre septembre et décembre 1994. C'est, de loin, la diminution la plus importante du chômage enregistrée depuis trois ans.

(1) - Les données présentées ici, sont, sauf indication contraire, corrigées des variations saisonnières. Celles de mars 1995 ont été corrigées en baisse de 9000 DEFM pour annuler l'effet du retard dans l'acheminement du courrier en Ile-de-France, Centre, Bourgogne, PACA, Languedoc-Roussillon et Corse.



Graphique 1
Demandes d'emploi en fin de mois par sexe et âge (données CVS)



Source : ANPE, MTDSP-DARES.

Tableau 1
Demandes d'emploi en fin de mois (données CVS, par sexe et âge, cat. 1)

		MARS 1994	Mars 1994/ Déc. 1993	JUIN 1994	Juin 1994/ Mars 1994	SEPT. 1994	Sept. 1994/ Juin 1994	DÉC. 1994	Déc. 1994/ Sept. 1994	MARS 1995	Mars 1995/ Déc. 1994
< 25 ans	H	352900	-0,3	347100	-1,6	338500	-2,5	332300	-1,8	318700	-4,1
	F	393500	-0,3	388800	-1,2	384600	-1,1	390900	1,6	372700	-4,7
	E	746400	-0,3	735900	-1,4	723100	-1,7	723200	0,0	691400	-4,4
25/49 ans	H	1111100	0,6	1116900	0,5	1122500	0,5	1103400	-1,7	1090000	-1,2
	F	1109300	1,9	1128300	1,7	1147700	1,7	1144400	-0,3	1142100	-0,2
	E	2220400	1,2	2245200	1,1	2270200	1,1	2247800	-1,0	2232100	-0,7
50 ans et +	H	209400	0,7	205500	-1,9	205600	0,0	204400	-0,6	211100	3,3
	F	146800	0,3	152500	3,9	147400	-3,3	148300	0,6	153200	3,3
	E	356200	0,5	358000	0,5	353000	-1,4	352700	-0,1	364300	3,3
TOTAL	H	1673400	0,4	1669500	-0,2	1666600	-0,2	1640100	-1,6	1619800	-1,2
	F	1649600	1,2	1669600	1,2	1679700	0,6	1683600	0,2	1668000	-0,9
	E	3323000	0,8	3339100	0,5	3346300	0,2	3323700	-0,7	3287800	-1,1

Sources : ANPE, MTDSP-DARES.

Le taux de chômage au sens du BIT est de 12,2 % : il diminue de 0,2 point par rapport à décembre 1994, et 0,3 point en un an.

La reprise bénéficie davantage aux hommes et aux jeunes

Comme cela est fréquent en période de début de reprise, l'écart entre les

sexes a eu tendance à s'accroître. L'emploi des femmes bénéficie moins que celui des hommes de l'amélioration de la conjoncture : en un an, le chômage féminin augmente de 1 %, alors que le chômage masculin baisse de plus de 3 %.

Les femmes sont, de surcroît, nettement moins bien protégées du chômage par un niveau élevé de

qualification : l'augmentation des demandes d'emploi des techniciennes-agent de maîtrise et des femmes cadres reste importante.

Fin mars 1995, le chômage des jeunes de moins de 25 ans est en baisse de 4,4 % par rapport au mois de décembre 1994. Dans le même temps, celui des adultes âgés de 25 à 49 ans stagne (-0,7 %), et ce-

lui des personnes de plus de 49 ans croît de nouveau (+3,3 %) après deux trimestres consécutifs de baisse.

Les inscriptions à l'ANPE continuent de diminuer...

La chute des licenciements économiques (2), tels qu'ils sont enregistrés au niveau des Agences pour l'emploi, marque une pause (- 2,2 % après - 10,1 % au dernier trimestre 1994); mais sur un an, la baisse dépasse 20 %. Après une

forte hausse à la fin de 1994, les premières entrées sur le marché du travail diminuent de 7,6 % ce trimestre, de même que les reprises d'activité et les démissions. Seules exceptions à ces résultats favorables : la reprise des inscriptions consécutives à une fin de mission d'intérim (+ 13,3 %), ainsi que, dans une moindre mesure, celle des autres licenciements au cours de ce trimestre (+ 2,5 %).

Au total, on recense 20 200 entrées en chômage de moins qu'au trimestre précédent (- 2,1 %).

...et les reprises d'emploi de s'améliorer

Les reprises d'emploi progressent de 2,1 % en trois mois, et de 5 % sur un an. De même, les arrêts de recherche d'emploi croissent de 4,6% au premier trimestre. En revanche, les entrées en stage enregistrent un certain recul (- 1 %).

On compte globalement 30 200 sorties de chômage supplémentaires entre décembre 1994 et mars 1995 (+ 1,8 %), l'augmentation étant de 3,1 % en un an.

Forte progression des demandes d'emploi d'ancienneté égale ou supérieure à deux ans

De décembre 1994 à mars 1995, le chômage de longue durée enregistre pour la première fois une diminution de 1,2 %. Toutefois, son évolution demeure de + 9 % sur un an. L'amélioration ne concerne que les personnes inscrites depuis 1 à 2 ans à l'ANPE, pour lesquelles la baisse est de 3,9 % de décembre à mars. Le nombre des demandeurs de plus de 2 ans d'ancienneté continue, quant à lui, d'augmenter : + 2,8 % fin mars par rapport à fin décembre, et + 25,4 % sur un an. La plus forte hausse concerne les chômeurs inscrits depuis 3 ans ou plus.

Toutes anciennetés confondues, le chômage de longue durée touche à la fin mars 1995 37,2 % des demandeurs d'emploi.

Ces résultats sont corroborés par l'observation des taux d'écoulement (3) qui mesurent la proportion de chômeurs inscrits à la fin d'un trimestre *n* et sortent du chômage au cours du trimestre suivant.

(2) - Flux mensuels cumulés sur le trimestre, ou l'année.

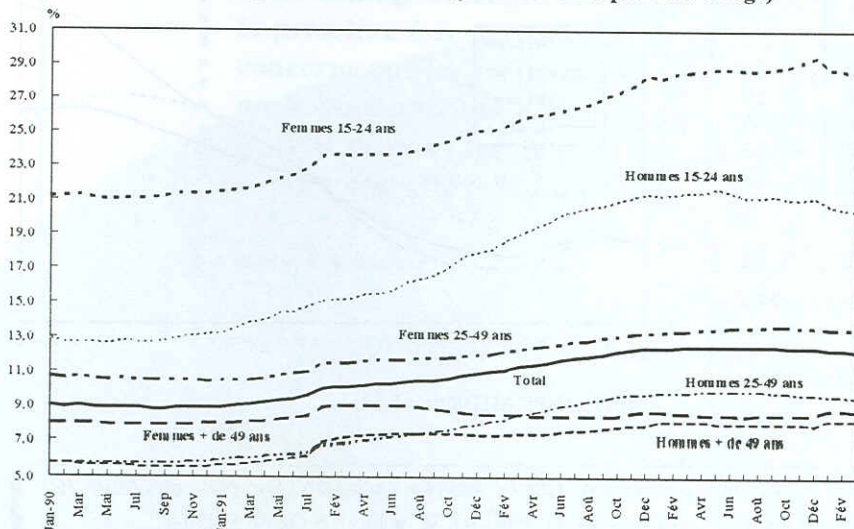
(3) - Part, en données brutes, des demandeurs d'emploi qui sortent du chômage au cours d'un trimestre parmi les présents à la fin du trimestre précédent. L'ancienneté est mesurée en début de trimestre.

Tableau 2
Taux de chômage au sens du BIT (données CVS par sexe et âge)

Date	Hommes			Femmes			Total
	15-24 ans	25-49 ans	Plus de 49 ans	15-24 ans	25-49 ans	Plus de 49 ans	
Janvier 1994	21,3	9,8	8,1	28,2	13,3	8,7	12,4
Février	21,4	9,8	8,1	28,5	13,4	8,6	12,4
Mars	21,5	9,8	8,1	28,6	13,4	8,6	12,5
Avril	21,5	9,9	8,1	28,7	13,5	8,5	12,5
Mai	21,7	9,9	8,0	28,8	13,5	8,5	12,5
Juin	21,5	9,9	8,0	28,8	13,6	8,5	12,5
Juillet	21,2	9,9	8,0	28,7	13,6	8,4	12,5
Août	21,2	9,9	8,0	28,7	13,6	8,5	12,5
Septembre	21,3	9,8	8,0	28,8	13,7	8,5	12,5
Octobre	21,1	9,8	8,0	28,9	13,7	8,5	12,4
Novembre	21,1	9,7	8,0	29,2	13,6	8,5	12,4
Décembre	21,2	9,7	7,9	29,5	13,6	8,5	12,4
Janvier 1995	20,7	9,6	8,2	28,8	13,5	8,8	12,3
Février	20,5	9,6	8,2	28,7	13,5	8,8	12,3
Mars	20,4	9,5	8,2	28,4	13,5	8,7	12,2

Sources : INSEE, MTDSP-DARES.

Graphique 2
Taux de chômage au sens du BIT (données CVS par sexe et âge)



Sources : INSEE, MTDSP-DARES.

L'évolution de ces taux entre le premier trimestre 1994 et le premier trimestre 1995 continue ainsi de baisser pour les chômeurs les plus anciens, et pour les plus âgés d'entre eux. Par contre, elle est désormais largement positive, quelle que soit la durée de l'inscription, pour les jeunes de moins de 25 ans et pour les adultes de 25 à 49 ans.

Le taux d'écoulement global est de 24,6 %, en hausse de 0,9 point sur un an.

Nathalie BOURDON
Stéphanie LEMERLE
(DARES).

Tableau 3
Taux d'écoulement par tranches d'ancienneté et d'âge
(données brutes)

Définition : Part, en données brutes, des demandeurs d'emploi qui sortent du chômage au cours d'un trimestre parmi les présents à la fin du trimestre précédent. L'ancienneté est mesurée en début de trimestre.

	1 ^{er} trim. 1994	1 ^{er} trim. 1995	Évol. en points
Ancienneté de :			
Moins de 3 mois	35,2	38,2	3,0
De 3 à 6 mois	31,2	33,8	2,6
De 6 à 12 mois	27,7	29,6	1,9
De 1 à 2 ans	26,3	27,9	1,6
De 2 à 3 ans	21,6	22,3	0,7
3 ans et plus	17,6	18,2	0,6
Ensemble	31,0	33,2	2,2
DEFM 25-49 ans			
Ancienneté de :			
Moins de 3 mois	25,8	28,0	2,2
De 3 à 6 mois	23,2	25,0	1,8
De 6 à 12 mois	20,8	22,0	1,2
De 1 à 2 ans	20,0	20,6	0,6
De 2 à 3 ans	16,8	18,2	1,4
3 ans et plus	10,8	12,0	1,2
Ensemble	21,5	22,5	1,0
DEFM 50 ans et plus			
Ancienneté de :			
Moins de 3 mois	24,6	25,1	0,5
De 3 à 6 mois	19,9	19,0	-0,9
De 6 à 12 mois	19,0	15,8	-3,2
De 1 à 2 ans	17,6	14,4	-3,2
De 2 à 3 ans	16,9	14,3	-2,6
3 ans et plus	16,2	13,1	-3,1
Ensemble	19,0	16,6	-2,3
DEFM Ensemble			
Ancienneté de :			
Moins de 3 mois	29,0	31,4	2,4
De 3 à 6 mois	25,8	27,7	1,9
De 6 à 12 mois	22,2	23,1	0,9
De 1 à 2 ans	20,9	21,1	0,2
De 2 à 3 ans	17,3	17,9	0,6
3 ans et plus	12,6	12,5	-0,1
TOTAL			
(toutes durées)	23,7	24,6	0,9

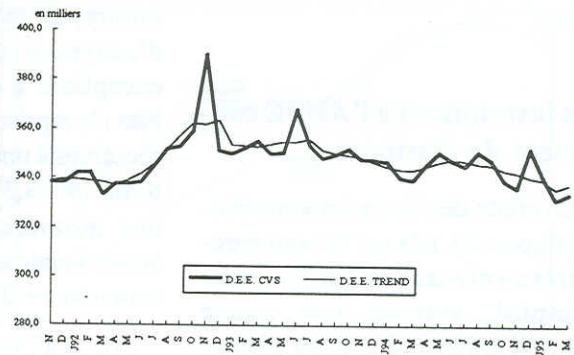
Lecture :

* 38,2% des personnes de moins de 25 ans, inscrites à l'ANPE depuis moins de 3 mois à la fin du 4^{ème} trimestre 1994 sont sorties du chômage au cours du 1^{er} trimestre 1995.

* 24,6% des inscrits à l'ANPE à la fin du 4^{ème} trimestre 1994 sont sortis du chômage au cours du 1^{er} trimestre 1995.

Source : MTDSP-DARES.

Graphique 3
Demandes d'emploi enregistrées
de novembre 1991 à mars 1995

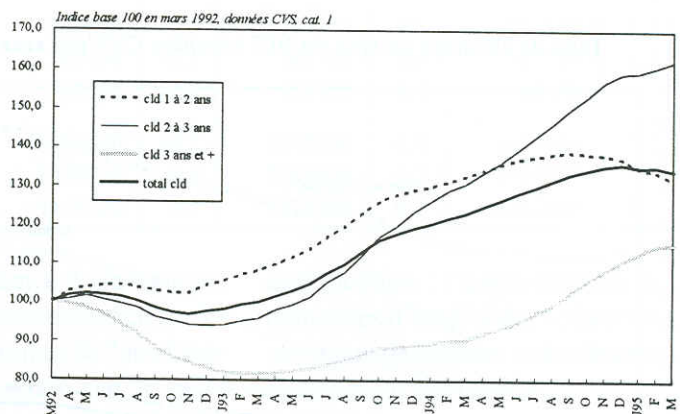


Demandes d'emploi sorties
de novembre 1991 à mars 1995



Sources : INSEE, MTDSP-DARES.

Graphique 4
Évolution du chômage de longue durée
selon l'ancienneté de l'inscription
de mars 1992 à mars 1995



Sources : ANPE, MTDSP-DARES.

Premières Informations - ISSN 0298-430 X • Directeur de la publication : Claude Seibel • Rédaction : Direction de l'Animation, de la Recherche, des Études et des Statistiques : 20 bis, rue d'Estrées - 75700 Paris 07 SP • Fax 16 (1) 40.56.50.37

Tarifs et conditions d'abonnement : Premières Informations + Premières Synthèses (80 numéros par an) : abonnement France 600 F, Europe 685 F, autres pays 915 F • La Documentation française : 124, rue Henri Barbusse - 93308 Aubervilliers Cedex • Téléphone : (1) 48.39.56.00 - Télécopie : (1) 48.39.56.01