

P REMIÈRES INFORMATIONS

et PREMIÈRES SYNTHÈSES

ÉVOLUTION DE L'EMPLOI SALARIÉ ⁽¹⁾ AU PREMIER TRIMESTRE 1997

Le secteur privé avait créé 14 000 emplois salariés au dernier trimestre 1996. Il en a créé 18 000 au premier trimestre 1997. Une certaine reprise de l'emploi tend donc à se confirmer, avec une ampleur encore limitée. Les secteurs des services aux entreprises et des services aux particuliers sont les plus dynamiques, avec un total de 38 000 emplois supplémentaires. En ce début d'année, c'est toutefois dans l'industrie et la construction que l'amélioration est la plus sensible : ces secteurs demeurent déficitaires, mais moins qu'en 1996. En revanche, certaines composantes du tertiaire marquent le pas, notamment le commerce et les transports.

Évolution de l'emploi salarié ⁽¹⁾ (en données corrigées des variations saisonnières)

En milliers

Secteurs d'activité en NAF	1995	1996				1997	Variation (%) par rapport au :	
	31 déc.	31 mars	30 juin	30 sept.	31 déc.	31 mars	trimestre précédent	même trim. de l'année précédente
ET : Industrie	4 147,5	4 128,3	4 105,3	4 088,7	4 070,3	4 061,6	-0,2	-1,6
EII : Construction	1 167,3	1 149,2	1 139,4	1 127,4	1 108,5	1 102,4	-0,6	-4,1
EV : Tertiaire	8 019,8	8 061,8	8 090,4	8 094,5	8 145,6	8 178,4	+0,4	+1,4
Ensemble des secteurs	13 334,6	13 339,3	13 335,1	13 310,6	13 324,4	13 342,4	+0,1	+0,0

Sources : Ministère du travail et des affaires sociales-DARES, INSEE, UNEDIC.

Emploi salarié dans les secteurs marchands non agricoles à la fin du premier trimestre 1997

Séries reconstituées en ancienne nomenclature (données cvs)

En milliers

Secteurs d'activité économique	1994			1995				1996				1997
	30 juin	30 sept.	31 déc.	31 mars	30 juin	30 sept.	31 déc.	31 mars	30 juin	30 sept.	31 déc.	31 mars
U2 à U13 Ensemble des secteurs marchands non agricoles. C101-C102	14 428,8	14 503,0	14 545,7	14 596,3	14 649,8	14 680,2	14 639,0	14 644,6	14 639,8	14 615,3	14 627,4	14 644,8
U2 à U13 Evolutions trimestrielles (en %)	+0,2	+0,5	+0,3	+0,3	+0,4	+0,2	-0,3	+0,0	-0,0	-0,2	+0,1	+0,1
Évolutions annuelles (en %)	+1,1			+0,6				-0,1				+0,0*

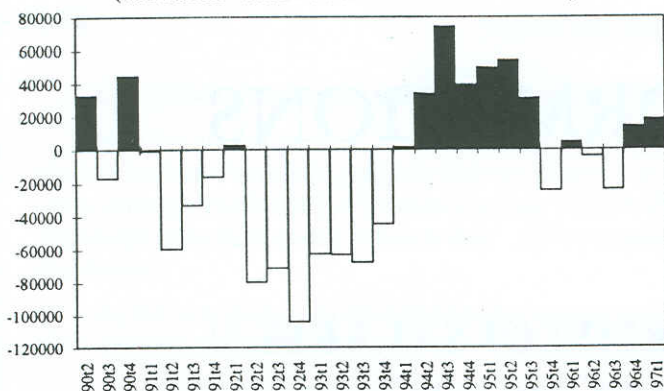
Sources : Ministère du travail et des affaires sociales-DARES, INSEE, UNEDIC.

* Évolution de mars 1996 à mars 1997.

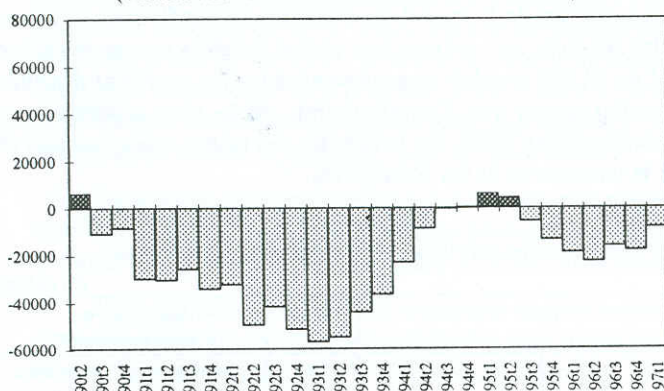
(1) - Champ : ensemble des secteurs hors agriculture, administration, éducation, santé et action sociale. Ce champ couvre 13,3 millions de salariés sur un effectif total de 19,6 millions. Il ne correspond pas tout à fait à l'ancien champ des "secteurs marchands non agricoles" (14,6 millions de salariés) : en particulier, il ne comprend pas les salariés de la santé et de l'action sociale.



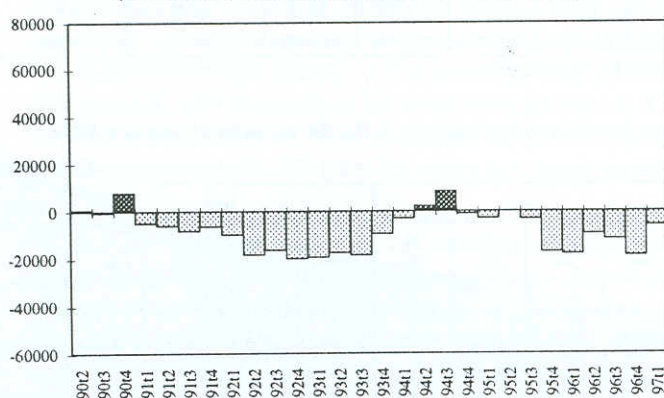
Ensemble des secteurs
(variations trimestrielles des effectifs CVS)



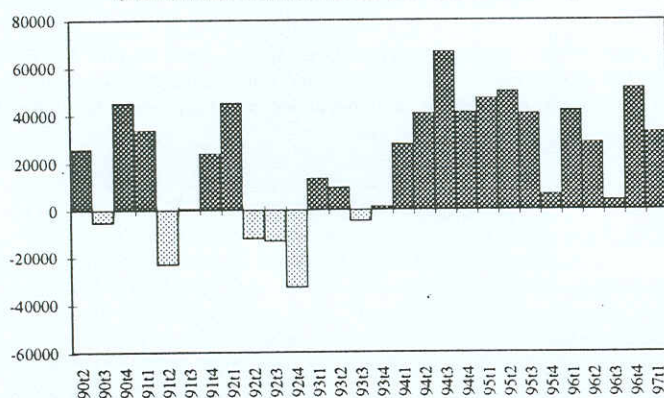
Industrie
(variations trimestrielles des effectifs CVS)



Construction
(variations trimestrielles des effectifs CVS)



Tertiaire
(variations trimestrielles des effectifs CVS)



Le secteur privé (1) a créé 18 000 emplois salariés au premier trimestre 1997. La reprise esquissée au dernier trimestre 1996 (+ 14 000) après 12 mois difficiles (- 49 000 emplois sur un an) trouve donc une confirmation au premier trimestre.

Il s'agit encore, à ce stade, d'une amélioration limitée. En effet, les créations d'emplois se concentrent sur deux secteurs, les services aux entreprises (+ 23 500) et les services aux particuliers (+ 14 200). A l'exception du commerce, qui connaît une progression modeste (+ 3 300), tous les autres secteurs sont déficitaires.

Pour autant, certains progrès enregistrés en ce début d'année sont notables. La construction, qui supprimait en moyenne 15 000 emplois par trimestre en 1996, n'en perd que 6 100. Les pertes d'emplois dans l'industrie ont diminué de moitié (- 8 700 après - 18 400 au quatrième trimestre). Les industries des biens de consommation, des biens d'équipement et des biens intermédiaires perdent, globalement, trois fois moins d'emplois qu'au trimestre précédent (- 5 600 après - 18 400). Dans le tertiaire, le secteur des services aux entreprises a doublé le nombre de ses créations d'emplois. Ce résultat corrobore les informations sur la bonne tenue de l'interim depuis quelques mois. Les suppressions de postes se sont en outre fortement ralenties dans les activités immobilières.

Toutefois, dans la plupart des autres secteurs, c'est à une détérioration que l'on assiste au contraire, le commerce et les transports étant particulièrement touchés. D'ailleurs, le tertiaire ne connaît pas la même inflexion favorable que l'industrie et la construction : ses créations d'emplois se sont réduites d'un tiers (+ 32 800 après + 51 100).

Pierre-Alain AUDIRAC,
Sylvie LE MINEZ
(DARES).

(1) - Ensemble des secteurs hors agriculture, administration, éducation, santé et action sociale.

AVERTISSEMENT

Les résultats révisés de l'évolution de l'emploi salarié, estimée par l'INSEE, traduit une légère augmentation au cours du premier trimestre de 1997 (+ 0,1%). Cette estimation est proche des résultats provisoires enregistrés par l'UNEDIC, sur son propre champ, au cours du premier trimestre (+ 0,2%). Il en est de même pour l'évolution annuelle, du 31 mars 1996 au 31 mars 1997 : stabilité de l'emploi (+ 0,0%) pour l'INSEE et très légère augmentation (+ 0,1%) selon l'UNEDIC.

Evolution des effectifs salariés (1)

Secteurs d'activité en NAF	Variations annuelles brutes en %			Variations trimestrielles CVS en %												Variations CVS mars 97/ mars 96 en %	Effectifs CVS en milliers au 31/03/97
				1994			1995				1996				1997		
	1994	1995	1996	T2	T3	T4	T1	T2	T3	T4	T1	T2	T3	T4	T1		
ET : Industrie	-0,8	-0,2	-1,9	-0,2	0,0	0,0	0,1	0,1	-0,1	-0,3	-0,5	-0,6	-0,4	-0,5	-0,2	-1,6	4 061,6
EB : Industries agricoles et alimentaires	-0,8	-0,5	-0,4	-0,6	0,1	0,0	-0,2	-0,3	0,2	-0,1	-0,2	-0,4	-0,1	0,2	-0,2	-0,4	522,9
EC : Industries des biens de consommation	-1,7	-1,5	-3,0	-0,3	-0,5	-0,5	-0,3	0,0	-0,5	-0,7	-0,9	-0,7	-0,6	-0,8	-0,1	-2,1	757,2
ED : Industrie automobile	-2,3	1,3	-1,5	-0,6	-0,3	-0,2	0,5	0,4	0,2	0,2	-0,4	-0,6	-0,2	-0,3	-0,4	-1,4	285,5
EE : Industries des biens d'équipement	-0,6	-0,3	-1,6	-0,2	0,2	0,2	0,2	0,1	-0,2	-0,4	-0,2	-0,4	-0,4	-0,6	-0,3	-1,6	790,9
EF : Industries des biens intermédiaires	-0,2	0,4	-2,2	0,0	0,1	0,2	0,5	0,3	-0,1	-0,3	-0,5	-0,6	-0,5	-0,5	-0,2	-1,9	1 451,4
EG : Energie	0,0	-0,9	-1,0	-0,2	0,0	-0,1	-0,3	-0,2	-0,1	-0,3	0,0	-0,6	-0,2	-0,2	-0,4	-1,3	253,7
EH : Construction	0,5	-2,0	-5,0	0,2	0,7	-0,1	-0,3	0,0	-0,3	-1,5	-1,6	-0,9	-1,1	-1,7	-0,6	-4,1	1 102,4
EV : Tertiaire	2,3	1,9	1,6	0,5	0,9	0,5	0,6	0,6	0,5	0,1	0,5	0,4	0,1	0,6	0,4	1,4	8 178,4
EJ : Commerce	1,0	1,0	1,0	-0,2	0,7	0,3	0,1	0,5	0,3	0,2	0,2	0,4	-0,3	0,7	0,1	0,9	2 533,0
EK : Transports	0,6	1,9	1,0	-0,2	1,0	0,1	0,6	0,4	0,6	0,4	0,5	0,3	-0,1	0,3	-0,3	0,2	919,8
EL : Activités financières	0,6	-0,1	-2,5	0,0	0,5	0,3	0,4	-0,1	-0,2	-0,1	-0,4	-0,5	-1,1	-0,5	-0,5	-2,7	652,2
EM : Activités immobilières	1,0	-1,5	-2,7	0,5	-0,6	0,3	-0,3	-0,7	-0,7	0,2	0,3	-0,8	-0,5	-1,7	-0,6	-3,6	288,3
EN : Services aux entreprises	4,5	1,9	2,2	2,0	1,1	0,4	1,4	1,1	0,7	-1,3	0,9	0,6	0,3	0,5	1,0	2,4	2 312,6
EP : Services aux particuliers	3,4	5,1	4,7	0,3	1,1	1,7	0,6	1,0	1,1	2,0	1,0	0,6	1,0	1,9	1,0	4,6	1 472,5
Ensemble des secteurs	1,1	0,8	-0,1	0,3	0,6	0,3	0,4	0,4	0,2	-0,2	0,0	0,0	-0,2	0,1	0,1	0,0	13 342,4

(1) - Champ : ensemble des secteurs hors agriculture, administration, éducation, santé et action sociale.

Sources : Ministère du travail et des affaires sociales- DARES, INSEE, UNEDIC.

Effectifs salariés (1) (valeurs CVS)

En milliers

Secteurs d'activité en NAF	1994			1995				1996				1997
	juin	sept.	déc.	mars	juin	sept.	déc.	mars	juin	sept.	déc.	mars
ET : Industrie	4 157,5	4 156,9	4 157,0	4 163,0	4 167,3	4 161,3	4 147,5	4 128,3	4 105,3	4 088,7	4 070,3	4 061,6
EB : Industries agricoles et alimentaires	528,5	529,1	528,9	527,6	526,0	527,0	526,3	525,1	523,1	522,6	523,9	522,9
EC : Industries des biens de consommation	800,6	796,5	792,2	789,9	789,8	785,9	780,7	773,5	768,0	763,4	757,6	757,2
ED : Industrie automobile	288,5	287,7	287,2	288,6	289,8	290,4	290,9	289,7	288,1	287,5	286,6	285,5
EE : Industries des biens d'équipement	804,7	806,2	808,1	809,6	810,4	808,5	805,5	803,5	800,5	797,6	792,9	790,9
EF : Industries des biens intermédiaires	1 475,5	1 477,6	1 481,1	1 488,6	1 493,2	1 491,7	1 487,0	1 479,4	1 470,0	1 462,5	1 454,6	1 451,4
EG : Energie	259,7	259,8	259,5	258,7	258,1	257,8	257,1	257,1	255,6	255,1	254,7	253,7
EH : Construction	1 184,6	1 193,0	1 191,7	1 188,4	1 188,2	1 184,7	1 167,3	1 149,2	1 139,4	1 127,4	1 108,5	1 102,4
EV : Tertiaire	7 768,3	7 834,6	7 875,7	7 922,7	7 972,7	8 013,3	8 019,8	8 061,8	8 090,4	8 094,5	8 145,6	8 178,4
EJ : Commerce	2 453,7	2 471,9	2 479,4	2 481,3	2 493,0	2 499,9	2 504,5	2 509,3	2 519,3	2 512,2	2 529,7	2 533,0
EK : Transports	885,6	894,3	895,3	900,6	903,8	909,1	912,9	917,7	920,4	919,8	922,6	919,8
EL : Activités financières	668,3	671,4	673,3	675,7	675,1	673,5	672,8	670,0	666,7	659,2	655,8	652,2
EM : Activités immobilières	303,7	301,9	302,7	301,8	299,7	297,6	298,3	299,1	296,7	295,1	290,1	288,3
EN : Services aux entreprises	2 163,5	2 187,7	2 196,0	2 225,9	2 249,7	2 266,4	2 237,4	2 257,4	2 270,0	2 277,4	2 289,1	2 312,6
EP : Services aux particuliers	1 293,5	1 307,4	1 329,0	1 337,4	1 351,4	1 366,8	1 393,9	1 408,3	1 417,3	1 430,8	1 458,3	1 472,5
Ensemble des secteurs	13 110,4	13 184,5	13 224,4	13 274,1	13 328,2	13 359,3	13 334,6	13 339,3	13 335,1	13 310,6	13 324,4	13 342,4

(1) - Champ : ensemble des secteurs hors agriculture, administration, éducation, santé et action sociale.

Sources : Ministère du travail et des affaires sociales- DARES, INSEE, UNEDIC.