

Première Synthèses Informations

LE MARCHE DU TRAVAIL EN MARS 2004

Unité : Milliers

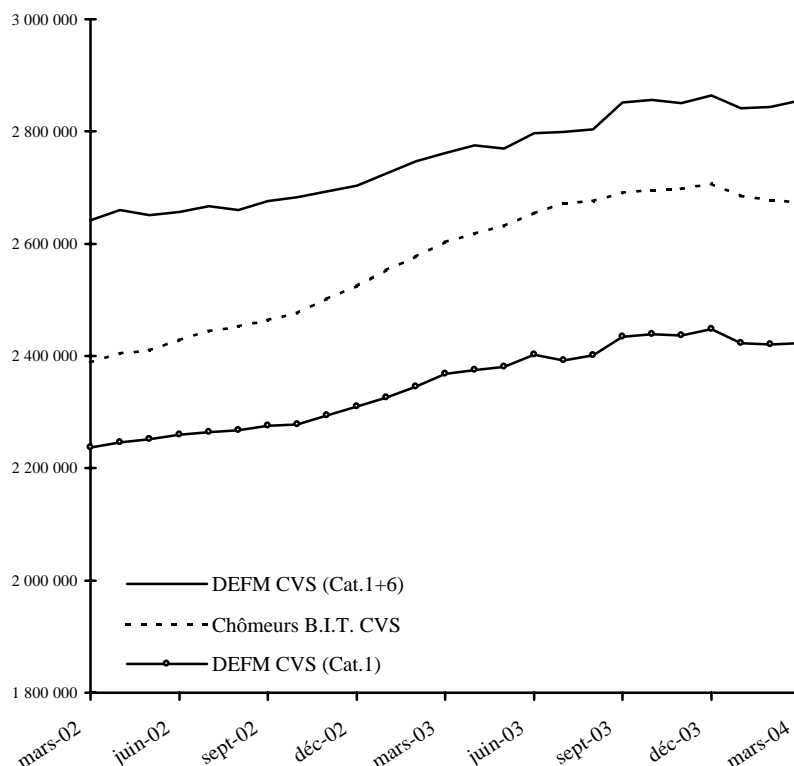
Données CVS	Mars 2003	Février 2004	Mars 2004	Variation sur un mois	Variation sur un an
Demandes d'emploi en fin de mois (DEFM)					
Demandes de catégorie 1.....	2368,4	2420,0	2422,5	0,1%	2,3%
Demandes de catégorie 1+ 6.....	2761,5	2844,1	2855,5	0,4%	3,4%
Chômeurs au sens du BIT.....	2603,0	2677,0	2674,0	- 0,1%	2,7%
Taux de chômage.....	9,6%	9,8%	9,8%	0,0 pt	0,2 pt

Ces statistiques concernent les demandeurs d'emploi inscrits dans les fichiers de l'Agence nationale pour l'emploi.

Les demandeurs d'emploi de catégorie 1 sont les personnes inscrites à l'ANPE déclarant être à la recherche d'un emploi à temps plein et à durée indéterminée, ayant éventuellement exercé une activité occasionnelle ou réduite d'au plus 78 heures dans le mois.

L'ensemble des demandeurs d'emploi des catégories 1 et 6 recouvre toutes les personnes inscrites à l'ANPE déclarant être à la recherche d'un emploi à temps plein et à durée indéterminée, y compris celles qui ont exercé une activité réduite de plus de 78 heures au cours du mois (catégorie 6).

Les chômeurs au sens du Bureau international du travail (BIT) sont les personnes sans emploi, à la recherche effective d'un emploi et immédiatement disponibles. Ces données sont estimées mensuellement à l'aide d'un modèle économétrique, calé une fois par an sur les résultats de l'enquête emploi de l'Insee.



Les données qui figurent sur les pages 1 à 7 concernent la France métropolitaine.

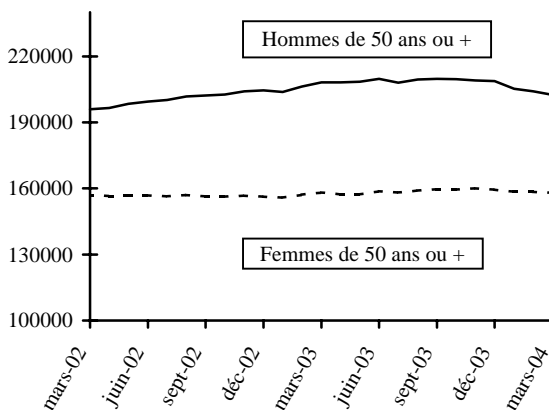
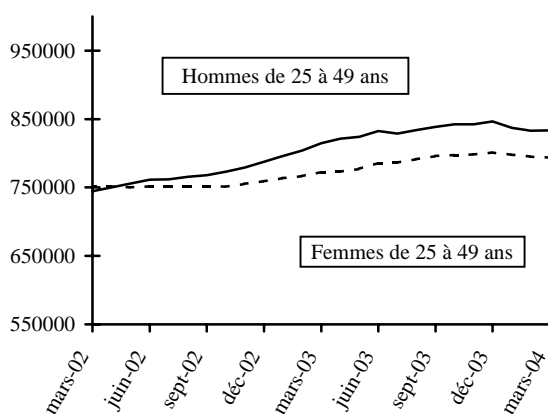
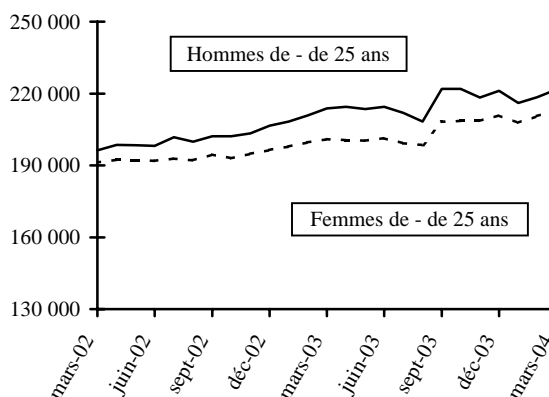
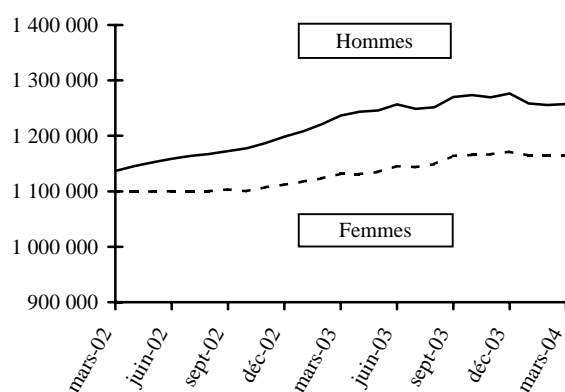
Demandes d'emploi de catégorie 1

Unité : Milliers

Répartition par sexe et âge	Mars 2003	Février 2004	Mars 2004	Variation sur un mois	Variation sur un an
Données CVS					
Hommes de moins de 25 ans.....	213,8	218,5	221,7	1,5	3,7
Femmes de moins de 25 ans.....	201,0	210,6	213,0	1,1	6,0
Hommes de 25 à 49 ans.....	814,6	833,2	833,4	0,0	2,3
Femmes de 25 à 49 ans.....	772,7	795,1	793,9	-0,2	2,7
Hommes de 50 ans ou plus.....	208,2	204,1	202,5	-0,8	-2,7
Femmes de 50 ans ou plus.....	158,1	158,5	158,0	-0,3	-0,1
Total - moins de 25 ans.....	414,8	429,1	434,7	1,3	4,8
Total - 25 à 49 ans.....	1587,3	1628,3	1627,3	-0,1	2,5
Total - 50 ans ou plus.....	366,3	362,6	360,5	-0,6	-1,6
Total - hommes.....	1236,6	1255,8	1257,6	0,1	1,7
Total - femmes.....	1131,8	1164,2	1164,9	0,1	2,9
Ensemble des DEFM de catégorie 1.....	2368,4	2420,0	2422,5	0,1	2,3
Données brutes					
Hommes de moins de 25 ans.....	199,6	217,6	207,1	/	3,7
Femmes de moins de 25 ans.....	182,6	201,6	193,3	/	5,9
Hommes de 25 à 49 ans.....	829,5	876,3	848,6	/	2,3
Femmes de 25 à 49 ans.....	769,2	817,0	790,4	/	2,8
Hommes de 50 ans ou plus.....	217,6	218,9	211,7	/	-2,7
Femmes de 50 ans ou plus.....	164,4	169,7	164,2	/	-0,1
Ensemble des DEFM de catégorie 1.....	2362,8	2501,2	2415,3	/	2,2

Les variations sont exprimées en pourcentage.

DEFM 1, données CVS



Chômeurs de longue durée de catégorie 1

Unité : Milliers

Répartition par ancienneté d'inscription	Mars 2003	Février 2004	Mars 2004	Variation sur un mois	Variation sur un an
Données CVS					
CLD de 1 an à moins de 2 ans.....	431,5	447,5	443,2	-1,0	2,7
CLD de 2 ans à moins de 3 ans.....	142,4	151,6	148,5	-2,0	4,3
CLD de 3 ans ou plus.....	121,8	116,6	115,8	-0,7	-4,9
Ensemble des chômeurs de longue durée.....	695,7	715,7	707,5	-1,1	1,7
Part dans l'ensemble des demandes d'emploi de catégorie 1 (%)	29,4	29,6	29,2	-0,4 pt	0,2 pt
Données brutes					
CLD de 1 an à moins de 2 ans.....	431,6	459,0	443,3	/	2,7
CLD de 2 ans à moins de 3 ans.....	142,0	154,2	148,2	/	4,3
CLD de 3 ans ou plus.....	121,5	118,3	115,4	/	-5,0
Ensemble des chômeurs de longue durée.....	695,0	731,5	706,9	/	1,7

Les variations sont exprimées en pourcentage.

Demandes d'emploi par catégorie

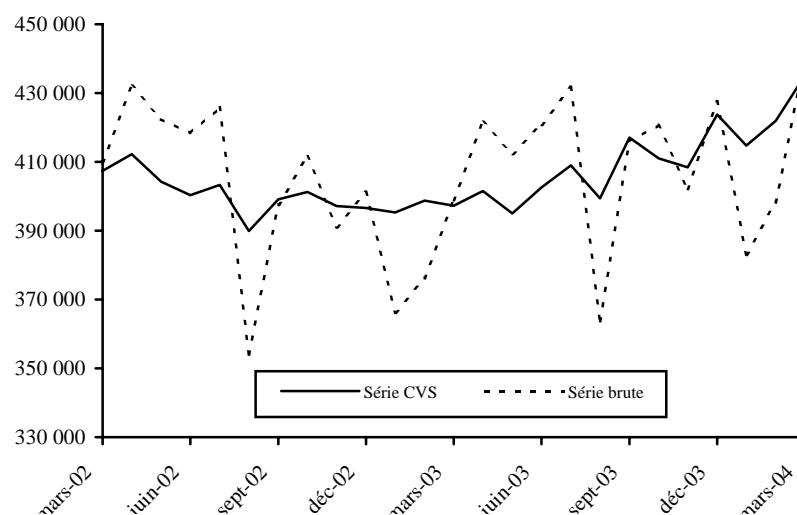
Unité : Milliers

Données brutes	Mars 2003	Février 2004	Mars 2004	Variation sur un an
Demandes d'emploi en fin de mois de catégorie 1.....	2362,8	2501,2	2415,3	2,2
dont : ayant une activité réduite inférieure à 78 h.....	277,9	302,0	295,5	6,3
Demandes d'emploi en fin de mois de catégorie 2.....	451,0	447,1	436,2	-3,3
dont : ayant une activité réduite inférieure à 78 h.....	94,7	100,4	96,2	1,6
Demandes d'emploi en fin de mois de catégorie 3.....	254,3	274,0	257,4	1,2
dont : ayant une activité réduite inférieure à 78 h.....	68,2	62,4	58,6	-14,0
Ensemble des demandes avec activité réduite de 1 à 78 h.....	440,7	464,8	450,3	2,2
Demandes d'emploi en fin de mois de catégorie 6.....	398,9	398,2	439,9	10,3
Demandes d'emploi en fin de mois de catégorie 7.....	80,3	74,0	81,8	1,80
Demandes d'emploi en fin de mois de catégorie 8.....	88,7	98,6	111,4	25,7
Ensemble des demandes avec activité réduite de plus de 78 h	567,9	570,8	633,1	11,5

Les variations sont exprimées en pourcentage.

Les demandes d'emploi de catégories 1 à 3 recensent les personnes n'ayant pas exercé une activité réduite de plus de 78 heures dans le mois et qui souhaitent un contrat à durée indéterminée à temps plein (catégorie 1), à durée indéterminée à temps partiel (catégorie 2) ou à durée déterminée (catégorie 3). De façon analogue, les demandes d'emploi de catégories 6 à 8 recensent les personnes ayant exercé une activité réduite de plus de 78 heures dans le mois selon le type de contrat envisagé : contrat à durée indéterminée à plein temps (catégorie 6), contrat à durée indéterminée à temps partiel (catégorie 7) ou contrat à durée déterminée (catégorie 8).

Demandes d'emploi de catégorie 6



Entrées à l'ANPE en catégorie 1

Unité : Nombre

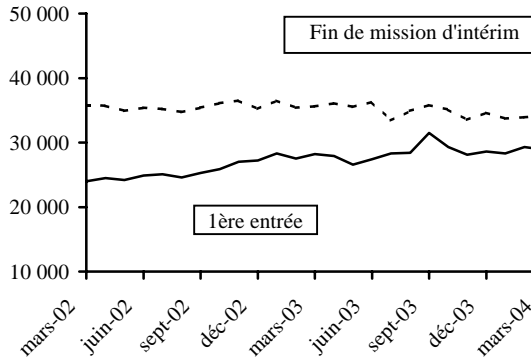
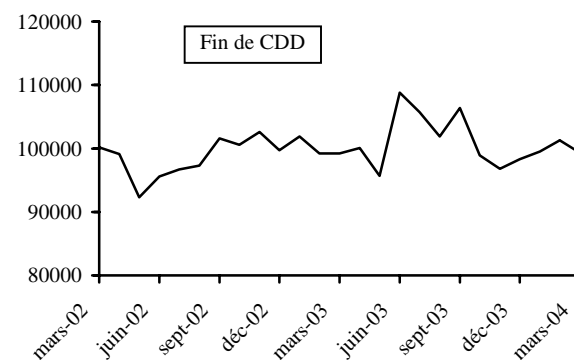
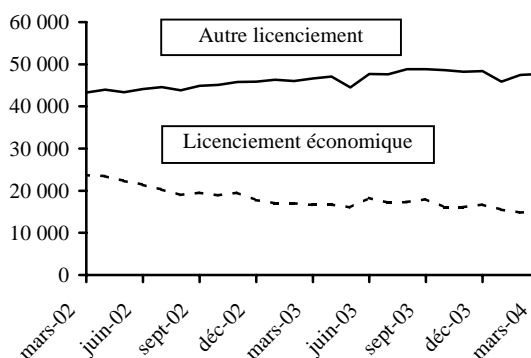
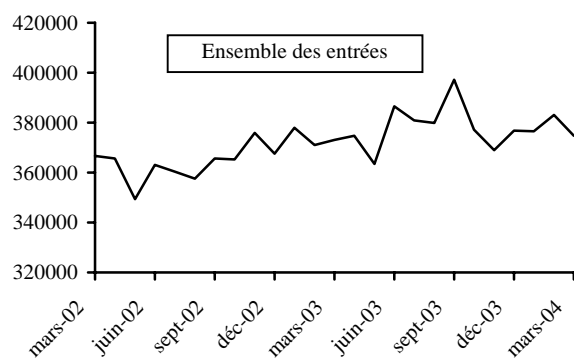
Répartition selon la raison du dépôt de la demande	Mars 2003	Février 2004	Mars 2004	Répartition des motifs (%)	Variation sur un mois	Variation sur un an
Données brutes						
Licenciement pour cause économique.....	16 923	14 766	16 435	4,6	/	-2,9
PAP anticipé et fin de convention de conv. *	6 454	10 707	10 897	3,0	/	/
Autre licenciement.....	47 134	45 642	50 851	14,1	/	7,9
Démission.....	21 158	19 177	21 224	5,9	/	0,3
Fin de contrat à durée déterminée.....	77 075	74 728	81 265	22,6	/	5,4
Fin de mission d'intérim.....	32 941	30 928	33 548	9,3	/	1,8
Première entrée.....	19 251	19 671	21 876	6,1	/	13,6
Reprise d'activité.....	9 148	9 510	10 864	3,0	/	18,8
Autres cas.....	103 229	102 315	112 971	31,4	/	9,4
Ensemble.....	333 313	327 444	359 931	100,0	/	8,0
Ensemble en données CVS	373 100	383 100	374 800		-2,2	0,5
<i>dont :</i>						
Licenciement pour cause économique.....	16 600	14 800	15 200		2,7	-8,4
Autre licenciement.....	46 600	47 500	47 700		0,4	2,4
Fin de contrat à durée déterminée.....	99 200	101 300	99 300		-2,0	0,1
Première entrée.....	28 200	29 300	28 900		-1,4	2,5
Fin de mission d'intérim.....	35 600	33 900	34 200		0,9	-3,9

Les variations sont exprimées en pourcentage.

Note - Il n'y a pas d'entrée directe en catégorie 6, mais les demandes enregistrées de catégorie 1 un mois donné peuvent être classées dès le mois suivant en DEFM de catégorie 6 si le demandeur a travaillé plus de 78 heures dans le mois.

* Le "Pré-PAP" ou "PAP anticipé" est une mesure permettant depuis avril 2002 à un futur licencié économique d'être pris en charge par l'ANPE avant la fin de son préavis ; il est alors enregistré en catégorie 5. A l'échéance de son préavis, il sort de la catégorie 5 et entre en catégorie 1 sous le motif "Pré-PAP". Ce motif a été regroupé avec celui des conventions de conversion, dispositif de même nature en voie d'extinction.

Entrées, données CVS



Sorties de l'ANPE de catégorie 1

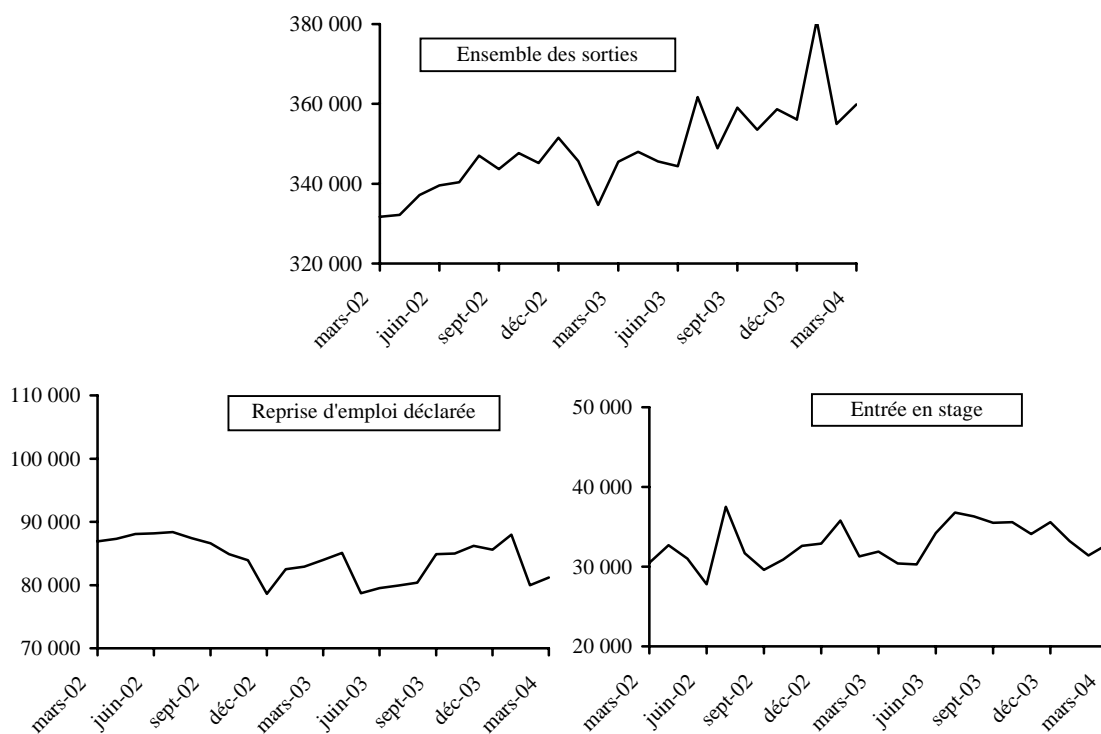
Unité : Nombre

Répartition selon le motif de sortie	Mars 2003	Février 2004	Mars 2004	Répartition des motifs (%)	Variation sur un mois	Variation sur an
Données brutes						
Reprise d'emploi déclarée.....	93 362	80 169	93 806	24,3	/	0,5
Entrée en stage.....	38 108	33 823	39 920	10,3	/	4,8
Arrêt de recherche (maternité, maladie, retraite.....)	32 098	27 928	33 063	8,6	/	3,0
dont : Dispense de recherche.....	9 238	7 833	10 488	2,7	/	13,5
Maladie.....	15 219	13 867	15 732	4,1	/	3,4
Autres motifs de sortie.....	196 164	200 165	219 433	56,8	/	11,9
dont : Absence au contrôle.....	133 732	141 147	152 360	39,4	/	13,9
Radiation administrative.....	31 256	30 540	35 120	9,1	/	12,4
Ensemble	359 732	342 085	386 222	100,0	/	7,4
Ensemble en données CVS ...						
.....	345 500	355 000	359 900		1,4	4,2
dont : Reprise d'emploi déclarée.....	84 000	80 000	81 200		1,5	-3,3
Entrée en stage.....	31 900	31 400	32 800		4,5	2,8

Les variations sont exprimées en pourcentage.

Note - Il n'y a pas de sortie de catégorie 6. Les demandes classées en DEFM de catégorie 6 à la fin du mois précédent, si elles se terminent au cours du mois, sont donc comptées avec les sorties de catégorie 1.

Sorties, données CVS



Durée moyenne d'inscription des sorties de catégorie 1

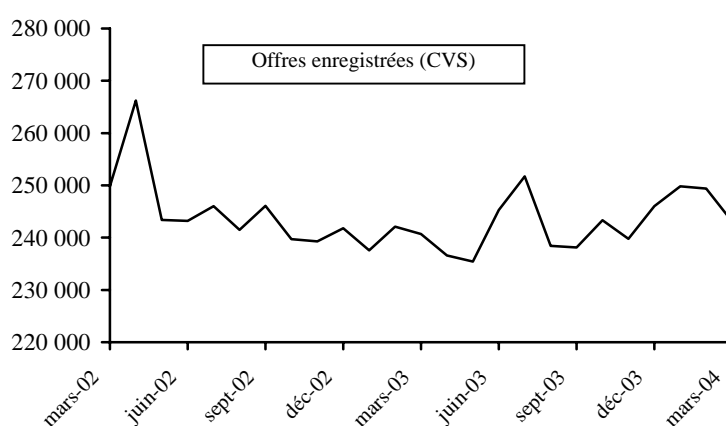
Unité : Jour

Durée par tranche d'âge	Février 2003	Janvier 2004	Février 2004	Variation sur un mois	Variation sur un an
Données brutes					
Moins de 25 ans	127	138	142	/	15
25 à 49 ans	235	260	252	/	17
50 ans ou plus	368	408	384	/	16
Ensemble.....	211	238	230	/	19
Données CVS					
Ensemble.....	218	239	229	-10	11

Offres d'emploi déposées à l'ANPE

Unité : Nombre

	Mars 2003	Février 2004	Mars 2004	Variation sur un mois	Variation sur un an
Offres d'emploi enregistrées au cours du mois					
Ensemble des offres enregistrées, données brutes	269 871	236 718	294 633	/	9,2
<i>dont</i> : Type A : Emplois durables (plus de 6 mois).....	109 327	98 628	116 670	/	6,7
Type B : Emplois temporaires (1 à 6 mois).....	130 508	107 451	141 351	/	8,3
Type C : Emplois occasionnels (moins d'1 mois).....	30 036	30 639	36 612	/	21,9
Ensemble des offres enregistrées, données CVS	240 700	249 400	243 100	-2,5	1,0
Offres d'emploi satisfaites au cours du mois					
Ensemble, données brutes	177 809	169 260	212 022	/	19,2



Emploi salarié dans le secteur concurrentiel non agricole

Unité : Milliers

<i>Données CVS</i>	Déc. 2002	Sept. 2003	Déc. 2003	Variation sur un trimestre	Variation sur un an
Industrie (non compris construction).....	4 063,5	3 992,5	3 969,3	-0,6	-2,3
Construction.....	1 268,3	1 279,0	1 282,5	0,3	1,1
Tertiaire.....	10 140,0	10 127,1	10 168,3	0,4	0,3
Ensemble des secteurs (hors agriculture, administration, éducation, santé et action sociale)	15 471,8	15 398,6	15 420,1	0,1	-0,3

Les variations sont exprimées en pourcentage.

Champ : Secteurs EB-EP de la nomenclature économique de synthèse en 16 secteurs.

Source : Insee-Estimation trimestrielle de l'emploi salarié.

Chômage partiel

Unité : Milliers

Journées indemnisables	Mars 2003	Février 2004 (p)	Mars 2004 (p)	Variation sur un mois	Variation sur un an
<i>Données brutes</i>	253,5	182,8	217,4	/	-14,2
<i>Données CVS</i>	203,3	166,2	168,6	1,4	-17,1

Chômage indemnisé

Unité : Milliers

	Février 2003	Janvier 2004	Février 2004	Variation sur un mois	Variation sur un an
Données brutes					
Demandeurs d'emploi indemnisés en fin de mois	2 567,4	2 549,8	2 503,4	/	-2,5
dont : régime d'assurance-chômage.....	2 149,0	2 078,6	2 030,3	/	-5,5
régime de solidarité.....	418,4	471,2	473,1	/	13,1
Dispensés de recherche d'emploi	378,8	397,6	392,5	/	3,6
Taux de couverture (%).....	63,3	60,3	59,8	/	-3,5 pt
dont : régime d'assurance-chômage.....	53,0	49,2	48,5	/	-4,5 pt
régime de solidarité.....	10,3	11,1	11,3	/	1,0 pt
Données CVS					
Demandeurs d'emploi indemnisés en fin de mois	2 502,9	2 441,7	2 443,5	0,1	-2,4
dont : régime d'assurance-chômage.....	2 085,2	1 971,1	1 971,1	0,0	-5,5
régime de solidarité.....	417,7	470,6	472,4	0,4	13,1

Les variations sont exprimées en pourcentage.

Source : Unédic.

Les valeurs les plus récentes sont des estimations. Les dispensés de recherche d'emploi sont indemnisés. Le taux de couverture est le rapport de l'effectif indemnisé total à l'ensemble des demandeurs d'emploi des catégories 1,2,3,6,7,8 augmenté du nombre de dispensés de recherche d'emploi.

Taux de chômage internationaux harmonisés

Unité : Pourcentage

Données CVS	Février 2003	Sept. 2003	Oct. 2003	Nov. 2003	Déc. 2003	Janvier 2004	Février 2004	Variation sur un an en point
Allemagne	9,2	9,3	9,3	9,3	9,2	9,2	9,3	0,1
Autriche	4,3	4,5	4,5	4,5	4,5	4,5	4,5	0,2
Belgique	7,8	8,2	8,3	8,3	8,3	8,4	8,5	0,7
Danemark	5,3	5,8	5,9	5,9	6,0	6,0	6,0	0,7
Espagne	11,4	11,2	11,2	11,2	11,2	11,2	11,2	-0,2
Finlande	9,0	9,0	8,9	8,9	8,9	8,9	8,9	-0,1
France	9,2	9,5	9,5	9,5	9,5	9,5	9,4	0,2
Grèce.....	9,4	9,2	9,3	9,3	9,3	nd	nd	nd
Irlande	4,5	4,6	4,6	4,6	4,6	4,6	4,6	0,1
Italie.....	8,8	8,5	8,5	8,5	8,5	8,5	nd	nd
Luxembourg	3,3	3,8	3,9	3,9	3,9	3,9	4,0	0,7
Pays-Bas	3,4	4,0	4,1	4,2	4,4	4,5	4,7	1,3
Portugal	6,2	6,5	6,5	6,6	6,7	6,8	6,8	0,6
Royaume-Uni.....	5,1	4,9	4,9	4,9	4,8	4,7	nd	nd
Suède	5,1	5,7	5,9	6,0	6,0	6,0	6,4	1,3
Ensemble Union européenne	8,0	8,0	8,0	8,0	8,0	8,0	8,0	0,0
Etats-Unis.....	5,9	6,1	6,0	5,9	5,7	5,7	5,6	-0,3
Japon.....	5,2	5,2	5,2	5,2	4,9	5,0	5,0	-0,2

Source : Eurostat (Europe), OCDE (autres pays).

Les taux de chômage des pays européens calculés selon la définition du BIT sont fondés sur les données de l'enquête communautaire annuelle sur les forces de travail. Ces résultats sont intrapolés / extrapolés en données mensuelles à partir d'enquêtes trimestrielles nationales et de séries mensuelles nationales sur le chômage enregistré. Les taux estimés par les organismes internationaux peuvent différer des taux de chômage nationaux du fait des différences dans les méthodes de calcul. En particulier pour la France, le taux peut être légèrement différent de celui publié en page 1.

Demandes de catégorie 1 : données par région

Unité : Nombre

<i>Données brutes</i>	Ensemble			Moins de 25 ans			Inscrits depuis un an ou plus		
	Mars 2003	Mars 2004	Variation sur un an en %	Mars 2004	Variation sur un an en %	Part en %	Mars 2004	Variation sur un an en %	Part en %
Ile-de-France.....	512 497	532 036	3,8	58 107	8,6	10,9	163 990	5,1	30,8
Champagne-Ardenne	52 992	55 112	4,0	10 614	3,6	19,3	17 271	3,4	31,3
Picardie.....	82 892	85 555	3,2	18 093	6,3	21,1	28 292	2,2	33,1
Haute-Normandie.....	76 329	77 157	1,1	16 649	3,6	21,6	24 256	-1,0	31,4
Centre.....	80 878	87 097	7,7	16 028	10,3	18,4	24 039	8,9	27,6
Basse-Normandie	53 108	53 761	1,2	11 043	4,2	20,5	16 287	6,4	30,3
Bourgogne.....	51 807	53 117	2,5	10 115	4,1	19,0	15 750	2,2	29,7
Nord-Pas-de-Calais.....	198 514	203 524	2,5	46 787	4,1	23,0	67 209	-0,3	33,0
Lorraine.....	83 019	84 960	2,3	17 765	6,0	20,9	22 300	1,7	26,2
Alsace.....	56 409	62 415	10,6	11 874	11,4	19,0	14 605	18,9	23,4
Franche-Comté.....	35 715	39 224	9,8	7 545	11,8	19,2	10 479	17,7	26,7
Pays de la Loire.....	107 509	111 205	3,4	22 063	6,5	19,8	29 308	-2,0	26,4
Bretagne	94 711	95 224	0,5	16 374	2,9	17,2	26 548	-1,8	27,9
Poitou-Charentes.....	59 365	59 940	1,0	10 879	1,5	18,1	18 636	1,7	31,1
Aquitaine.....	113 272	117 394	3,6	19 502	8,2	16,6	34 762	2,7	29,6
Midi-Pyrénées.....	99 120	98 720	-0,4	15 406	-1,6	15,6	28 909	-1,6	29,3
Limousin.....	18 694	19 635	5,0	3 828	12,8	19,5	5 490	7,0	28,0
Rhône-Alpes.....	199 262	201 640	1,2	31 765	1,3	15,8	53 347	3,7	26,5
Auvergne	40 669	41 779	2,7	7 732	4,9	18,5	12 319	-1,7	29,5
Languedoc-Roussillon	120 294	116 817	-2,9	17 909	0,4	15,3	34 288	-10,2	29,4
Provence-Alpes-Côte d'Azur	215 670	209 366	-2,9	28 855	-0,1	13,8	57 050	-3,1	27,2
Corse.....	10 112	9 610	-5,0	1 446	-4,0	15,0	1 769	-15,7	18,4
France métropolitaine.....	2 362 838	2 415 288	2,2	400 379	4,8	16,6	706 904	1,7	29,3
Guadeloupe	44 909	43 012	-4,2	4 787	-0,2	11,1	20 979	-8,3	48,8
Martinique.....	39 038	36 841	-5,6	4 076	-0,3	11,1	17 149	-12,2	46,5
Guyane.....	11 960	12 088	+1,1	1 595	12,6	13,2	3 827	-13,0	31,7
Réunion.....	79 644	69 857	-12,3	14 279	-8,8	20,4	26 024	-19,7	37,3
Départements d'Outre Mer	175 551	161 798	-7,8	24 737	-4,7	15,3	67 979	-14,2	42,0

(p) = Nombre provisoire r = Nombre rectifié / = Chiffre non significatif
(e) = Nombre estimé nd = Résultat non disponible - = Résultat nul

PREMIÈRES INFORMATIONS et PREMIÈRES SYNTHÈSES sont éditées par le Ministère des affaires sociales, du travail et de la solidarité, Direction de l'animation de la recherche des études et des statistiques (DARES) 39-43, quai André Citroën, 75902 Paris Cedex 15. www.travail.gouv.fr (Rubrique Études et Statistiques) - Directeur de la publication : Annie Fouquet.
Téléphone Publications : 01.44.38.22.(60 ou 61) - Documentation : 01.44.38.23.(12 ou 14) - Télécopie : 01.44.38.23.43
Réponse à la demande : 01.44.38.23.89 / e-mail : dares.communication@dares.travail.gouv.fr
Rédacteur en chef : Gilles Rotman. Secrétaire de rédaction : Evelyn Ferreira et Francine Tabaton. Maquettiste : Mauricette Malaquin. Conception graphique : Ministère des affaires sociales, du travail et de la solidarité. Reprographie : DAGEMO.
Abonnements : La Documentation française, 124 rue Henri Barbusse 93308 Aubervilliers Cedex. Tél. : 01.40.15.70.00. Télécopie : 01.40.15.68.00 - www.ladocumentationfrancaise.fr
PREMIÈRES INFORMATIONS et PREMIÈRES SYNTHÈSES - Abonnement 1 an (52 n°) : France (TTC) 112 •, CEE (TTC) 118,10 •, hors CEE (TTC) 120,20 •. Publicité : Ministère des affaires sociales, du travail et de la solidarité. Dépôt légal : à parution. Numéro de commission paritaire : 3124 AD. ISSN 1253 - 1545.

Les séries sont consultables sur le site Internet du Ministère : www.travail.gouv.fr.
Cliquer sur Etudes et Statistiques, puis Statistiques, puis Séries statistiques – Marché du travail.