

Première Synthèse

Informations

LE MARCHE DU TRAVAIL EN JUILLET 2004

Septembre 2004 - N° 37.1

Unité : milliers

Données CVS	Juillet 2003	Juin 2004	Juillet 2004	Variation sur un mois	Variation sur un an
Demandes d'emploi en fin de mois (DEFM)					
Demandes de catégorie 1.....	2 392,5	2 453,6	2 441,1	- 0,5%	2,0%
Demandes de catégorie 1+ 6.....	2 799,3	2 909,5	2 895,5	- 0,5%	3,4%
Chômeurs au sens du BIT.....	2 673	2 685	2 675	- 0,4%	0,1%
Taux de chômage.....	9,8%	9,9%	9,8%	-0,1 pt	0,0 pt

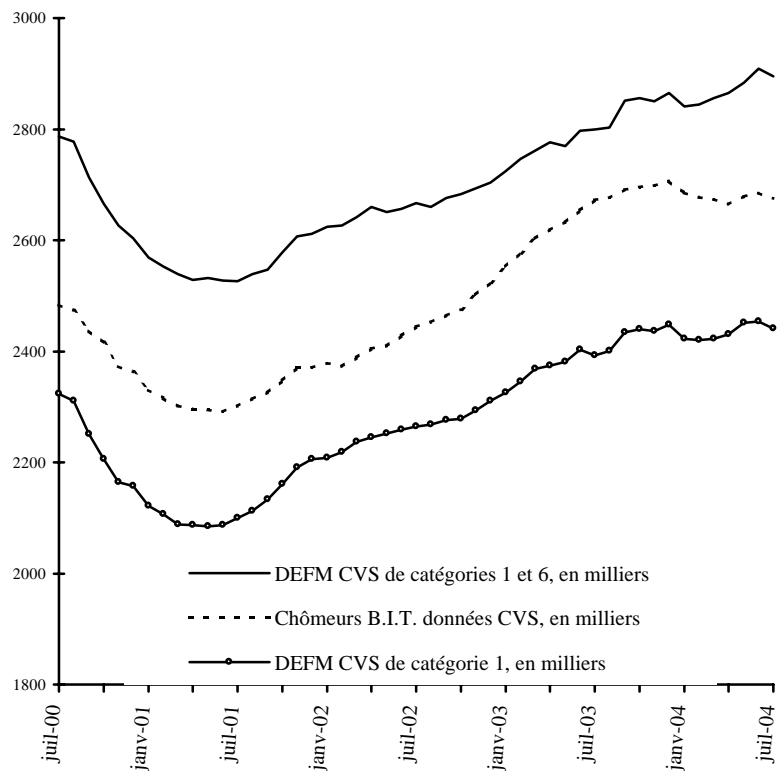
Sources DEFM : ANPE, DARES. Source chômage BIT : INSEE.

Ces statistiques concernent les demandeurs d'emploi inscrits dans les fichiers de l'Agence nationale pour l'emploi.

Les demandeurs d'emploi de catégorie 1 sont les personnes inscrites à l'ANPE déclarant être à la recherche d'un emploi à temps plein et à durée indéterminée, ayant éventuellement exercé une activité occasionnelle ou réduite d'au plus 78 heures dans le mois.

L'ensemble des demandeurs d'emploi des catégories 1 et 6 recouvre toutes les personnes inscrites à l'ANPE déclarant être à la recherche d'un emploi à temps plein et à durée indéterminée, y compris celles qui ont exercé une activité réduite de plus de 78 heures au cours du mois (catégorie 6).

Les chômeurs au sens du Bureau international du travail (BIT) sont les personnes sans emploi, à la recherche effective d'un emploi et immédiatement disponibles. Ces données sont estimées mensuellement à l'aide d'un modèle économétrique, calé une fois par an sur les résultats de l'enquête emploi de l'Insee.



Les données qui figurent sur les pages 1 à 7 concernent la France métropolitaine.


 Ministère de l'emploi, du travail
 et de la cohésion sociale

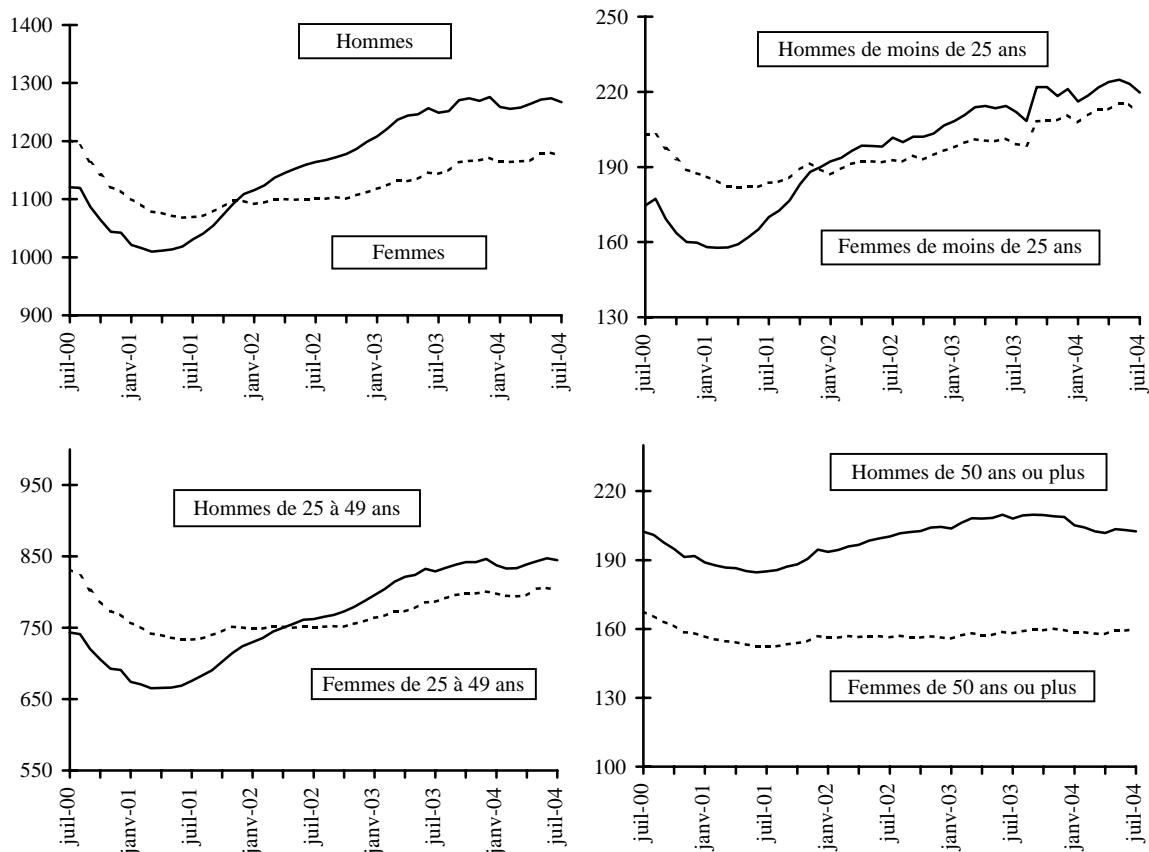
Demandes d'emploi de catégorie 1

Unité : milliers

Par sexe et âge	Juillet 2003	Juin 2004	Juillet 2004	Variation sur un mois	Variation sur un an
Données CVS					
Hommes de moins de 25 ans.....	211,9	223,2	219,7	-1,6	3,7
Femmes de moins de 25 ans.....	199,2	215,1	211,1	-1,9	6,0
Hommes de 25 à 49 ans.....	828,9	847,4	844,8	-0,3	1,9
Femmes de 25 à 49 ans.....	786,4	805,7	802,9	-0,3	2,1
Hommes de 50 ans ou plus.....	208,0	203,0	202,5	-0,2	-2,6
Femmes de 50 ans ou plus.....	158,1	159,2	160,1	0,6	1,3
Total - moins de 25 ans.....	411,1	438,3	430,8	-1,7	4,8
Total - 25 à 49 ans.....	1615,3	1653,1	1647,7	-0,3	2,0
Total - 50 ans ou plus.....	366,1	362,2	362,6	0,1	-1,0
Total - hommes.....	1248,8	1273,6	1267,0	-0,5	1,5
Total - femmes.....	1143,7	1180,0	1174,1	-0,5	2,7
Ensemble des DEFM de catégorie 1.....	2392,5	2453,6	2441,1	-0,5	2,0
Données brutes					
Hommes de moins de 25 ans.....	183,1	181,2	189,5	/	3,5
Femmes de moins de 25 ans.....	181,7	183,1	192,4	/	5,9
Hommes de 25 à 49 ans.....	789,5	794,8	804,5	/	1,9
Femmes de 25 à 49 ans.....	780,9	767,2	797,1	/	2,1
Hommes de 50 ans ou plus.....	202,9	199,0	197,5	/	-2,6
Femmes de 50 ans ou plus.....	156,6	156,5	158,6	/	1,2
Ensemble des DEFM de catégorie 1.....	2294,6	2281,8	2339,5	/	2,0

Sources : ANPE, DARES. Les variations sont exprimées en pourcentage.

DEFM 1, données CVS, en milliers



Chômeurs de longue durée de catégorie 1

Unité : milliers

Par ancienneté d'inscription	Juillet 2003	Juin 2004	Juillet 2004	Variation sur un mois	Variation sur un an
Données CVS					
Ancienneté de 1 an à moins de 2 ans.....	447,8	447,9	457,0	2,0	2,1
Ancienneté de 2 ans à moins de 3 ans.....	148,9	153,9	160,3	4,2	7,7
Ancienneté de 3 ans ou plus.....	118,7	116,9	119,7	2,4	0,8
Ensemble des chômeurs de longue durée.....	715,4	718,7	737,0	2,5	3,0
Part dans l'ensemble des demandes d'emploi de catégorie 1 (%)	29,9	29,3	30,2	0,9 pt	0,3 pt
Données brutes					
Ancienneté de 1 an à moins de 2 ans.....	436,6	427,7	445,6	/	2,1
Ancienneté de 2 ans à moins de 3 ans.....	146,3	148,4	157,5	/	7,7
Ancienneté de 3 ans ou plus.....	117,2	113,9	118,1	/	0,7
Ensemble des chômeurs de longue durée.....	700,1	690,0	721,2	/	3,0

Sources : ANPE, DARES. Les variations sont exprimées en pourcentage.

Demandes d'emploi par catégorie

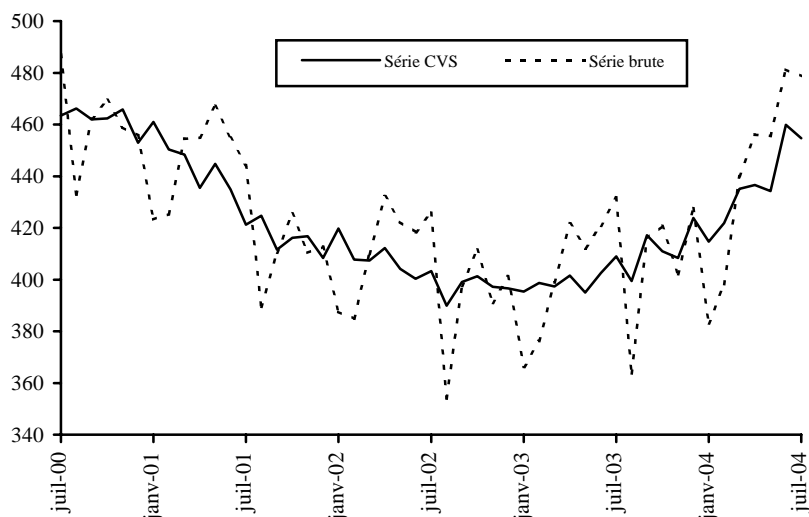
Unité : milliers

Données brutes	Juillet 2003	Juin 2004	Juillet 2004	Variation sur un an
Demandes d'emploi en fin de mois de catégorie 1.....	2294,6	2281,8	2339,5	2,0
dont : ayant une activité réduite inférieure à 78 h.....	239,0	298,0	276,0	15,5
Demandes d'emploi en fin de mois de catégorie 2.....	440,2	427,2	433,8	-1,5
dont : ayant une activité réduite inférieure à 78 h.....	84,3	98,7	92,3	9,5
Demandes d'emploi en fin de mois de catégorie 3.....	255,0	250,4	263,6	3,3
dont : ayant une activité réduite inférieure à 78 h.....	61,0	62,5	61,1	0,1
Ensemble des demandes avec activité réduite de 1 à 78 h.....	384,4	459,2	429,4	11,7
Demandes d'emploi en fin de mois de catégorie 6.....	431,7	481,3	478,7	10,9
Demandes d'emploi en fin de mois de catégorie 7.....	76,1	85,4	77,8	2,2
Demandes d'emploi en fin de mois de catégorie 8.....	89,6	119,7	111,1	23,9
Ensemble des demandes avec activité réduite de plus de 78 h....	597,4	686,3	667,5	11,7

Sources : ANPE, DARES. Les variations sont exprimées en pourcentage.

Les demandes d'emploi de catégories 1 à 3 recensent les personnes n'ayant pas exercé une activité réduite de plus de 78 heures dans le mois et qui souhaitent un contrat à durée indéterminée à temps plein (catégorie 1), à durée indéterminée à temps partiel (catégorie 2) ou à durée déterminée (catégorie 3). De façon analogue, les demandes d'emploi de catégories 6 à 8 recensent les personnes ayant exercé une activité réduite de plus de 78 heures dans le mois selon le type de contrat envisagé : contrat à durée indéterminée à plein temps (catégorie 6), contrat à durée indéterminée à temps partiel (catégorie 7) ou contrat à durée déterminée (catégorie 8).

Demandes d'emploi de catégorie 6, en milliers



Entrées à l'ANPE en catégorie 1

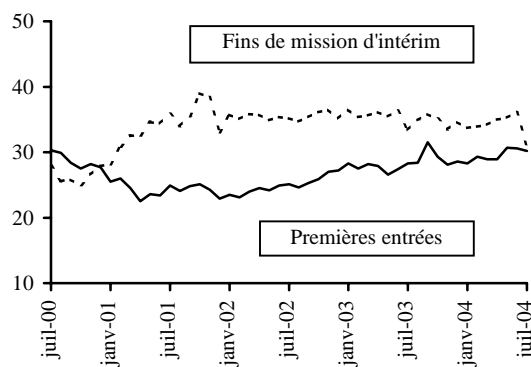
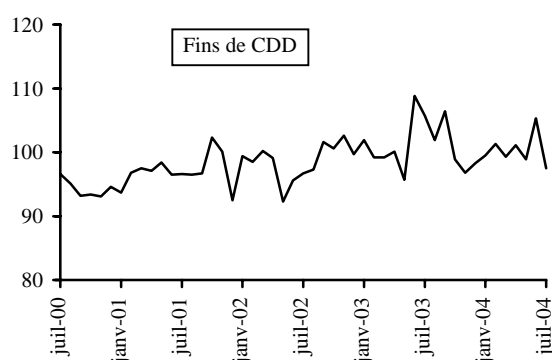
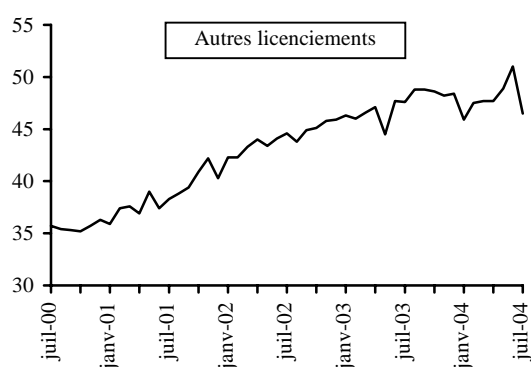
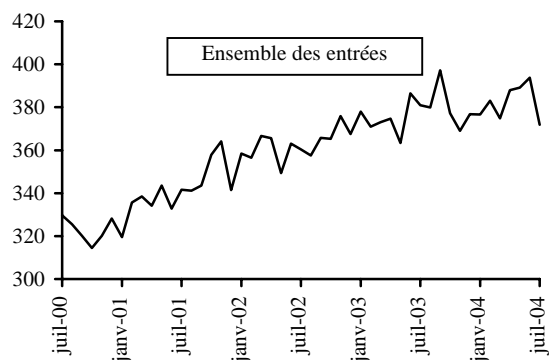
Selon la raison du dépôt de la demande	Juillet 2003	Juin 2004	Juillet 2004	Répartition des motifs (%)	Variation sur un mois	Variation sur un an
Données brutes						
Licenciement pour cause économique.....	19 371	15 900	15 813	3,9	/	-18,4
PAP anticipé, fin de convention de conversion*	14 382	11 276	11 945	3,0	/	-16,9
Autre licenciement.....	54 841	50 159	51 640	12,9	/	-5,8
Démission.....	23 266	18 989	20 609	5,1	/	-11,4
Fin de contrat à durée déterminée.....	118 439	79 845	104 635	26,1	/	-11,7
Fin de mission d'intérim.....	36 385	28 821	31 770	7,9	/	-12,7
Première entrée.....	35 813	25 655	36 043	9,0	/	0,6
Reprise d'activité.....	17 824	17 433	20 423	5,1	/	14,6
Autres cas.....	113 917	110 659	108 517	27,0	/	-4,7
Ensemble.....	434 238	358 737	401 395	100,0	/	-7,6
Ensemble, données CVS	380 900	393 700	371 900		-5,5	-2,4
<i>dont :</i>						
Licenciement pour cause économique.....	17 200	16 200	14 600		-9,9	-15,1
Autre licenciement.....	47 600	51 000	46 500		-8,8	-2,3
Fin de contrat à durée déterminée.....	105 700	105 300	97 500		-7,4	-7,8
Première entrée.....	28 300	30 600	30 200		-1,3	6,7
Fin de mission d'intérim.....	33 400	36 100	30 900		-14,4	-7,5

Sources : ANPE, DARES. Les variations sont exprimées en pourcentage. ns = non significatif.

Note - Il n'y a pas d'entrée directe en catégorie 6. Les demandes enregistrées de catégorie 1 un mois donné sont classées le mois suivant en catégorie 6 si le demandeur a travaillé plus de 78 heures dans le mois.

* Le "PAP anticipé" ou "Pré-PAP" existe depuis avril 2002. Cette mesure permet à un futur licencié économique d'être pris en charge par l'ANPE avant la fin de son préavis. Il est alors enregistré en catégorie 5. A l'échéance de son préavis, il sort de la catégorie 5 et entre en catégorie 1 sous le motif "Pré-PAP". Ce motif a été regroupé avec celui des conventions de conversion, dispositif de même nature en voie d'extinction.

Entrées, données CVS, en milliers



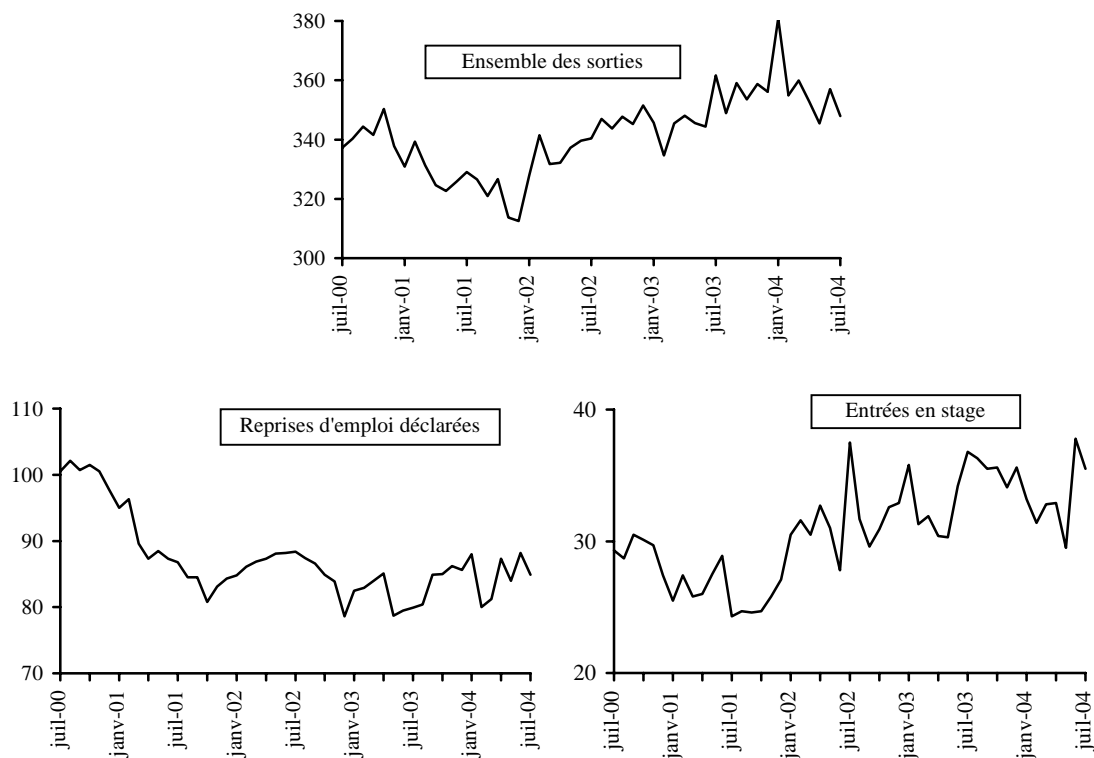
Sorties de l'ANPE de catégorie 1

Selon le motif de sortie	Juillet 2003	Juin 2004	Juillet 2004	Répartition des motifs (%)	Variation sur un mois	Variation sur un an
Données brutes						
Reprise d'emploi déclarée.....	68 665	86 208	70 471	21,4	/	2,6
Entrée en stage.....	14 404	25 040	13 677	4,1	/	-5,0
Arrêt de recherche (maternité, maladie, retraite.....)	31 454	30 105	28 123	8,5	/	-10,6
dont : Dispense de recherche.....	10 400	9 036	8 546	2,6	/	-17,8
Maladie.....	14 072	14 273	13 319	4,0	/	-5,4
Autres motifs de sortie.....	235 397	198 866	217 780	66,0	/	-7,5
dont : Absence au contrôle.....	166 621	133 429	150 777	45,7	/	-9,5
Radiation administrative.....	38 181	36 680	37 751	11,4	/	-1,1
Ensemble	349 920	340 219	330 051	100,0	/	-5,7
Ensemble, données CVS ...						
dont : Reprise d'emploi déclarée.....	79 900	88 200	84 900		-3,7	6,3
Entrée en stage.....	36 800	37 800	35 500		-6,1	-3,5

Sources : ANPE, DARES. Les variations sont exprimées en pourcentage.

Note - Il n'y a pas de sortie de catégorie 6. Les demandes classées en catégorie 6 à la fin du mois précédent qui se terminent au cours du mois sont comptées avec les sorties de catégorie 1.

Sorties, données CVS, en milliers



Durée moyenne d'inscription des sorties de catégorie 1

Unité : jour

Durée par tranche d'âge	Juin 2003	Mai 2004	Juin 2004	Variation sur un mois	Variation sur un an
Données brutes					
Moins de 25 ans	154	152	155	/	1
25 à 49 ans	256	244	246	/	-10
50 ans ou plus	406	366	391	/	-15
Ensemble.....	241	227	234	/	-7
Données CVS					
Ensemble.....	226	237	249	12	23

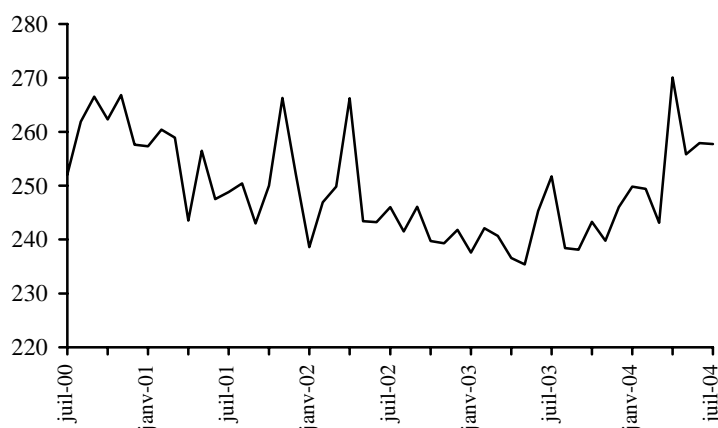
Sources : ANPE, DARES. Ce tableau prend en compte les nouveaux coefficients de désaisonnalisation utilisés à partir des données du mois de mars 2004. La série a été rétroalée à partir de septembre 2000.

Offres d'emploi déposées à l'ANPE

	Juillet 2003	Juin 2004	Juillet 2004	Variation sur un mois	Variation sur un an
Offres d'emploi enregistrées au cours du mois					
Ensemble des offres enregistrées, données brutes	278 878	315 606	267 427	/	-4,1
dont : Type A : Emplois durables (plus de 6 mois).....	105 032	120 223	98 078	/	-6,6
Type B : Emplois temporaires (1 à 6 mois).....	118 953	143 609	115 960	/	-2,5
Type C : Emplois occasionnels (moins d'1 mois).....	54 893	51 774	53 389	/	-2,7
Ensemble des offres enregistrées, données CVS	251 700	257 900	257 700	-0,1	2,4
Offres d'emploi satisfaites au cours du mois					
Ensemble, données brutes	270 513	286 102	265 556	/	-1,8

Sources : ANPE, DARES. Les variations sont exprimées en pourcentage.

Offres enregistrées, données CVS, en milliers



Emploi salarié dans le secteur concurrentiel non agricole

Unité : milliers

Données CVS	Juin 2003	Mars 2004	Juin 2004 (p)	Variation sur un trimestre	Variation sur un an
Industrie (non compris construction).....	4 017,6	3 946,1	3 923,5	-0,6	-2,3
Construction.....	1 276,4	1 288,9	1 287,0	-0,1	0,8
Tertiaire.....	10 127,4	10 191,7	10 230,4	0,4	1,0
Ensemble des secteurs (hors agriculture, administration, éducation, santé et action sociale).....	15 421,4	15 426,7	15 440,9	0,1	0,1

Source : DARES, Insee-Estimation révisée trimestrielle de l'emploi salarié, Unédic. Les variations sont exprimées en pourcentage.

Champ : Secteurs EB-EP de la nomenclature économique de synthèse en 16 secteurs.

Chômage partiel

Unité : milliers

Journées indemnissables	Juillet 2003	Juin 2004 (p)	Juillet 2004 (p)	Variation sur un mois	Variation sur un an
Données brutes	174,7	171,0	125,6	/	-28,1
Données CVS	261,7	200,5	191,9	-4,3	-26,7

Source : DARES. Les variations sont exprimées en pourcentage.

En juillet, les données sont manquantes pour 6 départements, en juin, pour 7 départements. A champ constant, la variation mensuelle serait de 3,5 %.

Chômage indemnisé

Unité : milliers

	Juin 2003	Mai 2004	Juin 2004	Variation sur un mois	Variation sur un an
Données brutes					
Demandeurs d'emploi indemnisés en fin de mois	2 451,4	2 528,7	2 515,9	/	2,6
<i>dont</i> : régime d'assurance-chômage.....	2 036,2	2 096,6	2 086,4	/	2,5
régime de solidarité.....	415,2	432,1	429,5	/	3,4
Dispensés de recherche d'emploi	381,5	394,0	393,9	/	3,3
Taux de couverture (%).....	63,0	61,7	62,3	/	-0,7 pt
<i>dont</i> : régime d'assurance-chômage.....	52,3	51,2	51,6	/	-0,7 pt
régime de solidarité.....	10,7	10,5	10,6	/	0
Données CVS					
Demandeurs d'emploi indemnisés en fin de mois.	2 587,9	2 626,5	2 655,2	1,1	2,6
<i>dont</i> : régime d'assurance-chômage.....	2 171,3	2 193,7	2 224,3	1,4	2,4
régime de solidarité.....	416,6	432,8	430,9	-0,4	3,4

Source : Unédic. Les variations sont exprimées en pourcentage.

Les valeurs les plus récentes sont des estimations. Les dispensés de recherche d'emploi sont indemnisés. Le taux de couverture est le rapport de l'effectif indemnisé total à l'ensemble des demandeurs d'emploi des catégories 1,2,3,6,7,8 augmenté du nombre de dispensés de recherche d'emploi.

Taux de chômage internationaux harmonisés

Unité : pourcentage

Données CVS	Juin 2003	Janvier 2004	Février 2004	Mars 2004	Avril 2004	Mai 2004	Juin 2004	Variation sur un an en point
Allemagne	9,7	9,6	9,6	9,7	9,8	9,8	9,8	0,1
Autriche	4,2	4,2	4,2	4,2	4,2	4,2	4,2	0,0
Belgique	8,1	8,4	8,5	8,5	8,6	8,6	8,6	0,5
Espagne	11,3	11,1	11,1	11,1	11,1	11,0	11,0	-0,3
France	9,5	9,6	9,5	9,5	9,5	9,5	9,5	0,0
Grèce.....	9,2	nd	nd	nd	nd	nd	nd	nd
Hongrie.....	5,7	5,9	5,9	5,9	5,9	5,9	5,9	0,2
Italie.....	8,6	8,5	nd	nd	nd	nd	nd	nd
Pays-Bas	3,8	4,4	4,6	4,7	4,8	4,8	4,8	1,0
Pologne.....	19,2	19,1	19,1	19,0	18,9	18,9	18,8	-0,4
Portugal	6,3	6,2	6,2	6,3	6,5	6,4	6,4	0,1
République Tchèque.....	7,8	8,5	8,5	8,7	8,7	8,7	8,8	1,0
Royaume-Uni.....	5,0	4,7	4,7	4,7	4,7	4,7	nd	nd
Suède	5,5	6,0	6,4	6,3	6,3	6,6	6,5	1,0
Zone Euro.....	8,9	8,9	8,9	8,9	9,0	9,0	9,0	0,1
Ensemble Union Européenne (25)	9,1	9,0	9,1	9,1	9,1	9,1	9,1	0,0
Japon.....	5,3	5,0	5,0	4,7	4,7	4,6	4,6	-0,7
Etats-Unis.....	6,3	5,7	5,6	5,7	5,6	5,6	5,6	-0,7

Source : Eurostat. nd = non disponible.

Les taux de chômage des pays européens calculé selon la définition du BIT sont fondés sur les données de l'enquête communautaire annuelle sur les forces de travail. Ces résultats sont extrapolés en données mensuelles à partir d'enquêtes trimestrielles nationales sur le chômage enregistré. Les taux estimés par les organismes internationaux peuvent différer des taux de chômage nationaux, du fait de différences dans les méthodes de calcul. En particulier pour la France, le taux peut être légèrement différent de celui publié en première page.

Demandes de catégorie 1 : données par région

<i>Données brutes</i>	Ensemble			Moins de 25 ans			Inscrits depuis un an ou plus		
	Juillet 2003	Juillet 2004	Variation sur un an en %	Juillet 2004	Variation sur un an en %	Part en %	Juillet 2004	Variation sur un an en %	Part en %
Alsace.....	54 319	60 749	11,8	11 429	12,9	18,8	15 723	22,3	25,9
Aquitaine.....	106 498	109 486	2,8	17 691	5,2	16,2	34 695	5,0	31,7
Auvergne	38 680	40 030	3,5	7 403	5,1	18,5	12 370	0,4	30,9
Basse-Normandie	50 186	50 810	1,2	10 359	3,4	20,4	16 045	5,8	31,6
Bourgogne.....	50 843	51 648	1,6	9 823	3,0	19,0	15 760	1,0	30,5
Bretagne	89 556	90 586	1,2	15 260	1,5	16,8	26 515	2,0	29,3
Centre.....	80 394	84 724	5,4	15 369	8,6	18,1	25 072	9,6	29,6
Champagne-Ardenne	51 908	52 886	1,9	10 441	3,6	19,7	17 261	4,5	32,6
Corse.....	7 769	7 798	0,4	1 053	6,4	13,5	1 947	5,8	25,0
Franche-Comté.....	35 941	38 952	8,4	7 508	9,1	19,3	10 983	14,8	28,2
Haute-Normandie.....	73 995	75 978	2,7	16 594	8,3	21,8	24 469	2,6	32,2
Ile-de-France.....	520 720	533 042	2,4	57 254	5,6	10,7	172 751	3,5	32,4
Languedoc-Roussillon	108 652	107 287	-1,3	15 523	3,1	14,5	33 768	-5,0	31,5
Limousin.....	18 489	18 844	1,9	3 597	10,5	19,1	5 453	5,9	28,9
Lorraine.....	80 621	82 849	2,8	17 170	5,0	20,7	22 767	4,3	27,5
Midi-Pyrénées.....	95 786	96 077	0,3	14 923	1,1	15,5	30 282	3,0	31,5
Nord-Pas-de-Calais.....	189 956	197 123	3,8	44 664	7,5	22,7	66 910	3,7	33,9
Pays de la Loire.....	105 068	108 380	3,2	21 298	4,7	19,7	29 747	0,6	27,4
Picardie.....	78 652	81 137	3,2	16 287	7,4	20,1	28 236	4,4	34,8
Poitou-Charentes.....	55 334	55 017	-0,6	9 808	1,3	17,8	17 929	0,9	32,6
Provence-Alpes-Côte d'Azur	202 226	197 949	-2,1	26 818	1,4	13,5	57 495	-3,0	29,0
Rhône-Alpes.....	199 050	198 197	-0,4	31 583	-1,1	15,9	55 014	2,9	27,8
France métropolitaine.....	2 294 643	2 339 549	2,0	381 855	4,7	16,3	721 192	3,0	30,8
Guadeloupe	45 602	43 919	-3,7	4 964	1,2	11,3	20 960	-8,9	47,7
Guyane.....	12 224	12 789	4,6	1 795	12,6	14,0	3 874	-11,2	30,3
Martinique.....	38 994	38 558	-1,1	4 702	6,4	12,2	17 294	-10,6	44,9
Réunion.....	77 710	69 529	-10,5	16 019	-6,1	23,0	25 350	-18,9	36,5
Départements d'Outre Mer	174 530	164 795	-5,6	27 480	-1,8	16,7	67 478	-13,5	40,9

PREMIÈRES INFORMATIONS et PREMIÈRES SYNTHÈSES sont éditées par le Ministère de l'emploi, du travail et de la cohésion sociale, Direction de l'animation de la recherche des études et des statistiques (DARES) 39-43, quai André Citroën, 75902 Paris Cedex 15. www.travail.gouv.fr (Rubrique Études et Statistiques) - Directeur de la publication : Annie Fouquet.
 Téléphone Publications : 01.44.38.22.(60 ou 61) - Documentation : 01.44.38.23.(12 ou 14) - Télécopie : 01.44.38.23.43
 Réponse à la demande : 01.44.38.23.89 / e-mail : dares.communication@dares.travail.gouv.fr
 Rédacteur en chef : Gilles Rotman. Secrétariat de rédaction : Evelyn Ferreira et Francine Tabaton. Maquettiste : Mauricette Malaquin. Conception graphique : Ministère de l'emploi, du travail et de la cohésion sociale. Reprographie : DAGEMO.
 Abonnements : La Documentation française, 124 rue Henri Barbusse 93308 Aubervilliers Cedex. Tél. : 01.40.15.70.00. Télécopie : 01.40.15.68.00 - www.ladocumentationfrancaise.fr
 PREMIÈRES INFORMATIONS et PREMIÈRES SYNTHÈSES - Abonnement 1 an (52 n°) : France (TTC) 116 euros , CEE (TTC) 122,20 euros, hors CEE (TTC) 124,30 euros. Publicité : Ministère de l'emploi, du travail et de la cohésion sociale. Dépôt légal : à parution. Numéro de commission paritaire : 3124 AD. ISSN 1253 - 1545.

Les séries sont consultables sur le site Internet du Ministère : www.travail.gouv.fr.
Cliquer sur Etudes et Statistiques, puis Statistiques, puis chômage – séries longues.