

# P REMIÈRES INFORMATIONS

## et PREMIÈRES SYNTHÈSES

### ÉVOLUTION DE L'EMPLOI SALARIÉ <sup>(1)</sup> AU QUATRIÈME TRIMESTRE 1996

Le solde des créations/suppressions d'emplois est positif au quatrième trimestre 1996 : +12 000 emplois. On le doit essentiellement à la bonne tenue du tertiaire, qui crée 45 000 emplois et à l'amélioration relative dans l'industrie. Ce quatrième trimestre aura été le plus favorable d'une année marquée par une grande stabilité au premier semestre puis par la suppression de 24 000 emplois au troisième trimestre. L'emploi est revenu au niveau de l'été 1995.

Évolution de l'emploi salarié <sup>(1)</sup> (en données corrigées des variations saisonnières)

En milliers

Secteurs d'activité en NAF	1995		1996				Variation (%) par rapport au :	
	30 sept.	31 déc.	31 mars	30 juin	30 sept.	31 déc.	trimestre précédent	même trim. de l'année précédente
ET : Industrie .....	4 161,3	4 147,5	4 128,3	4 105,3	4 088,7	4 073,3	-0,4	-1,8
EH : Construction .....	1 184,7	1 167,3	1 149,2	1 139,4	1 127,4	1 109,2	-1,6	-5,0
EV : Tertiaire .....	8 013,3	8 019,8	8 061,8	8 090,4	8 094,5	8 139,9	+0,6	+1,5
Ensemble des secteurs .....	13 359,3	13 334,6	13 339,3	13 335,1	13 310,6	13 322,4	+0,1	-0,1

Sources : Ministère du travail et des affaires sociales-DARES, INSEE, UNEDIC.

#### Emploi salarié dans les secteurs marchands non agricoles à la fin du quatrième trimestre 1996

Séries reconstituées en ancienne nomenclature (données cvs)

En milliers

Secteurs d'activité économique	1994				1995				1996			
	31 mars	30 juin	30 sept.	31 déc.	31 mars	30 juin	30 sept.	31 déc.	31 mars	30 juin	30 sept.	31 déc.
U2 à U13 Ensemble des secteurs marchands non agricoles. C101-C102	14 398,6	14 428,8	14 503,0	14 545,7	14 596,3	14 649,8	14 680,2	14 639,0	14 644,6	14 639,8	14 615,3	14 625,7
U2 à U13 Evolutions trimestrielles (en %)	+0,1	+0,2	+0,5	+0,3	+0,3	+0,4	+0,2	-0,3	0,0	0,0	-0,2	+0,1
Evolutions annuelles (en %)	+1,1				+0,6				-0,1			

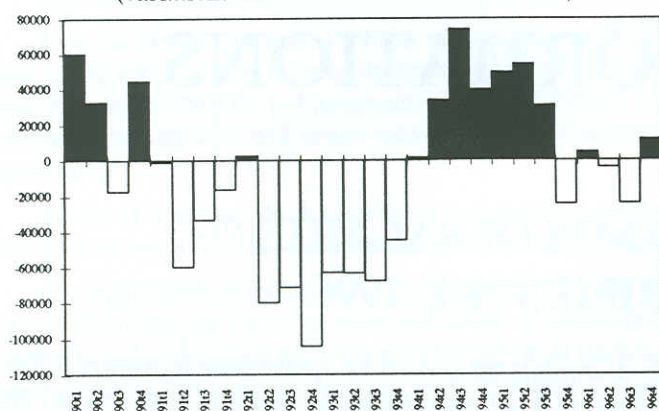
Sources : Ministère du travail et des affaires sociales-DARES, INSEE, UNEDIC.

(1) - Champ : ensemble des secteurs hors agriculture, administration, éducation, santé et action sociale. Ce champ couvre 13,3 millions de salariés sur un effectif total de 19,6 millions. Il ne correspond pas tout à fait à l'ancien champ des "secteurs marchands non agricoles" (14,6 millions de salariés) : en particulier, il ne comprend pas les salariés de la santé et de l'action sociale.

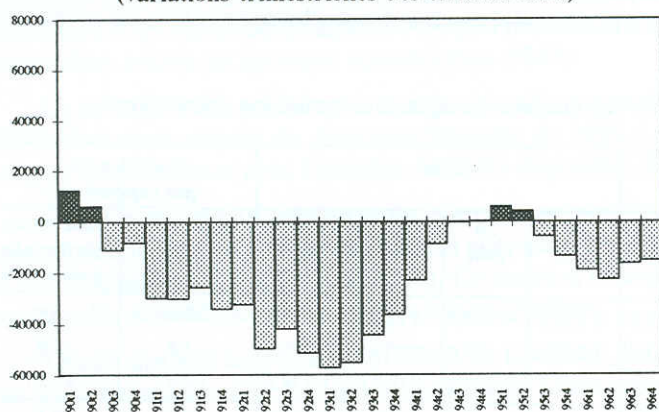




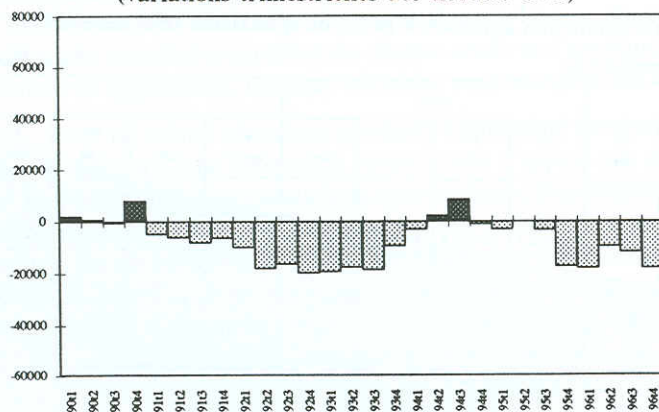
**Ensemble des secteurs**  
(variations trimestrielles des effectifs CVS)



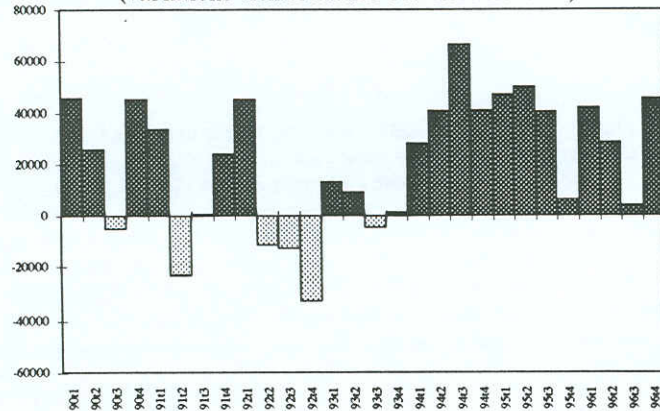
**Industrie**  
(variations trimestrielles des effectifs CVS)



**Construction**  
(variations trimestrielles des effectifs CVS)



**Tertiaire**  
(variations trimestrielles des effectifs CVS)



L'emploi salarié privé (1) a progressé au quatrième trimestre 1996. L'estimation révisée (2) confirme en effet que le solde des créations/suppressions d'emplois a été positif : 12 000 emplois ont ainsi été créés. Ce résultat fait contraste avec celui du troisième trimestre, où 24 000 emplois avaient été supprimés.

Ces fluctuations sont en grande partie dues au secteur tertiaire. Celui-ci crée environ 40 000 emplois par trimestre, à l'exception du troisième où il a connu un net ralentissement (+4 000). Sur l'ensemble de l'année, comme au dernier trimestre, les services aux particuliers s'avèrent les plus dynamiques (respectivement +91 000 emplois et +27 000). Les effectifs s'accroissent également dans les services aux entreprises, le commerce et les transports. En revanche, l'emploi reste orienté à la baisse dans les activités financières et immobilières (-17 000 emplois au total au quatrième trimestre).

Les pertes d'emplois dans l'industrie se réduisent depuis l'été : 15 000 postes y sont supprimés au quatrième trimestre contre 23 000 au deuxième trimestre. Cette relative amélioration résulte d'une progression au dernier trimestre dans les industries agro-alimentaires, et d'une moindre détérioration dans les biens de consommation, l'énergie et l'automobile.

L'emploi s'est au contraire dégradé de façon continue dans la construction, où le rythme moyen des suppressions de postes s'établit à 15 000 par trimestre en 1996. En un an, ce secteur a perdu 5 % de ses effectifs.

Sur l'année 1996, la vigueur du secteur tertiaire (+120 000 emplois) a permis de compenser presque entièrement les pertes enregistrées dans l'industrie (-74 000) et dans la construction (-58 000). L'année se solde ainsi par la perte de 12 000 emplois.

*Laurence PRUVOST, Valérie ROUX (DARES).*

(1) - Tous les secteurs hors agriculture, administration, éducation, éducation, santé et action sociale.

(2) - Voir « Conjoncture de l'emploi et du chômage au quatrième trimestre 1996, Premières Informations 97.03-n°10.1.

#### AVERTISSEMENT

Les résultats révisés de l'évolution de l'emploi salarié, estimée par l'INSEE, traduisent une légère augmentation au quatrième trimestre 1996 (+ 0,1 %). Cette estimation est très proche des résultats provisoires enregistrés par l'UNEDIC, sur son propre champ, au cours de ce quatrième trimestre (+ 0,2 %). Sur un an, du 31 décembre 1995 au 31 décembre 1996, l'estimation de l'INSEE et la statistique UNEDIC indiquent une évolution identique (- 0,1 %).



**Evolution des effectifs salariés (1)**

Secteurs d'activité en NAF	Variations annuelles				Variations trimestrielles CVS en %												Effectifs CVS en milliers au 31/12/96
	brutes en %				1994				1995				1996				
	1993	1994	1995	1996	T1	T2	T3	T4	T1	T2	T3	T4	T1	T2	T3	T4	
<b>ET : Industrie</b>	<b>-4,4</b>	<b>-0,8</b>	<b>-0,2</b>	<b>-1,8</b>	<b>-0,6</b>	<b>-0,2</b>	<b>0,0</b>	<b>0,0</b>	<b>0,1</b>	<b>0,1</b>	<b>-0,1</b>	<b>-0,3</b>	<b>-0,5</b>	<b>-0,6</b>	<b>-0,4</b>	<b>-0,4</b>	<b>4 073,3</b>
EB : Industrie agro-alimentaire	-0,7	-0,8	-0,5	-0,4	-0,3	-0,6	0,1	0,0	-0,2	-0,3	0,2	-0,1	-0,2	-0,4	-0,1	0,2	523,9
EC : Industrie des biens de consommation	-4,6	-1,7	-1,5	-2,8	-0,4	-0,3	-0,5	-0,5	-0,3	0,0	-0,5	-0,7	-0,9	-0,7	-0,6	-0,6	758,6
ED : Industrie automobile	-3,5	-2,3	1,3	-1,5	-1,3	-0,6	-0,3	-0,2	0,5	0,4	0,2	0,2	-0,4	-0,6	-0,2	-0,3	286,5
EE : Industrie des biens d'équipement	-6,6	-0,6	-0,3	-1,4	-0,8	-0,2	0,2	0,2	0,2	0,1	-0,2	-0,4	-0,2	-0,4	-0,4	-0,5	793,9
EF : Industrie des biens intermédiaires	-5,2	-0,2	0,4	-2,1	-0,6	0,0	0,1	0,2	0,5	0,3	-0,1	-0,3	-0,5	-0,6	-0,5	-0,5	1 455,7
EG : Energie	-0,6	0,0	-0,9	-1,0	0,3	-0,2	0,0	-0,1	-0,3	-0,2	-0,1	-0,3	0,0	-0,6	-0,2	-0,2	254,7
<b>EH : Construction</b>	<b>-5,2</b>	<b>0,5</b>	<b>-2,0</b>	<b>-5,0</b>	<b>-0,3</b>	<b>0,2</b>	<b>0,7</b>	<b>-0,1</b>	<b>-0,3</b>	<b>0,0</b>	<b>-0,3</b>	<b>-1,5</b>	<b>-1,6</b>	<b>-0,9</b>	<b>-1,1</b>	<b>-1,6</b>	<b>1 109,2</b>
<b>EV : Tertiaire</b>	<b>0,3</b>	<b>2,3</b>	<b>1,9</b>	<b>1,5</b>	<b>0,4</b>	<b>0,5</b>	<b>0,9</b>	<b>0,5</b>	<b>0,6</b>	<b>0,6</b>	<b>0,5</b>	<b>0,1</b>	<b>0,5</b>	<b>0,4</b>	<b>0,1</b>	<b>0,6</b>	<b>8 139,9</b>
EJ : Commerce	-0,7	1,0	1,0	0,8	0,2	-0,2	0,7	0,3	0,1	0,5	0,3	0,2	0,2	0,4	-0,3	0,4	2 523,2
EK : Transports	-1,3	0,6	1,9	1,1	-0,2	-0,2	1,0	0,1	0,6	0,4	0,6	0,4	0,5	0,3	-0,1	0,3	922,9
EL : Activités financières	-0,7	0,6	-0,1	-2,4	-0,2	0,0	0,5	0,3	0,4	-0,1	-0,2	-0,1	-0,4	-0,5	-1,1	-0,3	657,0
EM : Activités immobilières	1,3	1,0	-1,5	-2,7	0,7	0,5	-0,6	0,3	-0,3	-0,7	-0,7	0,2	0,3	-0,8	-0,5	-1,7	290,1
EN : Services aux entreprises	0,3	4,5	1,9	2,2	1,1	2,0	1,1	0,4	1,4	1,1	0,7	-1,3	0,9	0,6	0,3	0,5	2 289,1
EP : Services aux particuliers	3,6	3,4	5,1	4,7	0,1	0,3	1,1	1,7	0,6	1,0	1,1	2,0	1,0	0,6	1,0	1,9	1 457,6
<b>Ensemble des secteurs</b>	<b>-1,8</b>	<b>1,1</b>	<b>0,8</b>	<b>-0,1</b>	<b>0,0</b>	<b>0,3</b>	<b>0,6</b>	<b>0,3</b>	<b>0,4</b>	<b>0,4</b>	<b>0,2</b>	<b>-0,2</b>	<b>0,0</b>	<b>0,0</b>	<b>-0,2</b>	<b>0,1</b>	<b>13 322,4</b>

(1) - Champ : ensemble des secteurs hors agriculture, administration, éducation, santé et action sociale.

Sources : Ministère du travail et des affaires sociales- DARES, INSEE, UNEDIC.

**Effectifs salariés (1) (valeurs CVS)**

*En milliers*

Secteurs d'activité en NAF	1994				1995				1996			
	mars	juin	sept.	déc.	mars	juin	sept.	déc.	mars	juin	sept.	déc.
<b>ET : Industrie</b>	<b>4 166,5</b>	<b>4 157,5</b>	<b>4 156,9</b>	<b>4 157,0</b>	<b>4 163,0</b>	<b>4 167,3</b>	<b>4 161,3</b>	<b>4 147,5</b>	<b>4 128,3</b>	<b>4 105,3</b>	<b>4 088,7</b>	<b>4 073,3</b>
EB : Industrie agro-alimentaire	531,5	528,5	529,1	528,9	527,6	526,0	527,0	526,3	525,1	523,1	522,6	523,9
EC : Industrie des biens de consommation	803,1	800,6	796,5	792,2	789,9	789,8	785,9	780,7	773,5	768,0	763,4	758,6
ED : Industrie automobile	290,1	288,5	287,7	287,2	288,6	289,8	290,4	290,9	289,7	288,1	287,5	286,5
EE : Industrie des biens d'équipement	806,0	804,7	806,2	808,1	809,6	810,4	808,5	805,5	803,5	800,5	797,6	793,9
EF : Industrie des biens intermédiaires	1 475,6	1 475,5	1 477,6	1 481,1	1 488,6	1 493,2	1 491,7	1 487,0	1 479,4	1 470,0	1 462,5	1 455,7
EG : Energie	260,2	259,7	259,8	259,5	258,7	258,1	257,8	257,1	257,1	255,6	255,1	254,7
<b>EH : Construction</b>	<b>1 182,4</b>	<b>1 184,6</b>	<b>1 193,0</b>	<b>1 191,7</b>	<b>1 188,4</b>	<b>1 188,2</b>	<b>1 184,7</b>	<b>1 167,3</b>	<b>1 149,2</b>	<b>1 139,4</b>	<b>1 127,4</b>	<b>1 109,2</b>
<b>EV : Tertiaire</b>	<b>7 727,6</b>	<b>7 768,3</b>	<b>7 834,6</b>	<b>7 875,7</b>	<b>7 922,7</b>	<b>7 972,7</b>	<b>8 013,3</b>	<b>8 019,8</b>	<b>8 061,8</b>	<b>8 090,4</b>	<b>8 094,5</b>	<b>8 139,9</b>
EJ : Commerce	2 458,6	2 453,7	2 471,9	2 479,4	2 481,3	2 493,0	2 499,9	2 504,5	2 509,3	2 519,3	2 512,2	2 523,2
EK : Transports	887,8	885,6	894,3	895,3	900,6	903,8	909,1	912,9	917,7	920,4	919,8	922,9
EL : Activités financières	668,3	668,3	671,4	673,3	675,7	675,1	673,5	672,8	670,0	666,7	659,2	657,0
EM : Activités immobilières	302,1	303,7	301,9	302,7	301,8	299,7	297,6	298,3	299,1	296,7	295,1	290,1
EN : Services aux entreprises	2 121,2	2 163,5	2 187,7	2 196,0	2 225,9	2 249,7	2 266,4	2 237,4	2 257,4	2 270,0	2 277,4	2 289,1
EP : Services aux particuliers	1 289,6	1 293,5	1 307,4	1 329,0	1 337,4	1 351,4	1 366,8	1 393,9	1 408,3	1 417,3	1 430,8	1 457,6
<b>Ensemble des secteurs</b>	<b>13 076,5</b>	<b>13 110,4</b>	<b>13 184,5</b>	<b>13 224,4</b>	<b>13 274,1</b>	<b>13 328,2</b>	<b>13 359,3</b>	<b>13 334,6</b>	<b>13 339,3</b>	<b>13 335,1</b>	<b>13 310,6</b>	<b>13 322,4</b>

(1) - Champ : ensemble des secteurs hors agriculture, administration, éducation, santé et action sociale.

Sources : Ministère du travail et des affaires sociales- DARES, INSEE, UNEDIC.

**AVERTISSEMENT**

Comme chaque année à pareille époque, l'INSEE a actualisé ses procédures d'estimations trimestrielles d'emploi salarié (voir note de méthode). Les séries présentées ici intègrent notamment de nouvelles corrections de biais et de nouveaux coefficients de variations saisonnières. Ces nouvelles séries ont été réropolées à partir du premier trimestre 1994.