

PREMIERES INFORMATIONS

LE MARCHE DU TRAVAIL EN SEPTEMBRE 2002

Unité : milliers

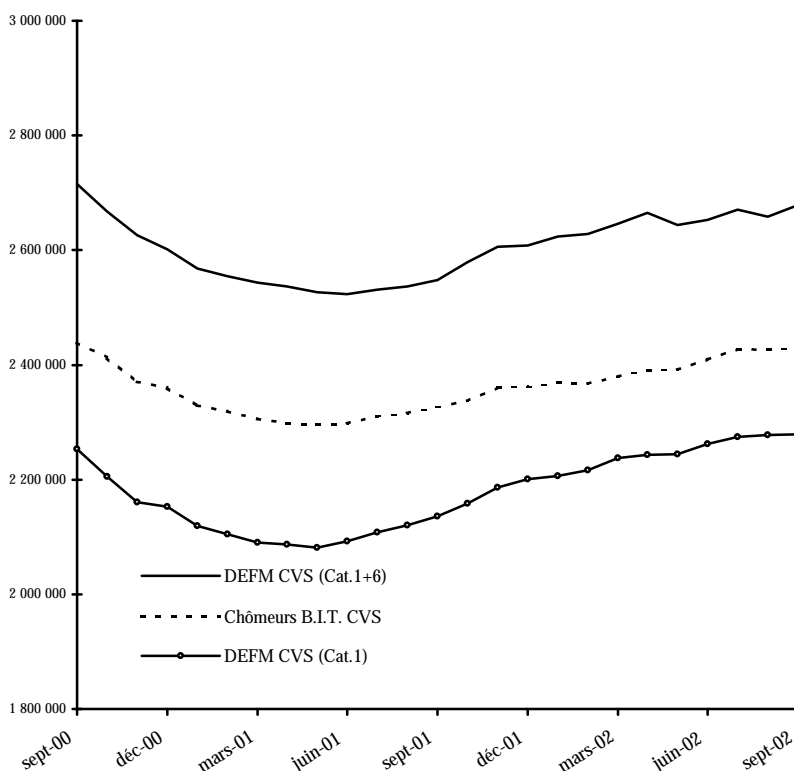
Données CVS	Sept. 2001	Août 2002	Sept. 2002	Variation sur un mois	Variation sur un an
Demandes d'emploi en fin de mois (DEFM)					
Demandes de catégorie 1.....	2136,1	2278,1	2278,8	+ 0,0%	+ 6,7%
Demandes de catégorie 1+ 6.....	2548,4	2658,7	2678,2	+ 0,7%	+ 5,1%
Chômeurs au sens du BIT.....	2327,0	2426,0	2430,0	+ 0,2%	+ 4,4%
Taux de chômage.....	8,7%	9,0%	9,0%	+ 0,0 pt	+ 0,3 pt

Les demandeurs d'emploi sont comptés exhaustivement à partir des fichiers de l'Agence Nationale Pour l'Emploi.

Les demandeurs d'emploi de catégorie 1 sont les personnes inscrites à l'ANPE déclarant être à la recherche d'un emploi à temps plein et à durée indéterminée, ayant éventuellement exercé une activité occasionnelle ou réduite d'au plus 78 heures dans le mois.

L'ensemble des demandeurs d'emploi des catégories 1 et 6 recouvre toutes les personnes inscrites à l'ANPE déclarant être à la recherche d'un emploi à temps plein et à durée indéterminée, y compris celles qui ont exercé une activité réduite de plus de 78 heures au cours du mois (catégorie 6).

Les chômeurs au sens du Bureau International du Travail (BIT) sont les personnes sans emploi, à la recherche effective d'un emploi et immédiatement disponibles. Les données sont établies une fois par an à partir des résultats de l'enquête annuelle sur l'emploi effectuée par l'INSEE et sont estimées à l'aide d'un modèle économétrique pour les mois intermédiaires.



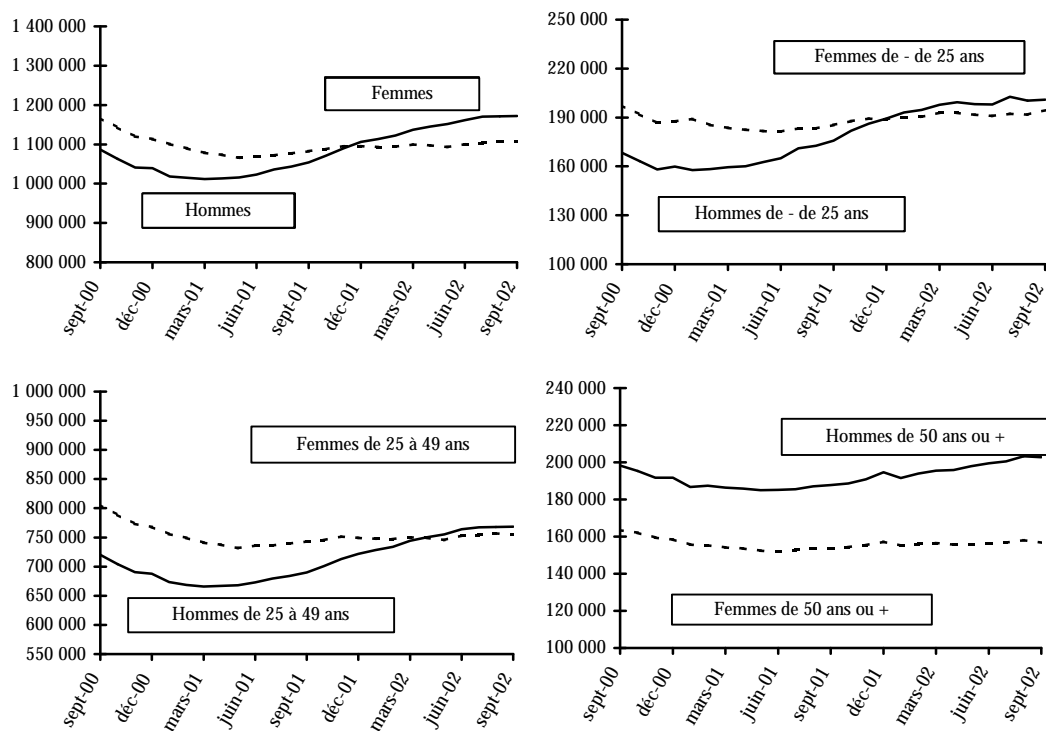
Demandes d'emploi de catégorie 1

Unité : Milliers

Répartition par sexe et âge	Sept. 2001	Août 2002	Sept. 2002	Variation sur un mois	Variation sur un an
Données CVS					
Hommes de moins de 25 ans.....	175,7	200,3	200,9	+ 0,3	+ 14,3
Femmes de moins de 25 ans.....	185,5	191,7	194,5	+ 1,5	+ 4,9
Hommes de 25 à 49 ans.....	690,2	767,7	768,2	+ 0,1	+ 11,3
Femmes de 25 à 49 ans.....	743,4	757,1	755,6	- 0,2	+ 1,6
Hommes de 50 ans ou plus.....	187,7	203,2	202,8	- 0,2	+ 8,0
Femmes de 50 ans ou plus.....	153,6	158,1	156,8	- 0,8	+ 2,1
Total - moins de 25 ans.....	361,2	392,0	395,4	+ 0,9	+ 9,5
Total - 25 à 49 ans.....	1433,6	1524,8	1523,8	- 0,1	+ 6,3
Total - 50 ans ou plus.....	341,3	361,3	359,6	- 0,5	+ 5,4
Total - hommes.....	1053,6	1171,2	1171,9	+ 0,1	+ 11,2
Total - femmes.....	1082,5	1106,9	1106,9	+ 0,0	+ 2,3
Ensemble des DEFM de catégorie 1.....	2136,1	2278,1	2278,8	+ 0,0	+ 6,7
Données brutes					
Hommes de moins de 25 ans.....	198,7	198,8	226,8	/	+ 14,1
Femmes de moins de 25 ans.....	218,1	193,7	228,6	/	+ 4,8
Hommes de 25 à 49 ans.....	681,3	764,1	758,5	/	+ 11,3
Femmes de 25 à 49 ans.....	751,7	779,0	764,0	/	+ 1,6
Hommes de 50 ans ou plus.....	179,8	198,2	194,2	/	+ 8,0
Femmes de 50 ans ou plus.....	148,5	156,7	151,5	/	+ 2,0
Ensemble des DEFM de catégorie 1.....	2178,1	2290,4	2323,7	/	+ 6,7

Les variations sont exprimées en pourcentage.

DEFM 1, données CVS



Chômeurs de longue durée de catégorie 1

Unité : Milliers

Répartition par ancienneté d'inscription	Sept. 2001	Août 2002	Sept. 2002	Variation sur un mois	Variation sur un an
Données CVS					
CLD de 1 an à moins de 2 ans.....	360,5	403,2	400,3	- 0,7	+ 11,0
CLD de 2 ans à moins de 3 ans.....	138,1	135,4	133,8	- 1,2	- 3,1
CLD de 3 ans ou plus.....	151,7	132,4	129,2	- 2,4	- 14,8
Ensemble des chômeurs de longue durée.....	650,3	671,0	663,3	- 1,1	+ 2,0
Part dans l'ensemble des demandes d'emploi de catégorie 1 (%)	30,4	29,5	29,1	- 0,4 pt	- 1,3 pt
Données brutes					
CLD de 1 an à moins de 2 ans.....	364,9	410,8	405,6	/	+ 11,1
CLD de 2 ans à moins de 3 ans.....	139,8	139,1	135,5	/	- 3,0
CLD de 3 ans ou plus.....	152,5	135,6	129,9	/	- 14,8
Ensemble des chômeurs de longue durée.....	657,1	685,5	671,1	/	+ 2,1

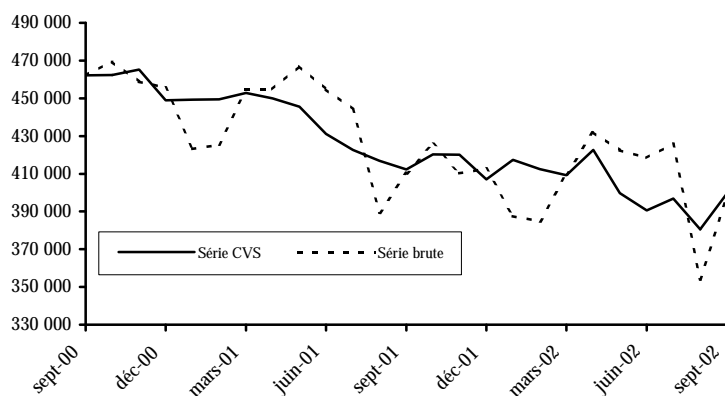
Demandes d'emploi par catégorie

Unité : Milliers

Données brutes	Sept. 2001	Août 2002	Sept. 2002	Variation sur un an
Demandes d'emploi en fin de mois de catégorie 1.....	2178,1	2290,4	2323,7	+ 6,7
dont : Demandes d'emploi avec activité réduite de 1 à 78 h.....	267,3	248,5	280,4	+ 4,9
Demandes d'emploi en fin de mois de catégorie 2.....	451,0	454,8	450,2	- 0,2
dont : Demandes d'emploi avec activité réduite de 1 à 78 h.....	85,0	79,6	89,7	+ 5,5
Demandes d'emploi en fin de mois de catégorie 3.....	215,1	253,1	245,2	+ 14,0
dont : Demandes d'emploi avec activité réduite de 1 à 78 h.....	55,6	59,2	63,7	+ 14,7
Ensemble des demandes avec activité réduite de 1 à 78 h.....	407,9	387,2	433,7	+ 6,3
Demandes d'emploi en fin de mois de catégorie 6.....	410,3	354,0	397,5	- 3,1
Demandes d'emploi en fin de mois de catégorie 7.....	84,4	69,6	80,2	- 4,9
Demandes d'emploi en fin de mois de catégorie 8.....	75,1	67,2	82,4	+ 9,7
Ensemble des demandes avec activité réduite de plus de 78 h.....	569,8	490,8	560,1	- 1,7

Les demandes d'emploi de catégories 1 à 3 recensent les personnes n'ayant pas exercé une activité réduite de plus de 78 heures dans le mois et qui souhaitent un contrat à durée indéterminée à temps plein (catégorie 1), à durée indéterminée à temps partiel (catégorie 2), à durée déterminée (catégorie 3). De façon analogue, les demandes d'emploi de catégories 6 à 8 recensent les personnes ayant exercé une activité réduite de plus de 78 heures dans le mois selon le type de contrat envisagé : CDI à plein temps (catégorie 6), CDI à temps partiel (catégorie 7) et CDD (catégorie 8).

Demandes d'emploi de catégorie 6



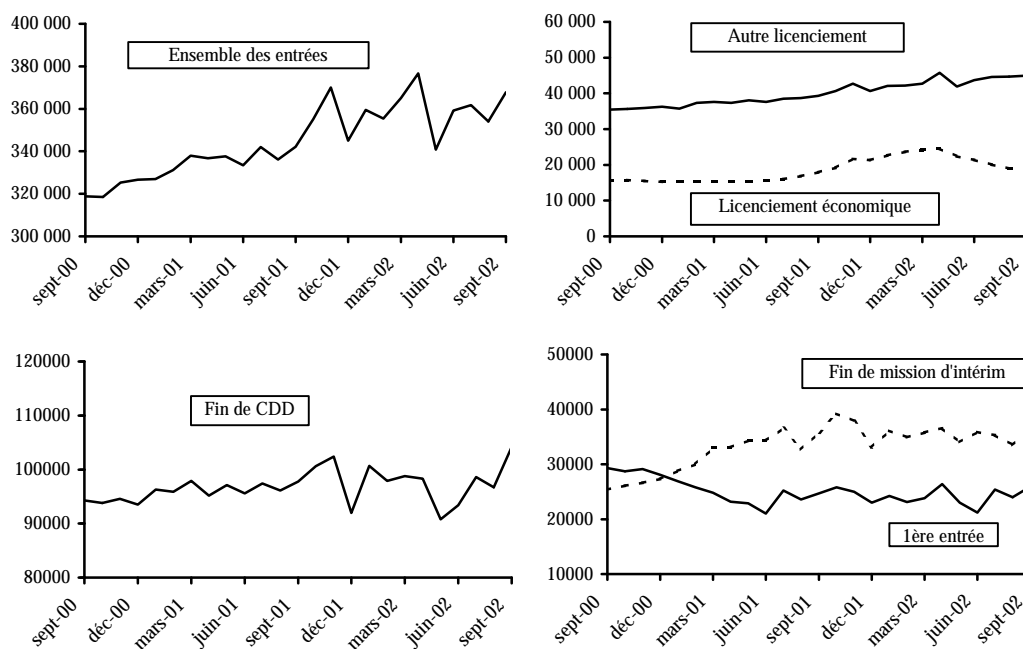
Entrées à l'ANPE en catégorie 1

Unité : Nombre

Répartition selon la raison du dépôt de la demande	Sept. 2001	Août 2002	Sept.		Variation sur un mois	Variation sur un an
			2002	Pourcentage		
Données brutes						
Licenciement pour cause économique	17 503	16 874	19 458	3,9	/	+11,2
Fin de convention de conversion.....	3 345	900	690	0,1	/	-79,4
Autre licenciement.....	38 856	39 214	46 305	9,2	/	+19,2
Démission.....	28 436	21 779	30 008	6,0	/	+5,5
Fin de contrat à durée déterminée.....	150 110	89 322	165 078	32,8	/	+10,0
Fin de mission d'intérim.....	39 284	36 242	41 951	8,3	/	+6,8
Première entrée.....	49 575	27 313	54 217	10,8	/	+9,4
Reprise d'activité.....	11 175	9 205	12 017	2,4	/	+7,5
Autres cas.....	111 018	99 586	133 174	26,5	/	+20,0
Ensemble.....	449 302	340 435	502 898	100,0	/	+11,9
Ensemble en données CVS	342 100	354 100	367 800		+3,9	+7,5
<i>dont :</i>						
Licenciement pour cause économique	17 900	19 000	19 400		+2,1	+8,4
Autre licenciement.....	39 300	44 700	45 000		+0,7	+14,5
Fin de contrat à durée déterminée.....	97 800	96 700	104 200		+7,8	+6,5
Première entrée.....	24 700	24 000	25 900		+7,9	+4,9
Fin de mission d'intérim.....	35 800	33 500	36 000		+7,5	+0,6

Note - Il n'y a pas d'entrée directe en catégorie 6, mais les demandes enregistrées de catégorie 1 un mois donné peuvent être classées dès le mois suivant en DEFM de catégorie 6 si le demandeur a travaillé plus de 78 heures dans le mois.

Entrées, données CVS



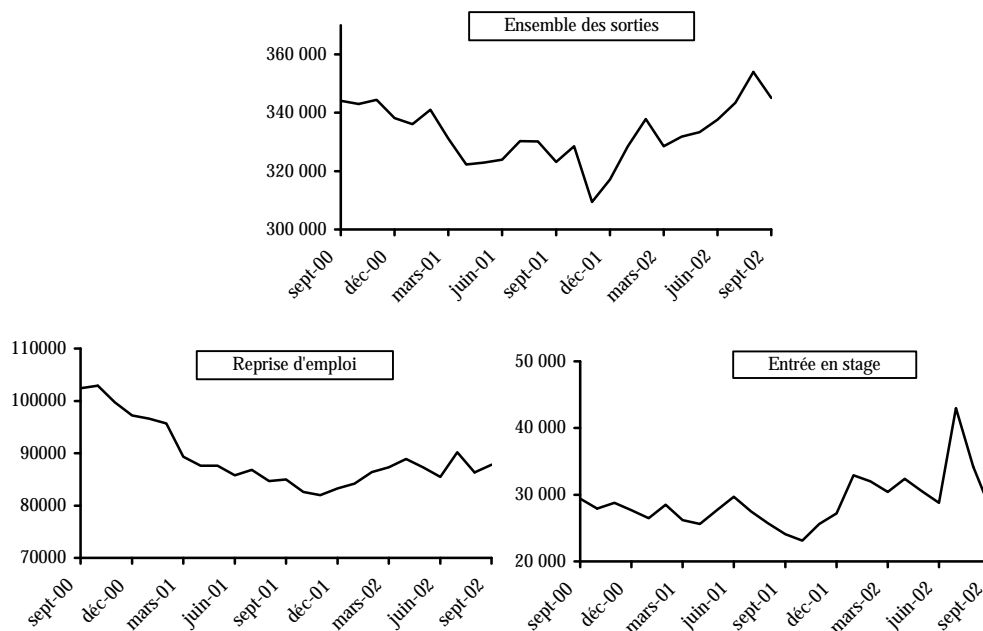
Sorties de l'ANPE de catégorie 1

Unité : Nombre

Répartition selon le motif de sortie	Sept. 2001	Août 2002	Sept.		Variation sur un moi	Variation sur an
			2002	Pourcentage		
Données brutes						
Reprise d'emploi.....	107 299	57 685	114 950	28,1	/	+ 7,1
Entrée en stage.....	36 524	14 168	45 675	11,1	/	+ 25,1
Arrêt de recherche (maternité, maladie, retraite)	32 761	25 959	35 072	8,6	/	+ 7,1
dont : Dispense de recherche.....	6 789	6 078	8 407	2,1	/	+ 23,8
Maladie.....	13 280	12 412	14 589	3,6	/	+ 9,9
Autres motifs de sortie.....	198 198	183 339	214 076	52,2	/	+ 8,0
dont : Absence au contrôle.....	140 169	109 518	139 266	34,0	/	- 0,6
Radiation administrative.....	18 561	32 728	32 076	7,8	/	+ 72,8
Ensemble	374 782	281 151	409 773	100,0	/	+ 9,3
Ensemble en données CVS ...						
dont : Reprise d'emploi.....	85 000	86 300	87 800		- 2,5	+ 6,8
Entrée en stage.....	24 100	34 200	27 900		+ 1,7	+ 3,3
					- 18,4	+ 15,8

Note - Il n'y a pas de sortie de catégorie 6. Les demandes classées en DEFM de catégorie 6 à la fin du mois précédent, si elles se terminent au cours du mois, sont donc comptées avec les sorties de catégorie 1.

Sorties, données CVS



Durée moyenne d'inscription des sorties de catégorie 1

Unité : Jour

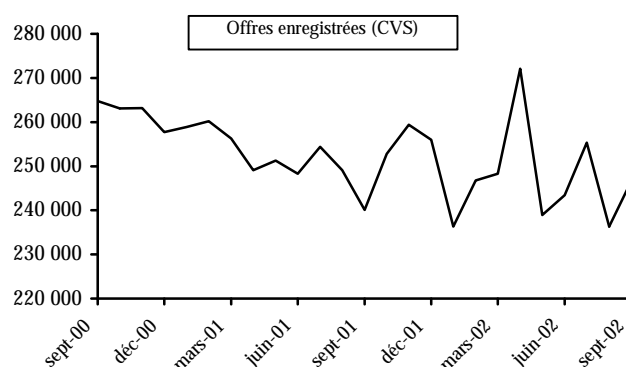
Durée par tranche d'âge	Août 2001	Juillet 2002	Août 2002	Variation sur un moi	Variation sur un an
Données brutes					
Moins de 25 ans	135	146	135	/	+ 0
25 à 49 ans	268	262	253	/	- 15
50 ans ou plus	451	419	424	/	- 27
Ensemble.....	249	245	236	/	- 13
Données CVS					
Ensemble.....	240	230	227	- 3	- 13

Les variations sont exprimées en jours.

Offres d'emploi déposées à l'ANPE

Unité : Nombre

	Sept. 2001	Août 2002	Sept. 2002	Variation sur un mois	Variation sur un an
Offres d'emploi enregistrées au cours du mois					
Ensemble des offres enregistrées, données brutes..	265 106	214 771	275 739	/	+4,0
dont : Type A : Emplois durables (plus de 6 mois)..	126 313	92 166	125 890	/	-0,3
Type B : Emplois temporaires (1 à 6 mois)...	93 579	80 872	99 754	/	+6,6
Type C : Emplois occasionnels (moins d'1 mo	45 214	41 733	50 095	/	+10,8
Ensemble des offres enregistrées, données CVS ...	240 100	236 300	246 600	+4,4	+2,7
Offres d'emploi satisfaites au cours du mois					
Ensemble, données brutes	231 103	161 026	238 045	/	+3,0



Emploi salarié

Unité : Milliers

Données CVS	30 Juin 2001	31 Mars 2002	30 Juin 2002	Variation sur un trimestre	Variation sur un an
Industrie (non compris construction).....	4 171,0	4 118,4	4 094,3	-0,6	-1,8
Construction.....	1 254,6	1 263,3	1 264,7	+0,1	+0,8
Tertiaire.....	9 921,2	10 047,1	10 071,1	+0,2	+1,5
Ensemble des secteurs (hors agriculture, administration éducation, santé et action sociale).....	15 346,8	15 428,8	15 430,1	+0,0	+0,5

Les séries trimestrielles d'emploi correspondent aux postes EB à EP de la nomenclature économique de synthèse et sont établies par l'INSEE à partir de trois sources : l'enquête ACEMO (Activité et Conditions d'Emploi de la Main-d'oeuvre) du Ministère des affaires sociales, du travail et de la solidarité, la statistique établie par l'UNEDIC à partir des réponses des établissements affiliés au régime d'assurance-chômage et la statistique établie par les URSSAF à partir des réponses des établissements versant des cotisations sociales.

Chômage partiel

Unité : Milliers

Journées indemnisables	Août 2001	Juillet 2002 (p)	Août 2002 (p)	Variation sur un mois	Variation sur un an
Données brutes.....	104,6	211,9	69,3	/	-33,7
Données CVS.....	212,6	342,1	146,0	-57,3	-31,3

Chômage indemnisé

Unité : Milliers

	Août 2001	Juillet 2002	Août 2002	Variation sur un mois	Variation sur un an
Données brutes					
Demandeurs d'emploi indemnisés en fin	2 192,4	2 308,1	2 396,6	/	+9,3
dont : régime d'assurance-chômage...	1 752,3	1 888,1	1 969,1	/	+12,4
régime de solidarité.....	440,1	420,0	427,5	/	-2,9
Dispensés de recherche d'emploi	358,2	372,9	373,8	/	+4,4
Taux de couverture (%).....	59,2	60,6	62,0	/	+2,8 pt
dont : régime d'assurance-chômage....	47,3	49,6	51,0	/	+3,6 pt
régime de solidarité.....	11,9	11,0	11,1	/	-0,8 pt
Données CVS					
Demandeurs d'emploi indemnisés en fin	2 173,7	2 394,7	2 375,4	-0,8	+9,3
dont : régime d'assurance-chômage....	1 738,0	1 975,1	1 952,2	-1,2	+12,3
régime de solidarité.....	435,7	419,6	423,3	+0,9	-2,9

Source : UNEDIC

Les valeurs les plus récentes sont des estimations. Les dispensés de recherche d'emploi sont indemnisés. Le taux de couverture est le rapport de l'effectif indemnisé total à l'ensemble des demandeurs d'emploi des catégories 1.2.3.6.7.8 augmenté du nombre de dispensés de recherche d'emploi.

Taux de chômage internationaux harmonisés

Unité : Pourcentage

Données CVS	Août 2001	Mars 2002	Avril 2002	Mai 2002	Juin 2002	Juillet 2002	Août 2002	Variation sur un an en point
Allemagne	7,8	8,0	8,0	8,2	8,3	8,2	8,3	+0,5
Autriche	3,6	4,0	4,0	4,1	4,1	4,1	4,2	+0,6
Belgique	6,5	6,8	6,8	6,8	6,9	6,9	6,9	+0,4
Danemark	4,3	4,2	4,2	4,2	4,2	4,3	4,3	+0,0
Espagne	10,6	11,1	11,1	11,1	11,1	11,2	11,2	+0,6
Finlande	9,1	9,2	9,2	9,3	9,3	9,2	9,1	+0,0
France	8,5	8,7	8,7	8,7	8,7	8,8	8,8	+0,3
Irlande	3,8	4,4	4,4	4,4	4,4	4,5	4,5	+0,7
Italie.....	9,4	9,0	9,0	9,0	9,0	9,0	...	-0,5
Luxembourg	2,0	2,2	2,2	2,3	2,3	2,4	2,5	+0,5
Pays-Bas	2,4	2,6	2,6	2,8	2,8	2,9	2,9	+0,5
Portugal	4,1	4,3	4,4	4,4	4,4	4,5	4,6	+0,5
Royaume-Uni.....	5,0	5,1	5,2	5,1	5,1	5,2	...	+0,2
Suède	4,8	5,1	5,1	5,0	4,9	5,0	4,8	+0,0
Ensemble Union Europe	7,3	7,5	7,5	7,6	7,6	7,7	7,7	+0,4
Etats-Unis.....	4,9	5,7	6,1	5,9	5,9	5,8	5,7	+0,8
Japon.....	5,0	5,2	5,2	5,4	5,4	5,4	5,4	+0,4

Source : Eurostat (Europe), OCDE (autres pays).

Le taux de chômage des pays européens calculé selon la définition du BIT, est fondé sur les données de l'enquête communautaire annuelle sur les forces de travail. Ces résultats sont intrapolés/extrapolés en données mensuelles à partir d'enquêtes trimestrielles nationales et de séries mensuelles nationales sur le chômage enregistré. Les taux estimés par les organismes internationaux peuvent différer des taux de chômage nationaux, du fait des différences dans les méthodes de calcul. En particulier pour la France, le taux peut être légèrement différent de celui publié en page 1.

Demandes de catégorie 1 : données par région

Unité : Nombre

Données brutes	Ensemble			Moins de 25 ans			Inscrits depuis un an ou plus		
	Sept. 2001	Sept. 2002	Variation sur un an en %	Sept. 2002	Variation sur un an en %	Part en %	Sept. 2002	Variation sur un an en %	Part en %
Ile-de-France.....	423 756	497 222	+17,3	63 405	+28,5	12,8	144 070	+13,4	29,0
Champagne-Ardenne	50 318	51 357	+2,1	11 723	+4,0	22,8	15 808	+7,6	30,8
Picardie.....	77 553	79 297	+2,2	18 435	+2,5	23,2	26 213	+1,4	33,1
Haute-Normandie.....	76 880	77 784	+1,2	19 498	+3,7	25,1	24 647	-0,6	31,7
Centre.....	72 623	78 991	+8,8	16 936	+11,6	21,4	20 827	+4,4	26,4
Basse-Normandie	49 576	52 630	+6,2	12 968	+9,4	24,6	15 223	+0,4	28,9
Bourgogne.....	48 456	51 390	+6,1	11 274	+10,4	21,9	15 149	-0,1	29,5
Nord-Pas-de-Calais.....	197 073	199 442	+1,2	53 072	+3,6	26,6	67 232	+1,3	33,7
Lorraine.....	72 336	79 965	+10,5	19 324	+15,7	24,2	21 271	+10,8	26,6
Alsace.....	40 569	50 695	+25,0	11 613	+29,9	22,9	9 957	+24,2	19,6
Franche-Comté.....	29 593	35 309	+19,3	8 382	+21,7	23,7	7 747	+18,5	21,9
Pays de la Loire.....	105 511	109 750	+4,0	26 848	+2,4	24,5	29 352	+7,3	26,7
Bretagne	93 122	98 556	+5,8	22 057	+6,7	22,4	27 244	+5,7	27,6
Poitou-Charentes.....	57 479	58 097	+1,1	12 467	+3,3	21,5	18 294	-6,8	31,5
Aquitaine.....	106 955	109 034	+1,9	21 115	+4,3	19,4	32 901	-6,4	30,2
Midi-Pyrénées.....	97 662	97 800	+0,1	19 205	+5,6	19,6	29 432	-11,5	30,1
Limousin.....	17 854	18 386	+3,0	3 964	+5,5	21,6	5 048	+0,3	27,5
Rhône-Alpes.....	179 861	197 730	+9,9	38 270	+10,8	19,4	48 350	+7,9	24,5
Auvergne	42 389	41 547	-2,0	9 457	+0,0	22,8	12 636	-8,4	30,4
Languedoc-Roussillon	112 912	118 037	+4,5	20 058	+12,1	17,0	38 053	+2,3	32,2
Provence-Alpes-Côte d'Azur	215 880	211 759	-1,9	33 818	+0,2	16,0	59 402	-14,6	28,1
Corse.....	9 776	8 879	-9,2	1 533	-5,0	17,3	2 196	-18,5	24,7
France métropolitaine.....	2 178 134	2 323 657	+6,7	455 422	+9,3	19,6	671 052	+2,1	28,9
Guadeloupe	47 762	47 416	-0,7	6 146	-3,8	13,0	23 805	+7,6	50,2
Martinique.....	42 385	41 317	-2,5	5 301	-0,7	12,8	20 243	+1,1	49,0
Guyane.....	12 393	12 433	+0,3	1 771	+6,2	14,2	4 332	+16,4	34,8
Réunion.....	91 142	85 865	-5,8	20 261	-1,4	23,6	36 607	-8,3	42,6
Départements d'Outre Mer..	193 682	187 031	-3,4	33 479	-1,4	17,9	84 987	-0,9	45,4

(p) = Nombre provisoire r = Nombre rectifié / = Chiffre non significatif
(e) = Nombre estimé ... = Résultat non disponible - = Résultat nul

Le tableau des "Principales actions de la politique d'emploi" qui était publié précédemment dans le *Premières Informations* peut désormais être consulté sur internet (www.travail.gouv.fr - rubrique *Etudes et Statistiques*).

PREMIÈRES INFORMATIONS et PREMIÈRES SYNTHÈSES sont éditées par le Ministère des affaires sociales, du travail et de la solidarité, Direction de l'animation de la recherche des études et des statistiques (DARES) 20 bis, rue d'Estrées 75700 Paris 07 SP. Tél. : 01.44.38.23.11 ou 23.14. Télécopie 01.44.38.24.43. www.travail.gouv.fr (Rubrique Emploi puis Études et Statistiques)
Directeur de la publication : Annie Fouquet.
Secrétariat de rédaction : Evelyn Ferreira et Francine Tabaton. Maquettiste : Mauricette Malaquin. Conception graphique : Ministère de l'emploi et de la solidarité. Flashage : AMC, Paris. Impression : Ecoprint, Pontcarré et JCDM-BUDY, Paris. Reprographie : DARES. Abonnements : La Documentation Française, 124 rue Henri Barbusse 93308 Aubervilliers Cedex. Tél. : 01.40.15.70.00. Télécopie : 01.40.15.68.00 - <http://www.ladocfrancaise.gouv.fr> PREMIÈRES INFORMATIONS et PREMIÈRES SYNTHÈSES - Abonnement
1 an (52 n°) : France (TTC) 721,55 Francs / 110 Euros. Publicité : Ministère des affaires sociales, du travail et de la solidarité. Dépôt légal : à parution. Numéro de commission paritaire : 3124 AD.
ISSN 1253 - 1545.