

P

# PREMIÈRES INFORMATIONS

## et PREMIÈRES SYNTHÈSES

### ÉVOLUTION DE L'EMPLOI SALARIÉ <sup>(1)</sup> AU DEUXIÈME TRIMESTRE 1997

L'amélioration de la conjoncture de l'emploi se trouve confirmée et accentuée au deuxième trimestre. Le volume des créations d'emplois dans le secteur privé a en effet doublé : + 35 800 emplois après + 17 400 au premier trimestre. On le doit avant tout au dynamisme du secteur tertiaire, qui a créé 48 500 emplois. La construction et l'industrie continuent de supprimer des emplois, mais à un rythme fortement ralenti par rapport à celui de l'an passé.

Évolution de l'emploi salarié <sup>(1)</sup> (en données corrigées des variations saisonnières)

En milliers

Secteurs d'activité en NAF	1996				1997		Variation (%) par rapport au :	
	31 mars	30 juin	30 sept.	31 déc.	31 mars	30 juin	trimestre précédent	même trim. de l'année précédente
ET : Industrie .....	4 128,3	4 105,3	4 088,7	4 070,3	4 060,2	4 051,1	-0,2	-1,3
EH : Construction .....	1 149,2	1 139,4	1 127,4	1 108,5	1 103,6	1 100,0	-0,3	-3,5
EV : Tertiaire .....	8 061,8	8 090,4	8 094,5	8 145,6	8 178,0	8 226,5	+0,6	+1,7
Ensemble des secteurs .....	13 339,3	13 335,1	13 310,6	13 324,4	13 341,8	13 377,6	+0,3	+0,3

Sources : Ministère de l'emploi et de la solidarité - DARES, INSEE, UNEDIC.

#### Emploi salarié dans les secteurs marchands non agricoles à la fin du deuxième trimestre 1997

Séries reconstituées en ancienne nomenclature (données cvs)

En milliers

Secteurs d'activité économique	1994		1995				1996				1997	
	30 sept.	31 déc.	31 mars	30 juin	30 sept.	31 déc.	31 mars	30 juin	30 sept.	31 déc.	31 mars	30 juin
U2 à U13 Ensemble des secteurs marchands non agricoles. C101-C102	14 503,0	14 545,7	14 596,3	14 649,8	14 680,2	14 639,0	14 644,6	14 639,8	14 615,3	14 627,4	14 643,7	14 679,4
U2 à U13 Evolutions trimestrielles (en %)	+0,5	+0,3	+0,3	+0,4	+0,2	-0,3	0,0	0,0	-0,2	+0,1	+0,1	+0,2
Évolutions annuelles (en %)	+1,1		+0,6				-0,1				+0,3*	

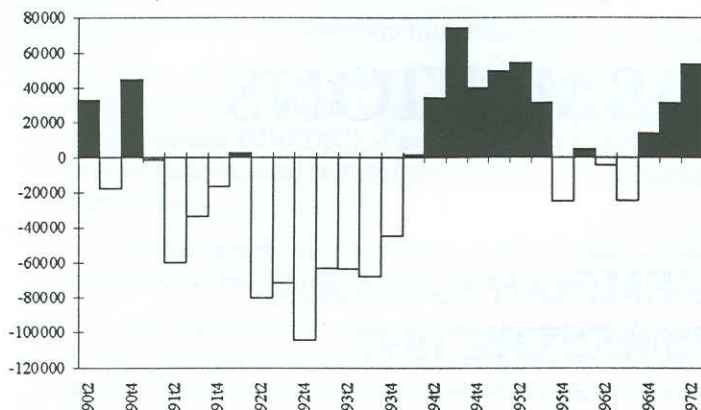
Sources : Ministère de l'emploi et de la solidarité - DARES, INSEE, UNEDIC.

\* Évolution de juin 1996 à juin 1997.

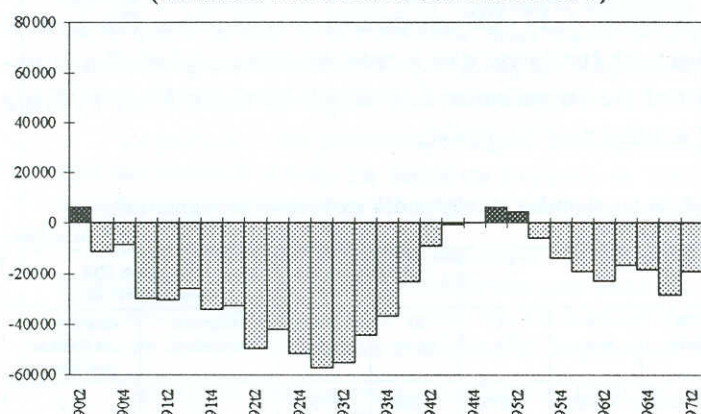
(1) - Champ : ensemble des secteurs hors agriculture, administration, éducation, santé et action sociale. Ce champ couvre 13,4 millions de salariés sur un effectif total de 19,6 millions. Il ne correspond pas tout à fait à l'ancien champ des "secteurs marchands non agricoles" (14,7 millions de salariés) : en particulier, il ne comprend pas les salariés de la santé et de l'action sociale.



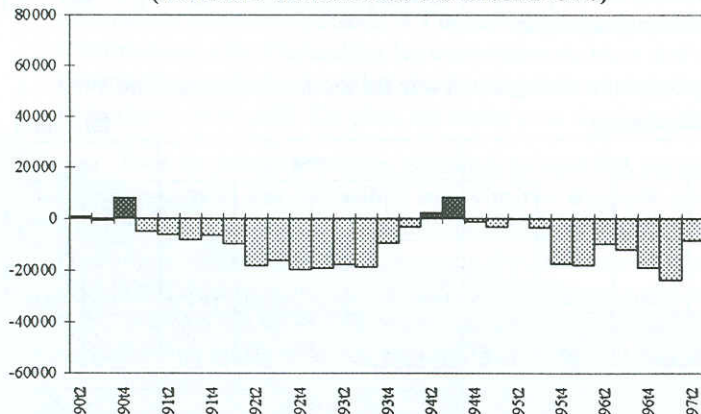
**Ensemble des secteurs**  
(variations trimestrielles des effectifs CVS)



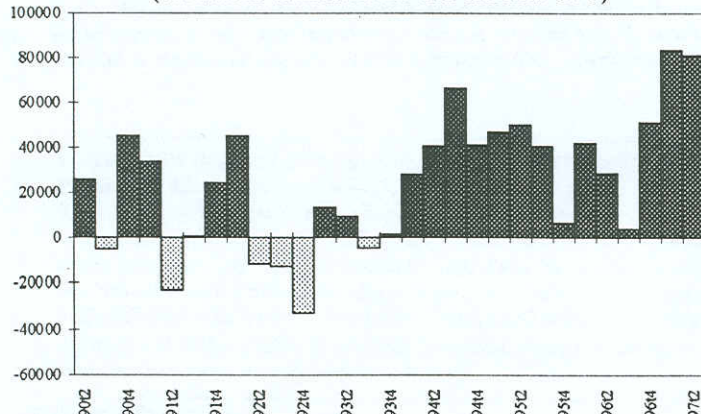
**Industrie**  
(variations trimestrielles des effectifs CVS)



**Construction**  
(variations trimestrielles des effectifs CVS)



**Tertiaire**  
(variations trimestrielles des effectifs CVS)



Le secteur privé (1) a créé 35 800 emplois salariés au deuxième trimestre 1997. Venant après deux trimestres de reprise modérée (+ 13 800 et + 17 400), ce résultat témoigne d'une amélioration sensible de la conjoncture de l'emploi.

Pour l'essentiel, l'accélération des créations d'emplois tient aux bons résultats du tertiaire (+ 48 500 contre + 32 400 au trimestre précédent). Pourtant, le rythme observé n'a guère évolué dans les trois principaux secteurs créateurs d'emplois, les services aux entreprises (+ 24 300 après + 23 500), les services aux particuliers (+ 14 600 après + 14 000) et le commerce (+ 8 000 après + 5 300). Les progrès concernent avant tout les transports, les activités financières et les activités immobilières, où les suppressions d'emplois s'interrompent.

La construction reste déficitaire, mais ses pertes se sont fortement ralenties depuis le début de l'année : - 14 700 emplois en moyenne trimestrielle sur 1996; - 4 900 au premier trimestre 1997 et - 3 600 au deuxième. Le profil d'évolution est assez comparable pour l'industrie, où les suppressions de postes ont diminué de moitié : - 19 300 en moyenne sur 1996, puis - 10 100 et enfin - 9 100. Par contre, le secteur des biens de consommation est mal orienté en ce deuxième trimestre, puisqu'il représente la moitié des pertes d'emplois industriels alors qu'il avait enregistré un score positif au premier trimestre.

Colette JOURDAIN,  
Alice TANAY  
(DARES).

(1) - Ensemble des secteurs hors agriculture, administration, éducation, santé et action sociale.

#### AVERTISSEMENT

Contrairement au calendrier habituel, les données fournies ici n'intègrent pas la statistique annuelle UNEDIC 1996. Cette dernière n'est en effet pas disponible du fait de retards de production liés à la mise en place d'une nouvelle application informatique à l'UNEDIC.

Ces résultats révisés, estimés par l'INSEE, confirment l'amélioration de l'emploi salarié au deuxième trimestre de 1997 (+ 0,3%). Cette estimation est identique aux résultats provisoires enregistrés par l'UNEDIC sur son propre champ, au cours de ce deuxième trimestre. Il en est de même pour l'évolution annuelle du 30 juin 1996 au 30 juin 1997 : augmentation de 0,3% selon l'INSEE et l'UNEDIC.

Evolution des effectifs salariés (1)

Secteurs d'activité en NAF	Variations annuelles brutes en %			Variations trimestrielles CVS en %												Variations CVS juin 97/ juin 96 en %	Effectifs CVS en milliers au 30/06/97
				1994		1995				1996				1997			
	1994	1995	1996	T3	T4	T1	T2	T3	T4	T1	T2	T3	T4	T1	T2		
<b>ET : Industrie</b>	-0,8	-0,2	-1,9	0,0	0,0	0,1	0,1	-0,1	-0,3	-0,5	-0,6	-0,4	-0,5	-0,2	-0,2	-1,3	4 051,1
EB : Industries agricoles et alimentaires	-0,8	-0,5	-0,4	0,1	0,0	-0,2	-0,3	0,2	-0,1	-0,2	-0,4	-0,1	0,2	-0,2	0,2	0,2	524,3
EC : Industries des biens de consommation	-1,7	-1,5	-3,0	-0,5	-0,5	-0,3	0,0	-0,5	-0,7	-0,9	-0,7	-0,6	-0,8	0,1	-0,7	-2,0	752,6
ED : Industrie automobile	-2,3	1,3	-1,5	-0,3	-0,2	0,5	0,4	0,2	0,2	-0,4	-0,6	-0,2	-0,3	-0,3	-0,4	-1,2	284,7
EE : Industries des biens d'équipement	-0,6	-0,3	-1,6	0,2	0,2	0,2	0,1	-0,2	-0,4	-0,2	-0,4	-0,4	-0,6	-0,4	0,0	-1,3	789,9
EF : Industries des biens intermédiaires	-0,2	0,4	-2,2	0,1	0,2	0,5	0,3	-0,1	-0,3	-0,5	-0,6	-0,5	-0,5	-0,4	-0,2	-1,6	1 446,7
EG : Energie	0,0	-0,9	-1,0	0,0	-0,1	-0,3	-0,2	-0,1	-0,3	0,0	-0,6	-0,2	-0,2	-0,4	-0,3	-1,1	252,9
<b>EH : Construction</b>	0,5	-2,0	-5,0	0,7	-0,1	-0,3	0,0	-0,3	-1,5	-1,6	-0,9	-1,1	-1,7	-0,4	-0,3	-3,5	1 100,0
<b>EV : Tertiaire</b>	2,3	1,9	1,6	0,9	0,5	0,6	0,6	0,5	0,1	0,5	0,4	0,1	0,6	0,4	0,6	1,7	8 226,5
EJ : Commerce	1,0	1,0	1,0	0,7	0,3	0,1	0,5	0,3	0,2	0,2	0,4	-0,3	0,7	0,2	0,3	0,9	2 543,0
EK : Transports	0,6	1,9	1,0	1,0	0,1	0,6	0,4	0,6	0,4	0,5	0,3	-0,1	0,3	-0,4	0,1	-0,1	919,3
EL : Activités financières	0,6	-0,1	-2,5	0,5	0,3	0,4	-0,1	-0,2	-0,1	-0,4	-0,5	-1,1	-0,5	-0,8	0,0	-2,4	651,0
EM : Activités immobilières	1,0	-1,5	-2,7	-0,6	0,3	-0,3	-0,7	-0,7	0,2	0,3	-0,8	-0,5	-1,7	-0,4	0,2	-2,5	289,4
EN : Services aux entreprises	4,5	1,9	2,2	1,1	0,4	1,4	1,1	0,7	-1,3	0,9	0,6	0,3	0,5	1,0	1,1	2,9	2 336,9
EP : Services aux particuliers	3,4	5,1	4,7	1,1	1,7	0,6	1,0	1,1	2,0	1,0	0,6	1,0	1,9	1,0	1,0	4,9	1 486,9
<b>Ensemble des secteurs</b>	1,1	0,8	-0,1	0,6	0,3	0,4	0,4	0,2	-0,2	0,0	0,0	-0,2	0,1	0,1	0,3	0,3	13 377,6

(1) - Champ : ensemble des secteurs hors agriculture, administration, éducation, santé et action sociale.

Sources : Ministère de l'emploi et de la solidarité - DARES, INSEE, UNEDIC.

Effectifs salariés (1) (valeurs CVS)

En milliers

Secteurs d'activité en NAF	1994		1995				1996				1997	
	sept.	déc.	mars	juin	sept.	déc.	mars	juin	sept.	déc.	mars	juin
<b>ET : Industrie</b>	4 156,9	4 157,0	4 163,0	4 167,3	4 161,3	4 147,5	4 128,3	4 105,3	4 088,7	4 070,3	4 060,2	4 051,1
EB : Industries agricoles et alimentaires	529,1	528,9	527,6	526,0	527,0	526,3	525,1	523,1	522,6	523,9	523,1	524,3
EC : Industries des biens de consommation	796,5	792,2	789,9	789,8	785,9	780,7	773,5	768,0	763,4	757,6	758,0	752,6
ED : Industrie automobile	287,7	287,2	288,6	289,8	290,4	290,9	289,7	288,1	287,5	286,6	285,8	284,7
EE : Industries des biens d'équipement	806,2	808,1	809,6	810,4	808,5	805,5	803,5	800,5	797,6	792,9	790,1	789,9
EF : Industries des biens intermédiaires	1 477,6	1 481,1	1 488,6	1 493,2	1 491,7	1 487,0	1 479,4	1 470,0	1 462,5	1 454,6	1 449,5	1 446,7
EG : Energie	259,8	259,5	258,7	258,1	257,8	257,1	257,1	255,6	255,1	254,7	253,7	252,9
<b>EH : Construction</b>	1 193,0	1 191,7	1 188,4	1 188,2	1 184,7	1 167,3	1 149,2	1 139,4	1 127,4	1 108,5	1 103,6	1 100,0
<b>EV : Tertiaire</b>	7 834,6	7 875,7	7 922,7	7 972,7	8 013,3	8 019,8	8 061,8	8 090,4	8 094,5	8 145,6	8 178,0	8 226,5
EJ : Commerce	2 471,9	2 479,4	2 481,3	2 493,0	2 499,9	2 504,5	2 509,3	2 519,3	2 512,2	2 529,7	2 535,0	2 543,0
EK : Transports	894,3	895,3	900,6	903,8	909,1	912,9	917,7	920,4	919,8	922,6	918,6	919,3
EL : Activités financières	671,4	673,3	675,7	675,1	673,5	672,8	670,0	666,7	659,2	655,8	650,7	651,0
EM : Activités immobilières	301,9	302,7	301,8	299,7	297,6	298,3	299,1	296,7	295,1	290,1	288,8	289,4
EN : Services aux entreprises	2 187,7	2 196,0	2 225,9	2 249,7	2 266,4	2 237,4	2 257,4	2 270,0	2 277,4	2 289,1	2 312,6	2 336,9
EP : Services aux particuliers	1 307,4	1 329,0	1 337,4	1 351,4	1 366,8	1 393,9	1 408,3	1 417,3	1 430,8	1 458,3	1 472,3	1 486,9
<b>Ensemble des secteurs</b>	13 184,5	13 224,4	13 274,1	13 328,2	13 359,3	13 334,6	13 339,3	13 335,1	13 310,6	13 324,4	13 341,8	13 377,6

(1) - Champ : ensemble des secteurs hors agriculture, administration, éducation, santé et action sociale.

Sources : Ministère de l'emploi et de la solidarité - DARES, INSEE, UNEDIC.