

# P REMIERES INFORMATIONS

## LE MARCHE DU TRAVAIL EN NOVEMBRE 2000

Unité : milliers

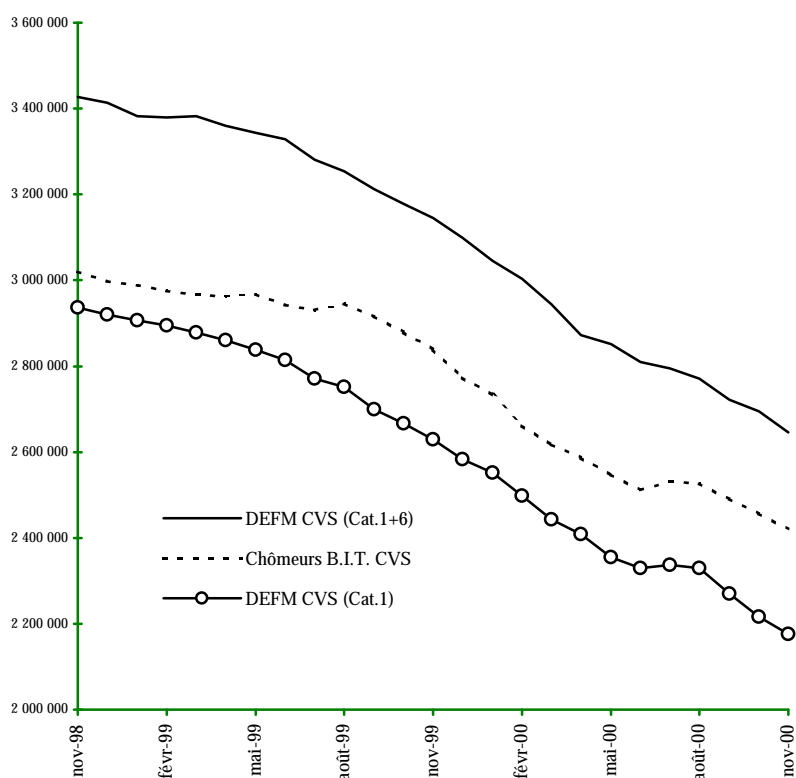
Données CVS	Nov. 1999	Oct. 2000	Nov. 2000	Variation sur un mois	Variation sur un an
Demandes d'emploi en fin de mois (DEFM)					
Demandes de catégorie 1.....	2628,6	2215,5	<b>2175,5</b>	- 1,8%	- 17,2%
Demandes de catégorie 1+ 6.....	3145,3	2695,5	<b>2645,7</b>	- 1,8%	- 15,9%
Chômeurs au sens du BIT .....	2840	2457	<b>2420</b>	- 1,5%	- 14,8%
Taux de chômage.....	10,9%	9,4%	<b>9,2%</b>	- 0,2 pt	- 1,7 pt

Les demandeurs d'emploi sont comptés exhaustivement à partir des fichiers de l'Agence Nationale Pour l'Emploi.

**Les demandeurs d'emploi de catégorie 1** sont les personnes inscrites à l'ANPE déclarant être à la recherche d'un emploi à temps plein et à durée indéterminée, ayant éventuellement exercé une activité occasionnelle ou réduite d'au plus 78 heures dans le mo

**L'ensemble des demandeurs d'emploi des catégories 1 et 6** recouvre toutes les personnes inscrites à l'ANPE déclarant être à la recherche d'un emploi à temps plein et à durée indéterminée, y compris celles qui ont exercé une activité réduite de plus de 78 h

**Les chômeurs au sens du Bureau International du Travail (BIT)** sont les personnes sans emploi, à la recherche effective d'un emploi et immédiatement disponibles. Les données sont établies une fois par an à partir des résultats de l'enquête annuelle sur l'



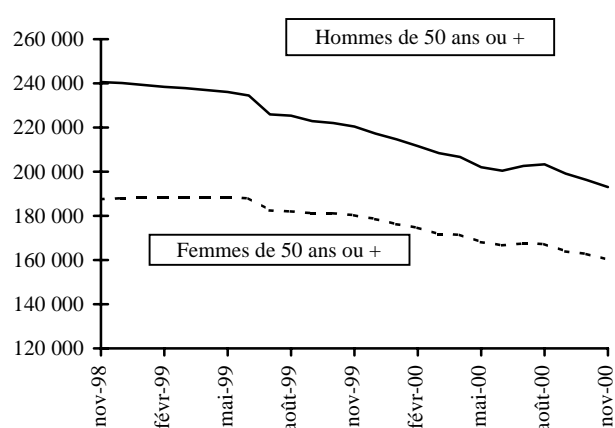
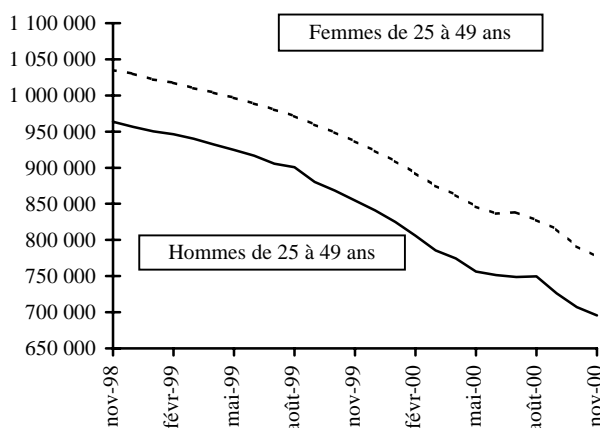
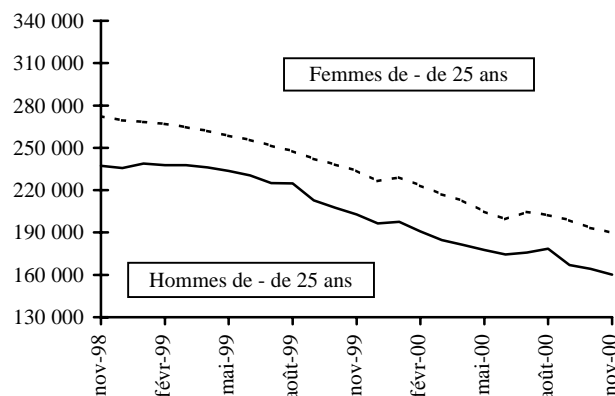
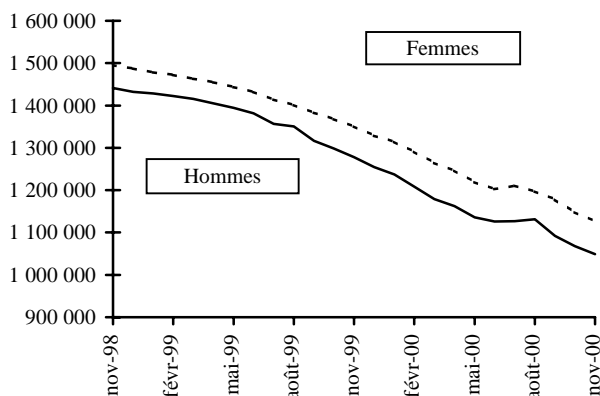
## Demandes d'emploi de catégorie 1

Unité : Milliers

Répartition par sexe et âge	Nov. 1999	Oct. 2000	Nov. 2000	Variation sur un mois	Variation sur un an
<b>Données CVS</b>					
Hommes de moins de 25 ans.....	202,8	164,3	<b>160,2</b>	- 2,5	- 21,0
Femmes de moins de 25 ans.....	233,8	193,3	<b>189,9</b>	- 1,8	- 18,8
Hommes de 25 à 49 ans.....	854,5	707,3	<b>695,4</b>	- 1,7	- 18,6
Femmes de 25 à 49 ans.....	936,7	791,5	<b>776,8</b>	- 1,9	- 17,1
Hommes de 50 ans ou plus.....	220,5	196,3	<b>193,1</b>	- 1,6	- 12,4
Femmes de 50 ans ou plus.....	180,3	162,8	<b>160,1</b>	- 1,7	- 11,2
Total - moins de 25 ans.....	436,6	357,6	<b>350,1</b>	- 2,1	- 19,8
Total - 25 à 49 ans.....	1791,2	1498,8	<b>1472,2</b>	- 1,8	- 17,8
Total - 50 ans ou plus.....	400,8	359,1	<b>353,2</b>	- 1,6	- 11,9
Total - hommes.....	1277,8	1067,9	<b>1048,7</b>	- 1,8	- 17,9
Total - femmes.....	1350,8	1147,6	<b>1126,8</b>	- 1,8	- 16,6
<b>Ensemble des DEFM de catégorie 1.....</b>	<b>2628,6</b>	<b>2215,5</b>	<b>2175,5</b>	- 1,8	- 17,2
<b>Données brutes</b>					
Hommes de moins de 25 ans.....	241,8	192,9	<b>189,1</b>	/	- 21,8
Femmes de moins de 25 ans.....	276,8	233,0	<b>223,5</b>	/	- 19,2
Hommes de 25 à 49 ans.....	861,9	704,8	<b>701,5</b>	/	- 18,6
Femmes de 25 à 49 ans.....	937,0	796,0	<b>779,1</b>	/	- 16,8
Hommes de 50 ans ou plus.....	208,7	185,7	<b>182,5</b>	/	- 12,5
Femmes de 50 ans ou plus.....	169,8	154,4	<b>150,5</b>	/	- 11,3
<b>Ensemble des DEFM de catégorie 1.....</b>	<b>2695,9</b>	<b>2266,8</b>	<b>2226,3</b>	/	- 17,4

Les variations sont exprimées en pourcentage.

### DEFM 1, données CVS



Données estimées. Source : Fichier National des Allocataires de l'UNEDIC.

(1) Voir note (1) page 1.

## Chômeurs de longue durée de catégorie 1

Unité : Milliers

Répartition par ancienneté d'inscription	Nov. 1999	Oct. 2000	Nov. 2000	Variation sur un mois	Variation sur un an
<b>Données CVS</b>					
CLD de 1 an à moins de 2 ans.....	504,3	394,7	<b>384,5</b>	- 2,6	- 23,8
CLD de 2 ans à moins de 3 ans.....	230,9	163,1	<b>158,5</b>	- 2,8	- 31,4
CLD de 3 ans ou plus.....	241,6	189,6	<b>184,1</b>	- 2,9	- 23,8
<b>Ensemble des chômeurs de longue durée.....</b>	<b>976,8</b>	<b>747,4</b>	<b>727,1</b>	- 2,7	- 25,6
Part dans l'ensemble des demandes d'emploi de catégorie 1 (%) .....	37,2	33,7	<b>33,4</b>	- 0,3 pt	- 3,8 pt
<b>Données brutes</b>					
CLD de 1 an à moins de 2 ans.....	511,4	398,2	<b>389,6</b>	/	- 23,8
CLD de 2 ans à moins de 3 ans.....	232,2	163,9	<b>159,4</b>	/	- 31,4
CLD de 3 ans ou plus.....	242,0	188,9	<b>184,3</b>	/	- 23,8
<b>Ensemble des chômeurs de longue durée.....</b>	<b>985,6</b>	<b>751,0</b>	<b>733,3</b>	/	- 25,6

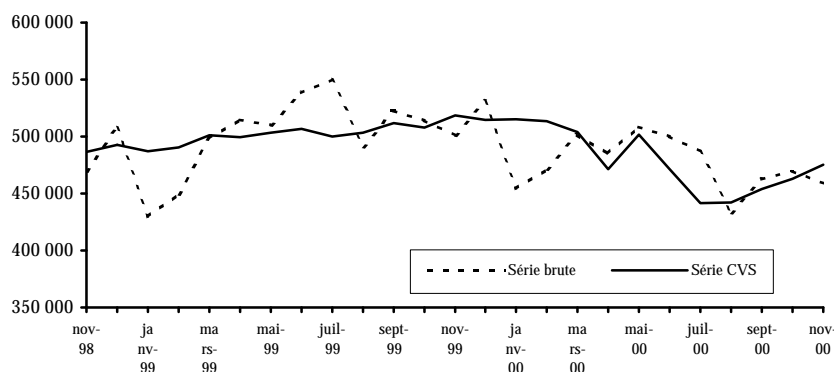
## Demands d'emploi par catégorie

Unité : Milliers

Données brutes	Nov. 1999	Oct. 2000	Nov. 2000	Variation sur un an
Demands d'emploi en fin de mois de catégorie 1.....	2695,9	2266,8	<b>2226,3</b>	- 17,4
dont : Demands d'emploi avec activité réduite de 1 à 78 h.....	293,3	265,3	<b>259,9</b>	- 11,4
Demands d'emploi en fin de mois de catégorie 2.....	461,7	476,9	<b>475,5</b>	+ 3,0
dont : Demands d'emploi avec activité réduite de 1 à 78 h.....	77,6	84,6	<b>85,5</b>	+ 10,2
Demands d'emploi en fin de mois de catégorie 3.....	182,3	210,7	<b>211,3</b>	+ 15,9
dont : Demands d'emploi avec activité réduite de 1 à 78 h.....	29,1	38,3	<b>45,2</b>	+ 55,5
<b>Ensemble des demands avec activité réduite de 1 à 78 h.....</b>	<b>399,9</b>	<b>388,1</b>	<b>390,6</b>	- 2,3
Demands d'emploi en fin de mois de catégorie 6.....	501,1	469,4	<b>458,8</b>	- 8,4
Demands d'emploi en fin de mois de catégorie 7.....	72,9	86,5	<b>85,4</b>	+ 17,1
Demands d'emploi en fin de mois de catégorie 8.....	48,2	63,9	<b>69,9</b>	+ 45,1
<b>Ensemble des demands avec activité réduite de plus de 78 h.....</b>	<b>622,2</b>	<b>619,8</b>	<b>614,2</b>	- 1,3

Les demandes d'emploi de catégories 1 à 3 recensent les personnes n'ayant pas exercé une activité réduite de plus de 78 heures dans le mois et qui souhaitent un contrat à durée indéterminée à temps plein (catégorie 1), à durée indéterminée à temps partiel (catégorie 2), à durée déterminée (catégorie 3). De façon analogue, les demandes d'emploi de catégories 6 à 8 recensent les personnes ayant exercé une activité réduite de plus de 78 heures dans le mois selon le type de contrat envisagé : CDI à plein temps (catégorie 6), CDI à temps partiel (catégorie 7) et CDD (catégorie 8).

## Demands d'emploi de catégorie 6



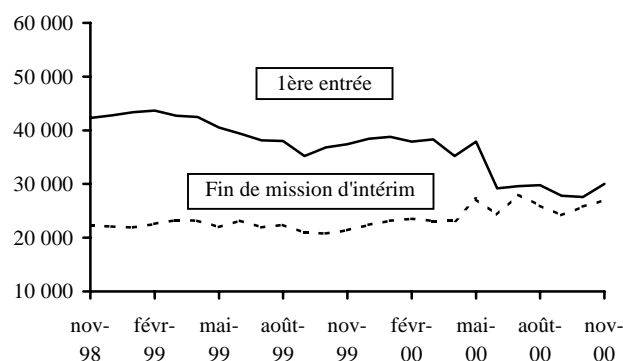
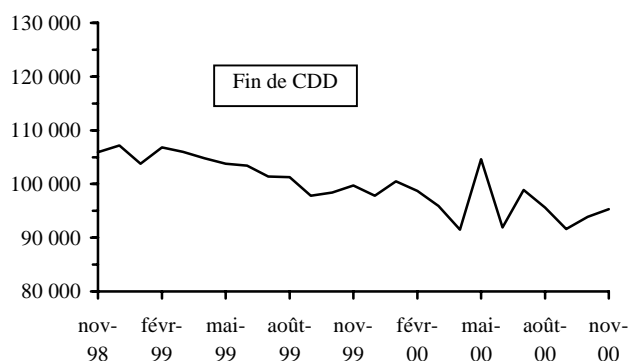
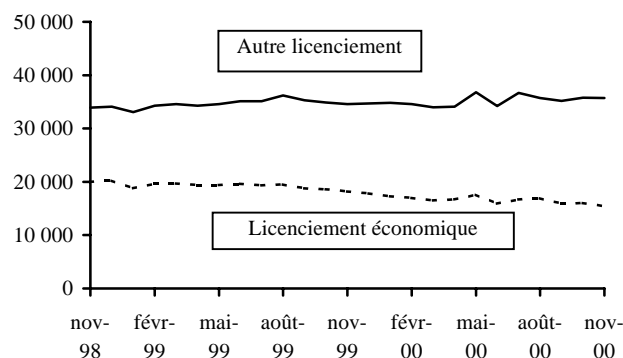
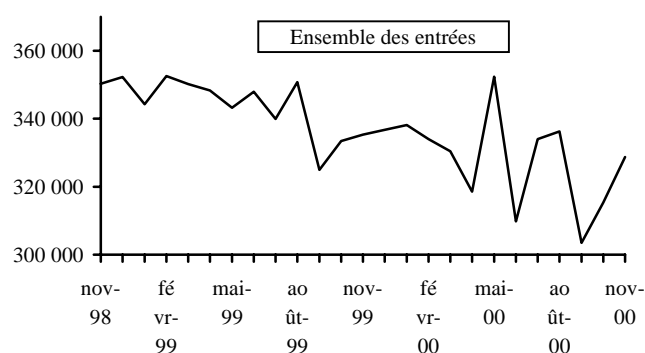
## Entrées à l'ANPE en catégorie 1

Unité : Nombre

Répartition selon la raison du dépôt de la demande	Nov. 1999	Oct. 2000	Nov.		Variation sur un mois	Variation sur un an
			2000	Pourcentage		
<b>Données brutes</b>						
Licenciement pour cause économique.....	17 187	16 565	<b>14 638</b>	<b>4,5</b>	/	-14,8
Fin de convention de conversion.....	4 814	4 187	<b>3 098</b>	<b>1,0</b>	/	-35,6
Autre licenciement.....	34 169	38 790	<b>35 243</b>	<b>10,8</b>	/	+3,1
Démission.....	18 209	24 498	<b>21 046</b>	<b>6,5</b>	/	+15,6
Fin de contrat à durée déterminée.....	107 981	136 007	<b>102 843</b>	<b>31,6</b>	/	-4,8
Fin de mission d'intérim.....	22 188	29 403	<b>27 358</b>	<b>8,4</b>	/	+23,3
Première entrée.....	35 541	42 753	<b>27 770</b>	<b>8,5</b>	/	-21,9
Reprise d'activité.....	7 077	9 334	<b>7 725</b>	<b>2,4</b>	/	+9,2
Autres cas.....	90 547	99 470	<b>85 903</b>	<b>26,4</b>	/	-5,1
<b>Ensemble.....</b>	<b>337 713</b>	<b>401 007</b>	<b>325 624</b>	<b>100,0</b>	/	-3,6
<b>Ensemble en données CVS .....</b>	<b>335 300</b>	<b>315 400</b>	<b>328 700</b>		+4,2	-2,0
<i>dont :</i>						
Licenciement pour cause économique.....	18 200	16 000	<b>15 400</b>		-3,8	-15,4
Autre licenciement.....	34 600	35 800	<b>35 700</b>		-0,3	+3,2
Fin de contrat à durée déterminée.....	99 700	93 900	<b>95 300</b>		+1,5	-4,4
Première entrée.....	37 400	27 600	<b>30 000</b>		+8,7	-19,8
Fin de mission d'intérim.....	21 400	25 800	<b>27 000</b>		+4,7	+26,2

Note - Il n'y a pas d'entrée directe en catégorie 6, mais les demandes enregistrées de catégorie 1 un mois donné peuvent être classées dès le mois suivant en DEFM de catégorie 6 si le demandeur a travaillé plus de 78 heures dans le mois.

### Entrées, données CVS



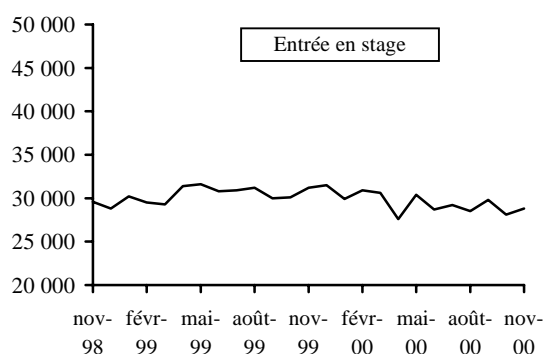
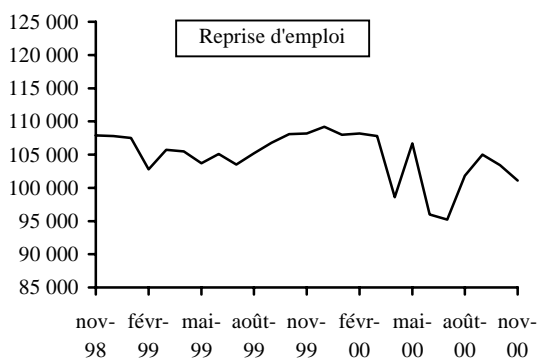
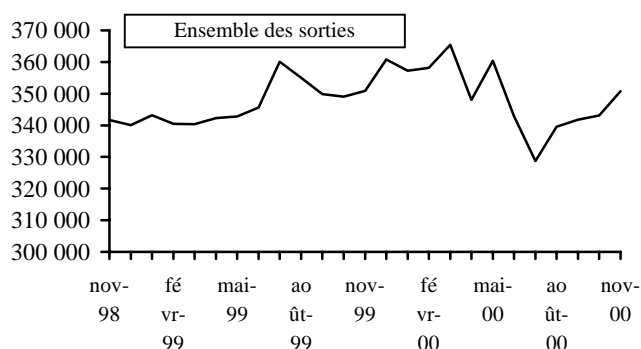
## Sorties de l'ANPE de catégorie 1

Unité : Nombre

elon le motif de sortie	Nov. 1999	Oct. 2000	Nov.		Variation sur un mois	Variation sur an
			2000	Pourcentage		
<b>Données brutes</b>						
Reprise d'emploi.....	106 202	117 729	97 994	27,5	/	- 7,7
Entrée en stage.....	44 537	52 375	39 221	11,0	/	- 11,9
Arrêt de recherche (maternité, maladie, retraite...)	37 812	40 045	34 588	9,7	/	- 8,5
dont : Dispense de recherche.....	7 728	7 987	8 117	2,3	/	+ 5,0
Maladie.....	14 295	14 474	13 737	3,9	/	- 3,9
Autres motifs de sortie .....	173 890	190 727	185 002	51,8	/	+ 6,4
dont : Absence au contrôle .....	108 953	120 560	122 666	34,4	/	+ 12,6
Radiation administrative.....	16 909	22 607	21 466	6,0	/	+ 27,0
<b>Ensemble .....</b>	<b>362 441</b>	<b>400 876</b>	<b>356 805</b>	<b>100,0</b>	/	- 1,6
<b>Ensemble en données CVS .....</b>	<b>350 900</b>	<b>343 100</b>	<b>350 800</b>		+ 2,2	+ 0,0
dont : Reprise d'emploi.....	108 200	103 400	101 100		- 2,2	- 6,6
Entrée en stage.....	31 200	28 100	28 800		+ 2,5	- 7,7

Note - Il n'y a pas de sortie de catégorie 6. Les demandes classées en DEFM de catégorie 6 à la fin du mois précédent, si elles se terminent au cours du mois, sont donc comptées avec les sorties de catégorie 1.

### Sorties, données CVS



### Durée moyenne d'inscription des sorties de catégorie 1

Unité : Jour

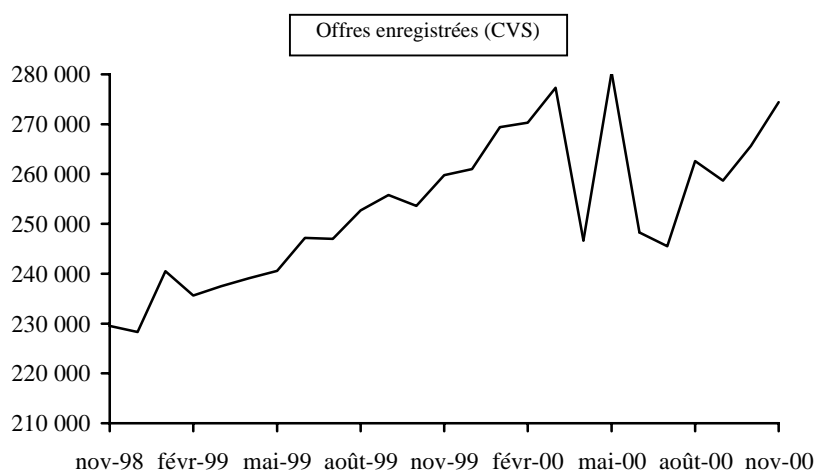
Durée par tranche d'âge	Oct. 1999	Sept. 2000	Oct. 2000	Variation sur un mois	Variation sur un an
<b>Données brutes</b>					
Moins de 25 ans .....	154	148	138	/	- 16
25 à 49 ans .....	323	308	309	/	- 14
50 ans ou plus .....	497	486	493	/	- 4
<b>Ensemble.....</b>	<b>281</b>	<b>277</b>	<b>271</b>	<b>/</b>	<b>- 10</b>
<b>Données CVS</b>					
<b>Ensemble.....</b>	<b>297</b>	<b>287</b>	<b>286</b>	<b>- 1</b>	<b>- 11</b>

Les variations sont exprimées en jours.

## Offres d'emploi déposées à l'ANPE

Unité : Nombre

	Nov. 1999	Oct. 2000	Nov. 2000	Variation sur un mois	Variation sur un an
Offres d'emploi enregistrées au cours du mois					
<b>Ensemble des offres enregistrées, données brutes</b> .....	218 267	266 147	<b>228 043</b>	/	+4,5
dont : Type A : Emplois durables (plus de 6 mois).....	101 998	135 016	<b>112 599</b>	/	+10,4
Type B : Emplois temporaires (1 à 6 mois).....	81 837	95 798	<b>81 854</b>	/	+0,0
Type C : Emplois occasionnels (moins d'1 mois).....	34 432	35 333	<b>33 590</b>	/	-2,4
<b>Ensemble des offres enregistrées, données CVS</b> .....	259 800	265 600	<b>274 400</b>	+3,3	+5,6
Offres d'emploi satisfaites au cours du mois					
<b>Ensemble, données brutes</b> .....	214 911	269 245	<b>231 066</b>	/	+7,5



## Emploi salarié

Unité : Milliers

Données CVS	30 Sept. 1999	30 Juin 2000	30 Sept. 2000	Variation sur un trimestre	Variation sur un an (*)
Industrie (non compris construction).....	4 064,3	4 101,0	<b>4 123,2</b>	+0,5	+1,4
Construction.....	1 155,3	1 189,4	<b>1 204,3</b>	+1,3	+4,2
Tertiaire.....	8 913,5	9 206,4	<b>9 289,9</b>	+0,9	+4,2
<b>Ensemble des secteurs (hors agriculture, administration éducation, santé et action sociale).....</b>	<b>14 133,1</b>	<b>14 496,8</b>	<b>14 617,4</b>	+0,8	+3,4

Les séries trimestrielles d'emploi correspondent aux postes EB à EP de la nomenclature économique de synthèse et sont établies par l'INSEE à partir de trois sources : l'enquête ACEMO (Activité et Conditions d'Emploi de la Main-d'oeuvre) du Ministère de l'emploi et de la solidarité, la statistique établie par l'UNEDIC à partir des réponses des établissements affiliés au régime d'assurance-chômage et la statistique établie par les URSSAF à partir des réponses des établissements versant des cotisations sociales (la source URSSAF est utilisée depuis le 4ème trimestre 1999).

(\*) - L'évolution annuelle est calculée à partir des données brutes.

## Chômage partiel

Unité : Milliers

Journées indemnisables	Nov. 1999	Oct. 2000 (*)	Nov. 2000 (p)	Variation sur un mois	Variation sur un an
<b>Données brutes</b> .....	223,1	71,2	<b>126,0</b>	/	-43,5
<b>Données CVS</b> .....	189,1	74,5	<b>102,7</b>	+37,9	-45,7

(\*) Données provisoires pour les régions Alsace, Aquitaine, Bretagne et Corse.

## ge indemnisé

Unité : Milliers

	Oct. 1999	Sept. 2000	Oct. 2000	Variation sur un mois	Variation sur un an
<i>Données brutes</i>					
Demandeurs d'emploi indemnisés en fin de mois	2 285,5	2 110,1	<b>2 102,0</b>	/	-8,0
<i>dont</i> : régime d'assurance-chômage.....	1 781,5	1 638,5	<b>1 639,4</b>	/	-8,0
régime de solidarité.....	504,0	471,6	<b>462,6</b>	/	-8,2
Dispensés de recherche d'emploi .....	316,3	343,3	<b>340,7</b>	/	+7,7
Taux de couverture (%).....	53,0	53,7	<b>53,7</b>	/	+0,7 pt
<i>dont</i> : régime d'assurance-chômage.....	41,3	41,7	<b>41,9</b>	/	+0,6 pt
régime de solidarité.....	11,7	12,0	<b>11,8</b>	/	+0,1 pt
<i>Données CVS</i>					
Demandeurs d'emploi indemnisés en fin de mois	2 273,9	2 133,2	<b>2 091,0</b>	-2,0	-8,0
<i>dont</i> : régime d'assurance-chômage.....	1 765,7	1 659,6	<b>1 624,5</b>	-2,1	-8,0
régime de solidarité.....	508,1	473,6	<b>466,5</b>	-1,5	-8,2

Source : UNEDIC

Les valeurs les plus récentes sont des estimations. Les dispensés de recherche d'emploi sont indemnisés. Le taux de couverture est le rapport de l'effectif indemnisé total à l'ensemble des demandeurs d'emploi des catégories 1,2,3,6,7,8 augmenté du nombre de dispensés de recherche d'emploi.

## Taux de chômage internationaux harmonisés

Unité : Pourcentage

<i>Données CVS</i>	Oct. 1999	Mai 2000	Juin 2000	Juillet 2000	Août 2000	Sept. 2000	Oct. 2000	Variation sur un an en point
Allemagne .....	8,7	8,4	8,3	8,3	8,3	8,3	<b>8,2</b>	-0,5
Autriche .....	3,6	3,3	3,3	3,2	3,2	3,2	<b>3,2</b>	-0,4
Belgique .....	8,9	8,5	8,4	8,5	8,6	8,6	<b>8,5</b>	-0,4
Danemark .....	5,0	4,8	4,9	4,9	4,9	5,0	...	-0,1
Espagne .....	15,2	14,3	14,1	14,2	14,5	14,4	<b>13,6</b>	-1,6
Finlande .....	10,0	9,8	9,7	9,7	9,7	9,7	<b>9,6</b>	-0,4
France .....	10,9	9,8	9,6	9,6	9,6	9,5	<b>9,3</b>	-1,6
Irlande .....	5,3	4,7	4,5	4,5	4,4	4,3	<b>4,2</b>	-1,1
Italie.....	11,1	10,6	10,6	10,5	...	...	...	-0,8
Luxembourg .....	2,3	2,2	2,2	2,2	2,2	2,1	<b>2,1</b>	-0,2
Pays-Bas .....	2,9	2,8	2,6	2,5	2,7	...	...	-0,6
Portugal .....	4,2	4,0	4,0	3,9	3,8	3,8	<b>4,1</b>	-0,1
Royaume-Uni.....	6,0	5,5	5,4	5,3	...	...	...	-0,7
Suède .....	6,7	6,0	6,0	5,6	5,9	5,5	<b>5,4</b>	-1,3
<b>Ensemble Union Européenne</b>	9,0	8,4	8,4	8,3	8,4	8,3	<b>8,2</b>	-0,8
Etats-Unis.....	4,1	4,1	4,0	4,0	4,1	4,0	<b>3,9</b>	-0,2
Japon.....	4,6	4,7	4,7	4,6	4,6	4,7	<b>4,7</b>	+0,1

Source : Eurostat (Europe), OCDE (autres pays).

Le taux de chômage des pays européens calculé selon la définition du BIT, est fondé sur les données de l'enquête communautaire annuelle sur les forces de travail. Ces résultats sont interpolés/extrapolés en données mensuelles à partir d'enquêtes trimestrielles nationales et de séries mensuelles nationales sur le chômage enregistré. Les taux estimés par les organismes internationaux peuvent différer des taux de chômage nationaux, du fait des différences dans les méthodes de calcul. En particulier pour la France, le taux peut être légèrement différent de celui publié en page 1.

## Demandes de catégorie 1 : données par région

Unité : Nombre

Données brutes	Ensemble			Moins de 25 ans			Inscrits depuis un an ou plus		
	Nov.	Nov.	Variation	Nov.	Variation	Part	Nov.	Variation	Part
	1999	2000		2000	n sur nn	en %	2000	n sur nn	en %
Ile-de-France.....	512 071	<b>418 753</b>	-18,2	<b>47 300</b>	-26,1	11,3	<b>138 547</b>	-25,0	33,1
Champagne-Ardenne.....	58 724	<b>49 750</b>	-15,3	<b>11 192</b>	-19,3	22,5	<b>15 884</b>	-20,8	31,9
Picardie.....	94 189	<b>79 810</b>	-15,3	<b>18 406</b>	-16,2	23,1	<b>28 860</b>	-23,9	36,2
Haute-Normandie.....	90 124	<b>75 767</b>	-15,9	<b>17 333</b>	-16,4	22,9	<b>27 753</b>	-23,0	36,6
Centre.....	93 710	<b>75 262</b>	-19,7	<b>14 954</b>	-22,2	19,9	<b>23 299</b>	-29,6	31,0
Basse-Normandie .....	60 296	<b>50 253</b>	-16,7	<b>11 578</b>	-19,7	23,0	<b>16 155</b>	-26,1	32,1
Bourgogne.....	61 954	<b>49 591</b>	-20,0	<b>10 047</b>	-25,4	20,3	<b>16 846</b>	-27,4	34,0
Nord-Pas-de-Calais.....	231 386	<b>198 563</b>	-14,2	<b>51 236</b>	-14,9	25,8	<b>74 377</b>	-22,6	37,5
Lorraine.....	85 383	<b>72 303</b>	-15,3	<b>15 731</b>	-18,6	21,8	<b>21 515</b>	-28,9	29,8
Alsace.....	45 765	<b>37 845</b>	-17,3	<b>7 877</b>	-20,3	20,8	<b>8 441</b>	-22,1	22,3
Franche-Comté.....	35 670	<b>26 801</b>	-24,9	<b>5 317</b>	-32,5	19,8	<b>7 649</b>	-33,4	28,5
Pays de la Loire.....	129 105	<b>101 518</b>	-21,4	<b>22 705</b>	-23,0	22,4	<b>30 713</b>	-30,5	30,3
Bretagne.....	113 604	<b>91 270</b>	-19,7	<b>18 088</b>	-21,0	19,8	<b>28 945</b>	-28,5	31,7
Poitou-Charentes.....	74 303	<b>61 193</b>	-17,6	<b>12 768</b>	-21,8	20,9	<b>21 997</b>	-23,2	35,9
Aquitaine.....	141 725	<b>115 507</b>	-18,5	<b>22 018</b>	-20,4	19,1	<b>39 829</b>	-28,5	34,5
Midi-Pyrénées.....	122 802	<b>104 307</b>	-15,1	<b>19 684</b>	-15,1	18,9	<b>35 656</b>	-23,2	34,2
Limousin.....	21 988	<b>17 464</b>	-20,6	<b>3 726</b>	-22,2	21,3	<b>4 863</b>	-24,8	27,8
Rhône-Alpes.....	233 095	<b>179 373</b>	-23,0	<b>32 209</b>	-27,9	18,0	<b>52 960</b>	-31,5	29,5
Auvergne .....	50 891	<b>44 009</b>	-13,5	<b>9 351</b>	-17,3	21,2	<b>14 748</b>	-16,3	33,5
Languedoc-Roussillon.....	153 080	<b>127 222</b>	-16,9	<b>21 127</b>	-20,7	16,6	<b>45 578</b>	-27,2	35,8
Provence-Alpes-Côte d'Azur	271 500	<b>236 629</b>	-12,8	<b>37 620</b>	-14,3	15,9	<b>75 459</b>	-21,8	31,9
Corse.....	14 503	<b>13 071</b>	-9,9	<b>2 360</b>	-11,1	18,1	<b>3 216</b>	-17,9	24,6
<b>France métropolitaine.....</b>	<b>2 695 868</b>	<b>#####</b>	-17,4	<b>412 627</b>	-20,4	18,5	<b>733 290</b>	-25,6	32,9

(p) = Nombre provisoire      r = Nombre rectifié      / = Chiffre non significatif

(e) = Nombre estimé      ... = Résultat non disponible - = Résultat nul

Le tableau des "Principales actions de la politique d'emploi"

qui était publié précédemment dans le Premières Informations peut

désormais être consulté sur internet ([www.travail.gouv.fr](http://www.travail.gouv.fr) - rubrique Etudes et Statistiques).

**PREMIÈRES INFORMATIONS et PREMIÈRES SYNTHÈSES** sont éditées par le Ministère de l'emploi et de la solidarité, Direction de l'animation de la recherche des études et des statistiques (DARES) 20 bis, rue d'Estrées 75700 Paris 07 SP. Tél. : 01.44.38.23.11 ou 23.14. Télécopie 01.44.38.24.43. [www.travail.gouv.fr](http://www.travail.gouv.fr) (Rubrique Emploi puis Études et Statistiques) - Directeur de la publication : Annie Fouquet.  
Secrétariat de rédaction : Catherine Demaison et Evelyn Ferreira. Maquettiste : Mauricette Guizard. Conception graphique : Ministère de l'emploi et de la solidarité. Flashage : AMC, Paris. Impression : Ecoprint, Pontcarré et JC DM-BUDY, Paris. Reprographie : DARES. Abonnements : La documentation Française, 124 rue Henri Barbusse 93308 Aubervilliers Cedex. Tél. : 01.40.15.70.00. Télécopie : 01.40.15.68.00 - <http://www.ladocfrancaise.gouv.fr> - PREMIÈRES INFORMATIONS et PREMIÈRES SYNTHÈSES : 1 an (52 n°) : France (TTC) : 711,71 F (108,50 Euros) - Europe (TTC) : 747,79 F (114 Euros) - DOM-TOM (HT, avion éco.) : 741,23 F (113 Euros) - Autres pays (HT, avion éco.) : 760,91 F (116 Euros) - Supplément avion rapide : 45,92 F (7 Euros). Publicité : Ministère de l'emploi et de la solidarité. Dépôt légal : à parution. Numéro de commission paritaire : 3124 AD. ISSN 1253 - 1545.



**DEMANDES D'EMPLOI EN FIN DE MOIS (Catégorie 1)  
SELON LA QUALIFICATION DES DEMANDEURS**

*Unité : Nombre*

<b>QUALIFICATION DES DEMANDEURS</b> <b>Données brutes</b>	<b>Nov.</b> <b>1999</b>	<b>Oct.</b> <b>2000</b>	<b>Nov.</b> <b>2000</b>	<b>Variation</b> <b>sur un mois</b>	<b>Variation</b> <b>sur un an</b>
Manoeuvres.....	89 371	73 307	<b>73 472</b>	/	- 17,8
Ouvriers spécialisés.....	270 948	218 890	<b>219 206</b>	/	- 19,1
Ouvriers qualifiés.....	406 977	307 564	<b>306 193</b>	/	- 24,8
Employés non qualifiés.....	487 191	419 423	<b>412 840</b>	/	- 15,3
Employés qualifiés.....	1 024 015	866 322	<b>850 256</b>	/	- 17,0
Agents de maîtrise, techniciens.....	201 881	176 085	<b>168 824</b>	/	- 16,4
Cadres.....	172 381	158 726	<b>154 802</b>	/	- 10,2
Demandes non ventilées.....	43 104	46 507	<b>40 668</b>	/	- 5,7
<b>Ensemble.....</b>	<b>2 695 868</b>	<b>2 266 824</b>	<b>2 226 261</b>	/	- 17,4