

PREMIÈRES INFORMATIONS

ÉVOLUTION DE L'EMPLOI SALARIÉ DANS LES SECTEURS MARCHANDS NON AGRICOLES AU QUATRIÈME TRIMESTRE 1994

L'emploi salarié, au cours du quatrième trimestre 1994, a connu une croissance de 0,3% ; cette croissance, qui suit celle des trimestres précédents, confirme l'année 1994 comme une année de reprise, caractérisée par la création de 222 500 emplois salariés dans les secteurs marchands non agricole.

Evolution de l'emploi salarié

en milliers

EMPLOI SALARIE (Valeur CVS) 2ème tour ACEMO	1993	1994				Variation (%) par rapport au :	
	31 déc.	31 mars	30 juin	30 sept.	31 décembre	trimestre précé- dent	même trimestre de l'année précédente
U 02 à U 06 : Industrie, n.c. le bâtiment	4 279,0	4 256,8	4 258,0	4 257,6	4 259,9	+0,1	-0,5
U 07 : Bâtiment, génie civil et agricole	1 183,9	1 172,9	1 167,0	1 169,1	1 163,1	-0,5	-1,8
U 08 à U 13 : Tertiaire marchand	8 951,9	9 016,2	9 106,0	9 165,0	9 214,3	+0,5	+2,9
U 02 à U 13 : Ensemble des secteurs marchands non agricoles	14 414,8	14 445,9	14 531,0	14 591,7	14 637,3	+0,3	+1,5



Le tertiaire marchand reste bien sûr le principal grand secteur créateur d'emplois (+ 0,5%). On observe globalement peu de changement par rapport au trimestre précédent si ce n'est une certaine décélération dans les services rendus aux entreprises (1,1% après 1,9%).

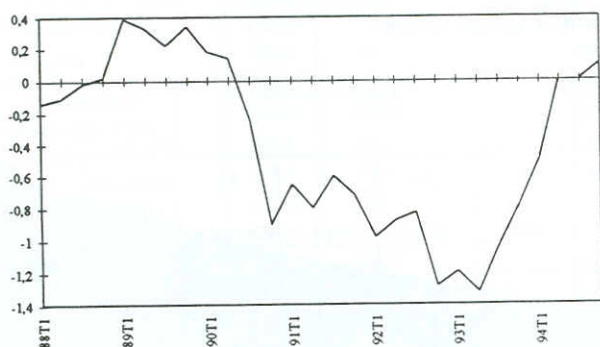
Au quatrième trimestre 1994, l'industrie redevient créatrice nette d'emplois (+0,1%) après quatre années de baisse. Ce mouvement recouvre des évolutions contrastées. La reprise de l'emploi est globalement effective dans l'industrie manufacturière, en particulier grâce à la croissance des effectifs dans les biens intermédiaires (+0,6%) -soutenue par la fonderie-travail des métaux (+ 1,5%) et le verre (+ 0,7%) - et aux biens d'équipement qui ne perdent plus d'emplois (+0,1%): pour la première fois depuis 1990, un mouvement de reprise s'y amorce, encouragée par les secteurs de la construction mécanique (+ 0,6%) et de la construction de matériels de transport terrestre (+ 0,2%)

A l'inverse, certains secteurs, dans lesquels l'emploi avait légèrement progressé ou s'était stabilisé, enregistrent de nouveau une baisse de leurs effectifs salariés ; c'est le cas de l'industrie agro-alimentaire (- 0,2%), de la production et distribution d'énergie (-0,4%), du bâtiment, génie civil et agricole (- 0,5%) et surtout de l'industrie des biens de consommation, dont la baisse de 0,3% est essentiellement due à l'industrie du cuir et chaussure (- 0,7%) et à l'industrie du bois et de l'ameublement (- 0,8%).

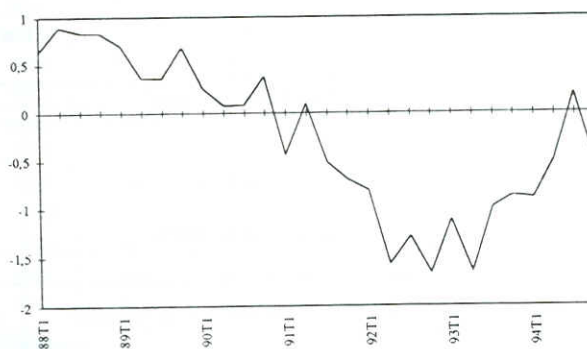
Sur un an, les pertes d'effectifs de l'industrie (- 0,5%) et du bâtiment (-1,8%) ont été largement compensées par le dynamisme du tertiaire marchand (+ 2,9%) : au total l'emploi salarié marchand a progressé de 1,5%.

Valérie ANDRÉ, Laurence PRUVOST.

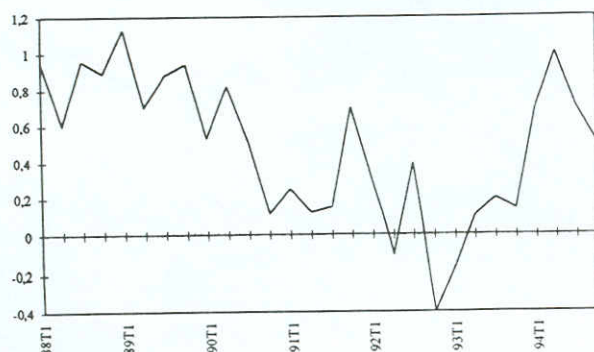
Industrie
(variations trimestrielles en %)



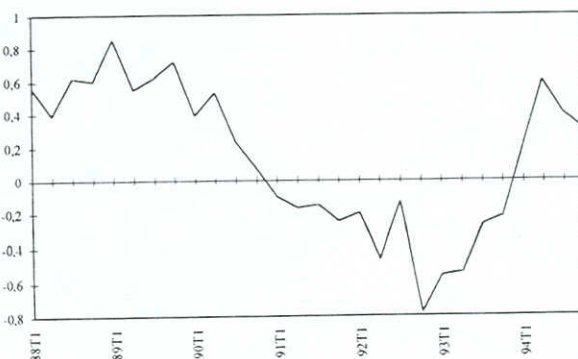
Bâtiment
(variations trimestrielles en %)



Tertiaire marchand
(variations trimestrielles en %)



Secteurs marchands non agricoles
(variations trimestrielles en %)



Evolution de l'emploi salarié dans les secteurs marchands non agricoles

	Variations annuelles brutes					Variations trimestrielles en %								Effectifs cvs en milliers au 31/12/94		
	en %					1992		1993				1994				
	1990	1991	1992	1993	1994	T3	T4	T1	T2	T3	T4	T1	T2		T3	T4
Industrie agro-alimentaires	-0,6	-0,8	-1,3	-0,9	-0,1	-0,2	-0,4	-0,2	-0,3	-0,2	-0,2	0,1	0,0	0,0	-0,2	534,3
- Indus. de la viande et du lait	1,0	0,4	-0,4	-1,1	0,5	0,3	-0,2	-0,1	-0,3	-0,2	-0,5	0,4	0,2	0,2	-0,3	185,4
- Autres indus. agro-alimentaires	-1,4	-1,4	-1,7	-0,7	-0,4	-0,4	-0,5	-0,3	-0,3	-0,2	0,0	-0,1	-0,2	-0,1	-0,1	348,9
Production et distribution d'énergie	-2,6	-1,6	-1,8	-1,1	-1,0	-0,1	-0,5	-0,2	0,1	-0,3	-0,6	-0,5	0,0	-0,1	-0,4	242,9
- Prod. de combustibles minéraux sol.	-12,8	-11,0	-9,3	-8,5	-5,0	-3,2	-2,2	-2,3	-2,3	-2,4	-1,8	-1,2	-1,3	-1,3	-1,3	15,3
- Prod. de pétrole et gaz naturel	-3,8	-3,3	-11,9	-1,2	-5,5	-2,9	-4,8	-1,2	0,8	-0,4	-0,4	-2,7	0,4	-1,2	-2,0	24,3
- Prod. et distr. electr., eau et gaz	-1,1	-0,3	0,4	-0,4	-0,2	0,6	0,3	0,1	0,2	-0,2	-0,5	-0,2	0,0	0,2	-0,2	203,3
Industries des biens intermédiaires	0,4	-2,8	-4,6	-5,2	0,7	-0,9	-1,6	-1,4	-1,7	-1,2	-1,0	-0,4	0,2	0,3	0,6	1 117,2
- Prod. minér. et métaux ferreux, acier	-3,4	-5,3	-7,5	-6,3	-3,6	-2,1	-2,3	-1,8	-1,8	-1,7	-1,1	-1,0	-0,8	-1,0	-0,8	75,9
- Prod. minér. et métaux non ferreux	-3,6	-3,4	-5,6	-5,1	-1,5	-1,2	-1,2	-1,2	-1,7	-1,5	-0,9	-0,6	-0,4	-0,4	0,0	45,9
- Prod. matériaux de construction	-1,5	-2,8	-5,0	-5,0	-0,9	-1,2	-1,8	-1,6	-1,6	-0,9	-0,9	-0,9	0,0	0,1	-0,1	125,5
- Industrie du verre	0,5	-1,4	-0,9	-4,7	1,8	-0,3	-0,3	-1,7	-1,6	-0,4	-1,1	-0,4	1,3	0,2	0,7	56,2
- Chimie de base	-3,0	-3,9	-4,6	-2,7	-2,3	-1,0	-1,2	-0,6	-0,5	-0,7	-0,9	-0,8	-0,6	-0,7	-0,3	105,7
- Fonderie et travail des métaux	2,6	-2,7	-6,5	-6,9	3,6	-1,2	-2,5	-1,8	-2,3	-1,8	-1,2	0,2	0,8	1,1	1,5	395,8
- Industrie du papier et du carton	-0,5	-1,2	-0,3	-4,4	-0,6	-0,1	-0,5	-1,3	-1,4	-1,3	-0,5	-0,6	-0,3	0,3	0,0	101,7
- Ind. du caoutchouc et des matières plast.	2,5	-2,7	-2,0	-3,6	0,4	-0,3	-0,7	-0,9	-1,4	-0,7	-0,8	-0,4	-0,1	0,4	0,5	210,5
Industries des biens d'équipement	1,1	-2,5	-4,1	-5,0	-1,2	-0,9	-1,2	-1,4	-1,6	-1,3	-0,9	-0,9	-0,1	-0,3	0,1	1 364,8
- Construction mécanique	2,5	-2,6	-4,8	-6,2	-0,1	-1,0	-1,6	-1,6	-2,0	-1,7	-1,1	-0,9	0,1	0,1	0,6	386,5
- Matériel électrique	2,0	-2,3	-4,9	-5,5	-0,5	-1,3	-1,2	-1,7	-1,8	-1,2	-1,0	-0,4	0,3	-0,3	-0,1	433,4
- Equipement ménager	-4,1	-2,7	-8,2	-3,6	-1,4	-2,4	-2,1	-1,1	-0,8	-1,2	-0,6	-0,8	0,0	-0,2	-0,4	50,0
- Constr. de matériel de transp. terr.	0,2	-2,9	-1,3	-3,1	-1,2	0,1	-0,8	-0,7	-1,1	-1,0	-0,4	-1,1	-0,2	-0,2	0,2	339,4
- Constr naval et aéronaut., arm.	-1,0	-1,9	-4,4	-5,0	-5,1	-1,4	-0,9	-1,5	-1,2	-1,3	-1,0	-1,6	-1,4	-1,1	-1,0	155,5
Industrie des biens de consom.	-1,1	-4,1	-4,9	-4,8	-0,8	-1,1	-1,6	-1,4	-1,5	-1,1	-0,9	-0,5	0,1	0,0	-0,3	1 000,7
- Parachimie et ind. pharmaceutique	2,1	-0,2	-1,9	-1,6	1,4	-0,4	-0,7	-0,3	-0,5	-0,5	-0,4	0,1	0,3	0,4	0,6	195,7
- Indus. textile et de l'habillement	-4,2	-6,9	-6,1	-7,6	-3,4	-1,2	-2,4	-2,6	-2,3	-1,9	-1,1	-1,7	-0,6	-0,9	-0,3	272,8
- Indus. du cuir et de la chaussure	-2,0	-8,0	-6,2	-7,7	-0,7	-1,7	-1,4	-2,4	-2,3	-1,8	-1,4	-0,5	-0,2	0,7	-0,7	57,9
- Indus. du bois et de l'ameublement	-0,3	-3,7	-7,1	-4,7	-0,4	-1,9	-2,2	-1,3	-1,4	-0,9	-1,1	-0,2	0,5	0,1	-0,8	249,2
- Imprimerie, presse, édition	0,3	-2,4	-2,7	-3,0	0,1	-0,6	-0,6	-0,9	-1,0	-0,4	-0,7	0,0	0,4	0,3	-0,5	225,1
Bâtiment, génie civil et agricole	0,8	-1,7	-5,3	-4,6	-1,8	-1,3	-1,7	-1,1	-1,7	-1,0	-0,9	-0,9	-0,5	0,2	-0,5	1 163,1
Commerces	1,0	-0,9	-1,2	-0,6	1,8	-0,2	-0,5	-0,3	-0,4	0,2	-0,2	0,4	0,9	0,2	0,3	2 229,6
- Commerce de gros alimentaire	-1,0	-2,6	-2,6	-2,8	-1,3	-0,6	-0,8	-1,1	-0,6	-0,6	-0,5	-0,7	-0,2	-0,3	-0,1	238,8
- Commerce de gros non alimentaire	2,2	-1,6	-2,1	-2,0	1,7	-0,4	-0,9	-0,9	-1,1	0,3	-0,3	-0,1	0,6	0,4	0,9	698,3
- Commerce de détail alimentaire	1,3	0,4	-0,4	-0,1	1,5	0,0	-0,1	-0,1	-0,1	0,1	-0,1	0,4	0,4	0,4	0,3	564,1
- Commerce de détail non alimentaire	0,3	-0,6	-0,3	1,1	3,2	0,1	-0,3	0,4	0,1	0,6	0,0	1,3	2,0	0,0	-0,2	728,4
Transports et télécommunication	1,1	0,5	-0,3	-1,2	0,7	0,0	-0,4	-0,3	-0,3	-0,3	-0,3	0,0	0,2	0,3	0,2	1 358,7
- Transports	2,0	-0,2	0,1	-1,3	1,7	0,1	-0,4	-0,3	-0,3	-0,4	-0,4	0,3	0,4	0,6	0,4	886,5
- Télécommunication	-0,4	2,0	-1,2	-1,1	-1,2	-0,2	-0,5	-0,4	-0,5	-0,2	-0,1	-0,6	-0,2	-0,3	-0,1	472,2
Services marchands	3,0	1,4	1,3	1,3	4,4	0,9	-0,4	0,0	0,4	0,4	0,5	1,2	1,4	1,0	0,8	4 945,3
- Répar. et commerce de l'automobile	-1,5	-1,5	0,5	-0,7	0,9	0,1	0,0	-0,2	-0,4	-0,2	0,1	0,2	0,0	0,5	0,3	335,8
- Hôtels, cafés, restaurants	3,7	1,6	-1,0	2,4	3,7	-0,7	-0,5	0,3	0,8	0,8	0,5	0,9	1,0	0,8	1,0	602,7
- Services rendus aux entreprises	4,7	0,2	0,0	-0,9	8,6	2,1	-1,4	-1,0	-0,2	0,0	0,2	2,5	3,1	1,9	1,1	1 668,9
- Services rendus aux particuliers	2,3	2,6	2,9	2,8	2,3	0,6	0,4	0,6	0,7	0,7	0,8	0,5	0,6	0,6	0,7	2 337,9
Institutions financières	0,9	0,1	-1,5	-1,5	0,2	-0,3	-0,4	-0,4	-0,3	-0,3	-0,5	0,0	-0,1	0,2	0,1	680,7
- Location, crédit immobilier	9,3	1,6	4,3	-1,4	1,3	1,0	1,0	-0,2	-0,2	-0,5	-0,5	0,5	0,4	0,2	0,2	84,7
- Assurances	0,2	0,6	-2,2	-0,9	2,2	-0,6	-0,7	-0,3	-0,3	-0,1	-0,3	1,0	0,1	0,4	0,7	160,6
- Organimes financiers	-0,2	-0,3	-2,4	-1,8	-0,7	-0,5	-0,5	-0,4	-0,4	-0,4	-0,6	-0,4	-0,3	0,1	-0,1	435,4
Regroupements																
- Industrie n.c. le bâtiment	0,0	-2,7	-3,9	-4,3	-0,5	-0,8	-1,3	-1,2	-1,3	-1,0	-0,8	-0,5	0,0	0,0	0,1	4 259,9
- Industrie manufacturière	0,2	-2,5	-4,2	-4,4	-0,5	-0,9	-1,4	-1,2	-1,4	-1,0	-0,8	-0,6	-0,1	0,0	0,1	3 482,7
- Tertiaire marchand	2,0	0,6	0,2	0,2	2,9	0,4	-0,4	-0,2	0,0	0,2	0,1	0,7	1,0	0,7	0,5	9 214,3
Ensemble SMNA	1,2	-0,7	-1,6	-1,6	1,5	-0,1	-0,8	-0,6	-0,5	-0,3	-0,2	0,2	0,6	0,4	0,3	14 637,3

Sources : Ministère du Travail, de l'Emploi et de la Formation professionnelle - Unedic - Insee

Effectifs dans les secteurs marchands non agricoles (valeurs cvs)
en milliers

	1992				1993				1994			
	Juin	Septembre	Décembre	Mars	Juin	Septembre	Décembre	Mars	Juin	Septembre	Décembre	
Industrie agro-alimentaires	542,5	541,7	539,5	538,4	536,9	535,8	534,9	535,3	535,1	535,2	534,3	
- Indus. de la viande et du lait	186,4	186,9	186,5	186,3	185,8	185,4	184,5	185,2	185,6	186,0	185,4	
- Autres indus. agro-alimentaires	356,1	354,8	353,0	352,1	351,1	350,4	350,4	350,1	349,5	349,2	348,9	
Production et distribution d'énergie	249,4	249,2	248,0	247,4	247,7	246,9	245,4	244,2	244,1	243,9	242,9	
- Prod. de combustibles minéraux sol.	18,6	18,0	17,6	17,2	16,8	16,4	16,1	15,9	15,7	15,5	15,3	
- Prod. de pétrole et gaz naturel	28,1	27,3	26,0	25,7	25,9	25,8	25,7	25,0	25,1	24,8	24,3	
- Prod. et distr. electr., eau et gaz	202,7	203,9	204,4	204,5	205,0	204,7	203,6	203,3	203,3	203,6	203,3	
Industries des biens intermédiaires	1 200,5	1 189,5	1 170,1	1 153,6	1 134,0	1 120,1	1 109,2	1 105,1	1 107,0	1 110,7	1 117,2	
- Prod. minér. et métaux ferreux, acier	87,8	86,0	84,0	82,5	81,0	79,6	78,7	77,9	77,3	76,5	75,9	
- Prod. minér. et métaux non ferreux	50,3	49,7	49,1	48,5	47,7	47,0	46,6	46,3	46,1	45,9	45,9	
- Prod. matériaux de construction	137,2	135,6	133,2	131,1	129,0	127,8	126,6	125,5	125,5	125,6	125,5	
- Industrie du verre	58,3	58,1	57,9	56,9	56,0	55,8	55,2	55,0	55,7	55,8	56,2	
- Chimie de base	113,7	112,6	111,2	110,5	110,0	109,2	108,2	107,3	106,7	106,0	105,7	
- Fonderie et travail des métaux	425,9	420,9	410,2	402,9	393,5	386,6	381,9	382,5	385,7	389,8	395,8	
- Industrie du papier et du carton	107,6	107,5	107,0	105,6	104,1	102,8	102,3	101,7	101,4	101,7	101,7	
- Ind. du caoutchouc et des matières plast.	219,7	219,1	217,5	215,6	212,7	211,3	209,7	208,9	208,6	209,4	210,5	
Industries des biens d'équipement	1 485,2	1 471,3	1 453,4	1 433,5	1 411,1	1 392,6	1 380,7	1 368,8	1 367,5	1 363,9	1 364,8	
- Construction mécanique	423,7	419,3	412,7	406,0	397,9	391,2	387,0	383,7	384,0	384,3	386,5	
- Matériel électrique	472,6	466,6	461,0	453,3	445,2	439,8	435,6	433,8	435,0	433,6	433,4	
- Equipement ménager	55,0	53,7	52,6	52,0	51,6	51,0	50,7	50,3	50,3	50,2	50,0	
- Constr. de matériel de transp. terr.	357,4	357,7	354,7	352,4	348,7	345,1	343,6	339,8	339,3	338,7	339,4	
- Constr naval et aéronaut., arm.	176,5	174,0	172,4	169,8	167,7	165,5	163,8	161,2	158,9	157,1	155,5	
Industrie des biens de consom.	1 088,4	1 076,3	1 059,0	1 043,8	1 028,6	1 017,6	1 008,8	1 003,4	1 004,3	1 003,9	1 000,7	
- Parachimie et ind. pharmaceutique	198,2	197,5	196,1	195,6	194,6	193,7	193,0	193,2	193,7	194,5	195,7	
- Indus. textile et de l'habillement	317,1	313,2	305,6	297,8	291,1	285,5	282,5	277,7	276,1	273,7	272,8	
- Indus. du cuir et de la chaussure	65,1	64,0	63,1	61,6	60,2	59,1	58,3	58,0	57,9	58,3	57,9	
- Indus. du bois et de l'ameublement	273,4	268,3	262,4	259,0	255,3	252,9	250,2	249,7	250,9	251,1	249,2	
- Imprimerie, presse, édition	234,6	233,3	231,8	229,8	227,4	226,4	224,8	224,8	225,7	226,3	225,1	
- Bâtiment, génie civil et agricole	1 278,2	1 261,7	1 240,6	1 226,7	1 206,3	1 194,3	1 183,9	1 172,9	1 167,0	1 169,1	1 163,1	
Commerces	2 218,8	2 215,5	2 204,1	2 197,5	2 188,6	2 193,9	2 190,0	2 199,2	2 219,6	2 223,6	2 229,6	
- Commerce de gros alimentaire	252,1	250,7	248,7	245,9	244,4	242,9	241,7	240,1	239,7	239,0	238,8	
- Commerce de gros non alimentaire	709,8	706,9	700,7	694,4	686,7	688,6	686,4	685,6	690,0	692,4	698,3	
- Commerce de détail alimentaire	557,3	557,3	556,5	556,2	555,7	556,4	556,0	558,2	560,3	562,5	564,1	
- Commerce de détail non alimentaire	699,6	700,6	698,2	701,0	701,8	706,0	705,9	715,3	729,6	729,7	728,4	
Transports et télécommunication	1 372,0	1 371,7	1 366,3	1 362,0	1 357,6	1 353,6	1 349,9	1 349,5	1 351,9	1 355,9	1 358,7	
- Transports	885,3	886,1	883,0	880,5	878,3	875,2	872,0	874,6	878,0	883,2	886,5	
- Télécommunication	486,7	485,6	483,3	481,5	479,3	478,4	477,9	474,9	473,9	472,7	472,2	
Services marchands	4 651,4	4 692,0	4 675,1	4 674,3	4 690,6	4 709,5	4 732,9	4 788,1	4 856,0	4 905,7	4 945,3	
- Répar. et commerce de l'automobile	334,8	335,2	335,1	334,4	333,2	332,6	332,8	333,3	333,2	334,9	335,8	
- Hôtels, cafés, restaurants	574,3	570,3	567,5	569,4	573,9	578,4	581,1	586,2	592,0	596,8	602,7	
- Services rendus aux entreprises	1 539,4	1 571,5	1 549,1	1 533,6	1 531,1	1 531,1	1 534,0	1 572,8	1 621,2	1 651,6	1 668,9	
- Services rendus aux particuliers	2 202,9	2 215,0	2 223,4	2 236,9	2 252,4	2 267,4	2 285,0	2 295,8	2 309,6	2 322,4	2 337,9	
Institutions financières	694,5	692,2	689,7	687,2	684,8	682,6	679,1	679,4	678,5	679,8	680,7	
- Location, crédit immobilier	83,2	84,0	84,8	84,6	84,4	84,0	83,6	84,0	84,3	84,5	84,7	
- Assurances	160,4	159,5	158,4	158,0	157,5	157,4	157,0	158,6	158,8	159,5	160,6	
- Organismes financiers	450,9	448,7	446,5	444,6	442,9	441,2	438,5	436,8	435,4	435,8	435,4	
Regroupements												
- Industrie n.c. le bâtiment	4 566,0	4 528,0	4 470,0	4 416,7	4 358,3	4 313,0	4 279,0	4 256,8	4 258,0	4 257,6	4 259,9	
- Industrie manufacturière	3 774,1	3 737,1	3 682,5	3 630,9	3 573,7	3 530,3	3 498,7	3 477,3	3 478,8	3 478,5	3 482,7	
- Tertiaire marchand	8 936,7	8 971,4	8 935,2	8 921,0	8 921,6	8 939,6	8 951,9	9 016,2	9 106,0	9 165,0	9 214,3	
Ensemble SMNA	14 780,9	14 761,1	14 645,8	14 564,4	14 486,2	14 446,9	14 414,8	14 445,9	14 531,0	14 590,1	14 637,3	

Sources : Ministère du Travail, de l'Emploi et de la Formation professionnelle - Unedic - Insee