

P PREMIÈRES INFORMATIONS

et PREMIÈRES SYNTHÈSES

ÉVOLUTION DE L'EMPLOI SALARIÉ ⁽¹⁾ AU DEUXIÈME TRIMESTRE 1999

Le secteur privé a créé près de 57 000 emplois salariés au cours du deuxième trimestre 1999. Après une année 1998 marquée par 265 000 créations, l'emploi poursuit donc sa progression sur un rythme comparable depuis le début de 1999. Le tertiaire connaît une croissance rapide, avec 63 500 nouveaux postes. Ce trimestre, l'industrie marque le pas et réduit ses effectifs salariés de 8 300 postes. L'activité intérimaire, toujours croissante, progresse cependant moins fortement qu'au trimestre précédent. La construction est quant à elle excédentaire à hauteur de 1 400 créations.

Évolution de l'emploi salarié (1) (en données corrigées des variations saisonnières)

En milliers

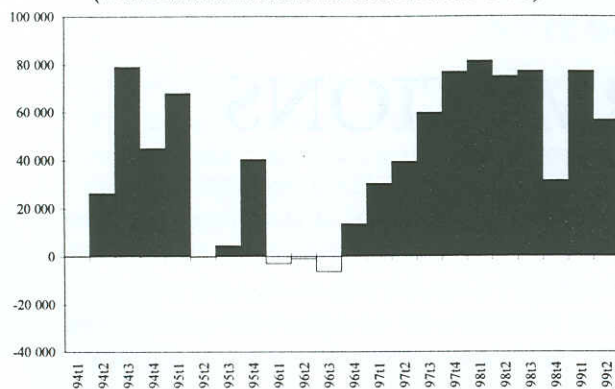
Secteurs d'activité en NAF	1998				1999		Variation (%) par rapport au :	
	31 mars	30 juin	30 sept.	31 déc.	31 mars	30 juin	trimestre précédent	mêmetrim. de l'année précédente
ET : Industrie	4 085,8	4 091,0	4 088,7	4 089,0	4 088,2	4 079,9	-0,2	-0,3
EH : Construction	1 116,3	1 116,4	1 115,9	1 118,8	1 120,8	1 122,2	+0,1	+0,5
EV : Tertiaire	8 425,0	8 494,7	8 574,6	8 602,9	8 678,9	8 742,4	+0,7	+2,9
Ensemble des secteurs	13 627,1	13 702,1	13 779,2	13 810,7	13 887,9	13 944,5	+0,4	+1,8

Sources : MES-DARES, INSEE, UNEDIC.

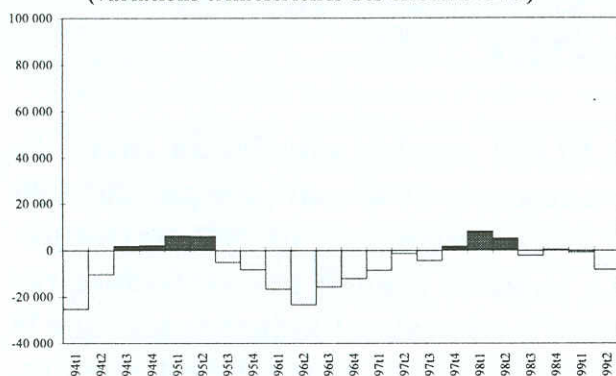
(1) Champ : ensemble des secteurs hors agriculture, administration, éducation, santé et action sociale. Ce champ couvre 13,9 millions de salariés sur un effectif salarié total de 20,4 millions.



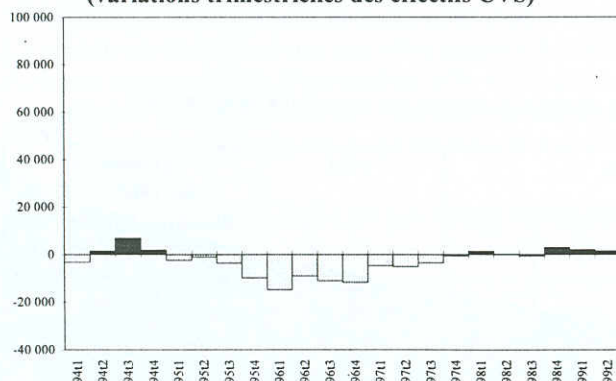
Ensemble des secteurs
(variations trimestrielles des effectifs CVS)



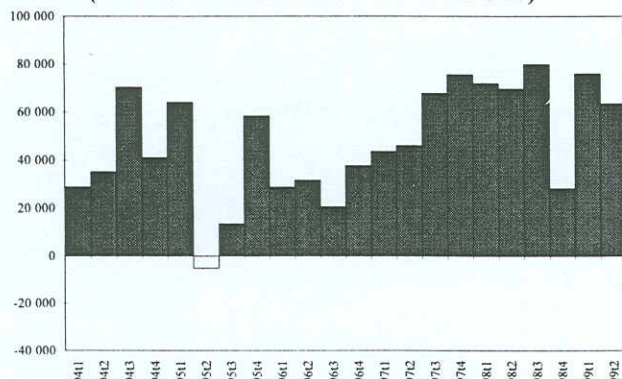
Industrie
(variations trimestrielles des effectifs CVS)



Construction
(variations trimestrielles des effectifs CVS)



Tertiaire
(variations trimestrielles des effectifs CVS)



Sources : MES-DARES, INSEE, UNEDIC.

Comme chaque année, la série des estimations trimestrielles d'emploi salarié vient de s'enrichir de l'apport de la statistique annuelle de l'UNEDIC au 31 décembre dernier. Premier constat, le volume des créations d'emplois pour l'année 1998 est révisé en légère baisse, puisqu'il ressort à 265 000 après 206 400 en 1997. Deuxième enseignement, la croissance de l'emploi apparaît soutenue depuis maintenant deux ans, puisque le volume des créations de postes est demeuré supérieur à 50 000 sur chacun des huit derniers trimestres, à l'exception du dernier trimestre 1998 marqué par une chute momentanée de l'emploi intérimaire. Enfin, en dépit d'une croissance moins forte de l'activité en ce début d'année, le deuxième trimestre 1999 s'inscrit dans cette tendance favorable puisque 56 600 emplois y ont été créés après 77 200 au premier trimestre. Là encore, ce léger ralentissement est entièrement imputable aux fluctuations de l'emploi intérimaire.

Le tertiaire hors intérim enregistre à nouveau le principal volume de créations d'emplois : 59 700 postes après 47 100 au trimestre précédent. Le commerce et les services aux particuliers maintiennent leur rythme de croissance et créent respectivement 13 000 et 15 500 emplois. Les activités financières sont à l'équilibre, tandis que les activités immobilières redeviennent excédentaires (+800 postes). En revanche, les créations d'emplois se font moins nombreuses dans les transports (5 200 créations, après 10 100 au premier trimestre 1999) et dans les services aux entreprises (29 000 après 45 400). Pour ce dernier secteur, le ralentissement résulte d'une progression réduite de l'activité intérimaire (3 800 créations ce trimestre, contre 28 900 au trimestre précédent). Hors intérim, les services aux entreprises ont accru leurs effectifs salariés de 25 200 (après 16 500).

Par ailleurs, le ralentissement de la croissance se répercute sur l'emploi industriel. Ce secteur supprime en effet 8 300 postes après avoir pratiquement maintenu ses effectifs à l'équilibre pendant les six mois précédents. La dégradation est sensible dans les industries des biens de consommation (-5 300 postes, après -2 500 au trimestre précédent), dans les industries des biens d'équipement (-900 contre +4 800) et les industries des biens intermédiaires (-3 800 contre +1 300). L'énergie demeure déficitaire en supprimant 500 emplois au cours du deuxième trimestre 1999. Les industries agricoles et alimentaires sont mieux orientées puisqu'elles redeviennent excédentaires à hauteur de 600 postes. L'industrie automobile enregistre quant à elle son meilleur résultat depuis quatre ans en termes de créations d'emplois : 1 600 postes supplémentaires sont créés, après 3 000 pertes au trimestre précédent. La construction prolonge l'amélioration observée à la fin de l'année 1998. Elle crée 1 400 postes, après deux trimestres où au total 4 900 nouveaux emplois avaient été créés.

Du 30 juin 1998 au 30 juin 1999, 242 400 nouveaux emplois apparaissent et viennent s'additionner aux 293 100 postes créés au cours des douze mois précédents. Le tertiaire enregistre 247 700 emplois supplémentaires de la mi-1998 à la mi-1999, après 285 000 de la mi-1997 à la mi-1998. La construction gagne quant à elle 5 800 postes salariés, après en avoir supprimé 2 600. Seule l'industrie est déficitaire sur un an à hauteur de 11 100 emplois, alors qu'elle avait créé 10 700 postes de la mi-1997 à la mi-1998.

Colette JOURDAIN, Alice TANAY (DARES)

Évolution des effectifs salariés (1)

Secteurs d'activité en NAF	Variations annuelles brutes en %			Variations trimestrielles CVS en %												Variations CVS juin 99/juin 98 en %	Effectifs CVS en milliers au 30/06/99
				1996				1997				1998					
	1996	1997	1998	T3	T4	T1	T2	T3	T4	T1	T2	T3	T4	T1	T2		
ET : Industrie	-1,7	-0,3	0,3	-0,4	-0,3	-0,2	0,0	-0,1	0,0	0,2	0,1	-0,1	0,0	0,0	-0,2	-0,3	4 079,9
EB : Industries agricoles et alim.	0,0	0,8	1,1	-0,1	0,4	0,1	0,4	0,3	-0,1	0,2	0,3	0,2	0,4	-0,1	0,1	0,6	538,4
EC : Industries des biens de cons.	-2,8	-1,5	-0,6	-0,7	-0,4	-0,2	-0,4	-0,6	-0,3	-0,1	-0,1	-0,2	-0,2	-0,3	-0,7	-1,4	736,0
ED : Industrie automobile	-1,5	0,0	0,2	-0,3	-0,3	-0,1	0,0	0,1	0,1	0,1	0,1	-0,1	0,1	-1,0	0,6	-0,5	287,0
EE : Industries des biens d'équip.	-1,0	0,4	0,5	-0,1	-0,4	-0,1	0,2	0,0	0,3	0,3	0,1	0,0	0,0	0,6	-0,1	0,5	815,1
EF : Industries des biens interm.	-2,1	-0,4	0,6	-0,5	-0,4	-0,4	-0,1	0,0	0,1	0,4	0,3	0,0	0,0	0,1	-0,3	-0,2	1 457,7
EG : Energie	-1,2	-1,0	-1,6	0,3	-0,3	-0,2	-0,2	-0,4	-0,1	-0,4	-0,3	-0,4	-0,5	-0,4	-0,2	-1,5	245,7
EH : Construction	-4,0	-1,3	0,3	-1,0	-1,0	-0,4	-0,5	-0,3	0,0	0,1	0,0	0,0	0,3	0,2	0,1	0,5	1 122,2
EV : Tertiaire	1,5	2,9	3,0	0,3	0,5	0,5	0,6	0,8	0,9	0,9	0,8	0,9	0,3	0,9	0,7	2,9	8 742,4
EJ : Commerce	0,8	1,0	2,0	-0,1	0,3	0,3	0,2	0,1	0,4	0,3	0,5	0,6	0,5	0,5	0,5	2,2	2 619,6
EK : Transports	1,0	1,2	3,5	0,0	0,1	-0,3	0,1	0,8	0,5	0,8	1,0	0,5	1,0	1,1	0,5	3,1	977,0
EL : Activités financières	-0,9	-0,3	0,3	-0,8	0,4	-0,2	0,1	-0,6	0,5	0,3	-0,2	0,0	0,1	-0,2	0,0	-0,1	662,5
EM : Activités immobilières	1,1	0,4	1,2	0,2	0,0	0,7	0,2	-0,2	-0,3	0,0	0,4	0,5	0,4	-2,4	0,3	-1,4	304,4
EN : Services aux entreprises	2,4	6,4	4,4	0,7	0,4	1,2	1,3	2,1	1,8	1,7	1,3	1,7	-0,4	1,8	1,1	4,3	2 610,3
EP : Services aux particuliers	3,2	3,8	3,8	0,9	1,2	0,7	0,6	1,0	1,2	0,8	0,9	1,0	0,9	1,0	1,0	4,0	1 568,6
Ensemble des secteurs	0,0	1,5	2,0	0,0	0,1	0,2	0,3	0,4	0,6	0,6	0,6	0,6	0,2	0,6	0,4	1,8	13 944,5

(1) - Champ : ensemble des secteurs hors agriculture, administration, éducation, santé et action sociale.

Sources : MES-DARES, INSEE, UNEDIC.

Effectifs salariés (1) (valeurs CVS)

En milliers

Secteurs d'activité en NAF	1996		1997				1998				1999	
	sept.	déc.	mars	juin	sept.	déc.	mars	juin	sept.	déc.	mars	juin
ET : Industrie	4 102,4	4 090,2	4 081,7	4 080,3	4 075,8	4 077,6	4 085,8	4 091,0	4 088,7	4 089,0	4 088,2	4 079,9
EB : Industries agricoles et alimentaires	526,2	528,1	528,7	530,9	532,7	532,3	533,5	535,1	536,1	538,2	537,8	538,4
EC : Industries des biens de consommation	762,8	759,7	758,2	755,2	750,3	748,3	747,8	746,8	745,0	743,8	741,3	736,0
ED : Industrie automobile	288,8	287,8	287,4	287,3	287,6	287,8	288,0	288,4	288,1	288,4	285,4	287,0
EE : Industries des biens d'équipement	807,0	804,0	802,9	804,9	804,8	807,0	809,8	810,9	811,0	811,2	816,0	815,1
EF : Industries des biens intermédiaires	1 463,3	1 457,0	1 451,5	1 449,5	1 448,9	1 451,0	1 456,4	1 460,3	1 460,0	1 460,2	1 461,5	1 457,7
EG : Energie	254,3	253,6	253,0	252,5	251,5	251,2	250,3	249,5	248,5	247,2	246,2	245,7
EH : Construction	1 140,8	1 129,0	1 124,2	1 119,0	1 115,5	1 115,0	1 116,3	1 116,4	1 115,9	1 118,8	1 120,8	1 122,2
EV : Tertiaire	8 082,5	8 120,1	8 163,7	8 209,7	8 277,5	8 353,1	8 425,0	8 494,7	8 574,6	8 602,9	8 678,9	8 742,4
EJ : Commerce	2 511,9	2 519,6	2 527,3	2 532,0	2 533,5	2 543,0	2 550,3	2 563,6	2 578,9	2 592,6	2 606,6	2 619,6
EK : Transports	918,5	919,7	916,8	917,7	925,1	929,9	937,7	947,5	952,2	961,7	971,8	977,0
EL : Activités financières	661,1	664,0	662,4	663,1	658,9	661,9	664,1	663,1	663,1	664,0	662,5	662,5
EM : Activités immobilières	306,1	306,1	308,1	308,7	308,2	307,4	307,5	308,6	310,0	311,2	303,6	304,4
EN : Services aux entreprises	2 270,8	2 280,2	2 307,9	2 337,7	2 386,2	2 428,3	2 470,6	2 503,0	2 546,8	2 535,9	2 581,3	2 610,3
EP : Services aux particuliers	1 414,1	1 430,5	1 441,2	1 450,5	1 465,6	1 482,6	1 494,8	1 508,9	1 523,6	1 537,5	1 553,1	1 568,6
Ensemble des secteurs	13 325,7	13 339,3	13 369,6	13 409,0	13 468,8	13 545,7	13 627,1	13 702,1	13 779,2	13 810,7	13 887,9	13 944,5

(1) - Champ : ensemble des secteurs hors agriculture, administration, éducation, santé et action sociale.

Sources : MES-DARES, INSEE, UNEDIC.

AVERTISSEMENT

Les résultats révisés de l'évolution de l'emploi salarié, estimée par l'INSEE, font apparaître une augmentation au cours du deuxième trimestre 1999 (+0,4 %). Cette estimation est proche des résultats provisoires enregistrés par l'UNEDIC, sur son propre champ, pour la même période (+0,5 %). Sur un an, du 30 juin 1998 au 30 juin 1999, l'estimation de l'INSEE conduit à une évolution de +1,8 %, tandis que celle de l'UNEDIC conduit à une évolution de +2,1 % sur son propre champ.

Jusqu'à la publication des résultats définitifs du quatrième trimestre 1998, une série d'emploi salarié dans les secteurs marchands non agricoles (SMNA) était reconstituée en utilisant une table de passage entre la nouvelle nomenclature (NAF) et l'ancienne (NAP). Dorénavant, suite au passage des comptes nationaux dans la nouvelle base (1995) qui se réfère à la nomenclature NAF, cette série ne sera plus publiée.