



L'emploi intérimaire continue à baisser au 2^e trimestre 2023 (-0,5%)

L'emploi intérimaire diminue légèrement au 2^e trimestre 2023 (-0,5%, soit -4 300 intérimaires), après une baisse plus marquée au trimestre précédent (-2,5%, soit -20 400 intérimaires au 1^{er} trimestre 2023). Sur un an, il est également en recul, de 1,5%.

L'emploi intérimaire continue à diminuer dans l'industrie (-1,5%, après -0,7% au 1^{er} trimestre 2023) et la construction (-1,5%, après -1,4%), tandis qu'il repart modérément à la hausse dans le tertiaire (+0,6%, après -4,3%). Sur un an, l'emploi intérimaire recule dans le tertiaire (-3,8% par rapport au 2^e trimestre 2022) et augmente légèrement dans l'industrie (+0,4%) et la construction (+0,9%).

Mesuré en moyenne sur l'ensemble du 2^e trimestre 2023, le volume de travail temporaire (en équivalent temps plein) diminue aussi par rapport au trimestre précédent (-1,9%, après -1,4% au 1^{er} trimestre 2023).

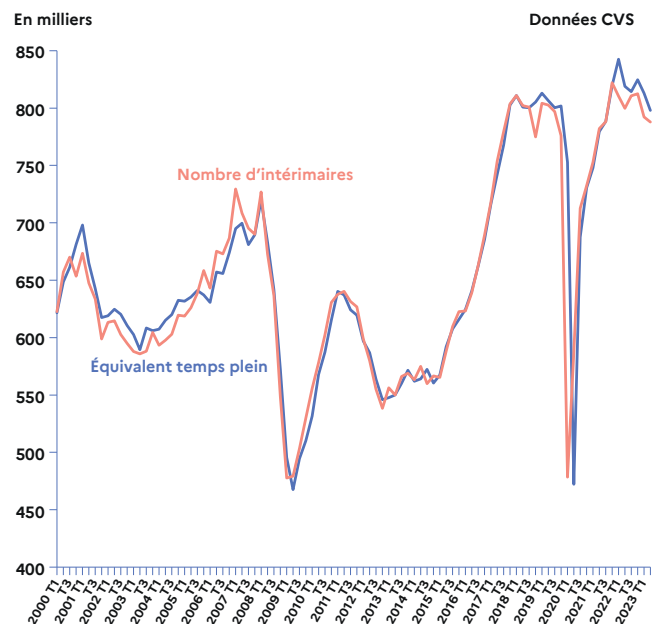
Le nombre d'intérimaires diminue de nouveau au 2^e trimestre 2023 (-0,5%)

À la fin du 2^e trimestre 2023, on dénombre 787 800 intérimaires en France (graphique 1, tableau 1), soit 2,9% de l'ensemble des salariés (une part identique au trimestre précédent, tableau complémentaire 1). Après une baisse marquée au trimestre précédent, l'emploi intérimaire diminue modérément: -0,5% entre fin mars et fin juin 2023, soit -4 300 intérimaires, après -2,5% au 1^{er} trimestre, soit -20 400 intérimaires (graphique 2). Il est également en baisse de 1,5% sur un an.

Le nombre de contrats à durée indéterminée (CDI) intérimaires recule pour le 5^e trimestre consécutif (-0,4%, après -1,3% au 1^{er} trimestre 2023; tableau complémentaire 3) et diminue nettement sur un an (-5,9%, soit -3 400). Fin juin 2023, on dénombre 54 300 CDI intérimaires, soit 6,9% de l'effectif total d'intérimaires en fin de trimestre.

Le volume de travail temporaire, mesuré en équivalent temps plein (ETP) sur l'ensemble du trimestre, recule aussi au 2^e trimestre 2023 (-1,9% soit -15 200 ETP, après -1,4% soit -11 600 ETP au trimestre précédent).

GRAPHIQUE 1 | Volume de travail temporaire en équivalent temps plein et nombre d'intérimaires en fin de trimestre



Champ: France hors Mayotte.

Sources: Dares, déclarations sociales nominatives (DSN) et fichiers de Pôle emploi des déclarations mensuelles des agences d'intérim.

Dans l'industrie, l'emploi intérimaire diminue au 2^e trimestre mais s'accroît légèrement sur un an

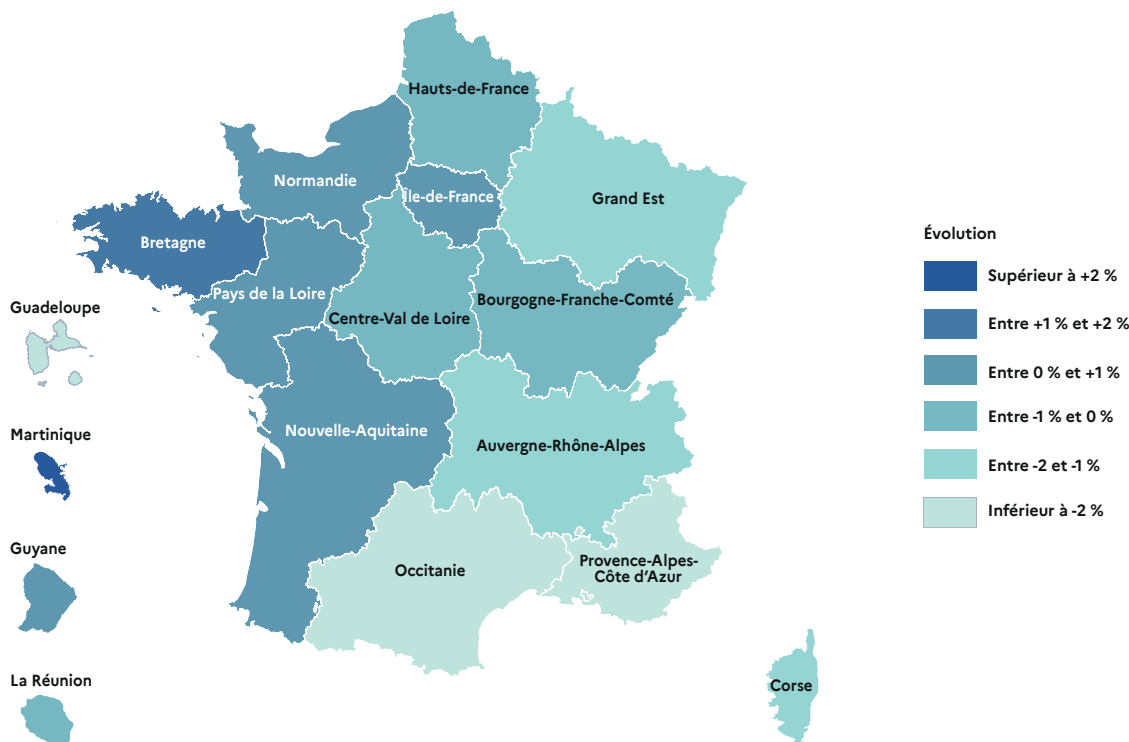
Au 2^e trimestre 2023, l'emploi intérimaire continue de baisser dans l'industrie (-1,5 % soit -4 300 intérimaires, après -0,7 % soit -2 100 ; tableau 1, graphique 2). Il s'établit à 279 100 intérimaires, soit 7,9 % de l'ensemble des salariés du secteur (en baisse de 0,1 point par rapport au trimestre précédent ; tableau complémentaire 1). La baisse des effectifs d'intérimaires concerne principalement la fabrication de biens d'équipements (-4,7 % soit -1 600 intérimaires, après -0,2 % soit -100) et le secteur des autres branches industrielles (-2,4 %, soit -3 000, après -1,5 % soit -1 900). Toutefois, sur

un an, l'ensemble de l'emploi intérimaire industriel augmente de 0,4 % (soit +1 100).

Le nombre d'intérimaires dans l'industrie évolue différemment selon les régions (carte 1a, tableau complémentaire 4). Il diminue notamment davantage que la moyenne nationale en Occitanie (-3,9 %, après +2,3 % au trimestre précédent), dans le Grand Est (-3,8 %, après +1,6 %), en Provence-Alpes-Côte d'Azur (-3,4 %, après -4,8 %) et en Centre-Val de Loire (-3,2 %, après -0,1 %). Au contraire, il augmente en Bretagne (+1,2 %, après -0,8 %).

Mesuré sur l'ensemble du trimestre et en équivalent temps plein, le volume de travail temporaire dans l'industrie diminué également par rapport au trimestre précédent (-1,9 % soit -5 300 ETP, après -0,7 % soit -1 900 ETP).

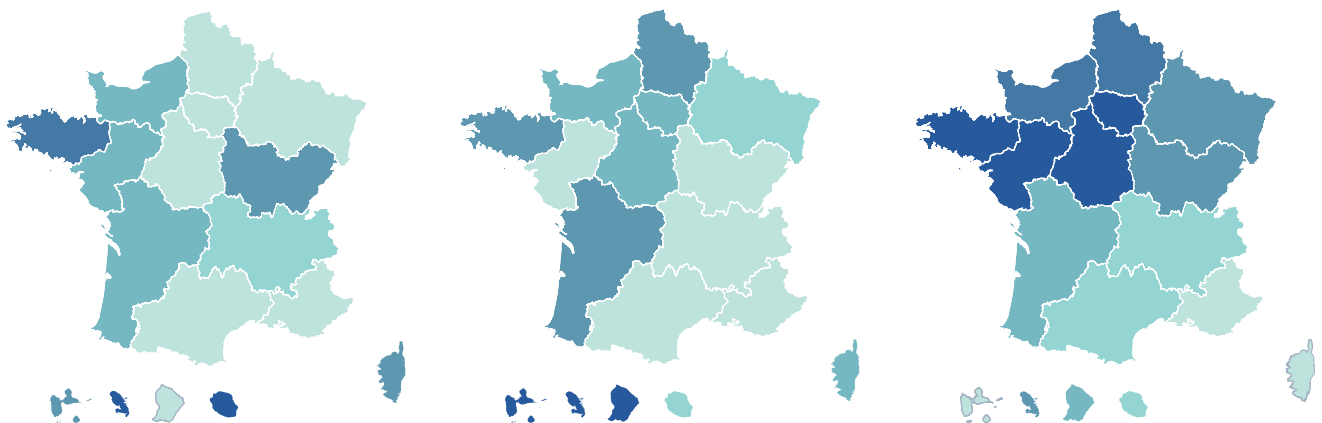
CARTE 1 | Évolution du nombre d'intérimaires dans l'ensemble des secteurs par région au 2^e trimestre 2023



CARTE 1a | Évolution dans l'industrie

CARTE 1b | Évolution dans la construction

CARTE 1c | Évolution dans le tertiaire



Note: la région retenue est celle de l'établissement dans lequel la mission d'intérim est effectuée

Champ: France hors Mayotte.

Source: Dares, DSN.

Dans la construction, l'emploi intérimaire poursuit sa baisse ce trimestre mais augmente sur un an

L'emploi intérimaire poursuit sa baisse dans la construction au 2^e trimestre 2023 (-1,5 % soit -2 200 intérimaires, après -1,4 % soit -2 100 au trimestre précédent; tableau 1, graphique 2). Il s'établit ainsi à 143 600 intérimaires à la fin du 2^e trimestre 2023, ce qui représente 8,3 % de l'ensemble des salariés du secteur (soit -0,1 point par rapport au trimestre précédent; tableau complémentaire 1). Il est toutefois en hausse sur un an (+0,9 %, soit +1 300 intérimaires).

Le nombre d'intérimaires dans la construction diminue au 2^e trimestre 2023 dans la plupart des régions (carte 1b, tableau complémentaire 4). La baisse est notamment plus importante que la moyenne nationale en Bourgogne-Franche-Comté (-6,0 %, après -4,8 % au 1^{er} trimestre 2023), en Provence-Alpes-Côte d'Azur (-3,8 %, après -0,5 %) et en Occitanie (-3,7 %, après -4,4 %). Toutefois, l'emploi intérimaire augmente légèrement dans certaines régions, comme la Nouvelle-Aquitaine (+0,7 %, après -4,8 %) et les Hauts-de-France (+0,5 %, après +1,6 %).

Mesuré sur l'ensemble du trimestre et en équivalent temps plein, le volume de l'emploi intérimaire dans la construction diminue de 3,1 % (soit -4 500 ETP), après +1,2 % au 1^{er} trimestre 2023 (soit +1 700 ETP).

L'emploi intérimaire dans le tertiaire est en légère hausse sur le trimestre mais recule sur un an

Au 2^e trimestre 2023, dans le secteur tertiaire, l'emploi intérimaire augmente légèrement par rapport au trimestre précédent

(+0,6 % soit +2 000 intérimaires, après -4,3 % soit -16 200; tableau 1). 361 200 intérimaires travaillent dans le tertiaire, représentant 1,7 % de l'ensemble des salariés du secteur (comme au trimestre précédent; tableau complémentaire 1). L'emploi intérimaire dans le tertiaire augmente principalement dans le transport-entreposage (+3,1 % soit +3 500 intérimaires, après -3,6 % soit -4 200) et les services non marchands (+3,6 % soit +1 100, après -8,8 % soit -3 000), tandis qu'il recule notamment dans le commerce (-1,9 % soit -1 400, après -4,3 % soit -3 400). Sur un an, le nombre d'intérimaires dans le secteur tertiaire recule de 3,8 % (soit -14 400).

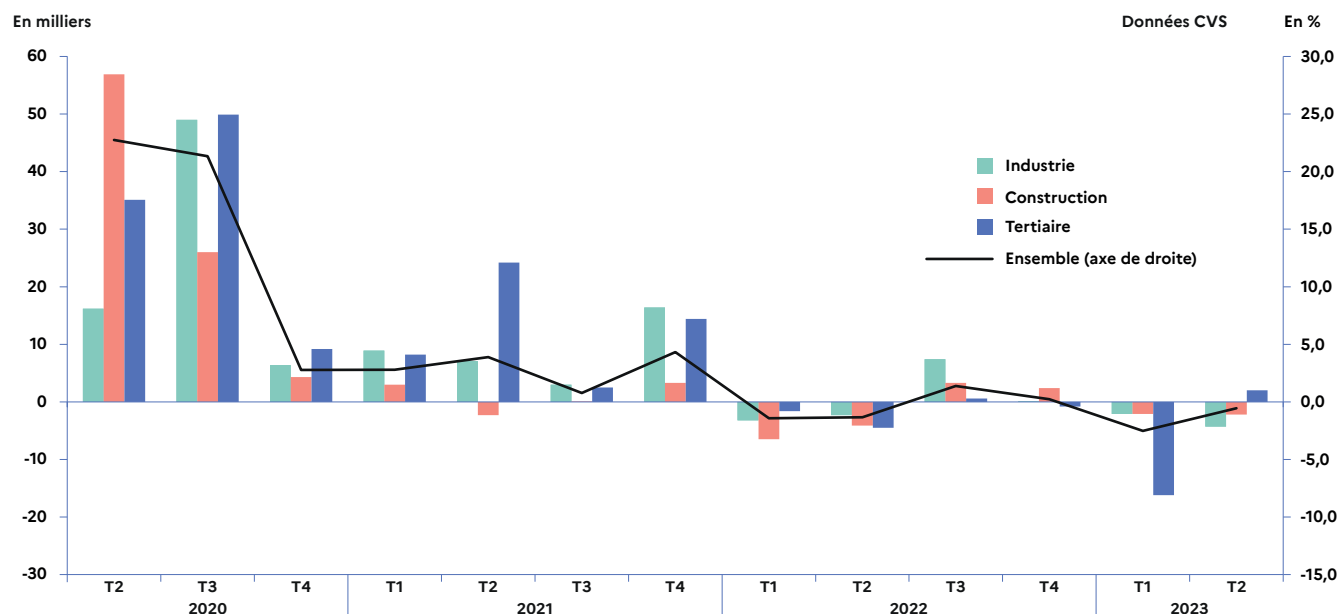
L'emploi intérimaire dans le tertiaire évolue différemment selon les régions (carte 1c, tableau complémentaire 4). Il augmente davantage que la moyenne nationale notamment dans les Pays de la Loire (+3,1 %, après -6,5 % au 1^{er} trimestre 2023), en Bretagne (+2,2 %, après -6,1 %), en Île-de-France (+2,1 %, après -2,4 %) et en Centre-Val de Loire (+2,1 %, après -3,7 %). Au contraire, il diminue en Provence-Alpes-Côte d'Azur (-2,3 %, après -4,9 %), en Auvergne-Rhône-Alpes (-1,6 %, après -4,2 %) et en Occitanie (-1,5 %, après -5,8 %).

En moyenne, au 2^e trimestre 2023, le volume de l'emploi intérimaire en ETP dans le tertiaire diminue par rapport au trimestre précédent (-1,4 % soit -5 500 ETP, après -2,9 % soit -11 500 ETP).

L'emploi intérimaire atténue un peu la légère hausse de l'emploi salarié

Au 2^e trimestre 2023, l'emploi salarié total ralentit : +0,1 % soit +21 000 emplois, après +0,4 % soit +101 800 emplois au trimestre précédent (tableau 2). L'emploi intérimaire pèse un peu sur l'emploi salarié total : hors intérim, l'emploi salarié augmente également de 0,1 % (soit +25 300 emplois, après +0,5 % soit +122 200 emplois au 1^{er} trimestre 2023).

GRAPHIQUE 2 | Évolution trimestrielle de l'intérim par secteur d'activité



Champ: France hors Mayotte.

Source: Dares, déclarations sociales nominatives (DSN).

TABLEAU 1 | Le travail intérimaire par secteur d'activité

Données CVS

Secteur d'activité (code NAF Rév. 2)	Intérimaires						Équivalent-emplois à temps plein							
	Niveau	Évolution trimestrielle				Évolution annuelle		Niveau	Évolution trimestrielle				Évolution annuelle	
	En milliers	En %		En milliers		En %	En milliers	En milliers	En %		En milliers		En %	En milliers
	2023 T2	2023 T1	2023 T2	2023 T1	2023 T2	2023 T2		2023 T2	2023 T1	2023 T2	2023 T1	2023 T2	2023 T2	
Agriculture (AZ)	3,9	1,8	6,9	0,1	0,3	1,8	0,1	3,8	3,3	2,1	0,1	0,1	-2,1	-0,1
Industrie, dont:	279,1	-0,7	-1,5	-2,1	-4,3	0,4	1,1	278,8	-0,7	-1,9	-1,9	-5,3	-0,2	-0,5
C1: Industrie agroalimentaire	60,1	-1,6	1,3	-0,9	0,8	0,5	0,3	59,9	-2,8	-0,8	-1,8	-0,5	-1,4	-0,8
C2: Cokéfaction et raffinage	0,4	5,9	-5,9	0,0	0,0	-13,4	-0,1	0,4	4,8	-3,9	0,0	0,0	-12,7	-0,1
C3: Biens d'équipement	33,0	-0,2	-4,7	-0,1	-1,6	-2,6	-0,9	33,4	0,9	-3,9	0,3	-1,4	-2,1	-0,7
C4: Matériels de transport	39,5	3,3	-1,5	1,3	-0,6	15,5	5,3	39,1	2,0	-0,9	0,8	-0,4	20,4	6,6
C5: Autres branches industrielles	121,7	-1,5	-2,4	-1,9	-3,0	-3,5	-4,4	121,3	-1,0	-2,2	-1,2	-2,8	-4,3	-5,5
DE: Énergie, eau, déchets	24,3	-2,2	1,0	-0,5	0,2	3,7	0,9	24,7	-0,2	-1,0	0,0	-0,2	-0,3	-0,1
Construction (FZ)	143,6	-1,4	-1,5	-2,1	-2,2	0,9	1,3	141,5	1,2	-3,1	1,7	-4,5	0,0	0,0
Tertiaire, dont:	361,2	-4,3	0,6	-16,2	2,0	-3,8	-14,4	373,7	-2,9	-1,4	-11,5	-5,5	-5,2	-20,5
GZ: Commerce	73,2	-4,3	-1,9	-3,4	-1,4	-6,4	-5,0	75,4	-4,1	-3,3	-3,3	-2,6	-8,2	-6,8
HZ: Transport et entreposage	115,4	-3,6	3,1	-4,2	3,5	1,6	1,9	115,2	-3,9	-0,8	-4,7	-0,9	-2,5	-2,9
IZ: Hébergement-restauration	15,7	-10,1	1,9	-1,7	0,3	-4,3	-0,7	18,0	0,8	0,3	0,1	0,0	-0,2	0,0
JZ: Information-communication	6,3	-0,9	-3,8	-0,1	-0,2	-5,6	-0,4	6,4	-1,5	-2,4	-0,1	-0,2	-6,2	-0,4
KZ: Services financiers	6,4	-2,4	-3,7	-0,2	-0,2	-13,3	-1,0	6,5	-3,1	-3,3	-0,2	-0,2	-14,0	-1,0
LZ: Services immobiliers	2,2	-1,0	1,0	0,0	0,0	-5,4	-0,1	2,3	-2,9	-0,1	-0,1	0,0	-10,2	-0,3
MN: Services aux entreprises	102,5	-3,6	-0,5	-3,8	-0,6	-5,3	-5,8	104,7	-1,9	-2,3	-2,1	-2,5	-6,7	-7,6
OQ: Services non marchands	32,5	-8,8	3,6	-3,0	1,1	-8,1	-2,9	37,1	-3,6	2,9	-1,3	1,1	-3,2	-1,2
RU: Services aux ménages*	7,1	2,1	-6,1	0,2	-0,5	-5,2	-0,4	8,0	2,7	-2,1	0,2	-0,2	-3,1	-0,3
Ensemble des secteurs	787,8	-2,5	-0,5	-20,4	-4,3	-1,5	-11,9	797,9	-1,4	-1,9	-11,6	-15,2	-2,6	-21,2

* hors activités extraterritoriales.

Champ: France hors Mayotte.

Source: Dares, DSN.

TABLEAU 2 | L'emploi hors intérim et y compris intérim par secteur d'activité

Données CVS

Secteur d'activité (code NAF Rév. 2)	Emploi hors intérim						Emploi y compris intérim							
	Niveau	Évolution trimestrielle				Évolution annuelle		Niveau	Évolution trimestrielle				Évolution annuelle	
	En milliers	En %		En milliers		En %	En milliers	En milliers	En %		En milliers		En %	En milliers
	2023 T2	2023 T1	2023 T2	2023 T1	2023 T2	2023 T2		2023 T2	2023 T1	2023 T2	2023 T1	2023 T2	2023 T2	
Agriculture (AZ)	314,8	0,4	-0,8	1,3	-2,5	1,7	5,4	318,7	0,4	-0,7	1,3	-2,3	1,7	5,4
Industrie, dont:	3252,0	0,3	0,2	9,4	5,6	1,1	35,8	3531,1	0,2	0,0	7,3	1,3	1,1	36,9
C1: Industrie agroalimentaire	641,8	0,3	0,1	1,8	0,4	0,6	4,1	701,9	0,1	0,2	0,8	1,1	0,6	4,4
C2: Cokéfaction et raffinage	8,6	-0,4	-0,1	0,0	0,0	-0,6	-0,1	9,0	-0,1	-0,4	0,0	0,0	-1,3	-0,1
C3: Biens d'équipement	415,2	0,7	0,3	2,9	1,3	2,2	8,9	448,3	0,6	-0,1	2,8	-0,3	1,8	8,0
C4: Matériels de transport	359,1	0,2	0,2	0,8	0,7	1,4	4,8	398,6	0,5	0,0	2,1	0,1	2,6	10,1
C5: Autres branches industrielles	1 423,9	0,1	0,1	1,9	1,8	0,7	9,8	1 545,6	0,0	-0,1	0,0	-1,2	0,3	5,4
DE: Énergie, eau, déchets	403,4	0,5	0,4	2,1	1,5	2,1	8,2	427,7	0,4	0,4	1,5	1,7	2,2	9,1
Construction (FZ)	1 588,8	0,0	-0,5	-0,7	-7,3	-0,1	-2,3	1 732,4	-0,2	-0,5	-2,8	-9,6	-0,1	-0,9
Tertiaire, dont:	21 137,7	0,5	0,1	112,2	29,5	1,2	252,9	21 498,9	0,4	0,1	96,0	31,5	1,1	238,5
GZ: Commerce	3 401,8	0,2	0,0	6,8	1,3	0,4	12,1	3 474,9	0,1	0,0	3,4	-0,2	0,2	7,1
HZ: Transport et entreposage	1 445,7	0,6	-0,4	9,3	-5,8	1,0	13,7	1 561,2	0,3	-0,1	5,1	-2,3	1,0	15,5
IZ: Hébergement-restauration	1 270,5	0,7	0,5	9,1	6,0	2,5	31,2	1 286,2	0,6	0,5	7,4	6,3	2,4	30,5
JZ: Information-communication	939,7	0,7	0,1	6,4	1,1	3,1	28,7	946,0	0,7	0,1	6,3	0,8	3,1	28,3
KZ: Services financiers	914,4	0,4	0,3	3,8	2,7	2,0	17,8	920,7	0,4	0,3	3,6	2,4	1,9	16,8
LZ: Services immobiliers	264,8	0,1	-1,2	0,2	-3,1	-1,2	-3,2	267,0	0,1	-1,2	0,2	-3,1	-1,2	-3,3
MN: Services aux entreprises	3 080,6	1,4	0,6	42,8	18,0	2,5	75,7	3 183,1	1,2	0,5	39,0	17,4	2,2	69,9
OQ: Services non marchands	8 446,9	0,2	0,1	15,5	7,4	0,5	40,1	8 479,4	0,1	0,1	12,5	8,5	0,4	37,2
RU: Services aux ménages (*)	1 373,4	1,4	0,1	18,3	2,0	2,8	36,8	1 380,5	1,4	0,1	18,5	1,6	2,7	36,4
Ensemble des secteurs	26 293,3	0,5	0,1	122,2	25,3	1,1	291,7	27 081,0	0,4	0,1	101,8	21,0	1,0	279,9

(*) hors activités extraterritoriales.

Champ: France hors Mayotte.

Sources: Dares, DSN; estimations trimestrielles Urssaf, Dares, Insee.

Sur un an, l'emploi salarié progresse de 1,1 % hors intérim (soit +291 700 emplois) et de 1,0 % y compris intérim (soit +279 900 emplois).

Dans le tertiaire, l'emploi intérimaire contribue peu à l'augmentation de l'emploi du secteur ce trimestre : en effet, il augmente légèrement, de 0,1 % hors intérim (soit +29 500 emplois) et y compris intérim (soit +31 500 emplois).

Similairement, l'emploi intérimaire participe faiblement à la baisse de l'emploi salarié dans la construction : il y recule de 0,5 % hors intérim (soit -7 300 emplois) et y compris intérim (soit -9 600 emplois). En revanche, l'emploi intérimaire atténue la hausse de l'emploi salarié dans l'industrie : il s'y accroît légèrement de 0,2 % hors intérim (soit +5 600 emplois) mais y est quasi-stable en incluant les intérimaires (+1 300 emplois). ●

ENCADRÉ • Pour comprendre ces résultats

Les sources

Intérim : Depuis mai 2018, les statistiques de l'emploi intérimaire sont issues exclusivement de la Déclaration sociale nominative (DSN). Cette dernière se substitue ainsi à la source historique, les relevés mensuels de mission d'intérim – RMM – adressés à Pôle emploi par les établissements de travail temporaire. À partir de cette information, la Dares élabore divers indicateurs mensuels, trimestriels et annuels. Ces statistiques intègrent les contrats à durée indéterminée (CDI) intérimaires. Elles couvrent le champ de la France hors Mayotte. Les séries des principaux indicateurs figurent sur le site de la Dares :

dares.travail-emploi.gouv.fr/donnees/emploi-interimaire

Emploi salarié hors intérim : il provient de l'estimation trimestrielle Urssaf Caisse Nationale-Dares-Insee. Il couvre tous les

secteurs d'activité, en dehors des activités extraterritoriales. Il porte sur le champ de la France hors Mayotte.

Révisions

Par rapport à l'[estimation provisoire Flash](#) diffusée le 4 août 2023, la baisse du nombre d'intérimaires au 2^e trimestre 2023, tous secteurs confondus, est atténuée : -0,5 % (-4 300) contre -0,8 % (-6 500).

Par rapport aux [estimations diffusées le 8 juin 2023](#), la variation trimestrielle du nombre d'intérimaires en fin de 1^{er} trimestre 2023, tous secteurs confondus, est révisée en baisse (-2 300, cf. tableau ci-dessous).

Ces révisions sont liées à la mise à jour des données brutes pour le dernier mois disponible et à l'actualisation des coefficients de correction des variations saisonnières.

Révisions des principaux indicateurs de l'emploi intérimaire pour le T1 2023 et le T4 2022 par rapport à la publication précédente

Données CVS

	Révisions des évolutions trimestrielles au T1 2023				Révisions des évolutions trimestrielles au T4 2022			
	Intérimaires		Équivalent-emplois à temps plein		Intérimaires		Équivalent-emplois à temps plein	
	En points de %	En milliers	En points de %	En milliers	En points de %	En milliers	En points de %	En milliers
Industrie	-0,2	-0,6	-0,2	-0,6	0,0	-0,2	-0,2	-0,6
Construction	-0,1	-0,1	0,0	-0,1	0,1	0,1	-0,4	-0,5
Tertiaire	-0,4	-1,5	-0,2	-0,7	0,1	0,3	-0,1	-0,5
Ensemble des secteurs	-0,3	-2,3	-0,2	-1,4	0,0	0,3	-0,2	-1,6

Lecture : par rapport à la précédente publication du Dares Indicateurs (DI) en juin 2023, l'évolution du nombre d'intérimaires en fin de 1^{er} trimestre 2023, tous secteurs confondus, est révisée de -0,3 point, soit -2 300 intérimaires.

Champ : France hors Mayotte.

Source : Dares, DSN.

Anne-Lise Biotteau et Linh-Da Dinh (Dares)

Directeur de la publication
Michel Houdebine

Directrice de la rédaction
Anne-Juliette Bessone

Secrétaires de rédaction
Thomas Cayet, Laurence Demeulenaere

Maquettistes
Christophe Chauvin, Valérie Olivier

Mise en page
Dares, ministère du Travail,
du Plein emploi et de l'Insertion

Réponses à la demande
dares.travail-emploi.gouv.fr/contact

Contact presse
Joris Aubrespin-Marsal
joris.aubrespin-marsal@travail.gouv.fr

ISSN 2267 - 4756

La Dares est la Direction de l'animation de la recherche, des études et des statistiques du ministère du Travail, du Plein emploi et de l'Insertion. Elle contribue à la conception, au suivi et à l'évaluation des politiques publiques, et plus largement à éclairer le débat économique et social.

dares.travail-emploi.gouv.fr

RETROUVEZ LES DONNÉES DES GRAPHIQUES
ET TABLEAUX SUR NOTRE SITE INTERNET.

