

PREMIERES INFORMATIONS

LE MARCHE DU TRAVAIL EN MARS 2002

Unité : milliers

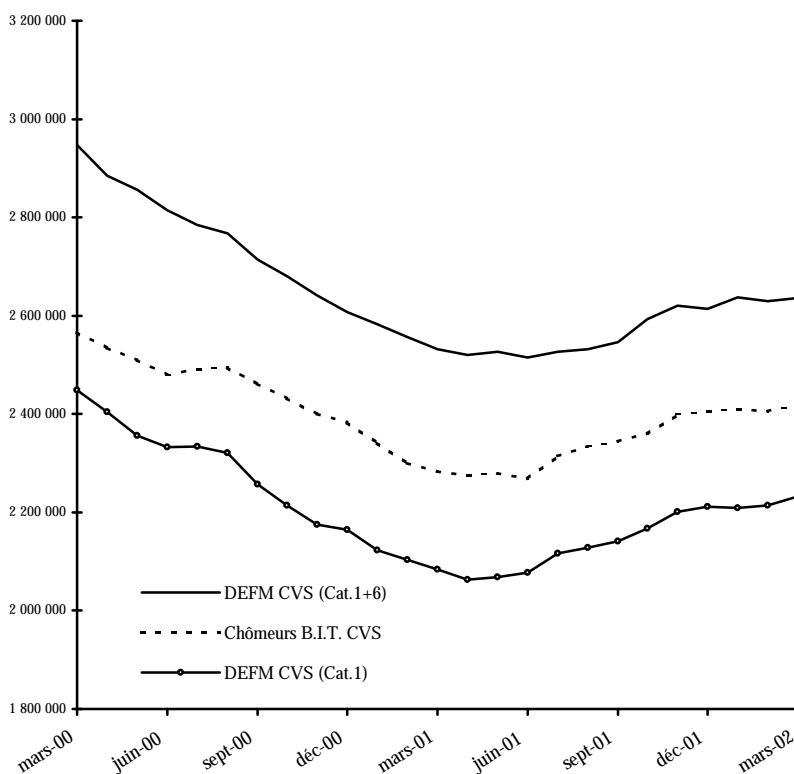
Données CVS	Mars 2001	Février 2002	Mars 2002	Variation sur un mois	Variation sur un an
Demandes d'emploi en fin de mois (DEFM)					
Demandes de catégorie 1.....	2084,5	2214,4	2232,1	+ 0,8%	+ 7,1%
Demandes de catégorie 1+ 6.....	2531,6	2630,2	2635,6	+ 0,2%	+ 4,1%
Chômeurs au sens du BIT.....	2283,0	2406,0	2419,0	+ 0,5%	+ 6,0%
Taux de chômage.....	8,7%	9,0%	9,1%	+ 0,1 pt	+ 0,4 pt

Les demandeurs d'emploi sont comptés exhaustivement à partir des fichiers de l'Agence Nationale Pour l'Emploi.

Les demandeurs d'emploi de catégorie 1 sont les personnes inscrites à l'ANPE déclarant être à la recherche d'un emploi à temps plein et à durée indéterminée, ayant éventuellement exercé une activité occasionnelle ou réduite d'au plus 78 heures dans le mois.

L'ensemble des demandeurs d'emploi des catégories 1 et 6 recouvre toutes les personnes inscrites à l'ANPE déclarant être à la recherche d'un emploi à temps plein et à durée indéterminée, y compris celles qui ont exercé une activité réduite de plus de 78 heures au cours du mois (catégorie 6).

Les chômeurs au sens du Bureau International du Travail (BIT) sont les personnes sans emploi, à la recherche effective d'un emploi et immédiatement disponibles. Les données sont établies une fois par an à partir des résultats de l'enquête annuelle sur l'emploi effectuée par l'INSEE et sont estimées à l'aide d'un modèle économétrique pour les mois intermédiaires.



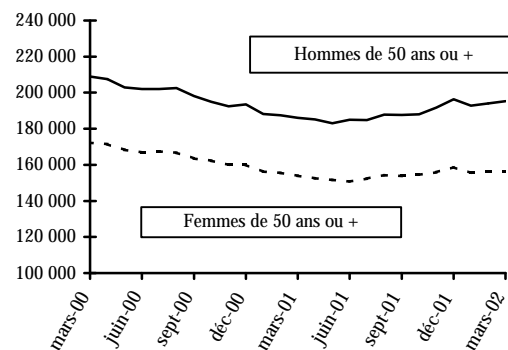
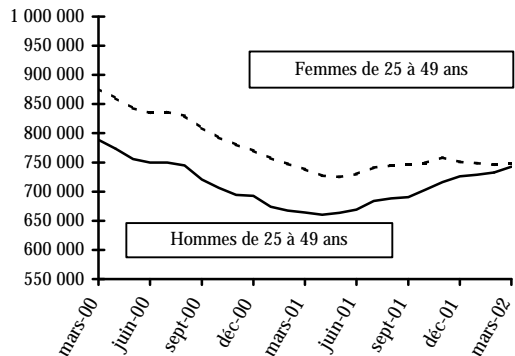
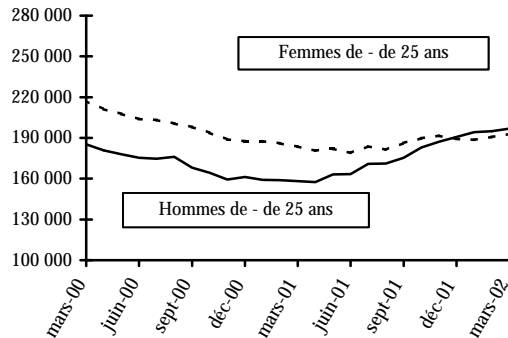
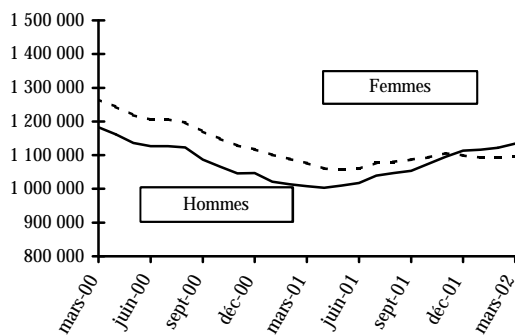
Demandes d'emploi de catégorie 1

Unité : Milliers

Répartition par sexe et âge	Mars 2001	Février 2002	Mars 2002	Variation sur un mois	Variation sur un an
Données CVS					
Hommes de moins de 25 ans.....	158,2	195,0	196,9	+ 1,0	+ 24,5
Femmes de moins de 25 ans.....	183,6	190,7	192,8	+ 1,1	+ 5,0
Hommes de 25 à 49 ans.....	664,1	732,6	742,6	+ 1,4	+ 11,8
Femmes de 25 à 49 ans.....	738,5	745,8	748,2	+ 0,3	+ 1,3
Hommes de 50 ans ou plus.....	186,1	194,1	195,3	+ 0,6	+ 4,9
Femmes de 50 ans ou plus.....	154,0	156,2	156,3	+ 0,1	+ 1,5
Total - moins de 25 ans.....	341,8	385,7	389,7	+ 1,0	+ 14,0
Total - 25 à 49 ans.....	1402,6	1478,4	1490,8	+ 0,8	+ 6,3
Total - 50 ans ou plus.....	340,1	350,3	351,6	+ 0,4	+ 3,4
Total - hommes.....	1008,4	1121,7	1134,8	+ 1,2	+ 12,5
Total - femmes.....	1076,1	1092,7	1097,3	+ 0,4	+ 2,0
Ensemble des DEFM de catégorie 1.....	2084,5	2214,4	2232,1	+ 0,8	+ 7,1
Données brutes					
Hommes de moins de 25 ans.....	146,4	193,0	183,0	/	+ 25,0
Femmes de moins de 25 ans.....	165,5	181,5	173,8	/	+ 5,0
Hommes de 25 à 49 ans.....	677,3	773,2	758,2	/	+ 11,9
Femmes de 25 à 49 ans.....	738,5	769,4	748,3	/	+ 1,3
Hommes de 50 ans ou plus.....	195,3	208,5	204,9	/	+ 4,9
Femmes de 50 ans ou plus.....	160,7	167,3	163,1	/	+ 1,5
Ensemble des DEFM de catégorie 1.....	2083,8	2292,8	2231,3	/	+ 7,1

Les variations sont exprimées en pourcentage.

DEFM 1, données CVS



Chômeurs de longue durée de catégorie 1

Unité : Milliers

Répartition par ancienneté d'inscription	Mars 2001	Février 2002	Mars 2002	Variation sur un mois	Variation sur un an
Données CVS					
CLD de 1 an à moins de 2 ans.....	358,2	373,0	378,5	+ 1,5	+ 5,7
CLD de 2 ans à moins de 3 ans.....	145,8	134,8	133,7	- 0,8	- 8,3
CLD de 3 ans ou plus.....	167,7	141,7	140,4	- 0,9	- 16,3
Ensemble des chômeurs de longue durée....	671,7	649,5	652,6	+ 0,5	- 2,8
Part dans l'ensemble des demandes d'emploi de catégorie 1 (%)	32,2	29,3	29,2	- 0,1 pt	- 3,0 pt
Données brutes					
CLD de 1 an à moins de 2 ans.....	361,1	385,6	381,4	/	+ 5,6
CLD de 2 ans à moins de 3 ans.....	146,2	138,2	134,0	/	- 8,3
CLD de 3 ans ou plus.....	167,4	144,2	140,1	/	- 16,3
Ensemble des chômeurs de longue durée....	674,6	668,0	655,5	/	- 2,8

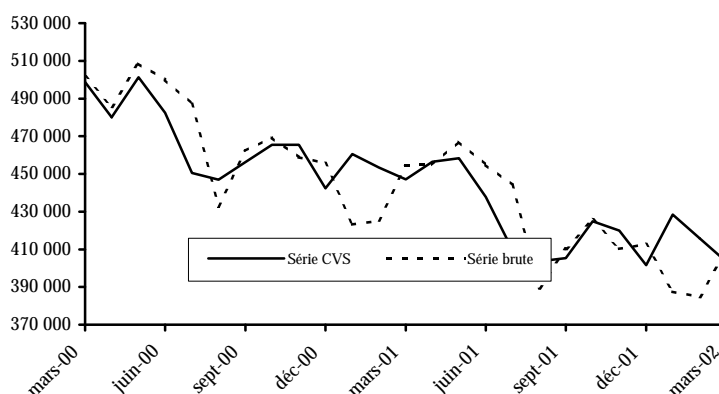
Demandes d'emploi par catégorie

Unité : Milliers

Données brutes	Mars 2001	Février 2002	Mars 2002	Variation sur un an
Demandes d'emploi en fin de mois de catégorie 1.....	2083,8	2292,8	2231,3	+ 7,1
dont : Demandes d'emploi avec activité réduite de 1 à 78 heures.....	254,5	272,8	267,8	+ 5,2
Demandes d'emploi en fin de mois de catégorie 2.....	457,0	457,2	449,0	- 1,8
dont : Demandes d'emploi avec activité réduite de 1 à 78 heures.....	85,7	92,2	88,9	+ 3,7
Demandes d'emploi en fin de mois de catégorie 3.....	194,6	232,7	220,7	+ 13,4
dont : Demandes d'emploi avec activité réduite de 1 à 78 heures.....	50,1	61,1	59,1	+ 17,9
Ensemble des demandes avec activité réduite de 1 à 78 heures.....	390,3	426,1	415,8	+ 6,5
Demandes d'emploi en fin de mois de catégorie 6.....	454,4	384,8	409,8	- 9,8
Demandes d'emploi en fin de mois de catégorie 7.....	89,8	77,5	83,9	- 6,6
Demandes d'emploi en fin de mois de catégorie 8.....	79,5	72,0	81,0	+ 1,8
Ensemble des demandes avec activité réduite de plus de 78 heures.....	623,7	534,3	574,7	- 7,9

Les demandes d'emploi de catégories 1 à 3 recensent les personnes n'ayant pas exercé une activité réduite de plus de 78 heures dans le mois et qui souhaitent un contrat à durée indéterminée à temps plein (catégorie 1), à durée indéterminée à temps partiel (catégorie 2), à durée déterminée (catégorie 3). De façon analogue, les demandes d'emploi de catégories 6 à 8 recensent les personnes ayant exercé une activité réduite de plus de 78 heures dans le mois selon le type de contrat envisagé : CDI à plein temps (catégorie 6), CDI à temps partiel (catégorie 7) et CDD (catégorie 8).

Demandes d'emploi de catégorie 6



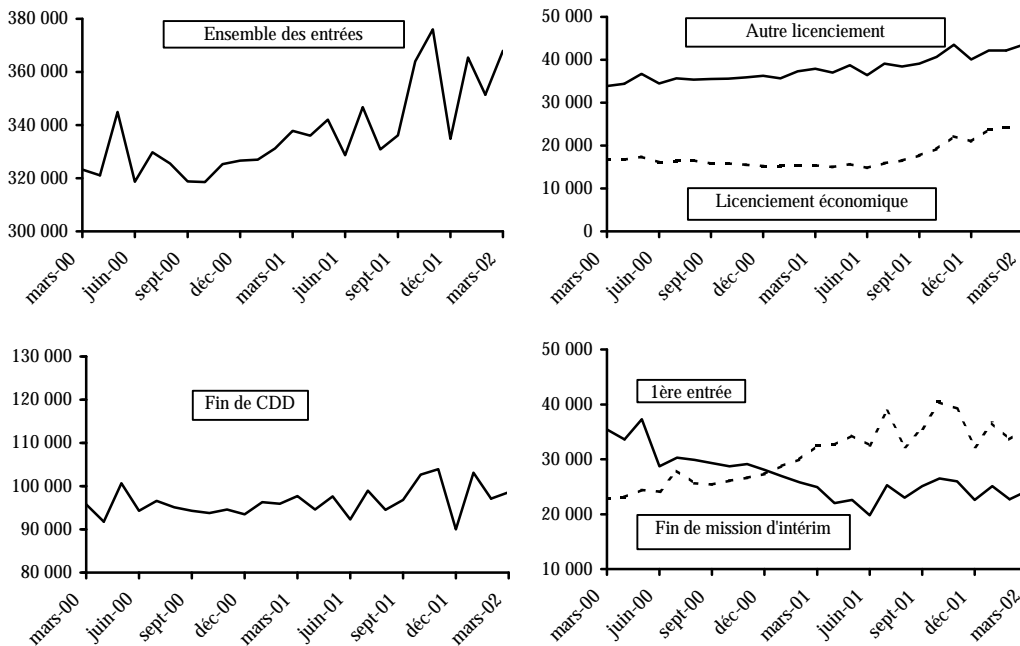
Entrées à l'ANPE en catégorie 1

Unité : Nombre

Répartition selon la raison du dépôt de la demande	Mars 2001	Février 2002	Mars		Variation sur un mois	Variation sur un an
			2002	Pourcentage		
Données brutes						
Licenciement pour cause économique	15 161	22 849	23 710	7,5	/	+56,4
Fin de convention de conversion.....	2 931	1 461	1 611	0,5	/	-45,0
Autre licenciement.....	37 955	40 324	42 575	13,4	/	+12,2
Démission.....	21 060	20 331	20 696	6,5	/	-1,7
Fin de contrat à durée déterminée.....	75 310	72 170	75 320	23,7	/	+0,0
Fin de mission d'intérim.....	28 901	31 816	31 225	9,8	/	+8,0
Première entrée.....	16 774	15 749	16 064	5,1	/	-4,2
Reprise d'activité.....	7 741	7 998	8 522	2,7	/	+10,1
Autres cas.....	91 239	89 440	97 542	30,7	/	+6,9
Ensemble.....	297 072	302 138	317 265	100,0	/	+6,8
Ensemble en données CVS	337 800	351 500	368 000		+4,7	+8,9
<i>dont :</i>						
Licenciement pour cause économique	15 400	24 200	24 500		+1,2	+59,1
Autre licenciement.....	37 900	42 200	43 500		+3,1	+14,8
Fin de contrat à durée déterminée.....	97 700	97 100	98 600		+1,5	+0,9
Première entrée.....	24 900	22 700	24 200		+6,6	-2,8
Fin de mission d'intérim.....	32 500	33 600	35 700		+6,3	+9,8

Note - Il n'y a pas d'entrée directe en catégorie 6, mais les demandes enregistrées de catégorie 1 un mois donné peuvent être classées dès le mois suivant en DEFM de catégorie 6 si le demandeur a travaillé plus de 78 heures dans le mois.

Entrées, données CVS



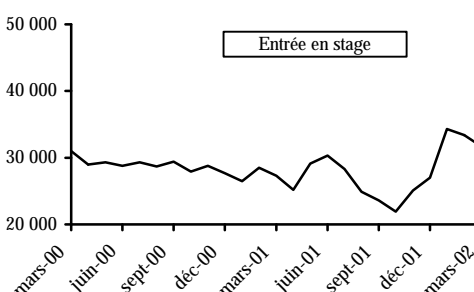
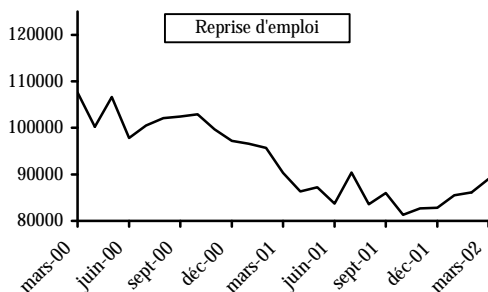
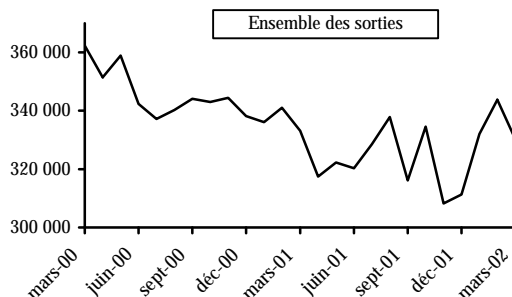
Sorties de l'ANPE de catégorie 1

Unité : Nombre

Répartition selon le motif de sortie	Mars 2001	Février 2002	Mars		Variation sur un moi	Variation sur an
			2002	Pourcentage		
Données brutes						
Reprise d'emploi.....	96 912	83 528	94 080	27,5	/	- 2,9
Entrée en stage.....	29 390	32 403	34 374	10,1	/	+ 17,0
Arrêt de recherche (maternité, maladie, retraite)	32 207	28 914	31 041	9,1	/	- 3,6
dont : Dispense de recherche.....	7 131	6 835	8 314	2,4	/	+ 16,6
Maladie.....	14 105	13 177	14 147	4,1	/	+ 0,3
Autres motifs de sortie.....	189 407	177 442	182 156	53,3	/	- 3,8
dont : Absence au contrôle.....	134 688	120 387	126 572	37,0	/	- 6,0
Radiation administrative.....	19 849	25 430	23 642	6,9	/	+ 19,1
Ensemble	347 916	322 287	341 651	100,0	/	- 1,8
Ensemble en données CVS ...						
.....	333 100	343 800	330 300		- 3,9	- 0,8
dont : Reprise d'emploi.....	90 300	86 100	89 000		+ 3,4	- 1,4
Entrée en stage.....	27 300	33 400	31 700		- 5,1	+ 16,1

Note - Il n'y a pas de sortie de catégorie 6. Les demandes classées en DEFM de catégorie 6 à la fin du mois précédent, si elles se terminent au cours du mois, sont donc comptées avec les sorties de catégorie 1.

Sorties, données CVS



Durée moyenne d'inscription des sorties de catégorie 1

Unité : Jour

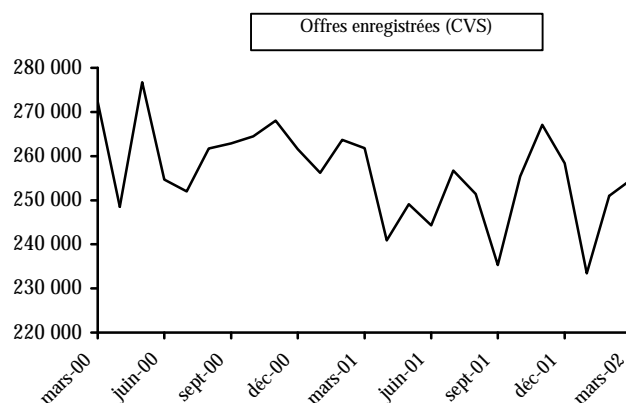
Durée par tranche d'âge	Février 2001	Janvier 2002	Février 2002	Variation sur un moi	Variation sur un an
Données brutes					
Moins de 25 ans	149	128	132	/	- 17
25 à 49 ans	286	255	256	/	- 30
50 ans ou plus	457	420	415	/	- 42
Ensemble.....	261	234	232	/	- 29
Données CVS					
Ensemble.....	268	239	239	0	- 29

Les variations sont exprimées en jours.

Offres d'emploi déposées à l'ANPE

Unité : Nombre

	Mars 2001	Février 2002	Mars 2002	Variation sur un mois	Variation sur un an
Offres d'emploi enregistrées au cours du mois					
Ensemble des offres enregistrées, données brutes..	283 678	229 509	276 311	/	-2,6
dont : Type A : Emplois durables (plus de 6 mois)..	132 334	105 155	118 821	/	-10,2
Type B : Emplois temporaires (1 à 6 mois)...	117 432	100 397	120 674	/	+2,8
Type C : Emplois occasionnels (moins d'1 mo	33 912	23 957	36 816	/	+8,6
Ensemble des offres enregistrées, données CVS ...	261 800	251 000	254 700	+1,5	-2,7
Offres d'emploi satisfaites au cours du mois					
Ensemble, données brutes	215 365	162 663	193 174	/	-10,3



Emploi salarié

Unité : Milliers

Données CVS	31 Déc. 2000	30 Sept. 2001	31 Déc. 2001	Variation sur un trimestre	Variation sur un an (*)
Industrie (non compris construction).....	4 171,4	4 176,3	4 162,5	-0,3	-0,2
Construction.....	1 241,5	1 262,8	1 266,7	+0,3	+2,0
Tertiaire.....	9 779,6	9 928,4	9 989,5	+0,6	+2,1
Ensemble des secteurs (hors agriculture, administration éducation, santé et action sociale).....	15 192,5	15 367,5	15 418,7	+0,3	+1,5

Les séries trimestrielles d'emploi correspondent aux postes EB à EP de la nomenclature économique de synthèse et sont établies par l'INSEE à partir de trois sources : l'enquête ACEMO (Activité et Conditions d'Emploi de la Main-d'oeuvre) du Ministère de l'emploi et de la solidarité, la statistique établie par l'UNEDIC à partir des réponses des établissements affiliés au régime d'assurance-chômage et la statistique établie par les URSSAF à partir des réponses des établissements versant des cotisations sociales (la source URSSAF est utilisée depuis le 4ème trimestre 1999).

(*) - L'évolution annuelle est calculée à partir des données brutes.

Chômage partiel

Unité : Milliers

Journées indemnisables	Janvier 2001	Déc 2001	Janvier 2002 (p)	Variation sur un mois	Variation sur un an
Données brutes.....	92,3	518,1	143,4	/	+55,4
Données CVS.....	115,6	343,9	166,4	-51,6	+43,9

(*) Les données de février et mars 2002 ne sont pas disponibles.

Chômage indemnisé

Unité : Milliers

	Février 2001	Janvier 2001	Février 2002	Variation sur un mois	Variation sur un an
Données brutes					
Demandeurs d'emploi indemnisés en fin	2 135,5	2 369,7	2 324,9	/	+8,9
dont : régime d'assurance-chômage...	1 682,7	1 945,2	1 896,2	/	+12,7
régime de solidarité.....	452,8	424,5	428,7	/	-5,3
Dispensés de recherche d'emploi	344,0	366,1	366,4	/	+6,5
Taux de couverture (%).....	56,5	60,4	59,9	/	+3,3 pt
dont : régime d'assurance-chômage....	44,6	49,6	48,8	/	+4,3 pt
régime de solidarité.....	12,0	10,8	11,0	/	-1,0 pt
Données CVS					
Demandeurs d'emploi indemnisés en fin	2 071,8	2 246,5	2 254,1	+0,3	+8,8
dont : régime d'assurance-chômage....	1 621,3	1 824,3	1 827,6	+0,2	+12,7
régime de solidarité.....	450,5	422,2	426,5	+1,0	-5,3

Source : UNEDIC

Les valeurs les plus récentes sont des estimations. Les dispensés de recherche d'emploi sont indemnisés. Le taux de couverture est le rapport de l'effectif indemnisé total à l'ensemble des demandeurs d'emploi des catégories 1.2.3.6.7.8 augmenté du nombre de dispensés de recherche d'emploi.

Taux de chômage internationaux harmonisés

Unité : Pourcentage

Données CVS	Fév. 2001	Sept. 2001	Oct. 2001	Nov. 2001	Déc. 2001	Janv. 2002	Fév. 2002	Variation sur un an en point
Allemagne	7,7	7,9	8,0	8,0	8,0	8,1	8,1	+0,4
Autriche	3,4	3,7	3,8	3,8	3,9	4,0	3,9	+0,5
Belgique	6,6	6,6	6,7	6,7	6,7	6,7	6,8	+0,2
Danemark	4,4	4,3	4,2	4,2	4,2	4,2	4,2	-0,2
Espagne	13,2	12,9	12,9	12,9	12,9	12,9	12,9	-0,3
Finlande	9,2	9,2	9,2	9,2	9,2	9,1	9,0	-0,2
France	8,6	8,6	8,7	8,8	8,9	8,9	9,0	+0,4
Irlande	3,7	3,9	3,9	4,1	4,1	4,2	4,3	+0,6
Italie.....	9,7	9,4	9,3	9,2	9,1	9,0	...	-0,8
Luxembourg	2,3	2,5	2,5	2,5	2,5	2,6	2,6	+0,3
Pays-Bas	2,6	2,4	2,4	2,4	2,4	2,3	2,4	-0,2
Portugal	4,0	4,1	4,2	4,2	4,2	4,3	4,3	+0,3
Royaume-Uni.....	5,0	5,1	5,1	5,1	5,1	5,0	...	-0,1
Suède	5,2	5,1	5,2	5,0	5,1	5,2	5,1	-0,1
Ensemble Union Europe	7,6	7,6	7,6	7,6	7,7	7,7	7,7	+0,1
Etats-Unis.....	4,2	5,0	5,4	5,6	5,7	5,6	5,6	+1,4
Japon.....	4,7	5,3	5,4	5,4	5,5	5,3	5,3	+0,6

Source : Eurostat (Europe), OCDE (autres pays).

Le taux de chômage des pays européens calculé selon la définition du BIT, est fondé sur les données de l'enquête communautaire annuelle sur les forces de travail. Ces résultats sont intrapolés/extrapolés en données mensuelles à partir d'enquêtes trimestrielles nationales et de séries mensuelles nationales sur le chômage enregistré. Les taux estimés par les organismes internationaux peuvent différer des taux de chômage nationaux, du fait des différences dans les méthodes de calcul. En particulier pour la France, le taux peut être légèrement différent de celui publié en page 1.

Demandes de catégorie 1 : données par région

Unité : Nombre

Données brutes	Ensemble			Moins de 25 ans			Inscrits depuis un an ou plus		
	Mars 2001	Mars 2002	Variation sur un an en %	Mars 2002	Variation sur un an en %	Part en %	Mars 2002	Variation sur un an en %	Part en %
Ile-de-France.....	399 194	447 530	+12,1	43 602	+22,9	9,7	129 938	+1,6	29,0
Champagne-Ardenne	47 543	52 176	+9,7	10 146	+17,7	19,4	15 149	+3,7	29,0
Picardie.....	76 743	81 094	+5,7	16 978	+12,0	20,9	26 356	-2,0	32,5
Haute-Normandie.....	69 825	75 873	+8,7	15 436	+17,3	20,3	24 690	-0,7	32,5
Centre.....	68 365	75 578	+10,6	13 138	+21,0	17,4	19 805	-4,4	26,2
Basse-Normandie	48 054	50 273	+4,6	9 888	+6,9	19,7	15 724	+3,7	31,3
Bourgogne.....	47 004	50 174	+6,7	8 953	+16,1	17,8	15 001	-4,8	29,9
Nord-Pas-de-Calais.....	189 242	199 340	+5,3	45 320	+10,6	22,7	66 364	-3,4	33,3
Lorraine.....	67 722	76 829	+13,4	15 272	+30,7	19,9	19 844	+1,9	25,8
Alsace.....	37 558	47 918	+27,6	9 131	+39,7	19,1	9 006	+12,5	18,8
Franche-Comté.....	25 401	33 585	+32,2	6 688	+60,6	19,9	7 167	+8,9	21,3
Pays de la Loire.....	94 961	102 122	+7,5	19 544	+10,8	19,1	27 804	+1,9	27,2
Bretagne	82 485	91 464	+10,9	15 622	+24,4	17,1	25 983	-0,8	28,4
Poitou-Charentes.....	56 809	57 293	+0,9	9 714	+2,3	17,0	19 547	-3,7	34,1
Aquitaine.....	108 041	110 079	+1,9	17 457	+6,0	15,9	34 418	-7,9	31,3
Midi-Pyrénées.....	97 892	97 581	-0,3	15 161	+1,6	15,5	31 712	-5,5	32,5
Limousin.....	16 939	17 910	+5,7	3 146	+12,1	17,6	4 875	-1,6	27,2
Rhône-Alpes.....	163 583	181 857	+11,2	28 204	+20,6	15,5	45 231	-3,6	24,9
Auvergne	42 150	40 786	-3,2	7 281	+2,0	17,9	13 253	-6,5	32,5
Languedoc-Roussillon	113 198	117 336	+3,7	16 615	+14,9	14,2	37 070	-9,7	31,6
Provence-Alpes-Côte d'Azur	218 929	213 620	-2,4	27 903	+0,7	13,1	64 047	-9,7	30,0
Corse.....	12 183	10 840	-11,0	1 616	-10,1	14,9	2 546	-20,0	23,5
France métropolitaine.....	2 083 821	2 231 258	+7,1	356 815	14,4	16,0	655 530	-2,8	29,4
Guadeloupe	48 349	46 486	-3,9	5 149	-9,7	11,1	22 624	-1,6	48,7
Martinique.....	41 508	40 392	-2,7	4 228	-0,4	10,5	19 101	-8,9	47,3
Guyane.....	12 041	12 333	+2,4	1 344	-5,0	10,9	4 024	+7,4	32,6
Réunion.....	92 190	90 033	-2,3	17 252	-5,5	19,2	39 332	-3,8	43,7
Départements d'Outre Mer..	194 088	189 244	-2,5	27 973	-5,5	14,8	85 081	-4,0	45,0

(p) = Nombre provisoire	r = Nombre rectifié	/ = Chiffre non significatif
(e) = Nombre estimé	... = Résultat non disponible	- = Résultat nul

Le tableau des "Principales actions de la politique d'emploi" qui était publié précédemment dans le Premières Informations peut désormais être consulté sur internet (www.travail.gouv.fr - rubrique Etudes et Statistiques).

PREMIÈRES INFORMATIONS et PREMIÈRES SYNTHÈSES sont éditées par le Ministère de l'emploi et de la solidarité, Direction de l'animation de la recherche des études et des statistiques (DARES) 20 bis, rue d'Estrées 75700 Paris 07 SP. Tél. : 01.44.38.23.11 ou 23.14. Télécopie 01.44.38.24.43. www.travail.gouv.fr (Rubrique Emploi puis Études et Statistiques) Directeur de la publication : Annie Fouquet.

Secrétariat de rédaction : Evelyn Ferreira et Francine Tabaton. Maquettiste : Mauricette Malaquin. Conception graphique : Ministère de l'emploi et de la solidarité. Flashage : AMC, Paris. Impression : Ecoprint, Pontcarré et JCDM-BUDY, Paris. Reprographie : DARES. Abonnements : La Documentation Française, 124 rue Henri Barbusse 93308 Aubervilliers Cedex. Tél. : 01.40.15.70.00. Télécopie : 01.40.15.68.00 - <http://www.ladocfrancaise.gouv.fr> PREMIÈRES INFORMATIONS et PREMIÈRES SYNTHÈSES - Abonnement

1 an (52 n°) : France (TTC) 721,55 Francs / 110 Euros. Publicité : Ministère de l'emploi et de la solidarité. Dépôt légal : à parution. Numéro de commission paritaire : 3124 AD. ISSN 1253 - 1545.