

LE MARCHE DU TRAVAIL EN MAI 2002

Unité : milliers

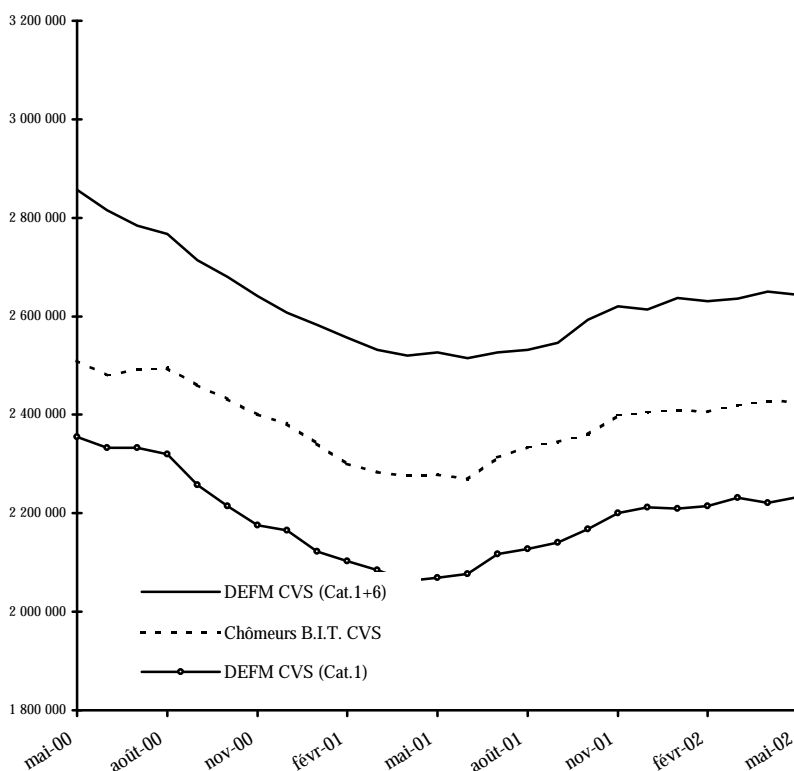
Données CVS	Mai 2001	Avril 2002	Mai 2002	Variation sur un mois	Variation sur un an
Demandes d'emploi en fin de mois (DEFM)					
Demandes de catégorie 1.....	2068,6	2221,7	2232,5	+ 0,5%	+ 7,9%
Demandes de catégorie 1+ 6.....	2527,0	2649,5	2643,3	- 0,2%	+ 4,6%
Chômeurs au sens du BIT.....	2279,0	2428,0	2426,0	- 0,1%	+ 6,5%
Taux de chômage.....	8,6%	9,1%	9,1%	+ 0,0 pt	+ 0,5 pt

Les demandeurs d'emploi sont comptés exhaustivement à partir des fichiers de l'Agence Nationale Pour l'Emploi.

Les demandeurs d'emploi de catégorie 1 sont les personnes inscrites à l'ANPE déclarant être à la recherche d'un emploi à temps plein et à durée indéterminée, ayant éventuellement exercé une activité occasionnelle ou réduite d'au plus 78 heures dans le mois.

L'ensemble des demandeurs d'emploi des catégories 1 et 6 recouvre toutes les personnes inscrites à l'ANPE déclarant être à la recherche d'un emploi à temps plein et à durée indéterminée, y compris celles qui ont exercé une activité réduite de plus de 78 heures au cours du mois (catégorie 6).

Les chômeurs au sens du Bureau International du Travail (BIT) sont les personnes sans emploi, à la recherche effective d'un emploi et immédiatement disponibles. Les données sont établies une fois par an à partir des résultats de l'enquête annuelle sur l'emploi effectuée par l'INSEE et sont estimées à l'aide d'un modèle économétrique pour les mois intermédiaires.



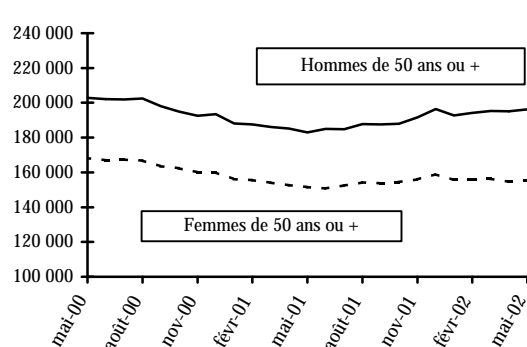
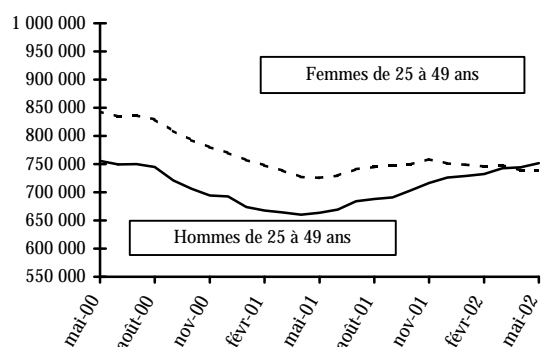
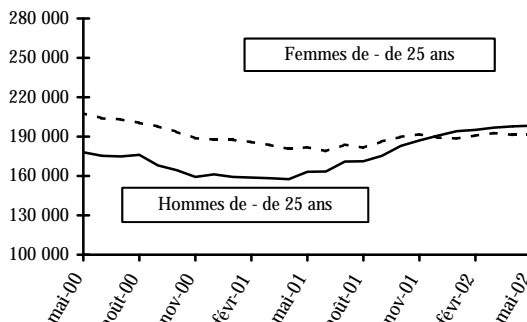
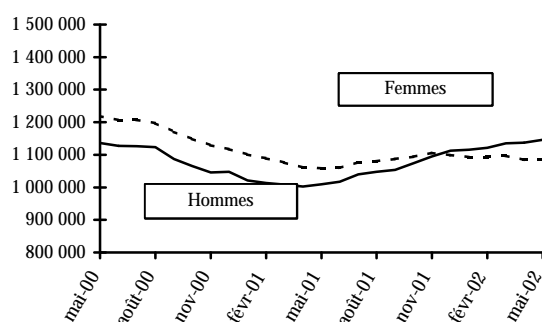
Demandes d'emploi de catégorie 1

Unité : Milliers

Répartition par sexe et âge	Mai 2001	Avril 2002	Mai 2002	Variation sur un mois	Variation sur un an
Données CVS					
Hommes de moins de 25 ans.....	163,1	197,7	198,4	+ 0,4	+ 21,6
Femmes de moins de 25 ans.....	181,9	191,1	191,9	+ 0,4	+ 5,5
Hommes de 25 à 49 ans.....	663,7	744,4	751,6	+ 1,0	+ 13,2
Femmes de 25 à 49 ans.....	725,3	738,6	739,2	+ 0,1	+ 1,9
Hommes de 50 ans ou plus.....	183,0	195,2	196,3	+ 0,6	+ 7,3
Femmes de 50 ans ou plus.....	151,6	154,7	155,1	+ 0,3	+ 2,3
Total - moins de 25 ans.....	345,0	388,8	390,3	+ 0,4	+ 13,1
Total - 25 à 49 ans.....	1389,0	1483,0	1490,8	+ 0,5	+ 7,3
Total - 50 ans ou plus.....	334,6	349,9	351,4	+ 0,4	+ 5,0
Total - hommes.....	1009,8	1137,3	1146,3	+ 0,8	+ 13,5
Total - femmes.....	1058,8	1084,4	1086,2	+ 0,2	+ 2,6
Ensemble des DEFM de catégorie 1.....	2068,6	2221,7	2232,5	+ 0,5	+ 7,9
Données brutes					
Hommes de moins de 25 ans.....	133,0	172,3	163,6	/	+ 23,0
Femmes de moins de 25 ans.....	150,5	164,5	159,2	/	+ 5,8
Hommes de 25 à 49 ans.....	639,8	739,5	726,1	/	+ 13,5
Femmes de 25 à 49 ans.....	702,0	730,0	715,6	/	+ 1,9
Hommes de 50 ans ou plus.....	185,4	201,3	198,9	/	+ 7,3
Femmes de 50 ans ou plus.....	153,2	159,8	156,7	/	+ 2,3
Ensemble des DEFM de catégorie 1.....	1963,8	2167,3	2120,1	/	+ 8,0

Les variations sont exprimées en pourcentage.

DEFM 1, données CVS



Chômeurs de longue durée de catégorie 1

Unité : Milliers

Répartition par ancienneté d'inscription	Mai 2001	Avril 2002	Mai 2002	Variation sur un mois	Variation sur un an
Données CVS					
CLD de 1 an à moins de 2 ans.....	355,7	379,1	387,2	+ 2,1	+ 8,9
CLD de 2 ans à moins de 3 ans.....	139,1	132,0	132,9	+ 0,7	- 4,5
CLD de 3 ans ou plus.....	159,8	137,1	135,8	- 0,9	- 15,0
Ensemble des chômeurs de longue durée.....	654,6	648,2	655,9	+ 1,2	+ 0,2
Part dans l'ensemble des demandes d'emploi de catégorie 1 (%)	31,6	29,2	29,4	+ 0,2 pt	- 2,2 pt
Données brutes					
CLD de 1 an à moins de 2 ans.....	343,8	374,4	374,2	/	+ 8,8
CLD de 2 ans à moins de 3 ans.....	136,7	131,0	130,5	/	- 4,5
CLD de 3 ans ou plus.....	157,4	136,2	133,8	/	- 15,1
Ensemble des chômeurs de longue durée.....	637,9	641,6	638,4	/	+ 0,1

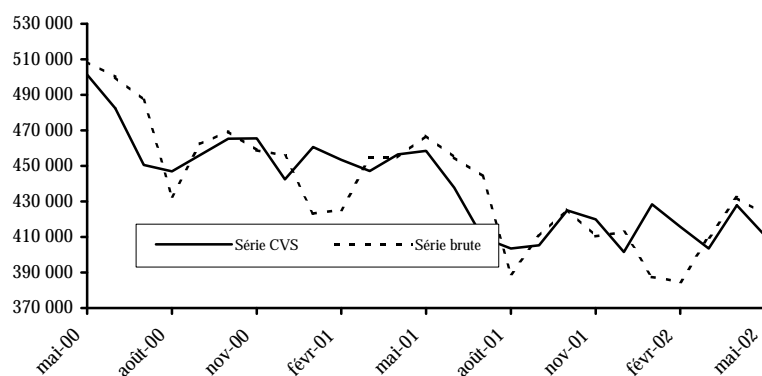
Demandes d'emploi par catégorie

Unité : Milliers

Données brutes	Mai 2001	Avril 2002	Mai 2002	Variation sur un an
Demandes d'emploi en fin de mois de catégorie 1.....	1963,8	2167,3	2120,1	+ 8,0
dont : Demandes d'emploi avec activité réduite de 1 à 78 h...	242,5	264,1	258,0	+ 6,4
Demandes d'emploi en fin de mois de catégorie 2.....	444,2	446,2	440,6	- 0,8
dont : Demandes d'emploi avec activité réduite de 1 à 78 h...	86,9	91,6	90,3	+ 3,9
Demandes d'emploi en fin de mois de catégorie 3.....	192,8	221,9	221,7	+ 15,0
dont : Demandes d'emploi avec activité réduite de 1 à 78 h...	51,6	60,5	61,2	+ 18,4
Ensemble des demandes avec activité réduite de 1 à 78 h...	381,1	416,1	409,4	+ 7,5
Demandes d'emploi en fin de mois de catégorie 6.....	467,1	432,1	422,4	- 9,6
Demandes d'emploi en fin de mois de catégorie 7.....	92,7	83,3	84,3	- 9,1
Demandes d'emploi en fin de mois de catégorie 8.....	83,7	82,6	83,9	+ 0,2
Ensemble des demandes avec activité réduite de plus de 78 h...	643,5	598,0	590,6	- 8,2

Les demandes d'emploi de catégories 1 à 3 recensent les personnes n'ayant pas exercé une activité réduite de plus de 78 heures dans le mois et qui souhaitent un contrat à durée indéterminée à temps plein (catégorie 1), à durée indéterminée à temps partiel (catégorie 2), à durée déterminée (catégorie 3). De façon analogue, les demandes d'emploi de catégories 6 à 8 recensent les personnes ayant exercé une activité réduite de plus de 78 heures dans le mois selon le type de contrat envisagé : CDI à plein temps (catégorie 6), CDI à temps partiel (catégorie 7) et CDD (catégorie 8).

Demandes d'emploi de catégorie 6



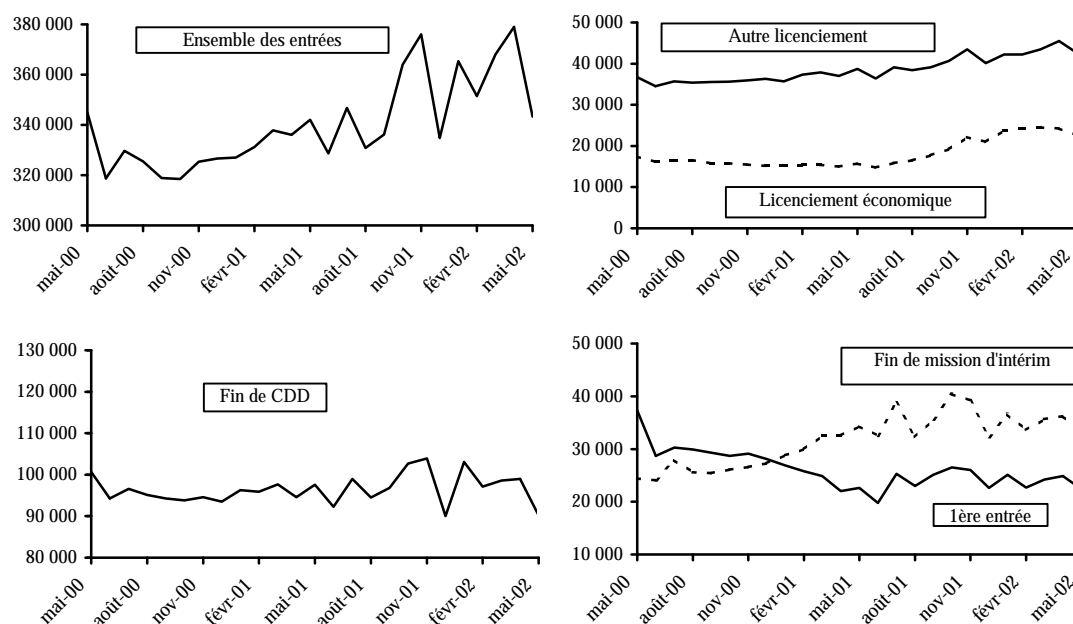
Entrées à l'ANPE en catégorie 1

Unité : Nombre

Répartition selon la raison du dépôt de la demande	Mai 2001	Avril 2002	Mai		Variation sur un mois	Variation sur un an
			2002	Pourcentage		
Données brutes						
Licenciement pour cause économique..	14 498	23 174	20 704	7,5	/	+42,8
Fin de convention de conversion.....	3 135	1 326	941	0,3	/	-70,0
Autre licenciement.....	35 656	43 416	38 838	14,1	/	+8,9
Démission.....	18 391	19 774	17 638	6,4	/	-4,1
Fin de contrat à durée déterminée.....	74 714	80 789	68 079	24,8	/	-8,9
Fin de mission d'intérim.....	24 674	28 450	24 208	8,8	/	-1,9
Première entrée.....	13 249	14 608	13 057	4,8	/	-1,4
Reprise d'activité.....	8 406	8 208	8 191	3,0	/	-2,6
Autres cas.....	84 091	93 668	83 029	30,2	/	-1,3
Ensemble.....	276 814	313 413	274 685	100,0	/	-0,8
Ensemble en données CVS	342 000	379 000	343 300		-9,4	+0,4
<i>dont :</i>						
Licenciement pour cause économique..	15 700	24 300	22 500		-7,4	+43,3
Autre licenciement.....	38 700	45 500	42 500		-6,6	+9,8
Fin de contrat à durée déterminée.....	97 600	99 000	90 200		-8,9	-7,6
Première entrée.....	22 600	24 900	22 400		-10,0	-0,9
Fin de mission d'intérim.....	34 300	36 200	33 900		-6,4	-1,2

Note - Il n'y a pas d'entrée directe en catégorie 6, mais les demandes enregistrées de catégorie 1 un mois donné peuvent être classées dès le mois suivant en DEFM de catégorie 6 si le demandeur a travaillé plus de 78 heures dans le mois.

Entrées, données CVS



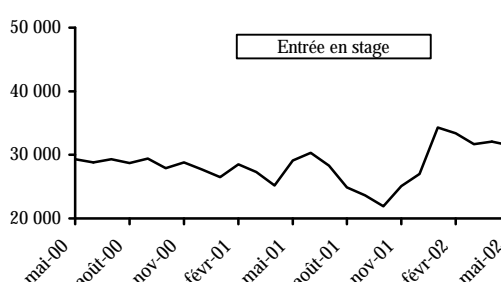
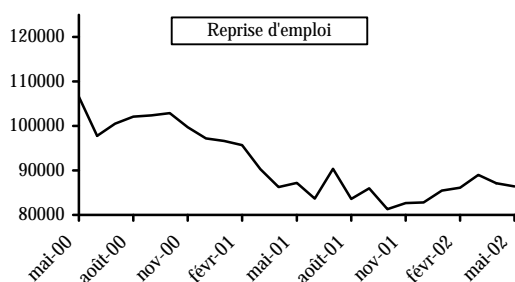
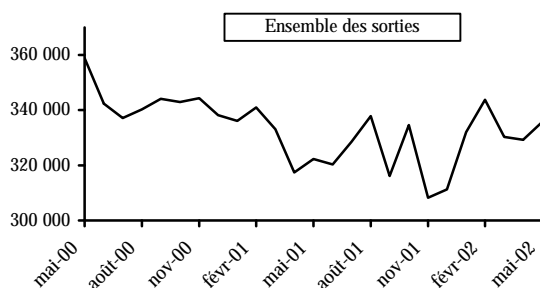
Sorties de l'ANPE de catégorie 1

Unité : Nombre

Répartition selon le motif de sortie	Mai 2001	Avril 2002	Mai 2002		Variation sur un mois	Variation sur un an
			2002	Pourcentage		
Données brutes						
Reprise d'emploi.....	87 128	98 327	85 541	26,9	/	- 1,8
Entrée en stage.....	23 970	34 986	25 630	8,1	/	+ 6,9
Arrêt de recherche (maternité, maladie, retraite..)	31 584	31 020	28 489	9,0	/	- 9,8
dont : Dispense de recherche.....	8 471	8 211	6 851	2,2	/	- 19,1
Maladie.....	13 476	13 609	13 381	4,2	/	- 0,7
Autres motifs de sortie.....	165 906	177 496	177 813	56,0	/	+ 7,2
dont : Absence au contrôle.....	115 760	116 940	118 244	37,2	/	+ 2,1
Radiation administrative.....	17 321	27 641	27 787	8,8	/	+ 60,4
Ensemble	308 588	341 829	317 473	100,0	/	+ 2,9
Ensemble en données CVS	322 300	329 200	335 800		+ 2,0	+ 4,2
dont : Reprise d'emploi.....	87 200	87 100	86 400		- 0,8	- 0,9
Entrée en stage.....	29 100	32 100	31 500		- 1,9	+ 8,2

Note - Il n'y a pas de sortie de catégorie 6. Les demandes classées en DEFM de catégorie 6 à la fin du mois précédent, si elles se terminent au cours du mois, sont donc comptées avec les sorties de catégorie 1.

Sorties, données CVS



Durée moyenne d'inscription des sorties de catégorie 1

Unité : Jour

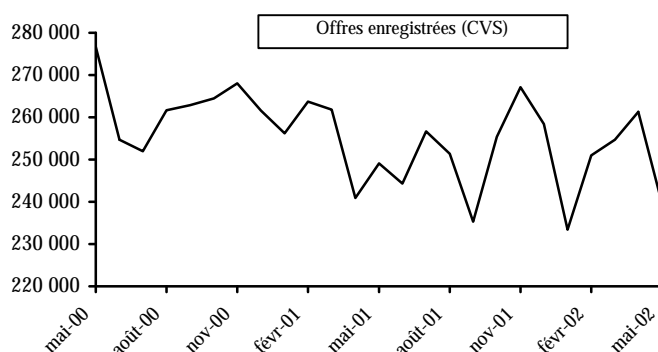
Durée par tranche d'âge	Avril 2001	Mars 2002	Avril 2002	Variation sur un mois	Variation sur un an
Données brutes					
Moins de 25 ans	156	138	139	/	- 17
25 à 49 ans	283	253	245	/	- 38
50 ans ou plus	451	413	398	/	- 53
Ensemble.....	264	233	229	/	- 35
Données CVS					
Ensemble.....	262	236	227	-9	- 35

Les variations sont exprimées en jours.

Offres d'emploi déposées à l'ANPE

Unité : Nombre

	Mai 2001	Avril 2002	Mai 2002	Variation sur un mois	Variation sur un an
Offres d'emploi enregistrées au cours du mois					
Ensemble des offres enregistrées, données brutes.....	279 551	273 641	260 442	/	-6,8
<i>dont</i> : Type A : Emplois durables (plus de 6 mois).....	121 231	113 358	109 134	/	-10,0
Type B : Emplois temporaires (1 à 6 mois).....	114 803	124 731	115 263	/	+0,4
Type C : Emplois occasionnels (moins d'1 mois)	43 517	35 552	36 045	/	-17,2
Ensemble des offres enregistrées, données CVS	249 100	261 300	239 600	-8,3	-3,8
Offres d'emploi satisfaites au cours du mois					
Ensemble, données brutes	207 969	202 909	196 587	/	-5,5



Emploi salarié

Unité : Milliers

Données CVS	31 Mars 2001	31 Déc. 2001	31 Mars 2002	Variation sur un trimestre	Variation sur un an
Industrie (non compris construction).....	4 186,6	4 166,3	4 146,2	-0,5	-1,0
Construction.....	1 249,5	1 266,7	1 267,3	+0,0	+1,4
Tertiaire.....	9 853,6	9 998,7	10 050,3	+0,5	+2,0
Ensemble des secteurs (hors agriculture, administration éducation, santé et action sociale).....	15 289,7	15 431,7	15 463,8	+0,2	+1,1

Les séries trimestrielles d'emploi correspondent aux postes EB à EP de la nomenclature économique de synthèse et sont établies par l'INSEE à partir de trois sources : l'enquête ACEMO (Activité et Conditions d'Emploi de la Main-d'oeuvre) du Ministère de l'emploi et de la solidarité, la statistique établie par l'UNEDIC à partir des réponses des établissements affiliés au régime d'assurance-chômage et la statistique établie par les URSSAF à partir des réponses des établissements versant des cotisations sociales.

Chômage partiel

Unité : Milliers

Journées indemnisables	Mai 2001	Avril 2002	Mai 2002	Variation sur un mois	Variation sur un an
<i>Données brutes</i>	147,3	/	...
<i>Données CVS</i>	138,2

(*) Les données de l'année 2002 ne sont pas disponibles.

Chômage indemnisé

Unité : Milliers

	Avril 2001	Mars 2002	Avril 2002	Variation sur un mois	Variation sur un an
Données brutes					
Demandeurs d'emploi indemnisés en fin d'année	2 053,4	2 311,2	2 283,9	/	+11,2
dont : régime d'assurance-chômage.....	1 608,0	1 887,3	1 854,9	/	+15,4
régime de solidarité.....	445,4	423,9	429,0	/	-3,7
Dispensés de recherche d'emploi	348,9	369,5	370,3	/	+6,2
Taux de couverture (%).....	56,5	60,1	60,0	/	+3,6 pt
dont : régime d'assurance-chômage.....	44,2	49,1	48,8	/	+4,6 pt
régime de solidarité.....	12,2	11,0	11,3	/	-1,0 pt
Données CVS					
Demandeurs d'emploi indemnisés en fin d'année	2 099,4	2 316,6	2 336,8	+0,9	+11,3
dont : régime d'assurance-chômage.....	1 653,7	1 894,5	1 907,5	+0,7	+15,4
régime de solidarité.....	445,7	422,1	429,3	+1,7	-3,7

Source : UNEDIC

Les valeurs les plus récentes sont des estimations. Les dispensés de recherche d'emploi sont indemnisés. Le taux de couverture est le rapport de l'effectif indemnisé total à l'ensemble des demandeurs d'emploi des catégories 1.2.3.6.7.8 augmenté du nombre de dispensés de recherche d'emploi.

Taux de chômage internationaux harmonisés

Unité : Pourcentage

Données CVS	Avril 2001	Nov. 2001	Déc. 2001	Janv. 2002	Fév. 2002	Mars 2002	Avril 2002	Variation sur un an en point
Allemagne	7,8	8,0	8,0	8,1	8,1	8,1	8,1	+0,3
Autriche	3,4	3,8	3,9	4,0	3,9	4,0	4,0	+0,6
Belgique	6,6	6,7	6,7	6,7	6,7	6,8	6,8	+0,2
Danemark	4,4	4,2	4,2	4,2	4,2	4,2	4,2	-0,2
Espagne	10,6	10,7	10,8	11,1	11,3	11,3	11,3	+0,7
Finlande	9,1	9,2	9,2	9,2	9,2	9,2	9,3	+0,2
France	8,6	8,8	8,9	8,9	9,0	9,1	9,2	+0,6
Irlande	3,7	4,1	4,1	4,2	4,3	4,4	4,4	+0,7
Italie.....	9,6	9,0	8,9	8,8	-1,2
Luxembourg	2,0	2,1	2,1	2,1	2,2	2,2	2,2	+0,2
Pays-Bas	2,2	2,3	2,4	2,4	2,4	2,6	2,6	+0,4
Portugal	4,0	4,2	4,2	4,2	4,3	4,3	4,3	+0,3
Royaume-Uni.....	4,9	5,1	5,1	5,0	5,1	5,1	...	+0,2
Suède	5,0	5,0	5,1	5,2	5,2	5,2	5,2	+0,2
Ensemble Union Européenne	7,4	7,4	7,4	7,5	7,5	7,5	7,6	+0,2
Etats-Unis.....	4,5	5,6	5,7	5,6	5,6	5,7	6,1	+1,6
Japon.....	4,8	5,4	5,5	5,3	5,3	5,2	5,2	+0,4

Source : Eurostat (Europe), OCDE (autres pays).

Le taux de chômage des pays européens calculé selon la définition du BIT, est fondé sur les données de l'enquête communautaire annuelle sur les forces de travail. Ces résultats sont intrapolés/extrapolés en données mensuelles à partir d'enquêtes trimestrielles nationales et de séries mensuelles nationales sur le chômage enregistré. Les taux estimés par les organismes internationaux peuvent différer des taux de chômage nationaux, du fait des différences dans les méthodes de calcul. En particulier pour la France, le taux peut être légèrement différent de celui publié en page 1.

Demandes de catégorie 1 : données par région

Unité : Nombre

Données brutes	Ensemble			Moins de 25 ans			Inscrits depuis un an ou plus		
	Mai 2001	Mai 2002	Variation sur un an en %	Mai 2002	Variation sur un an en %	Part en %	Mai 2002	Variation sur un an en %	Part en %
Ile-de-France.....	387 912	449 033	+15,8	43 160	+26,6	9,6	132 388	+7,9	29,5
Champagne-Ardenne	44 521	48 976	+10,0	8 992	+17,2	18,4	15 013	+7,4	30,7
Picardie.....	71 565	75 781	+5,9	14 922	+11,7	19,7	25 539	+2,5	33,7
Haute-Normandie.....	66 763	72 234	+8,2	14 309	+16,0	19,8	24 103	+2,2	33,4
Centre.....	63 809	70 605	+10,7	11 430	+16,4	16,2	19 077	-1,4	27,0
Basse-Normandie	43 452	45 947	+5,7	8 481	+10,2	18,5	14 659	+2,9	31,9
Bourgogne.....	43 588	46 841	+7,5	7 913	+14,8	16,9	14 394	-2,2	30,7
Nord-Pas-de-Calais.....	179 019	188 201	+5,1	41 049	+9,1	21,8	64 975	+0,5	34,5
Lorraine.....	63 982	71 678	+12,0	13 606	+26,1	19,0	19 404	+5,0	27,1
Alsace.....	35 259	45 981	+30,4	8 304	+39,7	18,1	9 209	+23,8	20,0
Franche-Comté.....	23 972	31 305	+30,6	5 751	+56,2	18,4	7 019	+15,0	22,4
Pays de la Loire.....	87 257	94 792	+8,6	16 873	+9,4	17,8	27 060	+6,4	28,5
Bretagne	76 917	85 075	+10,6	13 761	+20,0	16,2	25 223	+3,4	29,6
Poitou-Charentes.....	52 016	52 385	+0,7	8 430	+3,6	16,1	17 975	-5,4	34,3
Aquitaine.....	99 006	101 680	+2,7	15 137	+5,0	14,9	32 253	-7,6	31,7
Midi-Pyrénées.....	90 373	91 590	+1,3	13 898	+5,6	15,2	30 094	-6,4	32,9
Limousin.....	15 928	16 627	+4,4	2 798	+11,1	16,8	4 665	-2,5	28,1
Rhône-Alpes.....	159 756	176 094	+10,2	26 508	+15,6	15,1	44 387	+0,6	25,2
Auvergne	37 969	37 238	-1,9	6 378	+4,3	17,1	12 462	-5,6	33,5
Languedoc-Roussillon	106 036	109 770	+3,5	14 849	+12,9	13,5	36 274	-5,1	33,0
Provence-Alpes-Côte d'Azur	204 972	199 632	-2,6	25 042	+0,3	12,5	60 016	-12,7	30,1
Corse.....	9 760	8 640	-11,5	1 194	-9,6	13,8	2 260	-19,8	26,2
France métropolitaine.....	1 963 832	2 120 105	+8,0	322 785	+13,8	15,2	638 449	+0,1	30,1
Guadeloupe	46 170	45 809	-0,8	5 135	-5,0	11,2	22 684	+1,2	49,5
Martinique.....	39 693	39 928	+0,6	4 261	+4,1	10,7	19 903	+0,8	49,8
Guyane.....	12 291	12 011	-2,3	1 324	-6,4	11,0	4 115	+9,7	34,3
Réunion.....	90 845	87 755	-3,4	16 778	-7,0	19,1	38 685	-3,2	44,1
Départements d'Outre Mer..	188 999	185 503	-1,8	27 498	-5,0	14,8	85 387	-0,6	46,0

(p) = Nombre provisoire r = Nombre rectifié / = Chiffre non significatif
(e) = Nombre estimé ... = Résultat non disponible - = Résultat nul

Le tableau des "Principales actions de la politique d'emploi" qui était publié précédemment dans le Premières Informations peut désormais être consulté sur internet (www.travail.gouv.fr - rubrique Etudes et Statistiques).

PREMIÈRES INFORMATIONS et PREMIÈRES SYNTHÈSES sont éditées par le Ministère des affaires sociales, du travail et de la solidarité, Direction de l'animation de la recherche des études et des statistiques (DARES) 20 bis, rue d'Estrées 75700 Paris 07 SP. Tél. : 01.44.38.23.11 ou 23.14. Télécopie 01.44.38.24.43. www.travail.gouv.fr (Rubrique Emploi puis Études et Statistiques)
Directeur de la publication : Annie Fouquet.
Secrétariat de rédaction : Evelyn Ferreira et Francine Tabaton. Maquettiste : Mauricette Malaquin. Conception graphique : Ministère de l'emploi et de la solidarité. Flashage : AMC, Paris. Impression : Ecoprint, Pontcarré et JCDM-BUDY, Paris. Reprographie : DARES. Abonnements : La Documentation Française, 124 rue Henri Barbusse 93308 Aubervilliers Cedex. Tél. : 01.40.15.70.00. Télécopie : 01.40.15.68.00 - <http://www.ladocfrancaise.gouv.fr> PREMIÈRES INFORMATIONS et PREMIÈRES SYNTHÈSES - Abonnement
1 an (52 n°) : France (TTC) 721,55 Francs / 110 Euros. Publicité : Ministère des affaires sociales, du travail et de la solidarité. Dépôt légal : à parution. Numéro de commission paritaire : 3124 AD.
ISSN 1253 - 1545.