

PREMIÈRES INFORMATIONS

et PREMIÈRES SYNTHÈSES

ÉVOLUTION DE L'EMPLOI SALARIÉ¹ AU PREMIER TRIMESTRE 2002

Le secteur concurrentiel crée 37 000 emplois au premier trimestre 2002, ce qui correspond à un fléchissement du rythme de croissance : +0,2 %, après +0,4 % au trimestre précédent. Les trois grands secteurs connaissent des évolutions disparates. Tandis que l'industrie amplifie ses suppressions d'emplois (-0,8 %, soit 33 000 postes supprimés), le secteur tertiaire continue de créer des emplois (+0,7 %, soit 69 000 emplois supplémentaires). L'emploi dans la construction se stabilise ce trimestre.

Evolution de l'emploi salarié (1) (en données corrigées des variations saisonnières)

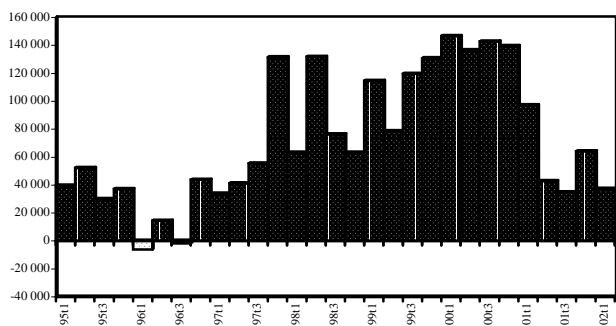
En milliers

Secteurs d'activité en NES	2000	2001			2002	Variation (%) par rapport au :		
	31 déc.	31 mars	30 juin	30 sept.	31 déc.	31 mars	trimestre précédent	même trim. de l'année précédente
ET : Industrie	4 171,4	4 186,6	4 186,4	4 176,3	4 166,3	4 133,8	-0,8	-1,3
EH : Construction	1 241,5	1 249,5	1 257,6	1 262,8	1 266,7	1 268,1	+0,1	+1,5
EV : Tertiaire	9 779,6	9 853,6	9 888,6	9 928,4	9 998,7	10 067,2	+0,7	+2,2
Ensemble des secteurs	15 192,5	15 289,7	15 332,6	15 367,5	15 431,7	15 469,1	+0,2	+1,2

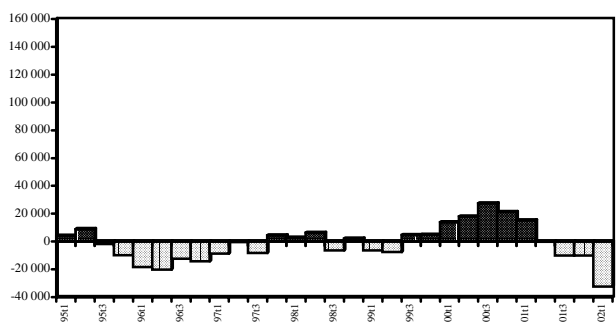
Sources : MES-DARES, INSEE, UNEDIC

(1) Champ : ensemble des secteurs hors agriculture, administration, éducation, santé et action sociale. Ce champ couvre 15 millions de salariés sur un effectif salarié total d'environ 22 millions.

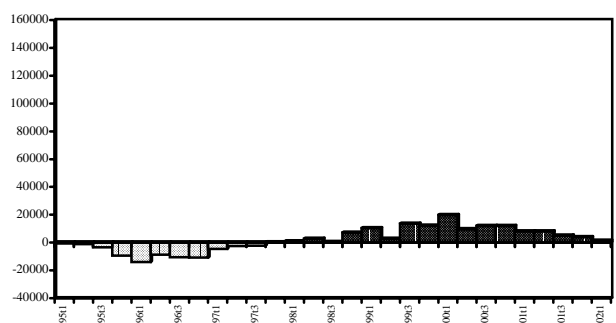
**Ensemble des secteurs
(variations trimestrielles des effectifs CVS)**



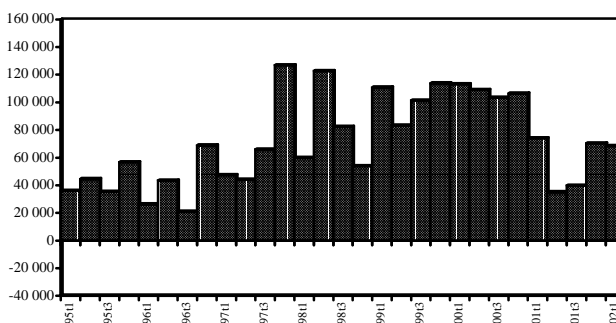
**Industrie
(variations trimestrielles des effectifs CVS)**



**Construction
(variations trimestrielles des effectifs CVS)**



**Tertiaire
(variations trimestrielles des effectifs CVS)**



Sources : MES-DARES, INSEE, UNEDIC

Au cours du premier trimestre 2002, le secteur privé crée 37 400 emplois, soit une hausse de 0,2 % en trois mois. Cette tendance correspond à un ralentissement en comparaison de l'évolution observée au trimestre précédent (+0,4 %).

En conséquence du ralentissement de la demande anticipée par les entrepreneurs², les pertes d'emplois enregistrées dans l'industrie depuis le deuxième trimestre 2001 s'accroissent : -0,8 % (soit -32 500 emplois, après -10 000 au trimestre précédent). Pratiquement tous les secteurs de l'industrie suppriment des emplois ce trimestre. Les industries des biens intermédiaires et celles des biens d'équipement sont les secteurs les plus touchés, avec respectivement -17 100 et -10 400 postes. En particulier, les sous-secteurs « chimie, caoutchouc, plastiques » et « métallurgie et transformation des métaux » suppriment respectivement 7 700 et 6 700 emplois. L'industrie automobile, secteur dynamique depuis la mi-1999, détruit 1 200 emplois ce trimestre.

Dans la construction, le dynamisme d'emploi observé depuis 1998 se tasse : seulement 1 400 emplois y ont été créés ce trimestre (soit une progression de 0,1 %).

Comme au trimestre précédent, le secteur tertiaire maintient un rythme de croissance soutenu (+0,7 %) ; il crée 68 500 emplois. Quatre sur cinq de ces nouveaux postes se situent dans les services aux entreprises (+36 900) et aux particuliers (+18 700). En leur sein, tous les sous-secteurs contribuent à ce dynamisme. Les services opérationnels, qui comprennent les emplois intérimaires, créent à eux seuls 30 200 postes. Les « hôtels et restaurants », traditionnellement créateurs d'emplois, atteignent un record ce trimestre avec 12 800 emplois supplémentaires. Les professionnels ont en effet anticipé en début d'année un redressement de leur activité³ ; parallèlement, certains d'entre eux ont introduit un processus de réduction du temps de travail. La progression des emplois dans le commerce ralentit (11 400 postes créés après +30 500 au trimestre précédent). L'impulsion apportée par la mise en place de l'euro dans le commerce de détail s'est estompée ce trimestre (5 100 emplois créés dans ce sous-secteur, contre +31 300 au quatrième trimestre 2001). En revanche, le dynamisme traditionnel de l'emploi dans les transports, est stoppé ce trimestre.

Sur un an, entre le 31 mars 2001 et le 31 mars 2002, l'emploi salarié du secteur privé est demeuré dynamique : 179 000 postes ont été créés, soit une progression de 1,2 %. Les créations du tertiaire (+213 000) et de la construction (+18 000) sont atténuées par les suppressions de l'industrie (-53 000).

Raphaël Cancé, Hélène Fréchou (DARES)

² Cf : INSEE, enquête trimestrielle de conjoncture dans l'industrie d'avril 2002, *Informations rapides n°138*.

³ Cf : INSEE, enquête trimestrielle de conjoncture dans les services d'avril 2002, *Informations rapides n°137*.

Evolution des effectifs salariés (1) (valeurs CVS)

Secteurs d'activité en NES 16	Variations annuelles (en %)			Variations trimestrielles (en %)												Variations mars 02/mars 01 (en %)	Effectifs en milliers 31/03/02
	1999	2000	2001	1999			2000			2001			2002				
				T2	T3	T4	T1	T2	T3	T4	T1	T2		T3	T4		
ET: Industrie	-0,1	2,0	-0,1	-0,2	0,1	0,1	0,3	0,4	0,7	0,5	0,4	0,0	-0,2	-0,2	-0,8	-1,3	4133,8
EB: Industries agricoles et alimentaires	0,6	1,5	1,4	-0,1	0,4	0,2	0,2	0,5	0,9	-0,1	0,4	0,4	0,1	0,5	0,1	1,1	583,4
EC: Industries des biens de consommation	-2,0	0,1	-1,8	-0,6	-0,5	-0,4	-0,1	0,2	0,2	-0,2	-0,2	-0,5	-0,4	-0,7	-0,4	-2,0	704,8
ED: Industrie automobile	2,4	4,2	2,0	0,5	1,1	1,1	1,5	0,2	1,2	1,2	0,9	0,5	0,4	0,2	-0,4	0,7	298,4
EE: Industries des biens d'équipement	-0,1	2,7	1,0	-0,2	0,1	-0,2	0,1	0,4	0,8	1,3	0,7	0,2	-0,1	0,2	-1,2	-1,0	839,3
EF: Industries des biens intermédiaires	-0,2	2,5	-0,7	-0,2	0,0	0,2	0,5	0,6	0,7	0,6	0,4	-0,1	-0,5	-0,6	-1,2	-2,2	1468,7
EG: Energie	1,2	0,5	-1,5	0,0	0,5	1,3	0,1	0,3	0,1	0,1	-0,1	-0,2	-0,5	-0,7	-0,8	-2,1	239,2
EH: Construction	3,4	4,5	2,0	0,3	1,2	1,0	1,7	0,8	1,0	1,0	0,6	0,6	0,4	0,3	0,1	1,5	1268,1
EV: Tertiaire	4,6	4,6	2,2	0,9	1,1	1,2	1,2	1,2	1,1	1,1	0,8	0,4	0,4	0,7	0,7	2,2	10067,2
EJ: Commerce	2,7	3,4	2,3	0,6	0,6	0,9	1,0	0,9	0,6	0,9	0,6	0,4	0,3	1,0	0,4	2,1	2966,9
EK: Transports	4,3	3,9	1,8	1,0	1,2	1,3	1,0	0,9	0,9	1,0	0,8	0,4	0,2	0,4	-0,1	0,9	1080,2
EL: Activités financières	0,9	1,3	3,3	-0,6	0,6	0,9	-0,4	0,4	0,5	0,7	1,1	1,2	0,1	0,8	0,4	2,6	703,1
EM: Activités immobilières	4,6	0,1	1,2	1,3	1,2	0,6	0,2	0,4	0,0	-0,5	-0,1	0,0	0,1	1,2	-0,3	1,0	270,7
EN: Services aux entreprises	8,1	8,2	1,8	1,5	1,9	1,8	2,1	2,0	2,0	1,8	0,9	-0,1	0,6	0,4	1,2	2,1	3203,0
<i>dont intérim</i>	26,1	16,8	-8,2	3,9	7,6	3,1	5,4	4,7	2,2	3,4	-2,6	-3,5	-2,2	-0,1	4,7	-1,3	620,3
EP: Services aux particuliers	3,7	3,1	2,9	0,9	0,7	1,0	0,9	0,7	0,9	0,6	0,8	0,8	0,6	0,7	1,0	3,1	1873,3
Ensemble des secteurs	3,1	3,9	1,6	0,6	0,8	0,9	1,0	0,9	1,0	0,9	0,6	0,3	0,2	0,4	0,2	1,2	15469,1

(1) - Champ: ensemble des secteurs hors agriculture, administration, éducation, santé et action sociale.

Sources: MES-DARES, INSEE, UNEDIC

Effectifs salariés (1) (valeurs CVS)

En milliers

Secteurs d'activité en NES 16	1999			2000			2001				2002	
	juin	sept.	déc.	mars	juin	sept.	déc.	mars	juin	sept.	déc.	mars
ET: Industrie	4081,5	4086,1	4091,0	4104,8	4122,8	4150,2	4171,4	4186,6	4186,4	4176,3	4166,3	4133,8
EB: Industries agricoles et alimentaires	563,1	565,2	566,1	567,4	570,0	575,0	574,4	576,8	578,9	579,5	582,6	583,4
EC: Industries des biens de consommation	726,0	722,7	719,7	719,1	720,4	722,2	720,6	719,4	715,5	712,8	707,5	704,8
ED: Industrie automobile	276,1	279,0	282,0	286,2	286,9	290,4	293,8	296,3	297,8	299,0	299,6	298,4
EE: Industries des biens d'équipement	819,7	820,9	819,3	820,5	824,0	830,5	841,2	847,4	849,4	848,2	849,7	839,3
EF: Industries des biens intermédiaires	1457,5	1458,0	1460,5	1468,0	1477,2	1487,6	1496,7	1502,3	1500,9	1494,1	1485,8	1468,7
EG: Energie	239,1	240,3	243,4	243,6	244,3	244,5	244,7	244,4	243,9	242,7	241,1	239,2
EH: Construction	1162,1	1175,7	1187,9	1207,7	1217,4	1229,4	1241,5	1249,5	1257,6	1262,8	1267,7	1268,1
EV: Tertiaire	9132,6	9234,0	9347,7	9460,8	9569,8	9673,3	9779,6	9853,6	9888,6	9928,4	9998,7	10067,2
EJ: Commerce	2753,3	2770,9	2794,5	2821,5	2846,3	2862,2	2888,7	2904,7	2917,6	2925,0	2955,5	2966,9
EK: Transports	99,8	98,1	99,9	104,2	101,8	102,0	108,2	104,9	104,6	106,8	108,9	1080,2
EL: Activités financières	69,2	66,2	69,3	66,7	69,5	67,0	68,0	68,4	68,9	69,6	70,1	703,1
EM: Activités immobilières	263,2	266,3	267,9	268,4	269,5	269,5	268,2	267,9	267,9	268,2	271,5	270,7
EN: Services aux entreprises	2768,8	2821,4	2873,1	2934,6	2994,7	3054,2	3109,4	3138,1	3134,2	3152,9	3166,1	3203,0
<i>dont intérim</i>	498,0	535,9	552,5	582,5	610,1	623,6	645,1	628,5	606,2	593,1	592,5	620,3
EP: Services aux particuliers	1718,3	1731,1	1749,0	1765,4	1777,0	1792,4	1802,7	1816,6	1830,4	1840,9	1854,6	1873,3
Ensemble des secteurs	14376,2	14495,8	14626,6	14773,3	14910,0	15062,9	15192,5	15289,7	15332,6	15367,5	15431,7	15469,1

(1) - Champ: ensemble des secteurs hors agriculture, administration, éducation, santé et action sociale.

Sources: MES-DARES, INSEE, UNEDIC

Effectifs salariés (1) (valeurs CVS)

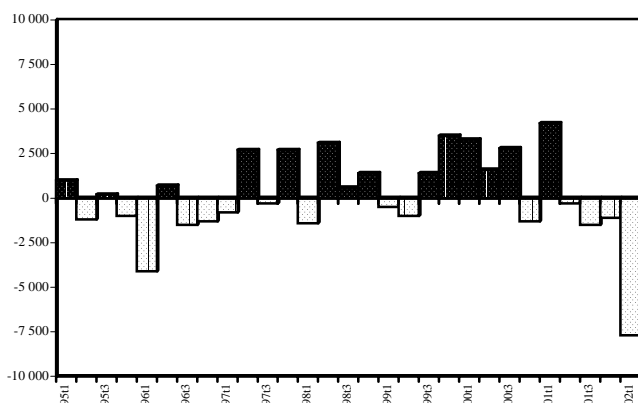
En milliers

Secteurs d'activité en NES 36	2000				2001				2002
	mars	juin	sept.	déc.	mars	juin	sept.	déc.	mars
ET : Industrie	4 104,8	4 122,8	4 150,2	4 171,4	4 186,6	4 186,4	4 176,3	4 166,3	4 133,8
EB0 : Industries agricoles et alimentaires	567,4	570,0	575,0	574,4	576,8	578,9	579,5	582,6	583,4
EC1 : Habillement, cuir	140,8	139,2	138,4	135,4	133,3	131,3	129,2	128,2	127,2
EC2 : Édition, imprimerie, reproduction	215,6	216,7	217,8	218,6	218,5	217,2	216,3	215,0	215,1
EC3 : Pharmacie, parfumerie et entretien	140,6	142,0	142,8	144,0	145,9	146,1	147,6	147,0	145,9
EC4 : Équipements du foyer	222,1	222,5	223,2	222,6	221,7	220,9	219,7	217,3	216,6
ED0 : Automobile	286,2	286,9	290,4	293,8	296,3	297,8	299,0	299,6	298,4
EE1 : Construction navale, aéronautique et ferroviaire	141,5	142,3	143,2	145,1	146,2	147,4	147,0	148,1	146,7
EE2 : Équipements mécaniques	434,8	438,2	441,7	447,1	449,4	448,6	447,1	446,9	442,2
EE3 : Équipements électriques et électroniques	244,2	243,5	245,6	249,0	251,8	253,4	254,1	254,7	250,4
EF1 : Produits minéraux	170,6	171,7	171,7	172,4	171,2	170,5	170,4	170,4	171,3
EF2 : Textile	119,3	118,5	118,2	118,6	117,5	116,5	114,9	113,1	111,8
EF3 : Bois et papier	182,2	183,3	183,4	184,4	184,2	183,8	183,6	184,3	183,1
EF4 : Chimie, caoutchouc, plastiques	353,6	355,2	358,0	356,7	360,9	360,6	359,1	358,0	350,3
EF5 : Métallurgie et transformation des métaux	449,2	452,0	455,8	460,9	463,3	463,7	460,6	456,2	449,5
EF6 : Composants électriques et électroniques	193,1	196,5	200,5	203,7	205,2	205,8	205,5	203,8	202,7
EG1 : Production de combustibles et de carburants	34,9	34,8	34,7	34,2	33,7	33,3	33,1	32,8	32,4
EG2 : Eau, gaz, électricité	208,7	209,5	209,8	210,5	210,7	210,6	209,6	208,3	206,8
EH : Construction	1 207,7	1 217,4	1 229,4	1 241,5	1 249,5	1 257,6	1 262,8	1 266,7	1 268,1
EV : Tertiaire	9 460,8	9 569,8	9 673,3	9 779,6	9 853,6	9 888,6	9 928,4	9 998,7	10 067,2
EJ1 : Commerce et réparation automobile	412,0	416,3	421,1	421,8	423,2	424,4	426,0	423,1	426,5
EJ2 : Commerce de gros	961,8	968,0	973,0	980,3	983,9	982,7	980,8	982,9	985,8
EJ3 : Commerce de détail, réparations	1 447,7	1 462,0	1 468,1	1 486,6	1 497,6	1 510,5	1 518,2	1 549,5	1 554,6
EK0 : Transports	1 004,2	1 012,8	1 022,0	1 032,6	1 040,9	1 044,6	1 046,8	1 050,9	1 050,2
EL0 : Activités financières	666,7	669,5	673,0	678,0	685,4	693,9	694,6	700,1	703,1
EM0 : Activités immobilières	268,4	269,5	269,5	268,2	267,9	267,9	268,2	271,5	270,7
EN1 : Postes et télécommunications	501,6	505,1	508,6	513,0	518,2	519,7	522,5	523,4	526,7
EN2 : Conseils et assistance	1 094,0	1 116,5	1 145,1	1 167,5	1 196,8	1 208,0	1 224,5	1 228,4	1 230,5
EN3 : Services opérationnels	1 195,9	1 229,9	1 256,3	1 284,2	1 276,8	1 259,4	1 258,7	1 266,3	1 296,5
<i>dont intérim</i>	582,5	610,1	623,6	645,1	628,5	606,2	593,1	592,5	620,3
EN4 : Recherche et développement	143,1	143,2	144,2	144,7	146,3	147,1	147,2	148,0	149,3
EP1 : Hôtels et restaurants	710,4	717,3	726,6	730,2	736,7	743,0	746,4	752,4	765,2
EP2 : Activités récréatives, culturelles et sportives	342,2	344,0	346,7	350,7	355,2	359,6	363,7	367,0	370,4
EP3 : Services personnels et domestiques	712,8	715,7	719,1	721,8	724,7	727,8	730,8	735,2	737,7
Ensemble des secteurs	14 773,3	14 910,0	15 052,9	15 192,5	15 289,7	15 332,6	15 367,5	15 431,7	15 469,1

(1) - Champ : ensemble des secteurs hors agriculture, administration, éducation, santé et action sociale.

Sources : MES-DARES, INSEE, UNEDIC

**Chimie, caoutchouc, plastiques
(variations trimestrielles des effectifs CVS)**



**Zoom sectoriel
Chimie, caoutchouc, plastiques**

Ce secteur industriel, en partie fournisseur du secteur automobile, est celui qui perd le plus d'emplois ce trimestre. Il en supprime 7 700, soit une baisse de 2,2 % en trois mois. Cette dégradation a commencé au deuxième trimestre 2001. Sur un an, entre le 31 mars 2001 et le 31 mars 2002, le secteur « chimie, caoutchouc, plastiques » a détruit 11 000 emplois.

Evolution des effectifs salariés (1)(valeurs CVS)

Secteurs d'activité en NES36	Variations annuelles (en %)		Variations trimestrielles (en %)										Variations mars 02/mars 01 (en %)	Effectifs en milliers 31/03/02
	2000	2001	2000				2001				2002			
			T1	T2	T3	T4	T1	T2	T3	T4				
ET : Industrie	2,0	-0,1	0,3	0,4	0,7	0,5	0,4	0,0	-0,2	-0,2	-0,8	-1,3	4 133,8	
EB0 : Industries agricoles et alimentaires	1,5	1,4	0,2	0,5	0,9	-0,1	0,4	0,4	0,1	0,5	0,1	1,1	583,4	
EC1 : Habillement, cuir	-5,9	-5,3	-2,2	-1,1	-0,6	-2,2	-1,6	-1,5	-1,6	-0,8	-0,8	-4,6	127,2	
EC2 : Édition, imprimerie, reproduction	1,3	-1,6	-0,1	0,5	0,5	0,4	0,0	-0,6	-0,4	-0,6	0,0	-1,6	215,1	
EC3 : Pharmacie, parfumerie et entretien	2,9	2,1	0,5	1,0	0,6	0,8	1,3	0,1	1,0	-0,4	-0,7	0,0	145,9	
EC4 : Équipements du foyer	1,1	-2,4	0,9	0,2	0,3	-0,3	-0,4	-0,4	-0,5	-1,1	-0,3	-2,3	216,6	
ED0 : Automobile	4,2	2,0	1,5	0,2	1,2	1,2	0,9	0,5	0,4	0,2	-0,4	0,7	298,4	
EE1 : Construction navale, aéronautique et ferroviaire	2,2	2,1	-0,4	0,6	0,6	1,3	0,8	0,8	-0,3	0,7	-0,9	0,3	146,7	
EE2 : Équipements mécaniques	3,0	-0,0	0,2	0,8	0,8	1,2	0,5	-0,2	-0,3	0,0	-1,1	-1,6	442,2	
EE3 : Équipements électriques et électroniques	2,4	2,3	0,4	-0,3	0,9	1,4	1,1	0,6	0,3	0,2	-1,7	-0,6	250,4	
EF1 : Produits minéraux	1,5	-1,2	0,5	0,6	0,0	0,4	-0,7	-0,4	-0,1	0,0	0,5	0,1	171,3	
EF2 : Textile	-1,4	-4,6	-0,8	-0,7	-0,3	0,3	-0,9	-0,9	-1,4	-1,6	-1,1	-4,9	111,8	
EF3 : Bois et papier	1,3	-0,1	0,1	0,6	0,1	0,5	-0,1	-0,2	-0,1	0,4	-0,7	-0,6	183,1	
EF4 : Chimie, caoutchouc, plastiques	1,8	0,4	0,9	0,5	0,8	-0,4	1,2	-0,1	-0,4	-0,3	-2,2	-2,9	350,3	
EF5 : Métallurgie et transformation des métaux	3,0	-1,0	0,4	0,6	0,8	1,1	0,5	0,1	-0,7	-1,0	-1,5	-3,0	449,5	
EF6 : Composants électriques et électroniques	7,0	0,0	1,4	1,8	2,0	1,6	0,7	0,3	-0,1	-0,8	-0,5	-1,2	202,7	
EG1 : Production de combustibles et de carburants	-2,3	-4,1	-0,3	-0,3	-0,3	-1,4	-1,5	-1,2	-0,6	-0,9	-1,2	-3,9	32,4	
EG2 : Eau, gaz, électricité	1,0	-1,0	0,1	0,4	0,1	0,3	0,1	0,0	-0,5	-0,6	-0,7	-1,9	206,8	
EH : Construction	4,5	2,0	1,7	0,8	1,0	1,0	0,6	0,6	0,4	0,3	0,1	1,5	1 268,1	
EV : Tertiaire	4,6	2,2	1,2	1,2	1,1	1,1	0,8	0,4	0,4	0,7	0,7	2,2	10 067,2	
EI1 : Commerce et réparation automobile	3,3	0,3	0,9	1,0	1,2	0,2	0,3	0,3	0,4	-0,7	0,8	0,8	426,5	
EI2 : Commerce de gros	2,8	0,3	0,8	0,6	0,5	0,8	0,4	-0,1	-0,2	0,2	0,3	0,2	985,8	
EI3 : Commerce de détail, réparations	3,8	4,2	1,1	1,0	0,4	1,3	0,7	0,9	0,5	2,1	0,3	3,8	1 554,6	
EI4 : Transports	3,9	1,8	1,0	0,9	0,9	1,0	0,8	0,4	0,2	0,4	-0,1	0,9	1 050,2	
EI5 : Activités financières	1,3	3,3	-0,4	0,4	0,5	0,7	1,1	1,2	0,1	0,8	0,4	2,6	703,1	
EI6 : Activités immobilières	0,1	1,2	0,2	0,4	0,0	-0,5	-0,1	0,0	0,1	1,2	-0,3	1,0	270,7	
EI7 : Postes et télécommunications	3,2	2,0	0,9	0,7	0,7	0,9	1,0	0,3	0,5	0,2	0,6	1,6	526,7	
EI8 : Conseils et assistance	8,6	5,2	1,8	2,1	2,6	2,0	2,5	0,9	1,4	0,3	0,2	2,8	1 230,5	
EI9 : Services opérationnels	10,9	-1,4	3,3	2,8	2,1	2,2	-0,6	-1,4	-0,1	0,6	2,4	1,5	1 296,5	
<i>dont intérim</i>	<i>16,8</i>	<i>-8,2</i>	<i>5,4</i>	<i>4,7</i>	<i>2,2</i>	<i>3,4</i>	<i>-2,6</i>	<i>-3,5</i>	<i>-2,2</i>	<i>-0,1</i>	<i>4,7</i>	<i>-1,3</i>	<i>620,3</i>	
EI10 : Recherche et développement	1,2	2,3	0,1	0,1	0,7	0,3	1,1	0,5	0,1	0,5	0,9	2,1	149,3	
EI11 : Hôtels et restaurants	4,4	3,0	1,6	1,0	1,3	0,5	0,9	0,9	0,5	0,8	1,7	3,9	765,2	
EI12 : Activités récréatives, culturelles et sportives	3,3	4,6	0,8	0,5	0,8	1,2	1,3	1,2	1,1	0,9	0,9	4,3	370,4	
EI13 : Services personnels et domestiques	1,7	1,9	0,4	0,4	0,5	0,4	0,4	0,4	0,4	0,6	0,3	1,8	737,7	
Ensemble des secteurs	3,9	1,6	1,0	0,9	1,0	0,9	0,6	0,3	0,2	0,4	0,2	1,2	15 469,1	

(1) - Champ : ensemble des secteurs hors agriculture, administration, éducation, santé et action sociale.

Sources : MES-DARES, INSEE, UNEDIC

AVERTISSEMENT

Les résultats révisés de l'évolution de l'emploi salarié, estimée par l'INSEE, font apparaître une progression de 0,2 % au cours du premier trimestre 2002. Cette estimation est proche de celle des résultats provisoires enregistrés par l'Unedic, sur son propre champ, pour la même période (+0,3 %). Sur un an, du 31 mars 2001 au 31 mars 2002, l'estimation de l'INSEE conduit à une évolution de +1,2 %, tandis que celle de l'Unedic est de +1,0 % sur son propre champ.

NOTE DE MÉTHODE

La méthode d'estimation trimestrielle des effectifs salariés comporte deux étapes.

Pour les années écoulées, l'INSEE effectue des estimations annuelles d'emploi par département, région, statut et secteur d'activité à partir de diverses sources, en général exhaustives : effectifs des établissements affiliés à l'assurance chômage (Unédic), à l'assurance sociale (URSSAF, MSA), effectifs des grandes entreprises nationales, missions d'intérim (DARES), personnels de la santé et de l'action sociale... Ces évaluations sont calées sur les résultats des recensements de la population.

Au fur et à mesure du déroulement de l'année en cours, l'INSEE réalise, au niveau national, des estimations trimestrielles fondées sur les estimations annuelles antérieures, à l'aide d'indicateurs adaptés.

Ces indicateurs proviennent, en quasi-totalité, de trois sources portant sur les établissements de 10 salariés et plus : l'enquête sur l'activité et les conditions d'emploi de la main d'œuvre (ACEMO) réalisée par le ministère de l'Emploi et de la Solidarité (DARES), la statistique établie par l'Unédic à partir des réponses des établissements affiliés au régime d'assurance chômage et la statistique établie par les URSSAF à partir des réponses des établissements versant des cotisations sociales. La source URSSAF est utilisée depuis le 4^{ème} trimestre 1999.

Pour des raisons de fiabilité statistique et notamment de disponibilité d'indicateurs trimestriels, les estimations trimestrielles sont établies et diffusées pour treize des seize postes que compte la nomenclature économique de synthèse afférente à la NAF (NES16). Ce champ des estimations trimestrielles (secteurs EB à EP) regroupe les activités les plus sensibles à la conjoncture. A partir des résultats révisés du premier trimestre 2000, les estimations trimestrielles sont également diffusées à un niveau plus détaillé : pour trente et un des trente-six postes que compte la nomenclature économique de synthèse (NES36).

Quelle que soit leur source, ACEMO, URSSAF ou Unédic, les indicateurs utilisés présentent un biais par rapport aux estimations annuelles. En effet, ils ne tiennent pas compte des mouvements d'emploi qui ont eu lieu dans les établissements de moins de 10 salariés ou dans ceux qui viennent de se créer. Une correction de biais est alors nécessaire : elle est obtenue, pour chaque secteur d'activité (en NES16 et NES36), par un étalonnage de l'indicateur sur les estimations annuelles passées. Au début de chaque année, l'INSEE actualise ces procédures d'estimation, qui s'appliquent de manière invariante aux estimations de quatre trimestres consécutifs. En ce qui concerne l'emploi intérimaire, l'indicateur utilisé consiste en une moyenne sur les cinq derniers jours ouvrés du trimestre du nombre de missions d'intérim en cours chaque jour. Cet indicateur est élaboré par la DARES à partir des déclarations mensuelles des entreprises de travail temporaire adressées à l'Unédic et tient compte de la démographie de ces entreprises. Les estimations au niveau détaillé (NES36) sont calées sur le total agrégé correspondant (NES16). De plus, les séries sont corrigées des variations saisonnières.

Pour un même trimestre, plusieurs estimations successives sont effectuées. Au deuxième mois suivant la fin du trimestre, une estimation "provisoire" s'appuie sur un premier traitement de l'enquête ACEMO, seule source disponible. Les estimations "provisoires", plus fragiles, ne sont publiées qu'au niveau des grands regroupements sectoriels : industrie, construction, tertiaire et ensemble des secteurs EB à EP. Au troisième mois suivant la fin du trimestre, une nouvelle estimation est réalisée à partir d'une exploitation plus complète de l'enquête ACEMO et des statistiques trimestrielles Unédic et URSSAF. Enfin, lorsque l'on dispose de nouvelles estimations annuelles, un ajustement des résultats trimestriels est effectué.