

P REMIÈRES INFORMATIONS

et PREMIÈRES SYNTHÈSES

ÉVOLUTION DE L'EMPLOI SALARIÉ ⁽¹⁾ AU QUATRIÈME TRIMESTRE 1998

Au quatrième trimestre 1998, le secteur privé crée 49 000 emplois salariés. Au total, l'emploi salarié a augmenté de 301 000 postes sur l'année 1998, ce qui est le meilleur résultat depuis le début des années quatre-vingt-dix. S'il confirme le dynamisme de l'économie en matière de créations de postes, le rythme est moins rapide qu'aux trimestres précédents. Ce ralentissement est entièrement imputable au renversement de l'intérim à la baisse. Cette activité supprime 20 000 postes après en avoir créé 32 000 au trimestre précédent. Le secteur tertiaire hors intérim maintient une forte progression avec 66 000 postes supplémentaires. L'industrie et la construction créent respectivement 2 000 et 1 000 emplois.

Évolution de l'emploi salarié (1) (en données corrigées des variations saisonnières)

En milliers

Secteurs d'activité en NAF	1997		1998				Variation (%) par rapport au :	
	30 sept.	31 déc.	31 mars	30 juin	30 sept.	31 déc.	trim. précédent	même trim. de l'année précédente
ET : Industrie	4 067,9	4 067,1	4 075,5	4 081,4	4 079,7	4 081,2	+0,0	+0,3
EH : Construction	1 115,4	1 114,7	1 115,8	1 114,3	1 111,8	1 113,0	+0,1	-0,2
EV : Tertiaire	8 270,8	8 355,5	8 436,5	8 509,4	8 597,3	8 643,7	+0,5	+3,4
Ensemble des secteurs	13 454,1	13 537,3	13 627,8	13 705,1	13 788,8	13 837,9	+0,4	+2,2

Sources : MES-DARES, INSEE, UNEDIC

Emploi salarié dans les secteurs marchands non agricoles à la fin du quatrième trimestre 1998

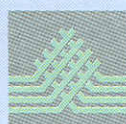
Séries reconstituées en ancienne nomenclature (données CVS)

En milliers

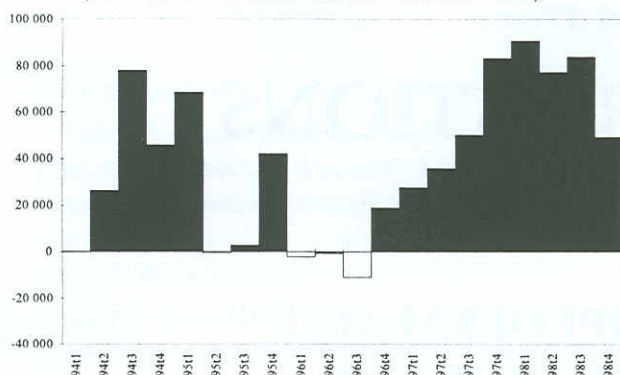
Secteurs d'activité économique en NAP	1996				1997				1998			
	31 mars	30 juin	30 sept.	31 déc.	31 mars	30 juin	30 sept.	31 déc.	31 mars	30 juin	30 sept.	31 déc.
U2 à U13 Ensemble des secteurs marchands non agricoles. C101-C102	14 653,3	14 654,4	14 645,9	14 666,5	14 698,1	14 737,4	14 789,9	14 874,8	14 969,5	15 050,5	15 137,0	15 190,1
U2 à U13 Evolutions trimestrielles (en %)	+0,0	+0,0	-0,1	+0,1	+0,2	+0,3	+0,4	+0,6	+0,6	+0,5	+0,6	+0,4
Évolutions annuelles (en %)	+0,1				+1,4				+2,1			

Sources : MES-DARES, INSEE, UNEDIC

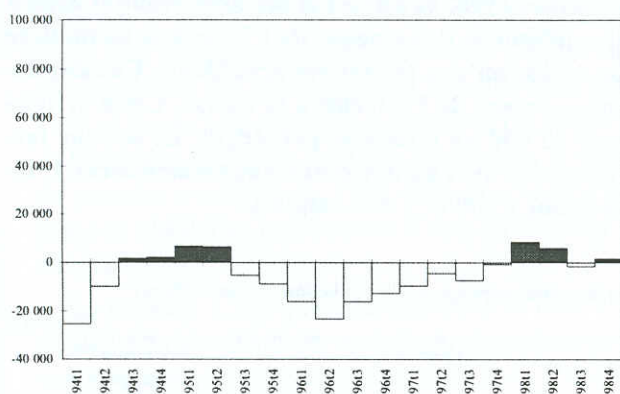
(1) Champ : ensemble des secteurs hors agriculture, administration, éducation, santé et action sociale. Ce champ couvre 13,8 millions de salariés sur un effectif salarié total de 19,9 millions. Il ne correspond pas tout à fait à l'ancien champ des "secteurs marchands non agricoles" (15,2 millions de salariés) : en particulier, il ne comprend pas les salariés de la santé et de l'action sociale.



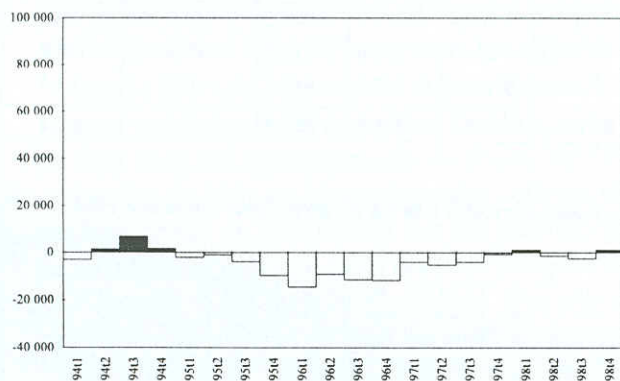
Ensemble des secteurs
(variations trimestrielles des effectifs CVS)



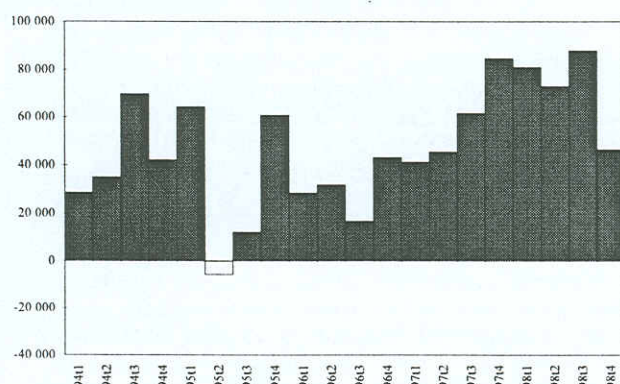
Industrie
(variations trimestrielles des effectifs CVS)



Construction
(variations trimestrielles des effectifs CVS)



Tertiaire
(variations trimestrielles des effectifs CVS)



Sources : MES-DARES, INSEE, UNEDIC.

Du quatrième trimestre 1997 au troisième trimestre 1998, le secteur privé a connu une augmentation exceptionnellement rapide de ses effectifs salariés. Sur cette période, le volume trimestriel des créations d'emplois a été constamment supérieur à 75 000, soit un rythme supérieur ou égal à 0,6%. Au cours du quatrième trimestre 1998, 49 100 emplois sont créés, soit une hausse de 0,4%.

Ce trimestre, le fait marquant est le fort ralentissement des créations d'emplois dans le secteur tertiaire, 46 400 contre 87 900 au trimestre précédent. Ce ralentissement est entièrement imputable au renversement de l'intérim à la baisse. En effet, alors que l'intérim avait représenté l'équivalent de 32 300 créations de postes au troisième trimestre, il représente l'équivalent de 19 600 suppressions au quatrième trimestre. Pour cette raison, le secteur des services aux entreprises, qui comprend l'intérim, ne crée pas d'emplois ce trimestre alors qu'il en avait créé 53 900 au trimestre précédent.

En revanche, les autres secteurs du tertiaire sont tous excédentaires, comme sur les deux trimestres précédents. Les services aux particuliers et le commerce connaissent des gains conséquents en emplois (respectivement 14 300 et 15 000 postes). Les effectifs des transports, des activités financières et des activités immobilières augmentent également, pour des volumes plus modestes. Le taux d'évolution constaté dans les transports et les activités financières est toutefois particulièrement élevé.

L'industrie et la construction connaissent des évolutions positives. Après deux trimestres où elle supprimait des emplois, la construction est très légèrement excédentaire au quatrième trimestre (1 200 créations). L'industrie enregistre elle aussi une légère progression avec 1 500 créations, faisant suite à 1 700 suppressions. Seuls deux secteurs industriels sont déficitaires ce trimestre : les industries de biens de consommation perdent 1 800 emplois et l'énergie 2 000. L'industrie automobile et plus encore les industries agricoles et alimentaires redeviennent créatrices d'emplois. Les industries des biens d'équipement et des biens intermédiaires contribuent fortement à l'accroissement de l'emploi industriel avec des rythmes respectifs de 0,3% et 0,1%, soit au total 3 500 postes supplémentaires.

Sur l'année, 300 600 emplois ont été créés. Ce résultat confirme la reprise de 1997 où le volume des créations d'emplois s'était établi à 196 500 (dont 133 200 pour le seul second semestre 1997) contre 4 800 seulement en 1996. L'essentiel de cette progression est le fait du secteur tertiaire, qui crée 288 200 emplois dont 139 900 pour les services aux entreprises. L'industrie est elle aussi excédentaire avec un gain de 14 100 postes, acquis au premier semestre. La construction parvient à limiter ses pertes à 1 700 emplois.

Colette JOURDAIN, Alice TANAY (DARES).

Évolution des effectifs salariés (1)

Secteurs d'activité en NAF	Variations annuelles brutes en %			Variations trimestrielles CVS en %												Variations CVS déc. 98/déc. 97 en %	Effectifs CVS en milliers au 31/12/98
				1996				1997				1998					
	1996	1997	1998	T1	T2	T3	T4	T1	T2	T3	T4	T1	T2	T3	T4		
ET : Industrie	-1,7	-0,6	0,3	-0,4	-0,6	-0,4	-0,3	-0,2	-0,1	-0,2	-0,0	0,2	0,1	-0,0	0,0	0,3	4 081,2
EB : Industries agricoles et alim.	0,0	1,2	0,3	0,0	-0,3	-0,1	0,4	0,2	0,5	0,4	0,0	0,1	0,1	-0,1	0,3	0,4	536,4
EC : Industries des biens de consom.	-2,8	-1,8	-0,8	-0,7	-0,9	-0,7	-0,4	-0,2	-0,5	-0,7	-0,4	-0,1	-0,1	-0,3	-0,2	-0,8	740,8
ED : Industrie automobile	-1,5	-1,3	-0,1	-0,4	-0,5	-0,3	-0,3	-0,4	-0,3	-0,2	-0,1	0,0	-0,1	0,1	0,1	-0,1	283,9
EE : Industries des biens d'équip.	-1,0	-0,2	1,7	-0,2	-0,2	-0,2	-0,4	-0,2	0,1	-0,2	0,2	0,6	0,5	0,3	0,3	1,7	815,7
EF : Industries des biens interm.	-2,1	-0,3	0,7	-0,5	-0,7	-0,5	-0,5	-0,3	-0,1	0,0	0,2	0,4	-0,3	0,0	0,1	0,7	1 463,6
EG : Energie	-1,2	-2,7	-2,4	0,0	-0,6	-0,3	-0,4	-0,6	-0,6	-0,8	-0,6	-0,6	-0,6	-0,4	-0,8	-2,4	240,8
EH : Construction	-4,0	-1,3	-0,2	-1,2	-0,8	-1,0	-1,0	-0,4	-0,5	-0,4	-0,1	0,1	-0,1	-0,2	0,1	-0,2	1 113,0
EV : Tertiaire	1,5	2,9	3,6	0,4	0,4	0,2	0,5	0,5	0,6	0,7	1,0	1,0	0,9	1,0	0,5	3,4	8 643,7
EJ : Commerce	0,8	1,1	2,1	0,2	0,2	-0,1	0,4	0,3	0,2	0,1	0,5	0,3	0,6	0,6	0,6	2,1	2 600,9
EK : Transports	1,0	2,0	3,1	0,6	0,2	-0,1	0,2	-0,2	0,3	0,9	0,8	0,9	1,0	0,3	0,9	3,1	966,6
EL : Activités financières	-0,9	-0,3	2,5	-0,2	-0,3	-0,9	0,5	-0,3	0,1	-0,7	0,7	0,7	0,4	0,5	1,0	2,6	679,0
EM : Activités immobilières	1,1	-0,2	0,6	0,5	0,4	0,2	0,0	0,5	0,1	-0,4	-0,4	-0,2	0,2	0,2	0,5	0,7	307,7
EN : Services aux entreprises	2,4	5,9	6,2	0,2	1,0	0,6	0,5	1,1	1,2	1,8	1,8	2,1	1,4	2,2	0,0	5,8	2 558,2
EP : Services aux particuliers	3,2	3,8	3,3	0,8	0,2	0,8	1,2	0,7	0,7	1,0	1,2	0,7	0,8	0,7	0,9	3,2	1 531,3
Ensemble des secteurs	0,0	1,5	2,3	0,0	0,0	-0,1	0,1	0,2	0,3	0,4	0,6	0,7	0,6	0,6	0,4	2,2	13 837,9

(1) - Champ : ensemble des secteurs hors agriculture, administration, éducation, santé et action sociale.

Sources : MES-DARES, INSEE, UNEDIC.

Effectifs salariés (1) (valeurs CVS)

En milliers

Secteurs d'activité en NAF	1996				1997				1998			
	mars	juin	sept.	déc.	mars	juin	sept.	déc.	mars	juin	sept.	déc.
ET : Industrie	4 141,6	4 118,3	4 102,2	4 089,5	4 079,8	4 075,3	4 067,9	4 067,1	4 075,5	4 081,4	4 079,7	4 081,2
EB : Industries agricoles et alimentaires	528,0	526,6	526,2	528,2	529,3	532,1	534,3	534,5	534,9	535,5	534,9	536,4
EC : Industries des biens de consommation	775,3	768,3	762,7	759,6	757,9	754,4	749,2	746,5	745,9	744,8	742,6	740,8
ED : Industrie automobile	291,2	289,6	288,7	287,7	286,7	285,6	284,8	284,2	284,0	284,0	283,6	283,9
EE : Industries des biens d'équipement	810,5	808,5	806,8	803,7	801,7	802,4	800,7	802,4	807,1	810,9	813,4	815,7
EF : Industries des biens intermédiaires	1 479,9	1 470,1	1 463,4	1 456,8	1 452,2	1 450,4	1 450,6	1 452,8	1 458,4	1 462,4	1 462,4	1 463,6
EG : Energie	256,7	255,2	254,4	253,5	252,0	250,4	248,3	246,7	245,2	243,8	242,8	240,8
EH : Construction	1 161,2	1 152,0	1 140,5	1 128,8	1 124,7	1 119,5	1 115,4	1 114,7	1 115,8	1 114,3	1 111,8	1 113,0
EV : Tertiaire	8 030,9	8 062,7	8 079,3	8 122,5	8 163,8	8 209,3	8 270,8	8 355,5	8 436,5	8 509,4	8 597,3	8 643,7
EJ : Commerce	2 508,1	2 513,8	2 511,2	2 520,2	2 528,2	2 533,4	2 535,4	2 548,0	2 555,8	2 569,9	2 585,9	2 600,9
EK : Transports	916,9	918,8	918,1	920,1	918,6	921,5	930,2	937,9	945,9	955,0	958,0	966,6
EL : Activités financières	668,6	666,8	661,0	664,0	661,9	662,4	657,8	662,1	666,6	669,0	672,3	679,0
EM : Activités immobilières	304,2	305,5	306,1	306,2	307,8	308,0	306,9	305,7	305,0	305,5	306,1	307,7
EN : Services aux entreprises	2 233,8	2 255,7	2 269,3	2 281,1	2 305,8	2 332,8	2 375,3	2 418,3	2 469,6	2 504,1	2 558,0	2 558,2
EP : Services aux particuliers	1 399,3	1 402,1	1 413,6	1 430,9	1 441,5	1 451,2	1 465,2	1 483,5	1 493,6	1 505,9	1 517,0	1 531,3
Ensemble des secteurs	13 333,7	13 333,0	13 322,0	13 340,8	13 368,3	13 404,1	13 454,1	13 537,3	13 627,8	13 705,1	13 788,8	13 837,9

(1) - Champ : ensemble des secteurs hors agriculture, administration, éducation, santé et action sociale.

Sources : MES-DARES, INSEE, UNEDIC.

AVERTISSEMENT

Les résultats révisés de l'évolution de l'emploi salarié, estimée par l'INSEE, font apparaître une augmentation de 0,4% au quatrième trimestre 1998, identique à celle enregistrée par l'UNEDIC, sur son propre champ, dans ses résultats provisoires. Sur un an, du 31 décembre 1997 au 31 décembre 1998, l'estimation de l'INSEE conduit à une évolution de +2,2% et celle de l'UNEDIC à une évolution de +2,5%. Sur champ commun, les évolutions annuelles constatées par l'INSEE et l'UNEDIC sont identiques : +2,5%.

Comme chaque année à pareille époque, l'INSEE a actualisé ses procédures d'estimation trimestrielle d'emploi salarié. Les séries présentées ici intègrent notamment de nouvelles corrections de biais et de nouveaux coefficients de variations saisonnières.