

P

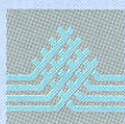
PREMIÈRES INFORMATIONS

et PREMIÈRES SYNTHÈSES

RÉSULTATS DE L'ENQUÊTE TRIMESTRIELLE SUR L'ACTIVITÉ ET LES CONDITIONS D'EMPLOI DE LA MAIN-D'OEUVRE AU 1^{ER} JUILLET 1997

- **La durée hebdomadaire du travail reste stable** par rapport au début du deuxième trimestre 1997. Elle s'établit, en moyenne, à 38,89 heures pour l'ensemble des salariés, à 38,81 heures pour les non-ouvriers et à 39,00 heures pour les ouvriers;
- **L'indice du taux de salaire horaire ouvrier progresse de +1,0%** au cours du deuxième trimestre 1997. Ceci porte son augmentation sur un an à +2,7% ; sur la même période, les prix -hors tabac- ont augmenté de +0,9% (*) et le SMIC a progressé de +4,0%;
- **L'indice du salaire mensuel de base de l'ensemble des salariés progresse de +0,8%** au cours du deuxième trimestre 1997; sur un an, l'augmentation est de +2,1%.

() : Il s'agit de l'indice des prix à la consommation -hors tabac-, pour l'ensemble des ménages, retenu du fait de la prépondérance accordée au salaire mensuel de base de l'ensemble des salariés. En revanche, les décisions de relèvement du SMIC sont, elles, fonction de la progression de l'indice du taux de salaire horaire des ouvriers et de l'augmentation de l'indice mensuel des prix à la consommation -hors tabac- pour les seuls ménages urbains dont le chef est employé ou ouvrier (également +0,9% de juillet 1996 à juillet 1997).*



La durée hebdomadaire du travail est stable.

La durée hebdomadaire du travail des salariés reste stable début juillet 1997 (38,89 heures contre 38,88 heures début avril 1997); cette stabilité concerne les ouvriers comme les non ouvriers.

Depuis 1986, la tendance de l'évolution de la durée moyenne du travail a toujours été, soit à une légère hausse, soit à la stabilité, début juillet par rapport à début avril.

La proportion de salariés, ouvriers ou non ouvriers, travaillant exactement 39 heures diminue au profit des tranches de durées inférieures ou supérieures; le mouvement de diversification des durées effectives est habituel à cette époque de l'année, notamment pour les ouvriers.

Durée hebdomadaire effective du travail (1) - série brute

Unité : heure

ACTIVITES ECONOMIQUES	1995		1996				1997		
	Juillet	Octobre	Janvier	Avril	juillet	Octobre	Janvier	Avril	Juillet
OUVRIERS									
Ens. des secteurs du champ ACEMO (1)	39,08	39,07	38,99	39,01	39,03	39,04	39,00	38,98	39,00
NON-OUVRIERS									
Ens. des secteurs du champ ACEMO (1)	38,86	38,87	38,86	38,84	38,82	38,83	38,84	38,82	38,81
ENSEMBLE DES SALARIES									
Ens. des secteurs du champ ACEMO (1)	38,95	38,96	38,91	38,90	38,91	38,92	38,90	38,88	38,89

(1) - Le champ ACEMO comprend l'industrie (EB à EG), la construction (EH) et le tertiaire (EJ à EN, EP ainsi qu'une partie des secteurs suivants : éducation, santé, activités associatives).

Répartition des salariés (1) selon les tranches de durée du travail

Unité : %

TRANCHES DE DURÉE DU TRAVAIL		1995		1996				1997		
		Juillet	Octobre	Janvier	Avril	juillet	Octobre	Janvier	Avril	Juillet
Moins de 39 heures :	Ouvriers	24,6	24,5	24,9	24,4	24,7	24,7	24,9	25,0	25,3
	Non-Ouvriers	27,4	27,0	26,8	27,4	27,4	27,1	26,3	26,5	27,1
39 heures :	Ouvriers	60,4	61,2	61,2	61,6	61,3	61,5	62,3	61,8	61,0
	Non-Ouvriers	64,7	65,5	65,7	65,1	65,6	65,3	67,1	66,4	65,8
Plus de 39 heures :	Ouvriers	15,0	14,3	13,9	14,0	14,0	13,8	12,8	13,2	13,7
	Non-Ouvriers	7,9	7,5	7,5	7,5	7,0	7,6	6,6	7,1	7,1
Toutes tranches de durées :	Ouvriers	100,0	100,0	100,0	100,0	100,0	100,0	100,0	100,0	100,0
	Non-Ouvriers	100,0	100,0	100,0	100,0	100,0	100,0	100,0	100,0	100,0

(1) - Ensemble des secteurs du champ ACEMO (Cf ci-dessus), c'est-à-dire y compris combustibles minéraux solides, eau, gaz, électricité, transports ferroviaires, dont SNCF et RATP.

Source: Enquête trimestrielle sur l'activité et les conditions d'emploi de la main-d'oeuvre (ACEMO), DARES, MES.

Le TSH ouvrier progresse de +1,0%.

L'indice du taux de salaire horaire (TSH) ouvrier progresse de +1,0% au cours du deuxième trimestre 1997. Le pouvoir d'achat du TSH a également progressé de +1,0 point durant ce trimestre, les prix (hors tabac) ayant stagné d'avril à juillet 1997. Sur les douze derniers mois, le TSH a augmenté de +2,7% alors que l'indice des prix (hors tabac) a crû seulement de +0,9%, soit un gain de +1,8 point de pouvoir d'achat.

Au cours du deuxième trimestre 1997, les salaires des ouvriers ont progressé à des rythmes très différenciés selon les qualifications: plus élevé pour les ouvriers les moins qualifiés (niveau 1: +1,3%), le rythme d'accroissement baisse régulièrement quand la qualification s'accroît (niveau 7: +0,7%). Cette répartition porte la marque de la forte augmentation (+4,0%), au 1er juillet 1997, du SMIC, qui n'avait pas varié depuis le 1er juillet 1996.

Des augmentations assez dispersées par secteur d'activité.

Les évolutions du taux de salaire horaire ouvrier par activité sont assez dispersées, se situant pour la plupart entre +0,6% et +1,4%. Le TSH progresse de +0,9% dans l'industrie (+0,7% au premier trimestre 1997), de +1,1% dans la construction (+0,4% au trimestre précédent) et de +1,0% dans le secteur tertiaire (contre +0,7%).

Les plus fortes hausses de salaire se situent dans des secteurs fortement utilisateurs de main-d'oeuvre peu qualifiée: services aux particuliers (+1,6%), habillement (+1,5%); l'influence de la progression du SMIC est très sensible dans ces secteurs. A l'opposé, des évolutions du TSH plus faibles que la moyenne interviennent dans la production de combustibles et de carburants (+0,2%) et dans le secteur «chimie, parachimie» (+0,4%), activités relativement peu concernées par l'évolution du SMIC.

Sur un an, c'est dans la construction que le taux de salaire horaire ouvrier a le plus fortement augmenté (+2,9%), alors que l'industrie (+2,8%) et le tertiaire (+2,5%) connaissent des évolutions plus modérées. Dans le détail, les secteurs qui enregistrent les hausses annuelles les plus fortes sont l'industrie du caoutchouc (+4,8%) et le secteur «cuir-

Indice des taux de salaire horaire des ouvriers

Activités économiques (NES18; NES36; NES115; NAF700 à 2 ou 3 positions)	Base 100 au 1er avril 1993					Variations en % de :		
	1996		1997			Avril 1997	Janvier 1997	Juillet 1996
	Juillet	Octobre	Janvier	Avril	Juillet	à Juillet 1997	à Juillet 1997	à Juillet 1997
EB: Industries agricoles et alimentaires (B0)	108,1	108,5	109,3	109,9	111,2	1,2	1,7	2,8
dont RB01: Industries de la viande et du lait -151, 155-	108,4	108,7	109,5	110,2	111,5	1,2	1,8	2,9
RB03: Ind. alimentaires, autres que viande et lait -152 à 154, 156 à 159, 16-	107,8	108,3	109,1	109,6	110,8	1,1	1,6	2,8
EC: Industries des biens de consommation (C1 à C4)	107,2	107,7	108,2	109,1	110,2	1,0	1,8	2,8
C1: Habillement, cuir	107,8	108,0	108,9	109,9	111,3	1,3	2,2	3,3
dont C11: Habillement -18-	108,0	108,4	109,1	109,6	111,3	1,5	2,0	3,0
C12: Cuir, chaussures -19-	107,2	107,3	108,4	110,5	111,3	0,7	2,7	3,8
C2: Edition, imprimerie, reproduction	104,6	105,4	105,1	106,3	107,2	0,9	2,0	2,5
C3: Pharmacie, parfumerie et entretien	108,2	108,5	109,7	111,1	112,2	1,0	2,2	3,6
C4: Industries des équipements du foyer	107,8	108,5	108,7	109,4	110,1	0,7	1,3	2,1
dont C41: Fabrication de meubles -361-	107,9	108,8	109,4	110,1	111,0	0,8	1,4	2,8
ED: Industrie automobile (D0)	108,8	109,5	110,2	110,7	112,1	1,2	1,8	3,1
EE: Industries des biens d'équipement (E1 à E3)	106,8	107,3	107,9	108,8	109,5	0,7	1,5	2,5
E1: Construction navale, aéronautique et ferroviaire	105,7	106,1	106,7	107,4	108,2	0,7	1,4	2,4
E2: Industries des équipements mécaniques	107,4	107,8	108,5	109,3	110,1	0,7	1,5	2,5
E3: Industries des équipements électriques et électroniques	106,1	106,9	107,3	108,2	109,0	0,7	1,6	2,7
EF: Industries des biens intermédiaires (F1 à F6)	107,7	108,2	109,0	109,8	110,9	0,9	1,7	3,0
F1: Industries des produits minéraux	108,1	108,4	109,5	110,2	111,5	1,1	1,8	3,1
F2: Industrie textile	108,2	108,6	109,3	110,0	111,2	1,1	1,8	2,8
F3: Industries du bois et du papier	107,6	108,3	109,2	110,1	111,1	0,9	1,7	3,2
dont F31: Travail du bois et fabrication d'articles en bois -20-	108,1	108,7	109,8	110,5	111,6	1,0	1,6	3,3
RF32: Industries du papier et du carton -21-	107,2	107,9	108,6	109,7	110,5	0,7	1,8	3,1
F4: Chimie, caoutchouc, plastiques	107,7	108,1	109,2	110,3	111,0	0,6	1,6	3,0
dont RF41: Chimie, parachimie -241 à 243, 246, 247-	107,5	107,8	108,5	109,5	109,9	0,4	1,4	2,3
F45: Industrie du caoutchouc -251-	107,6	108,3	109,6	111,9	112,8	0,7	2,9	4,8
F46: Transformation des matières plastiques -252-	108,0	108,2	109,5	110,1	110,8	0,7	1,2	2,6
F5: Métallurgie et transformation des métaux	107,3	107,8	108,8	109,5	110,5	0,9	1,6	3,0
F6: Industries des composants électriques et électroniques	107,7	109,2	108,1	108,7	110,3	1,5	2,0	2,4
EG: Energie (G1+G2)	109,9	110,5	109,6	110,0	110,8	0,7	1,1	0,8
G1: Production de combustibles et de carburants	104,5	104,7	104,1	104,4	104,6	0,2	0,5	0,1
G2: Eau, gaz, électricité	111,8	112,5	111,5	111,9	112,9	0,8	1,2	1,0
EH: Construction (H0)	109,8	110,5	111,3	111,7	113,0	1,1	1,5	2,9
EJ: Commerce (J1 à J3)	108,1	108,4	109,3	110,2	111,4	1,1	1,9	3,0
J1: Commerce et réparations automobiles	108,7	108,9	110,6	111,5	112,6	1,0	1,8	3,6
J2: Commerce de gros	107,9	108,0	108,7	109,5	110,6	1,0	1,8	2,5
dont J21: Commerce de gros alimentaire -512, 513-	106,6	106,3	107,0	107,9	108,7	0,7	1,6	2,0
J22: Commerce de gros non alimentaire -511, 514 à 517-	109,1	109,5	110,3	111,0	112,4	1,2	1,9	3,0
J3: Commerce de détail, réparations	108,0	108,5	109,1	110,1	111,6	1,4	2,2	3,3
EK: Transports (K0)	105,7	105,8	106,2	106,8	107,6	0,7	1,3	1,8
EL: Activités financières (L0) (1)	n.d.	n.d.	n.d.	n.d.	n.d.	n.d.	n.d.	n.d.
EM: Activités immobilières (M0)	107,8	107,3	108,1	108,5	110,0	1,4	1,7	2,0
EN: Services aux entreprises (N1 à N4)	105,6	105,8	106,5	107,2	108,2	0,9	1,5	2,4
N2: Conseils et assistance	108,7	109,5	110,4	111,5	112,6	1,0	2,0	3,6
N3: Services opérationnels	105,3	105,5	106,0	106,7	107,7	0,9	1,5	2,3
EP: Services aux particuliers (P1 à P3)	107,6	107,9	108,0	109,4	111,1	1,6	2,9	3,3
Regroupements spéciaux (RS)								
RS1: Industries de transformation, non compris la construction (EB à EG)	107,7	108,2	108,8	109,6	110,7	0,9	1,7	2,8
dont RS2: Industrie textile et habillement -17, 18- (C11+F2)	108,1	108,5	109,2	109,8	111,3	1,3	1,9	2,9
RS3: Industrie chimique -24- (C3+RF41)	107,8	108,1	108,9	110,1	110,8	0,6	1,7	2,8
RS4: Caoutchouc et matières plastiques -25- (F45+F46)	107,9	108,2	109,6	110,7	111,5	0,7	1,8	3,4
RS5: Industries de transformation, y compris la construction (EB à EH)	108,1	108,7	109,4	110,1	111,2	1,0	1,6	2,8
RS6: Tertiaire (commerces, transports, services) (EJ à EN, EP, EQ*, ER*)	106,6	106,9	107,5	108,2	109,3	1,0	1,7	2,5
dont RS7: Ensemble des services (EL à EN, EP, EQ*, ER*)	106,3	106,6	107,2	107,9	109,2	1,1	1,9	2,7
ENS: Ensemble secteurs du champ ACEMO (EB à EH, EJ à EN, EP, EQ*, ER*)	107,7	108,1	108,8	109,5	110,6	1,0	1,7	2,7

(*) : EQ* et ER* indiquent une partie, respectivement de EQ et de ER. - (n.s.): non significatif. - (n.d.): non disponible.

Source: Enquête trimestrielle sur l'activité et les conditions d'emploi de la main-d'œuvre (ACEMO), DARES, MES.

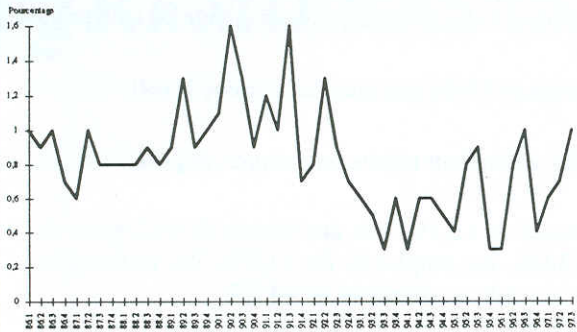
Indices des salaires mensuels de base

ACTIVITES ECONOMIQUES NAF 93 : Niveau 16, regroupements spéciaux	Base 100 au 1er avril 1993					Variations en % de :		
	1996		1997			Avril 1997	Janvier 1997	Juillet 1996
	Juillet	Octobre	Janvier	Avril	Juillet	à Juillet 1997	à Juillet 1997	à Juillet 1997
OUVRIERS								
RS1: Industries de transformation, n.c. la construction (EB à EG) (1)	107,6	108,1	108,7	109,4	110,4	0,9	1,6	2,6
EH: Construction	109,6	110,3	111,0	111,5	112,7	1,1	1,5	2,8
RS5: Industries de transformation, y.c. la construction (EB à EH) (1)	108,0	108,6	109,2	109,9	110,9	1,0	1,6	2,7
RS6: Tertiaire (Commerce, transports, services) (EJ à EN, EP, EQ*, ER*) (2)	106,7	107,0	107,6	108,3	109,4	1,0	1,7	2,5
RS7: Services (EL à EN, EP, EQ*, ER*)	106,8	107,1	107,6	108,4	109,6	1,1	1,9	2,6
ENS: Ensemble secteurs du champ ACEMO (EB à EH, EJ à EN, EP, EQ*, ER*) (3)	107,6	108,0	108,7	109,4	110,4	1,0	1,6	2,6
EMPLOYES								
RS1: Industries de transformation, n.c. la construction (EB à EG) (1)	107,2	107,4	107,9	108,4	109,1	0,6	1,1	1,8
EH: Construction	105,8	105,5	105,8	106,1	106,8	0,6	0,9	0,9
RS5: Industries de transformation, y.c. la construction (EB à EH) (1)	107,0	107,2	107,6	108,2	108,8	0,6	1,1	1,7
RS6: Tertiaire (Commerce, transports, services) (EJ à EN, EP, EQ*, ER*) (2)	106,1	106,3	106,7	107,3	108,1	0,7	1,3	1,9
RS7: Services (EL à EN, EP, EQ*, ER*)	105,6	105,8	106,0	106,6	107,2	0,6	1,1	1,6
ENS: Ensemble secteurs du champ ACEMO (EB à EH, EJ à EN, EP, EQ*, ER*) (3)	106,3	106,5	106,9	107,5	108,2	0,7	1,2	1,8
TECHNICIENS, AGENTS DE MAITRISE								
RS1: Industries de transformation, n.c. la construction (EB à EG) (1)	107,5	107,9	108,1	108,6	109,3	0,7	1,1	1,7
EH: Construction	106,6	106,6	107,1	107,5	107,9	0,4	0,8	1,3
RS5: Industries de transformation, y.c. la construction (EB à EH) (1)	107,4	107,7	108,0	108,4	109,1	0,6	1,1	1,6
RS6: Tertiaire (Commerce, transports, services) (EJ à EN, EP, EQ*, ER*) (2)	106,5	106,9	107,6	108,2	108,8	0,5	1,1	2,1
RS7: Services (EL à EN, EP, EQ*, ER*)	107,2	107,6	108,4	109,1	109,7	0,6	1,2	2,3
ENS: Ensemble secteurs du champ ACEMO (EB à EH, EJ à EN, EP, EQ*, ER*) (3)	106,9	107,2	107,7	108,3	108,9	0,6	1,1	1,9
CADRES								
RS1: Industries de transformation, n.c. la construction (EB à EG) (1)	105,9	105,4	105,8	106,4	106,9	0,5	1,1	1,0
EH: Construction	105,3	104,3	104,5	104,8	105,3	0,4	0,7	0,0
RS5: Industries de transformation, y.c. la construction (EB à EH) (1)	105,8	105,3	105,6	106,2	106,7	0,5	1,1	0,9
RS6: Tertiaire (Commerce, transports, services) (EJ à EN, EP, EQ*, ER*) (2)	105,1	105,5	106,0	106,0	106,5	0,4	0,5	1,3
RS7: Services (EL à EN, EP, EQ*, ER*)	104,7	105,2	105,6	105,7	106,1	0,3	0,5	1,3
ENS: Ensemble secteurs du champ ACEMO (EB à EH, EJ à EN, EP, EQ*, ER*) (3)	105,4	105,4	105,8	106,1	106,6	0,4	0,7	1,2
NON OUVRIERS								
RS1: Industries de transformation, n.c. la construction (EB à EG) (1)	107,0	107,1	107,4	108,0	108,7	0,6	1,1	1,6
EH: Construction	106,2	105,8	106,3	106,6	107,2	0,5	0,8	0,9
RS5: Industries de transformation, y.c. la construction (EB à EH) (1)	106,9	106,9	107,3	107,8	108,5	0,6	1,1	1,5
RS6: Tertiaire (Commerce, transports, services) (EJ à EN, EP, EQ*, ER*) (2)	106,0	106,4	106,8	107,4	108,0	0,6	1,1	1,9
RS7: Services (EL à EN, EP, EQ*, ER*)	105,7	106,1	106,5	107,0	107,6	0,6	1,0	1,7
ENS: Ensemble secteurs du champ ACEMO (EB à EH, EJ à EN, EP, EQ*, ER*) (3)	106,3	106,6	107,0	107,5	108,2	0,6	1,1	1,7
ENSEMBLE DES SALARIES								
RS1: Industries de transformation, n.c. la construction (EB à EG) (1)	107,3	107,6	108,1	108,8	109,7	0,8	1,4	2,2
EH: Construction	108,6	109,0	109,6	110,1	111,1	0,9	1,3	2,3
RS5: Industries de transformation, y.c. la construction (EB à EH) (1)	107,5	107,9	108,4	109,0	109,9	0,8	1,4	2,2
RS6: Tertiaire (Commerce, transports, services) (EJ à EN, EP, EQ*, ER*) (2)	106,2	106,5	107,0	107,6	108,4	0,7	1,3	2,1
RS7: Services (EL à EN, EP, EQ*, ER*)	105,9	106,3	106,7	107,3	108,0	0,7	1,2	1,9
ENS: Ensemble secteurs du champ ACEMO (EB à EH, EJ à EN, EP, EQ*, ER*) (3)	106,8	107,2	107,7	108,3	109,1	0,8	1,3	2,1

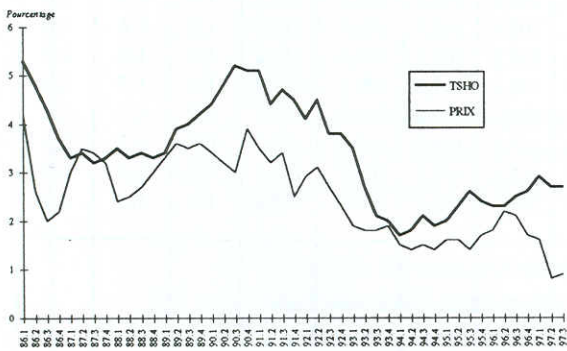
(1) : Y compris "Extraction de houille, lignite, tourbe (10)" et "Production et distribution d'électricité, de gaz (40) et d'eau (41)".
(2) : Y compris SNCF et RATP
(3) : Y compris SNCF, RATP, 10, 40, 41.
(*) : EQ* et ER* indiquent une partie, respectivement de EQ et de ER. - (n.s.): non significatif. - (n.d.): non disponible.

Source: Enquête trimestrielle sur l'activité et les conditions d'emploi de la main d'oeuvre (ACEMO), DARES, MES.

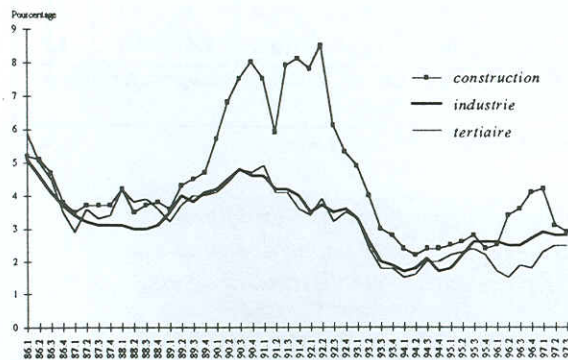
Évolution trimestrielle de l'indice du taux de salaire horaire ouvrier



Glissement annuel de l'indice du taux de salaire horaire ouvrier et des prix à la consommation (indice INSEE)

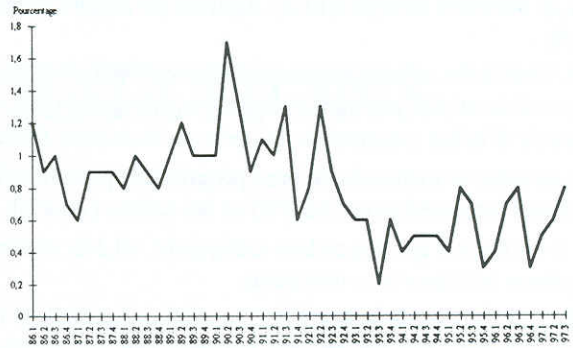


Glissement annuel de l'indice du taux de salaire horaire ouvrier suivant les trois grands secteurs d'activité (industrie, construction, tertiaire)

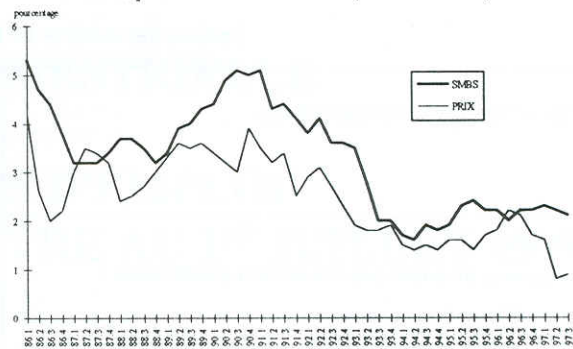


Trimestres (1 = janvier, 2 = avril, 3 = juillet, 4 = octobre)

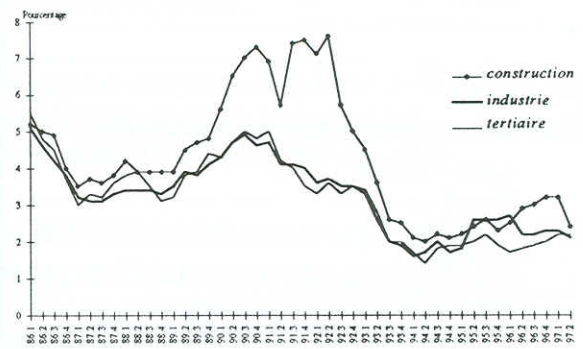
Évolution trimestrielle du salaire mensuel de base de l'ensemble des salariés



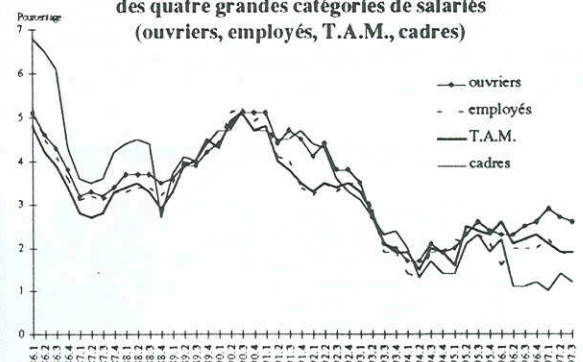
Glissement annuel de l'indice du salaire mensuel de base de l'ensemble des salariés et des prix à la consommation (indice INSEE)



Glissement annuel de l'indice du salaire mensuel de base de l'ensemble des salariés suivant les trois grands secteurs d'activité (industrie, construction, tertiaire)



Glissement annuel de l'indice du taux de salaire mensuel de base des quatre grandes catégories de salariés (ouvriers, employés, T.A.M., cadres)



Trimestres (1 = janvier, 2 = avril, 3 = juillet, 4 = octobre)

chaussures» (+3,8%); ceux qui enregistrent les hausses annuelles les plus faibles figurent dans l'énergie (+0,8%), notamment la production de combustibles et de carburants (+0,1%).

Les ouvriers bénéficient de hausses de salaire mensuel de base plus importantes que les autres catégories de salariés.

L'indice du salaire mensuel de base (SMB), hors primes et heures supplémentaires, de l'ensemble des salariés a progressé de +0,8% au cours du deuxième trimestre 1997, ce qui correspond à une progression équivalente de +0,8 point du pouvoir d'achat (stagnation des prix au deuxième trimestre 1997).

Les salaires mensuels de base progressent plus vite chez les ouvriers (+1,0%) que chez les employés (+0,7%), les professions intermédiaires (+0,6%) et les cadres (+0,4%).

Il est à noter que les cadres (débutants: +0,3%; confirmés: +0,5%) voient leur salaire augmenter, depuis 18 mois, à un rythme inférieur à la moyenne.

De juillet 1996 à juillet 1997, le salaire mensuel de base a augmenté de +2,1%, soit une hausse de +1,2 point de pouvoir d'achat. Sur un an, les ouvriers ont été augmentés de +2,6%, les employés de +1,8%, les professions intermédiaires (T.A.M.: techniciens, agents de maîtrise) de +1,9% et les cadres seulement de +1,2%.

Indices des salaires de base selon la qualification

TOUTES ACTIVITÉS ÉCONOMIQUES(1)	de ligne	Base 100 au 1er avril 1993					Variation en % de :		
		1996		1997			Avril 1997 à Juillet 1997	Janvier 1997 à Juillet 1997	Juillet 1996 à Juillet 1997
		Juillet	Octobre	Janvier	Avril	Juillet			
OUVRIERS									
Indice des taux de salaire horaire selon la qualification :									
Niveau 1	1	107,5	107,8	108,5	109,1	110,5	1,3	1,9	2,9
Niveau 2	2	107,8	108,4	109,0	109,7	111,0	1,2	1,8	3,0
Niveau 3	3	107,8	108,2	108,9	109,6	110,8	1,1	1,8	2,8
Niveau 4	4	107,8	108,4	109,0	109,8	110,9	1,0	1,7	2,8
Niveau 5	5	107,9	108,4	109,0	109,6	110,6	0,9	1,5	2,5
Niveau 6	6	107,4	107,8	108,5	109,3	110,2	0,8	1,5	2,5
Niveau 7	7	106,9	107,3	107,9	108,7	109,5	0,7	1,4	2,3
Ensemble des ouvriers (Niv. 1 à 7)	8	107,7	108,1	108,8	109,5	110,6	1,0	1,7	2,7
NON OUVRIERS									
Indice des salaires mensuels de base selon la qualification :									
Agents de maîtrise:									
Niveau 1	9	107,0	107,3	108,1	108,8	109,5	0,6	1,3	2,3
Niveau 2	10	109,0	110,4	111,5	112,3	112,9	0,5	1,2	3,5
Employés:									
Niveau 1	11	106,2	106,5	106,7	107,2	108,2	0,9	1,4	1,9
Niveau 2	12	106,4	106,7	107,1	107,9	108,5	0,6	1,3	2,0
Niveau 3	13	106,2	106,3	106,7	107,3	107,8	0,5	1,1	1,6
Techniciens :									
Niveau 1	14	107,7	108,1	108,4	109,1	109,7	0,6	1,2	1,9
Niveau 2	15	107,0	107,2	107,8	108,1	108,9	0,7	1,0	1,7
Ingénieurs et cadres:									
Niveau 1	16	104,2	104,4	104,8	105,3	105,6	0,3	0,8	1,3
Niveau 2	17	105,5	105,5	105,9	106,2	106,7	0,5	0,7	1,1
Ensemble des non-ouvriers	18	106,3	106,6	107,0	107,5	108,2	0,6	1,1	1,7

(1): Ensemble des secteurs du champ ACEMO, c'est-à-dire y compris combustibles minéraux solides, eau, gaz, électricité, transports ferroviaires dont SNCF et RATP.

Source : Enquête trimestrielle sur l'activité et les conditions d'emploi de la main-d'oeuvre (ACEMO), DARES, MES.

Les résultats présentés sont établis à partir des 29 700 premiers questionnaires exploitables reçus au 05 septembre 1997 pour l'enquête sur l'activité et les conditions d'emploi de la main-d'oeuvre de juillet 1997. Il est rappelé que cette enquête porte sur les établissements de 10 salariés et plus.