

PREMIERES INFORMATIONS

LE MARCHE DU TRAVAIL EN AOÛT 2002

Unité : milliers

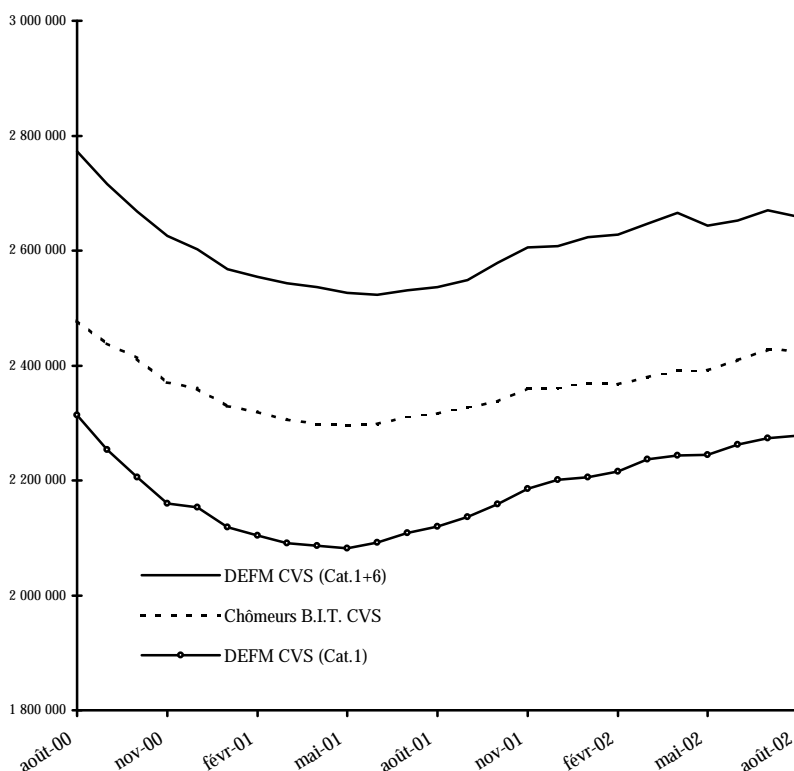
Données CVS	Août 2001	Juillet 2002	Août 2002	Variation sur un mois	Variation sur un an
Demandes d'emploi en fin de mois (DEFM)					
Demandes de catégorie 1.....	2120,0	2273,9	2278,1	+ 0,2%	+ 7,5%
Demandes de catégorie 1+ 6.....	2536,8	2670,7	2658,7	- 0,4%	+ 4,8%
Chômeurs au sens du BIT.....	2316,0	2427,0	2426,0	+ 0,0%	+ 4,7%
Taux de chômage.....	8,7%	9,0%	9,0%	+ 0,0 pt	+ 0,3 pt

Les demandeurs d'emploi sont comptés exhaustivement à partir des fichiers de l'Agence Nationale Pour l'Emploi.

Les demandeurs d'emploi de catégorie 1 sont les personnes inscrites à l'ANPE déclarant être à la recherche d'un emploi à temps plein et à durée indéterminée, ayant éventuellement exercé une activité occasionnelle ou réduite d'au plus 78 heures dans le mois.

L'ensemble des demandeurs d'emploi des catégories 1 et 6 recouvre toutes les personnes inscrites à l'ANPE déclarant être à la recherche d'un emploi à temps plein et à durée indéterminée, y compris celles qui ont exercé une activité réduite de plus de 78 heures au cours du mois (catégorie 6).

Les chômeurs au sens du Bureau International du Travail (BIT) sont les personnes sans emploi, à la recherche effective d'un emploi et immédiatement disponibles. Les données sont établies une fois par an à partir des résultats de l'enquête annuelle sur l'emploi effectuée par l'INSEE et sont estimées à l'aide d'un modèle économétrique pour les mois intermédiaires.



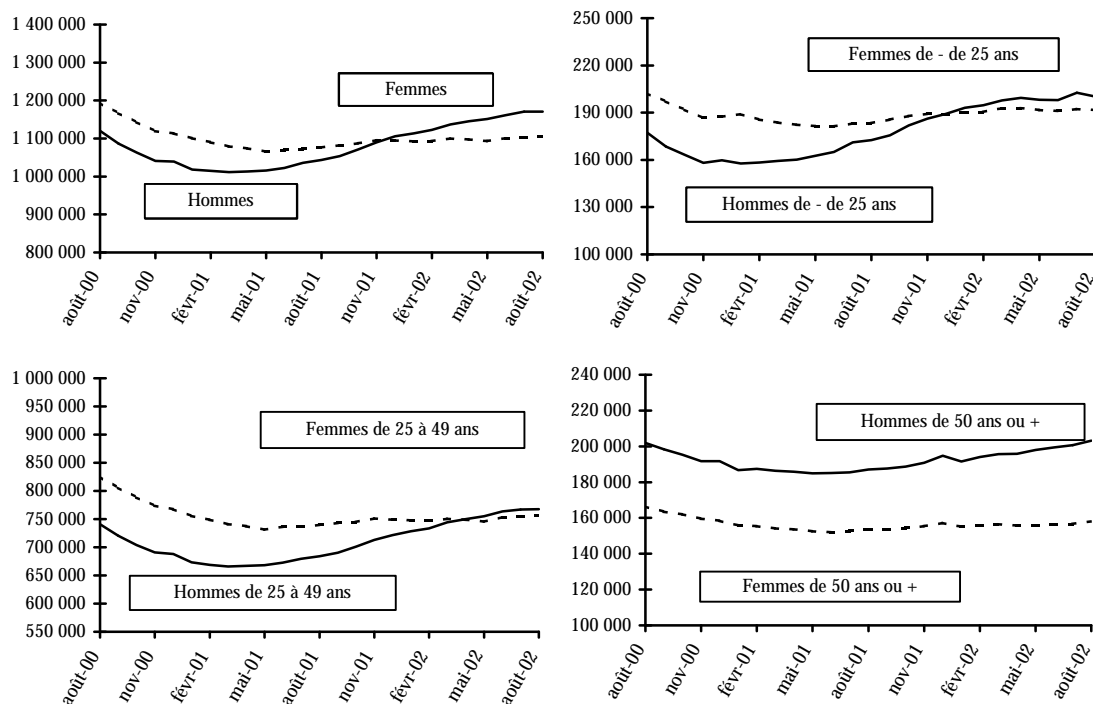
Demandes d'emploi de catégorie 1

Unité : Milliers

Répartition par sexe et âge	Août 2001	Juillet 2002	Août 2002	Variation sur un mois	Variation sur un an
Données CVS					
Hommes de moins de 25 ans.....	172,6	202,7	200,3	- 1,2	+ 16,0
Femmes de moins de 25 ans.....	183,3	192,2	191,7	- 0,3	+ 4,6
Hommes de 25 à 49 ans.....	684,0	767,3	767,7	+ 0,1	+ 12,2
Femmes de 25 à 49 ans.....	739,6	754,4	757,1	+ 0,4	+ 2,4
Hommes de 50 ans ou plus.....	187,0	200,6	203,2	+ 1,3	+ 8,7
Femmes de 50 ans ou plus.....	153,5	156,7	158,1	+ 0,9	+ 3,0
Total - moins de 25 ans.....	355,9	394,9	392,0	- 0,7	+ 10,1
Total - 25 à 49 ans.....	1423,6	1521,7	1524,8	+ 0,2	+ 7,1
Total - 50 ans ou plus.....	340,5	357,3	361,3	+ 1,1	+ 6,1
Total - hommes.....	1043,6	1170,6	1171,2	+ 0,1	+ 12,2
Total - femmes.....	1076,4	1103,3	1106,9	+ 0,3	+ 2,8
Ensemble des DEFM de catégorie 1.....	2120,0	2273,9	2278,1	+ 0,2	+ 7,5
Données brutes					
Hommes de moins de 25 ans.....	171,7	174,6	198,8	/	+ 15,8
Femmes de moins de 25 ans.....	185,3	176,0	193,7	/	+ 4,5
Hommes de 25 à 49 ans.....	682,4	726,5	764,1	/	+ 12,0
Femmes de 25 à 49 ans.....	761,8	746,3	779,0	/	+ 2,3
Hommes de 50 ans ou plus.....	182,6	195,3	198,2	/	+ 8,5
Femmes de 50 ans ou plus.....	152,2	155,0	156,7	/	+ 3,0
Ensemble des DEFM de catégorie 1.....	2136,0	2173,7	2290,4	/	+ 7,2

Les variations sont exprimées en pourcentage.

DEFM 1, données CVS



Chômeurs de longue durée de catégorie 1

Unité : Milliers

Répartition par ancienneté d'inscription	Août 2001	Juillet 2002	Août 2002	Variation sur un mois	Variation sur un an
Données CVS					
CLD de 1 an à moins de 2 ans.....	360,2	398,2	403,2	+ 1,3	+ 11,9
CLD de 2 ans à moins de 3 ans.....	139,5	134,4	135,4	+ 0,7	- 2,9
CLD de 3 ans ou plus.....	154,0	131,9	132,4	+ 0,4	- 14,0
Ensemble des chômeurs de longue durée.....	653,7	664,5	671,0	+ 1,0	+ 2,6
Part dans l'ensemble des demandes d'emploi de catégorie 1 (%)	30,8	29,2	29,5	+ 0,3 pt	- 1,3 pt
Données brutes					
CLD de 1 an à moins de 2 ans.....	366,7	386,3	410,8	/	+ 12,0
CLD de 2 ans à moins de 3 ans.....	143,2	131,6	139,1	/	- 2,8
CLD de 3 ans ou plus.....	157,5	130,8	135,6	/	- 13,9
Ensemble des chômeurs de longue durée.....	667,4	648,7	685,5	/	+ 2,7

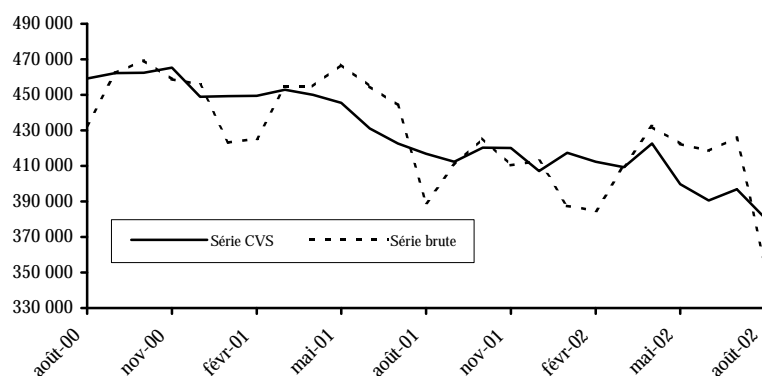
Demandes d'emploi par catégorie

Unité : Milliers

Données brutes	Août 2001	Juillet 2002	Août 2002	Variation sur un an
Demandes d'emploi en fin de mois de catégorie 1.....	2136,0	2173,7	2290,4	+ 7,2
dont : Demandes d'emploi avec activité réduite de 1 à 78 h...	232,6	221,9	248,5	+ 6,8
Demandes d'emploi en fin de mois de catégorie 2.....	455,1	443,8	454,8	- 0,1
dont : Demandes d'emploi avec activité réduite de 1 à 78 h...	75,0	80,6	79,6	+ 6,0
Demandes d'emploi en fin de mois de catégorie 3.....	221,1	231,4	253,1	+ 14,5
dont : Demandes d'emploi avec activité réduite de 1 à 78 h...	50,6	55,2	59,2	+ 17,0
Ensemble des demandes avec activité réduite de 1 à 78 h...	358,2	357,8	387,2	+ 8,1
Demandes d'emploi en fin de mois de catégorie 6.....	389,4	425,8	354,0	- 9,1
Demandes d'emploi en fin de mois de catégorie 7.....	76,9	79,4	69,6	- 9,4
Demandes d'emploi en fin de mois de catégorie 8.....	64,7	83,3	67,2	+ 3,9
Ensemble des demandes avec activité réduite de plus de 78 h...	530,9	588,5	490,8	- 7,6

Les demandes d'emploi de catégories 1 à 3 recensent les personnes n'ayant pas exercé une activité réduite de plus de 78 heures dans le mois et qui souhaitent un contrat à durée indéterminée à temps plein (catégorie 1), à durée indéterminée à temps partiel (catégorie 2), à durée déterminée (catégorie 3). De façon analogue, les demandes d'emploi de catégories 6 à 8 recensent les personnes ayant exercé une activité réduite de plus de 78 heures dans le mois selon le type de contrat envisagé : CDI à plein temps (catégorie 6), CDI à temps partiel (catégorie 7) et CDD (catégorie 8).

Demandes d'emploi de catégorie 6



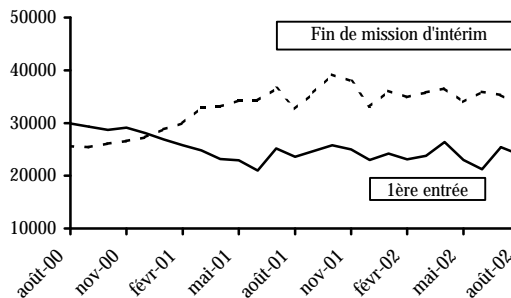
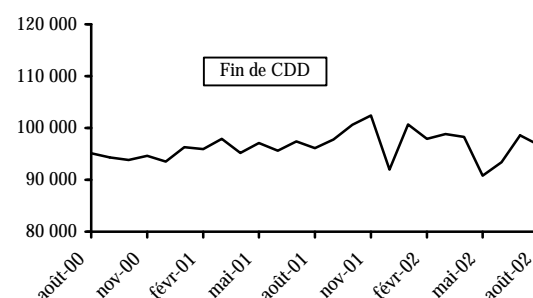
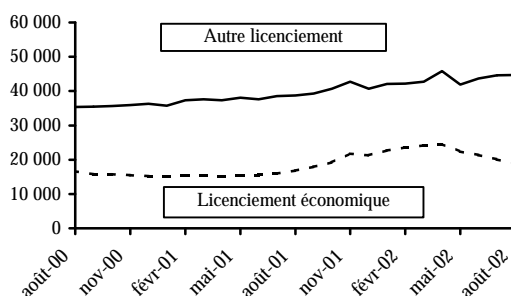
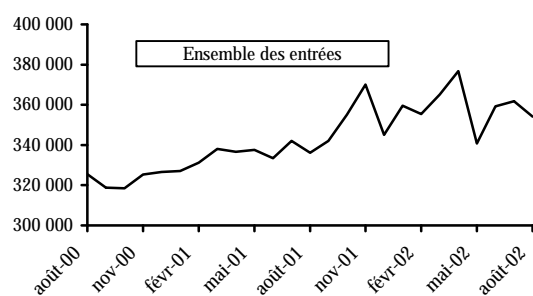
Entrées à l'ANPE en catégorie 1

Unité : Nombre

Répartition selon la raison du dépôt de la demande	Août 2001	Juillet 2002	Août 2002		Variation sur un mois	Variation sur un an
			2002	Pourcentage		
Données brutes						
Licenciement pour cause économique..	15 466	23 236	16 874	5,0	/	+9,1
Fin de convention de conversion.....	3 366	1 433	900	0,3	/	-73,3
Autre licenciement.....	35 117	52 347	39 214	11,5	/	+11,7
Démission.....	23 265	24 861	21 779	6,4	/	-6,4
Fin de contrat à durée déterminée.....	91 232	109 601	89 322	26,2	/	-2,1
Fin de mission d'intérim.....	36 936	39 925	36 242	10,6	/	-1,9
Première entrée.....	28 291	32 775	27 313	8,0	/	-3,5
Reprise d'activité.....	8 747	16 721	9 205	2,7	/	+5,2
Autres cas.....	94 525	114 793	99 586	29,3	/	+5,4
Ensemble.....	336 945	421 560	340 435	100,0	/	+1,0
Ensemble en données CVS	336 200	361 800	354 100		-2,1	+5,3
<i>dont :</i>						
Licenciement pour cause économique..	16 800	20 100	19 000		-5,5	+13,1
Autre licenciement.....	38 700	44 600	44 700		+0,2	+15,5
Fin de contrat à durée déterminée.....	96 100	98 600	96 700		-1,9	+0,6
Première entrée.....	23 600	25 400	24 000		-5,5	+1,7
Fin de mission d'intérim.....	32 700	35 300	33 500		-5,1	+2,4

Note - Il n'y a pas d'entrée directe en catégorie 6, mais les demandes enregistrées de catégorie 1 un mois donné peuvent être classées dès le mois suivant en DEFM de catégorie 6 si le demandeur a travaillé plus de 78 heures dans le mois.

Entrées, données CVS



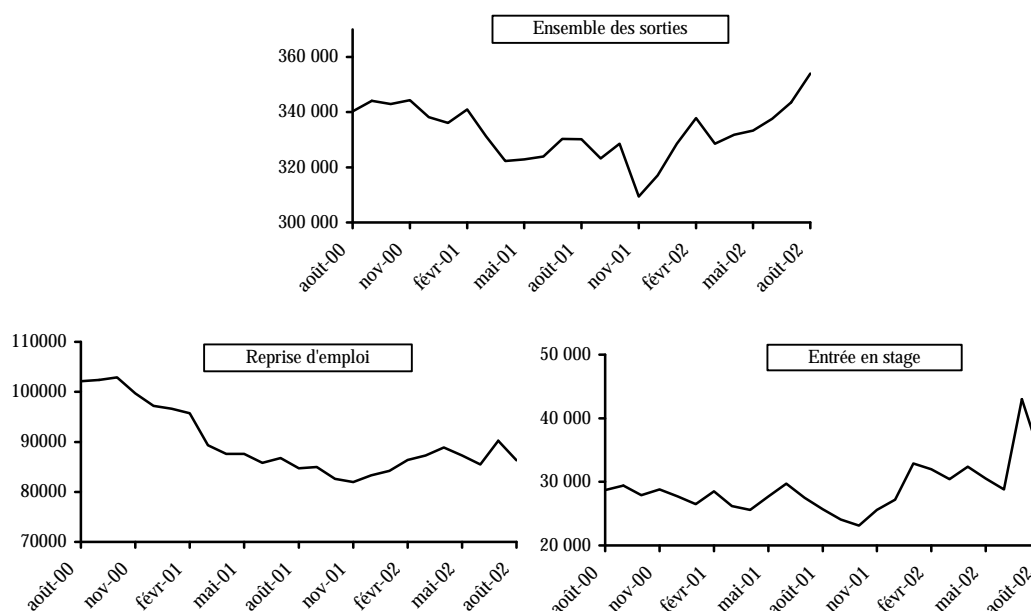
Sorties de l'ANPE de catégorie 1

Unité : Nombre

Répartition selon le motif de sortie	Août 2001	Juillet 2002	Août		Variation sur un moi	Variation sur un an
			2002	Pourcentage		
Données brutes						
Reprise d'emploi.....	57 447	77 590	57 685	20,5	/	+ 0,4
Entrée en stage.....	10 826	14 826	14 168	5,0	/	+ 30,9
Arrêt de recherche (maternité, maladie, retraite..)	28 069	31 893	25 959	9,2	/	- 7,5
dont : Dispense de recherche.....	7 920	9 002	6 078	2,2	/	- 23,3
Maladie.....	12 241	13 788	12 412	4,4	/	+ 1,4
Autres motifs de sortie.....	170 545	204 814	183 339	65,2	/	+ 7,5
dont : Absence au contrôle.....	112 394	127 607	109 518	39,0	/	- 2,6
Radiation administrative.....	18 049	39 101	32 728	11,6	/	+ 81,3
Ensemble	266 887	329 123	281 151	100,0	/	+ 5,3
Ensemble en données CVS	330 200	343 500	354 000		+ 3,1	+ 7,2
dont : Reprise d'emploi.....	84 700	90 200	86 300		- 4,3	+ 1,9
Entrée en stage.....	25 700	43 000	34 200		- 20,5	+ 33,1

Note - Il n'y a pas de sortie de catégorie 6. Les demandes classées en DEFM de catégorie 6 à la fin du mois précédent, si elles se terminent au cours du mois, sont donc comptées avec les sorties de catégorie 1.

Sorties, données CVS



Durée moyenne d'inscription des sorties de catégorie 1

Unité : Jour

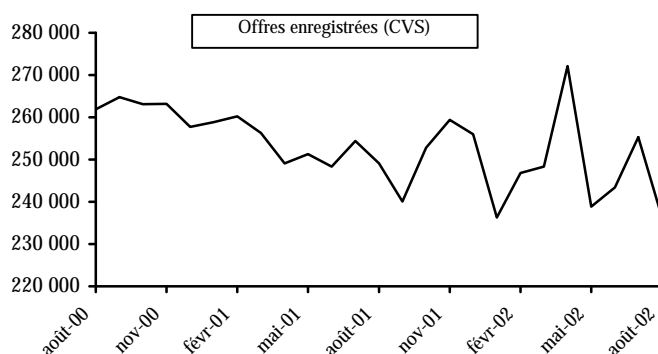
Durée par tranche d'âge	Juillet 2001	Juin 2002	Juillet 2002	Variation sur un mois	Variation sur un an
Données brutes					
Moins de 25 ans	150	148	146	/	- 4
25 à 49 ans	285	250	262	/	- 23
50 ans ou plus	462	407	419	/	- 43
Ensemble.....	266	237	245	/	- 21
Données CVS					
Ensemble.....	250	223	230	+ 7	- 20

Les variations sont exprimées en jours.

Offres d'emploi déposées à l'ANPE

Unité : Nombre

	Août 2001	Juillet 2002	Août 2002	Variation sur un mois	Variation sur un an
Offres d'emploi enregistrées au cours du mois					
Ensemble des offres enregistrées, données brutes.....	236 633	277 141	214 771	/	-9,2
<i>dont</i> : Type A : Emplois durables (plus de 6 mois).....	103 462	111 506	92 166	/	-10,9
Type B : Emplois temporaires (1 à 6 mois).....	85 420	113 467	80 872	/	-5,3
Type C : Emplois occasionnels (moins d'1 mois)	47 751	52 168	41 733	/	-12,6
Ensemble des offres enregistrées, données CVS	249 100	255 300	236 300	-7,4	-5,1
Offres d'emploi satisfaites au cours du mois					
Ensemble, données brutes	184 768	275 591	161 026	/	-12,8



Emploi salarié

Unité : Milliers

Données CVS	30 Juin 2001	31 Mars 2002	30 Juin 2002	Variation sur un trimestre	Variation sur un an
Industrie (non compris construction).....	4 171,0	4 118,4	4 094,3	-0,6	-1,8
Construction.....	1 254,6	1 263,3	1 264,7	+0,1	+0,8
Tertiaire.....	9 921,2	10 047,1	10 071,1	+0,2	+1,5
Ensemble des secteurs (hors agriculture, administration éducation, santé et action sociale).....	15 346,8	15 428,8	15 430,1	+0,0	+0,5

Les séries trimestrielles d'emploi correspondent aux postes EB à EP de la nomenclature économique de synthèse et sont établies par l'INSEE à partir de trois sources : l'enquête ACEMO (Activité et Conditions d'Emploi de la Main-d'oeuvre) du Ministère de l'emploi et de la solidarité, la statistique établie par l'UNEDIC à partir des réponses des établissements affiliés au régime d'assurance-chômage et la statistique établie par les URSSAF à partir des réponses des établissements versant des cotisations sociales.

Chômage partiel

Unité : Milliers

Journées indemnisables	Août 2001	Juillet 2002 (p)	Août 2002 (p)	Variation sur un mois	Variation sur un an
Données brutes.....	104,6	211,9	69,3	/	-33,7
Données CVS.....	212,6	342,1	146,0	-57,3	-31,3

Nouvelle CVS adoptée en juin 2002.

Chômage indemnisé

Unité : Milliers

	Juillet 2001	Juin 2002	Juillet 2002	Variation sur un mois	Variation sur un an
Données brutes					
Demandeurs d'emploi indemnisés en fin de mois	2 079,0	2 255,8	2 324,8	/	+11,8
dont : régime d'assurance-chômage.....	1 641,3	1 836,1	1 895,8	/	+15,5
régime de solidarité.....	437,7	419,7	429,0	/	-2,0
Dispensés de recherche d'emploi	355,4	372,6	372,9	/	+4,9
Taux de couverture (%).....	57,3	60,7	61,0	/	+3,8 pt
dont : régime d'assurance-chômage.....	45,2	49,4	49,8	/	+4,6 pt
régime de solidarité.....	12,1	11,3	11,3	/	-0,8 pt
Données CVS					
Demandeurs d'emploi indemnisés en fin de mois	2 155,0	2 388,2	2 411,8	+1,0	+11,9
dont : régime d'assurance-chômage.....	1 717,6	1 965,9	1 983,1	+0,9	+15,5
régime de solidarité.....	437,4	422,2	428,6	+1,5	-2,0

Source : UNEDIC

Les valeurs les plus récentes sont des estimations. Les dispensés de recherche d'emploi sont indemnisés. Le taux de couverture est le rapport de l'effectif indemnisé total à l'ensemble des demandeurs d'emploi des catégories 1,2,3,6,7,8 augmenté du nombre de dispensés de recherche d'emploi.

Taux de chômage internationaux harmonisés

Unité : Pourcentage

Données CVS	Juillet 2001	Fév. 2002	Mars 2002	Avril 2002	Mai 2002	Juin 2002	Juillet 2002	Variation sur un an en point
Allemagne	7,7	8,0	8,0	8,0	8,2	8,3	8,3	+0,6
Autriche	3,6	3,9	4,0	4,0	4,1	4,1	4,2	+0,6
Belgique	6,5	6,7	6,8	6,8	6,8	6,9	6,9	+0,4
Danemark	4,3	4,2	4,2	4,2	4,3	4,2	4,3	+0,0
Espagne	10,6	11,2	11,2	11,2	11,2	11,2	11,3	+0,7
Finlande	9,1	9,2	9,2	9,2	9,2	9,3	9,3	+0,2
France	8,5	8,7	8,8	8,8	8,8	8,9	8,9	+0,4
Irlande	3,8	4,3	4,4	4,4	4,4	4,4	4,5	+0,7
Italie.....	9,5	9,0	9,0	9,0	-0,5
Luxembourg	2,0	2,2	2,2	2,2	2,3	2,3	2,4	+0,4
Pays-Bas	2,3	2,4	2,6	2,6	2,7	2,8	...	+0,4
Portugal	4,1	4,3	4,3	4,4	4,4	4,4	4,5	+0,4
Royaume-Uni.....	5,0	5,1	5,1	5,2	5,1	5,1	...	+0,1
Suède	4,7	5,0	5,1	5,1	5,0	4,9	4,9	+0,2
Ensemble Union Européenne	7,3	7,5	7,5	7,5	7,6	7,7	7,7	+0,4
Etats-Unis.....	4,6	5,6	5,7	6,1	5,9	5,9	5,8	+1,2
Japon.....	5,0	5,3	5,2	5,2	5,4	5,4	5,4	+0,4

Source : Eurostat (Europe), OCDE (autres pays).

Le taux de chômage des pays européens calculé selon la définition du BIT, est fondé sur les données de l'enquête communautaire annuelle sur les forces de travail. Ces résultats sont intrapolés/extrapolés en données mensuelles à partir d'enquêtes trimestrielles nationales et de séries mensuelles nationales sur le chômage enregistré. Les taux estimés par les organismes internationaux peuvent différer des taux de chômage nationaux, du fait des différences dans les méthodes de calcul. En particulier pour la France, le taux peut être légèrement différent de celui publié en page 1.

Demandes de catégorie 1 : données par région

Unité : Nombre

Données brutes	Ensemble			Moins de 25 ans			Inscrits depuis un an ou plus		
	Août	Août	Variation	Août	Variation	Part	Août	Variation	Part
	2001	2002	sur un an en %	2002	sur un an en %	en %	2002	sur un an en %	en %
Ile-de-France.....	418 123	487 587	+16,6	52 369	+26,6	10,7	144 975	+11,8	29,7
Champagne-Ardenne	50 921	53 847	+5,7	11 299	+8,0	21,0	16 658	+9,6	30,9
Picardie.....	76 807	79 245	+3,2	16 507	+3,7	20,8	27 040	+3,5	34,1
Haute-Normandie.....	74 628	78 364	+5,0	17 672	+8,5	22,6	25 472	+1,8	32,5
Centre.....	72 599	79 445	+9,4	14 729	+13,5	18,5	21 771	+4,4	27,4
Basse-Normandie	47 471	50 647	+6,7	10 626	+8,1	21,0	15 259	+2,1	30,1
Bourgogne.....	48 511	52 220	+7,6	10 110	+11,5	19,4	15 943	+0,8	30,5
Nord-Pas-de-Calais.....	193 026	197 804	+2,5	47 202	+4,8	23,9	68 210	+2,5	34,5
Lorraine.....	71 085	78 309	+10,2	16 785	+16,0	21,4	21 347	+8,5	27,3
Alsace.....	40 020	50 230	+25,5	10 327	+30,9	20,6	10 299	+27,3	20,5
Franche-Comté.....	29 841	36 265	+21,5	7 838	+26,5	21,6	8 252	+20,6	22,8
Pays de la Loire.....	103 488	110 769	+7,0	23 212	+5,8	21,0	31 082	+8,6	28,1
Bretagne	88 375	96 179	+8,8	18 034	+10,9	18,8	28 044	+8,5	29,2
Poitou-Charentes.....	55 767	56 092	+0,6	10 322	+2,6	18,4	18 710	-5,4	33,4
Aquitaine.....	104 185	107 170	+2,9	17 867	+4,0	16,7	33 704	-5,0	31,4
Midi-Pyrénées.....	96 888	96 171	-0,7	16 165	+2,0	16,8	30 740	-9,6	32,0
Limousin.....	17 646	18 484	+4,7	3 573	+8,8	19,3	5 199	+1,5	28,1
Rhône-Alpes.....	179 600	195 698	+9,0	33 541	+9,5	17,1	49 932	+6,6	25,5
Auvergne	41 628	40 967	-1,6	8 133	+1,7	19,9	13 231	-5,3	32,3
Languedoc-Roussillon	106 888	113 302	+6,0	16 708	+15,2	14,7	37 649	+2,2	33,2
Provence-Alpes-Côte d'Azur	209 642	203 654	-2,9	28 390	-0,7	13,9	59 768	-13,9	29,3
Corse.....	8 883	7 997	-10,0	1 083	-6,5	13,5	2 174	-17,2	27,2
France métropolitaine.....	2 136 022	2 290 446	+7,2	392 492	+10,0	17,1	685 459	+2,7	29,9
Guadeloupe	48 540	47 047	-3,1	5 630	-8,1	12,0	23 834	+6,0	50,7
Martinique.....	41 703	40 563	-2,7	4 837	+0,7	11,9	20 190	+1,8	49,8
Guyane.....	12 413	12 332	-0,7	1 624	+3,4	13,2	4 302	+16,1	34,9
Réunion.....	93 235	88 382	-5,2	20 183	-2,7	22,8	38 006	-6,4	43,0
Départements d'Outre Mer..	195 891	188 324	-3,9	32 274	-2,9	17,1	86 332	-0,4	45,8

(p) = Nombre provisoire r = Nombre rectifié / = Chiffre non significatif
(e) = Nombre estimé ... = Résultat non disponible - = Résultat nul

Le tableau des "Principales actions de la politique d'emploi" qui était publié précédemment dans le Premières Informations peut désormais être consulté sur internet (www.travail.gouv.fr - rubrique Etudes et Statistiques).

PREMIÈRES INFORMATIONS et PREMIÈRES SYNTHÈSES sont éditées par le Ministère des affaires sociales, du travail et de la solidarité, Direction de l'animation de la recherche des études et des statistiques (DARES) 20 bis, rue d'Estrées 75700 Paris 07 SP. Tél. : 01.44.38.23.11 ou 23.14. Télécopie 01.44.38.24.43. www.travail.gouv.fr (Rubrique Emploi puis Études et Statistiques)
Directeur de la publication : Annie Fouquet.
Secrétariat de rédaction : Evelyn Ferreira et Francine Tabaton. Maquettiste : Mauricette Malaquin. Conception graphique : Ministère de l'emploi et de la solidarité. Flashage : AMC, Paris. Impression : Ecoprint, Pontcarré et JCDM-BUDY, Paris. Reprographie : DARES. Abonnements : La Documentation Française, 124 rue Henri Barbusse 93308 Aubervilliers Cedex. Tél. : 01.40.15.70.00. Télécopie : 01.40.15.68.00 - <http://www.ladocfrancaise.gouv.fr> PREMIÈRES INFORMATIONS et PREMIÈRES SYNTHÈSES - Abonnement
1 an (52 n°) : France (TTC) 721,55 Francs / 110 Euros. Publicité : Ministère des affaires sociales, du travail et de la solidarité. Dépôt légal : à parution. Numéro de commission paritaire : 3124 AD.
ISSN 1253 - 1545.