

ÉVOLUTION DE L'EMPLOI SALARIÉ ⁽¹⁾ AU DEUXIÈME TRIMESTRE 2001

Le secteur privé crée 65 000 emplois au cours du deuxième trimestre 2001. Le rythme de croissance de l'emploi est moins marqué qu'au premier trimestre (+0,4 % contre +0,8 %). Cette évolution est observée dans les trois grands secteurs : le repli le plus net est observé dans l'industrie où l'emploi n'a pas augmenté (-0,0 %, soit une suppression d'environ 1 000 emplois). Le tertiaire enregistre une progression de 0,6 %, ce qui correspond à 57 000 emplois supplémentaires. Avec une progression de 0,7 % la construction demeure un secteur créateur d'emplois (+8 000 postes).

Évolution de l'emploi salarié ⁽¹⁾ (en données corrigées des variations saisonnières)

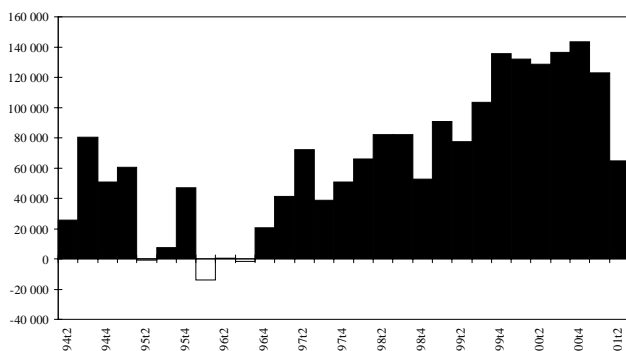
En milliers

Secteurs d'activité en NES	2000				2001		Variation (%) par rapport au :	
	31 mars	30 juin	30 sept.	31 déc.	31 mars	30 juin	trimestre précédent	même trim. de l'année précédente
ET : Industrie	4 096,7	4 113,0	4 143,8	4 162,5	4 182,5	4 181,8	-0,0	+1,7
EH : Construction	1 171,8	1 187,0	1 202,6	1 217,6	1 230,1	1 238,2	+0,7	+4,3
EV : Tertiaire	9 103,7	9 200,8	9 291,0	9 401,0	9 491,2	9 548,5	+0,6	+3,8
Ensemble des secteurs	14 372,2	14 500,8	14 637,4	14 781,1	14 903,8	14 968,5	+0,4	+3,2

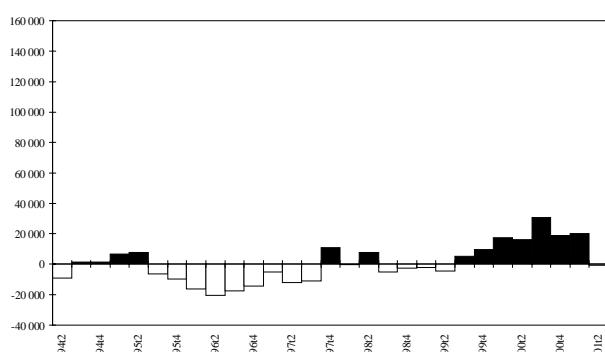
Sources : MES-DARES, INSEE, UNEDIC.

(1) - Champ : ensemble des secteurs hors agriculture, administration, éducation, santé et action sociale. Ce champ couvre près de 15 millions de salariés sur un effectif salarié total d'environ 21 millions.

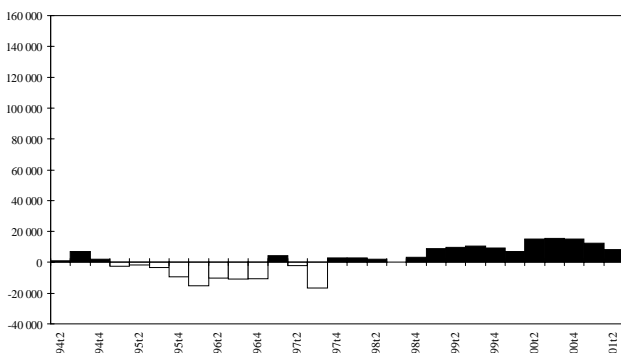
**Ensemble des secteurs
(variations trimestrielles des effectifs CVS)**



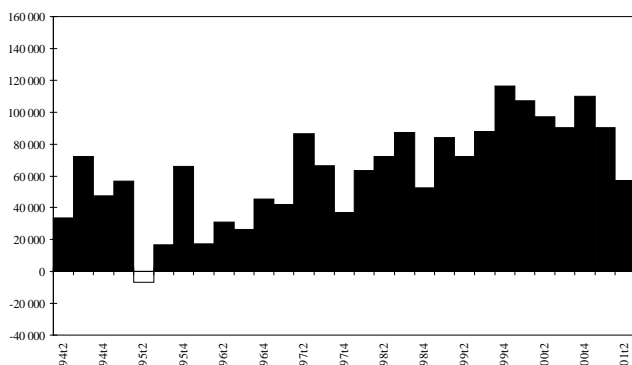
**Industrie
(variations trimestrielles des effectifs CVS)**



**Construction
(variations trimestrielles des effectifs CVS)**



**Tertiaire
(variations trimestrielles des effectifs CVS)**



Au cours du deuxième trimestre 2001, le secteur privé a créé 64 700 emplois, soit une hausse de 0,4 % en trois mois. Ce volume de créations d'emplois est moins marqué que le rythme très soutenu des deux dernières années.

Le redressement de l'emploi dans l'industrie, amorcé au troisième trimestre 1999, s'essouffle. En effet, ce secteur supprime 700 emplois ce trimestre (-0,0 %), après en avoir créé 20 000 au premier trimestre 2001.

Le tertiaire demeure le premier secteur créateur d'emplois avec 57 300 postes supplémentaires au deuxième trimestre 2001 (+0,6 % contre +1,0 % au trimestre précédent).

La construction crée 8 100 emplois (+0,7 %), après +12 500 (+1,0 %) au trimestre précédent. La progression dans ce secteur reste très élevée depuis fin 1998.

Sur un an, du 30 juin 2000 au 30 juin 2001, l'emploi salarié du secteur privé croît de 468 000 postes, soit +3,2 %. Ces créations d'emplois s'observent principalement dans le tertiaire (348 000 emplois). L'industrie et la construction créent respectivement 69 000 et 51 000 postes.

*Raphaël CANCE
Hélène FRÉCHOU
(DARES).*

Évolution des effectifs salariés (1)

Secteurs d'activité en NES 16	Variations annuelles brutes en %			Variations trimestrielles CVS (en %)												Variations CVS juin 01/juins 00 en %	Effectifs CVS en milliers au 30/06/2001
				1998				1999				2000					
	1998	1999	2000	T3	T4	T1	T2	T3	T4	T1	T2	T3	T4	T1	T2		
ET : Industrie	-0,0	0,2	2,0	-0,1	-0,1	-0,1	-0,1	0,1	0,2	0,4	0,4	0,7	0,5	0,5	-0,0	1,7	4 181,8
EB : Industries agricoles et alim.	0,3	0,9	1,8	-0,3	0,1	-0,1	0,3	0,4	0,3	0,3	0,7	1,5	-0,6	0,7	*	*	*
EC : Industries des biens de cons. ...	-0,7	-1,9	0,2	-0,1	-0,3	-0,5	-0,5	-0,5	-0,4	0,0	-0,2	0,2	0,1	0,0	*	*	*
ED : Industrie automobile	-1,3	2,0	4,0	-0,4	-0,1	-0,1	0,3	0,7	1,0	1,3	0,3	1,2	1,1	0,6	*	*	*
EE : Industries des biens d'équip. ...	0,9	0,4	2,7	0,1	0,2	0,3	-0,2	0,2	0,2	0,5	0,5	0,9	0,8	0,7	*	*	*
EF : Industries des biens inter.	0,6	0,1	2,6	0,0	0,0	0,0	-0,2	0,1	0,3	0,6	0,6	0,7	0,7	0,5	*	*	*
EG : Energie	-4,2	3,0	-0,0	-0,7	-1,0	0,4	0,5	1,0	1,0	-0,2	-0,2	-0,3	0,7	0,3	*	*	*
EH : Construction	0,7	3,4	4,6	0,0	0,3	0,8	0,9	0,9	0,8	0,6	1,3	1,3	1,2	1,0	0,7	4,3	1 238,2
EV : Tertiaire	3,3	4,1	4,5	1,0	0,6	1,0	0,8	1,0	1,3	1,2	1,1	1,0	1,2	1,0	0,6	3,8	9 548,5
EJ : Commerce	2,2	2,7	3,3	0,7	0,6	0,5	0,6	0,7	0,9	0,9	0,9	0,5	1,1	0,7	*	*	*
EK : Transports	3,5	4,3	4,0	0,4	1,0	1,0	0,9	1,0	1,3	0,9	0,9	1,0	1,1	1,1	*	*	*
EL : Activités financières	-0,4	0,7	1,3	-0,1	2,1	0,5	-1,1	-0,4	1,5	0,6	0,1	0,5	0,1	0,1	*	*	*
EM : Activités immobilières	1,7	4,0	-0,1	0,3	0,8	-0,8	1,5	1,7	1,6	0,0	-0,2	0,0	0,0	0,7	*	*	*
EN : Services aux entreprises	5,0	6,6	7,7	1,9	-0,3	1,8	1,5	1,7	1,6	2,2	1,8	1,7	2,0	1,4	*	*	*
EP : Services aux particuliers	4,3	4,0	3,3	1,1	1,3	0,9	0,9	0,8	1,3	0,7	0,9	0,9	0,7	0,9	*	*	*
Ensemble des secteurs	2,1	2,9	3,8	0,6	0,4	0,7	0,6	0,7	1,0	0,9	0,9	0,9	1,0	0,8	0,4	3,2	14 968,5

(1) - Champ : ensemble des secteurs hors agriculture, administration, éducation, santé et action sociale.

Sources : MES-DARES, INSEE, UNEDIC.

Effectifs salariés (1) (valeurs CVS)

En milliers

Secteurs d'activité en NES 16	1998		1999				2000				2001	
	sept.	déc.	mars	juin	sept.	déc.	mars	juin	sept.	déc.	mars	juin
ET : Industrie	4 073,4	4 070,7	4 068,6	4 064,2	4 069,4	4 079,2	4 096,7	4 113,0	4 143,8	4 162,5	4 182,5	4 181,8
EB : Industries agricoles et alimentaires	536,1	536,6	536,0	537,8	540,2	541,9	543,4	547,3	555,5	552,0	555,9	*
EC : Industries des biens de consom.	744,1	741,5	737,8	734,0	730,1	727,5	727,5	726,3	728,0	728,8	729,0	*
ED : Industrie automobile	282,0	281,8	281,6	282,5	284,5	287,4	291,2	292,2	295,6	298,8	300,6	*
EE : Industries des biens d'équipement	808,5	810,2	812,4	810,4	811,8	813,1	816,9	821,2	828,5	835,2	841,4	*
EF : Industries des biens intermédiaires	1 464,3	1 464,5	1 463,8	1 461,3	1 462,3	1 466,3	1 475,2	1 484,0	1 495,0	1 504,9	1 512,0	*
EG : Energie	238,4	236,1	237,0	238,2	240,5	243,0	242,5	242,0	241,2	242,8	243,6	*
EH : Construction	1 123,1	1 126,4	1 135,2	1 144,9	1 155,2	1 164,6	1 171,8	1 187,0	1 202,6	1 217,6	1 230,1	1 238,2
EV : Tertiaire	8 583,7	8 636,0	8 720,2	8 792,3	8 880,3	8 996,6	9 103,7	9 200,8	9 291,0	9 401,0	9 491,2	9 548,5
EJ : Commerce	2 589,2	2 603,5	2 616,9	2 631,4	2 649,3	2 672,8	2 696,0	2 719,1	2 732,8	2 762,3	2 781,2	*
EK : Transports	954,9	964,0	973,3	982,5	992,8	1 005,7	1 015,2	1 024,5	1 034,8	1 045,7	1 057,5	*
EL : Activités financières	642,1	655,4	658,9	651,6	649,2	659,2	663,0	663,9	667,0	667,5	668,4	*
EM : Activités immobilières	309,3	311,9	309,3	313,8	319,0	324,1	324,1	323,4	323,5	323,6	325,8	*
EN : Services aux entreprises	2 551,8	2 545,2	2 591,3	2 629,1	2 673,1	2 716,5	2 776,5	2 825,8	2 873,9	2 930,5	2 972,2	*
EP : Services aux particuliers	1 536,4	1 556,0	1 570,5	1 583,9	1 596,9	1 618,3	1 628,9	1 644,1	1 659,0	1 671,4	1 686,1	*
Ensemble des secteurs	13 780,2	13 833,1	13 924,0	14 001,4	14 104,9	14 240,4	14 372,2	14 500,8	14 637,4	14 781,1	14 903,8	14 968,5

(1) - Champ : ensemble des secteurs hors agriculture, administration, éducation, santé et action sociale.

Sources : MES-DARES, INSEE, UNEDIC.

Effectifs salariés (1) (valeurs CVS)

En milliers

Secteurs d'activité en NES 36	1999			2000				2001	
	juin	sept.	déc.	mars	juin	sept.	déc.	mars	juin
ET : Industrie	4 064,2	4 069,4	4 079,2	4 096,7	4 113,0	4 143,8	4 162,5	4 182,5	4 181,8
EB0 : Industries agricoles et alimentaires	537,8	540,2	541,9	543,4	547,3	555,5	552,0	555,9	*
EC1 : Habillement, cuir	155,0	152,1	148,2	146,6	144,4	142,0	139,6	137,7	*
EC2 : Édition, imprimerie, reproduction	218,6	218,8	218,7	219,0	219,3	219,8	221,6	222,4	*
EC3 : Pharmacie, parfumerie et entretien	149,6	148,3	150,4	151,3	151,7	155,5	155,3	156,2	*
EC4 : Équipements du foyer	210,8	210,9	210,2	210,6	210,9	210,7	212,3	212,7	*
ED0 : Automobile	282,5	284,5	287,4	291,2	292,2	295,6	298,8	300,6	*
EE1 : Construction navale, aéronautique et ferroviaire	151,6	151,5	150,7	152,3	152,7	153,8	153,7	152,3	*
EE2 : Équipements mécaniques	428,3	429,0	433,6	435,7	442,4	446,1	446,6	453,5	*
EE3 : Équipements électriques et électroniques	230,5	231,3	228,8	228,9	226,1	228,6	234,9	235,6	*
EF1 : Produits minéraux	172,8	172,6	172,0	172,5	172,8	173,3	174,4	174,9	*
EF2 : Textile	117,3	115,9	114,5	113,4	112,7	113,0	112,5	114,2	*
EF3 : Bois et papier	184,5	185,0	184,4	185,8	186,4	186,9	187,3	187,9	*
EF4 : Chimie, caoutchouc, plastiques	355,7	356,1	362,0	364,1	366,0	368,0	369,8	370,7	*
EF5 : Métallurgie et transformation des métaux	445,5	446,0	445,3	448,2	451,6	455,0	458,6	460,6	*
EF6 : Composants électriques et électroniques	185,5	186,7	188,1	191,2	194,5	198,8	202,3	203,7	*
EG1 : Production de combustibles et de carburants	34,7	35,5	36,3	35,4	34,8	34,2	34,1	35,0	*
EG2 : Eau, gaz, électricité	203,5	205,0	206,7	207,1	207,2	207,0	208,7	208,6	*
EH : Construction	1 144,9	1 155,2	1 164,6	1 171,8	1 187,0	1 202,6	1 217,6	1 230,1	1 238,2
EV : Tertiaire	8 792,3	8 880,3	8 996,6	9 103,7	9 200,8	9 291,0	9 401,0	9 491,2	9 548,5
EJ1 : Commerce et réparation automobile	389,1	389,8	394,0	392,5	395,5	401,3	406,4	409,1	*
EJ2 : Commerce de gros	911,2	912,8	922,7	917,6	926,9	934,4	947,5	958,8	*
EJ3 : Commerce de détail, réparations	1 331,1	1 346,7	1 356,1	1 385,9	1 396,7	1 397,1	1 408,4	1 413,3	*
EK0 : Transports	982,5	992,8	1 005,7	1 015,2	1 024,5	1 034,8	1 045,7	1 057,5	*
EL0 : Activités financières	651,6	649,2	659,2	663,0	663,9	667,0	667,5	668,4	*
EM0 : Activités immobilières	313,8	319,0	324,1	324,1	323,4	323,5	323,6	325,8	*
EN1 : Postes et télécommunications	444,7	444,2	445,1	447,6	454,2	453,6	457,7	459,3	*
EN2 : Conseils et assistance	1 077,7	1 091,6	1 110,9	1 129,8	1 149,9	1 177,9	1 205,5	1 232,9	*
EN3 : Services opérationnels	974,6	1 006,4	1 028,5	1 069,7	1 091,2	1 110,2	1 133,9	1 146,0	*
EN4 : Recherche et développement	132,1	130,9	132,0	129,4	130,5	132,2	133,4	134,0	*
EP1 : Hôtels et restaurants	666,4	671,5	687,2	695,1	709,1	715,3	716,3	718,5	*
EP2 : Activités récréatives, culturelles et sportives	389,1	395,6	395,1	396,6	396,9	401,4	410,4	421,2	*
EP3 : Services personnels et domestiques	528,4	529,8	536,0	537,2	538,1	542,3	544,7	546,4	*
Ensemble des secteurs	14 001,4	14 104,9	14 240,4	14 372,2	14 500,8	14 637,4	14 781,1	14 903,8	14 968,5

(1) - Champ : ensemble des secteurs hors agriculture, administration, éducation, santé et action sociale.

Sources : MES-DARES, INSEE, UNEDIC.

Évolution des effectifs salariés (1)

Secteurs d'activité en NES 36	Variations trimestrielles CVS (en %)									Variations CVS juin 01/ juin 00 en %	Effectifs CVS en milliers au 30/06/2001
	1999			2000				2001			
	T2	T3	T4	T1	T2	T3	T4	T1	T2		
ET : Industrie	-0,1	0,1	0,2	0,4	0,4	0,7	0,5	0,5	-0,0	1,7	4 181,8
EB0 : Industries agricoles et alimentaires	0,3	0,4	0,3	0,3	0,7	1,5	-0,6	0,7	*	*	*
EC1 : Habillement, cuir	-2,6	-1,9	-2,6	-1,1	-1,5	-1,7	-1,7	-1,4	*	*	*
EC2 : Édition, imprimerie, reproduction	-0,2	0,1	0,0	0,1	0,1	0,2	0,8	0,4	*	*	*
EC3 : Pharmacie, parfumerie et entretien	1,6	-0,9	1,4	0,6	0,3	2,5	-0,1	0,6	*	*	*
EC4 : Équipements du foyer	-0,7	0,0	-0,3	0,2	0,1	-0,1	0,8	0,2	*	*	*
ED0 : Automobile	0,3	0,7	1,0	1,3	0,3	1,2	1,1	0,6	*	*	*
EE1 : Construction navale, aéronautique et ferroviaire	-0,7	-0,1	-0,5	1,1	0,3	0,7	-0,1	-0,9	*	*	*
EE2 : Équipements mécaniques	-0,3	0,2	1,1	0,5	1,5	0,8	0,1	1,5	*	*	*
EE3 : Équipements électriques et électroniques	0,2	0,3	-1,1	0,0	-1,2	1,1	2,8	0,3	*	*	*
EF1 : Produits minéraux	-0,4	-0,1	-0,3	0,3	0,2	0,3	0,6	0,3	*	*	*
EF2 : Textile	-1,2	-1,2	-1,2	-1,0	-0,6	0,3	-0,4	1,5	*	*	*
EF3 : Bois et papier	-0,4	0,3	-0,3	0,8	0,3	0,3	0,2	0,3	*	*	*
EF4 : Chimie, caoutchouc, plastiques	0,0	0,1	1,7	0,6	0,5	0,5	0,5	0,2	*	*	*
EF5 : Métallurgie et transformation des métaux	-0,1	0,1	-0,2	0,7	0,8	0,8	0,8	0,4	*	*	*
EF6 : Composants électriques et électroniques	0,4	0,6	0,7	1,6	1,7	2,2	1,8	0,7	*	*	*
EG1 : Production de combustibles et de carburants	1,5	2,3	2,3	-2,5	-1,7	-1,7	-0,3	2,6	*	*	*
EG2 : Eau, gaz, électricité	0,3	0,7	0,8	0,2	0,0	-0,1	0,8	0,0	*	*	*
EH : Construction	0,9	0,9	0,8	0,6	1,3	1,3	1,2	1,0	0,7	4,3	1 238,2
EV : Tertiaire	0,8	1,0	1,3	1,2	1,1	1,0	1,2	1,0	0,6	3,8	9 548,5
EJ1 : Commerce et réparation automobile	0,2	0,2	1,1	-0,4	0,8	1,5	1,3	0,7	*	*	*
EJ2 : Commerce de gros	0,2	0,2	1,1	-0,6	1,0	0,8	1,4	1,2	*	*	*
EJ3 : Commerce de détail, réparations	0,9	1,2	0,7	2,2	0,8	0,0	0,8	0,3	*	*	*
EK0 : Transports	0,9	1,0	1,3	0,9	0,9	1,0	1,1	1,1	*	*	*
EL0 : Activités financières	-1,1	-0,4	1,5	0,6	0,1	0,5	0,1	0,1	*	*	*
EM0 : Activités immobilières	1,5	1,7	1,6	0,0	-0,2	0,0	0,0	0,7	*	*	*
EN1 : Postes et télécommunications	-0,3	-0,1	0,2	0,6	1,5	-0,1	0,9	0,3	*	*	*
EN2 : Conseils et assistance	1,7	1,3	1,8	1,7	1,8	2,4	2,3	2,3	*	*	*
EN3 : Services opérationnels	2,1	3,3	2,2	4,0	2,0	1,7	2,1	1,1	*	*	*
EN4 : Recherche et développement	0,3	-0,9	0,8	-2,0	0,9	1,3	0,9	0,4	*	*	*
EP1 : Hôtels et restaurants	-0,1	0,8	2,3	1,1	2,0	0,9	0,1	0,3	*	*	*
EP2 : Activités récréatives, culturelles et sportives	3,2	1,7	-0,1	0,4	0,1	1,1	2,2	2,6	*	*	*
EP3 : Services personnels et domestiques	0,4	0,3	1,2	0,2	0,2	0,8	0,4	0,3	*	*	*
Ensemble des secteurs	0,6	0,7	1,0	0,9	0,9	0,9	1,0	0,8	0,4	3,2	14 968,5

(1) - Champ : ensemble des secteurs hors agriculture, administration, éducation, santé et action sociale.

Sources : MES-DARES, INSEE, UNEDIC.

AVERTISSEMENT

Les résultats révisés de l'emploi salarié sont fondés sur l'exploitation de trois sources principales : l'enquête ACEMO, la statistique trimestrielle de l'UNEDIC, et la statistique trimestrielle de l'URSSAF. En raison de la non disponibilité de la statistique provisoire de l'UNEDIC relative au deuxième trimestre 2001, les résultats détaillés sont considérés comme fragiles. A titre exceptionnel, seuls sont publiés les résultats agrégés. Les résultats du deuxième trimestre 2001 sont susceptibles d'être révisés et feront l'objet d'une publication ultérieure.

Les données fournies ici intègrent la dernière statistique annuelle de l'UNEDIC (voir note de méthode). Ces nouvelles séries remplacent, pour les années communes, les séries débutant au 31 décembre 1998 publiées dans « Premières Informations » n°12.2 de mars 2001.

NOTE DE MÉTHODE

La méthode d'estimation trimestrielle des effectifs salariés comporte deux étapes.

Pour les années écoulées, l'INSEE effectue des estimations annuelles d'emploi par département, région, statut et secteur d'activité à partir de diverses sources, en général exhaustives : affiliés aux organismes d'assurance chômage (UNEDIC), d'assurance sociale (URSSAF, MSA), effectifs des grandes entreprises nationales, personnels de la santé et de l'action sociale... Ces évaluations sont calées sur les résultats des recensements de la population.

Au fur et à mesure du déroulement de l'année en cours, l'INSEE réalise, au niveau national, des estimations trimestrielles fondées sur les estimations annuelles antérieures, à l'aide d'indicateurs adaptés.

Ces indicateurs proviennent, en quasi-totalité, de trois sources portant sur les établissements de 10 salariés et plus : l'enquête sur l'activité et les conditions d'emploi de la main-d'oeuvre (ACEMO) réalisée par le Ministère de l'Emploi et de la Solidarité (DARES), la statistique établie par l'UNEDIC à partir des réponses des établissements affiliés au régime d'assurance chômage et la statistique établie par les URSSAF à partir des réponses des établissements versant des cotisations sociales. La source URSSAF est utilisée depuis le quatrième trimestre 1999.

Pour des raisons de fiabilité statistique et notamment de disponibilité d'indicateurs trimestriels, les estimations trimestrielles sont établies et diffusées pour treize des seize postes que compte la nomenclature économique de synthèse afférente à la NAF (NES16). Ce champ des estimations trimestrielles (secteurs EB à EP) regroupe les activités les plus sensibles à la conjoncture. A partir des résultats révisés du premier trimestre 2000, les estimations trimestrielles sont également diffusées à un niveau plus détaillé, pour trente et un des trente-six postes que compte la nomenclature économique de synthèse (NES36).

Quelle que soit leur source, ACEMO, URSSAF ou UNEDIC, les indicateurs utilisés présentent un biais par rapport aux estimations annuelles. En effet, ils ne tiennent pas compte des mouvements d'emploi qui ont eu lieu dans les établissements de moins de 10 salariés ou dans ceux qui viennent de se créer. Une correction de biais est alors nécessaire : elle est obtenue, pour chaque secteur d'activité (en NES16 et NES36), par un étalonnage de l'indicateur sur les estimations annuelles passées. Au début de chaque année, l'INSEE actualise ses procédures d'estimation, qui s'appliquent de manière invariante aux estimations de quatre trimestres consécutifs. De plus, les séries sont corrigées des variations saisonnières. Les estimations au niveau détaillé (NES36) sont calées sur le total agrégé correspondant (NES16).

Pour un même trimestre, plusieurs estimations successives sont effectuées. Au deuxième mois suivant la fin du trimestre, une estimation « provisoire » s'appuie sur un premier traitement de l'enquête ACEMO, seule source disponible. Les estimations « provisoires », plus fragiles, ne sont publiées qu'au niveau des grands regroupements sectoriels : industrie, construction, tertiaire et ensemble des secteurs EB à EP. Au troisième mois suivant la fin du trimestre, une nouvelle estimation est réalisée à partir d'une exploitation plus complète de l'enquête ACEMO, et des statistiques trimestrielles UNEDIC et URSSAF. Enfin, lorsque l'on dispose de nouvelles estimations annuelles, un ajustement des résultats trimestriels des années concernées est effectué.

Les séries révisées présentées ici intègrent la dernière statistique annuelle de l'UNEDIC disponible (définitive pour 1999 et provisoire pour 2000) et des sources complémentaires. En 1999, la révision de l'emploi est faible : le glissement annuel de l'emploi salarié de l'ensemble des secteurs EB à EP passe de +2,8 % à +2,9 %. En 2000, la révision affecte légèrement les résultats : le glissement annuel de l'emploi salarié dans les secteurs EB à EP passe de +3,6 % à +3,8 %. L'essentiel de la révision porte sur les activités immobilières (+3,0 % dans les anciennes séries à -0,2 % dans les nouvelles), les industries agro-alimentaires (-0,3 % dans les anciennes séries à +1,9 % dans les nouvelles) et les services aux entreprises (+5,7 % dans les anciennes séries à +7,9 % dans les nouvelles).

PREMIÈRES INFORMATIONS et PREMIÈRES SYNTHÈSES sont éditées par le Ministère de l'emploi et de la solidarité, Direction de l'animation de la recherche des études et des statistiques (DARES) 20 bis, rue d'Estrées 75700 Paris 07 SP. Tél. : 01.44.38.23.11 ou 23.14. Télécopie 01.44.38.24.43. www.travail.gouv.fr (Rubrique Emploi puis Études et Statistiques) - Directeur de la publication : Annie Fouquet.

Secrétariat de rédaction : Catherine Demaison et Evelyn Ferreira. Maquettistes : Myriam Garric, Daniel Lepesant, Guy Barbut. Conception graphique : Ministère de l'emploi et de la solidarité. Flashage : AMC, Paris. Impression : Ecoprint, Pontcarré et JCDM-BUDY, Paris. Reprographie : DARES. Abonnements : La Documentation Française, 124 rue Henri Barbusse 93308 Aubervilliers Cedex. Tél. : 01.40.15.70.00. Télécopie : 01.40.15.68.00 - <http://www.ladocfrancaise.gouv.fr> PREMIÈRES INFORMATIONS et PREMIÈRES SYNTHÈSES - Abonnement 1 an (52 n°) : France (TTC) 721,55 Francs / 110 Euros. Publicité : Ministère de l'emploi et de la solidarité. Dépôt légal : à parution. Numéro de commission paritaire : 3124 AD. ISSN 1253 - 1545.